

Załącznik Nr 1
do Uchwały Nr VIII/35/11
Rady Gminy Ostróda
z dnia 29 kwietnia 2011r.

PLAN ODNOWY MIEJSCOWOŚCI SAMBOROWO na lata 2011-2017



Gmina Ostróda



Ostróda, kwiecień 2011r.

Wstęp		- 3
Rozdział I	Powiązanie Planu z celami strategicznymi dokumentów dotyczących rozwoju społeczno gospodarczego Gminy	- 4
Rozdział II	Analiza zasobów sołectwa	- 5
2.1.	Historia	- 5
2.2.	Funkcje, jakie pełni wieś	- 5
2.3.	Charakterystyka wsi i mieszkańców	- 7
2.4.	Poziom organizacji mieszkańców i aktywizacja środowiska wiejskiego	- 9
2.5.	Położenie i wygląd wsi	- 17
2.6.	Środowisko naturalne	- 19
2.7.	Poziom rolnictwa	- 24
2.8.	Przedsiębiorczość	- 25
2.9.	Kultywowanie tradycji i turystyka	- 25
2.10.	Ochrona zdrowia	- 26
2.11.	Bezpieczeństwo i służba publiczna	- 27
2.12.	Infrastruktura techniczna	- 27
Rozdział III	Analiza SWOT	- 33
Rozdział IV	Wizja rozwoju wsi	- 35
Rozdział V	Zestawienie priorytetów, celów programu	- 36
Rozdział VI	Harmonogram wdrażania planu	- 40
Rozdział VII	Kosztorys planu	- 41
Rozdział VIII	Sposoby monitorowania, oceny i komunikacji społecznej	- 42
Spis tabel, rysunków, wykresów		- 43
Spis skrótów		- 44

Wstęp

Plan odnowy miejscowości Samborowo powstał przy współudziale mieszkańców wsi, Rady Sołectkiej oraz Gminy Ostróda. Wypracowane tu priorytety i zadania są dobrem ogółu, a ich realizacja leży w interesie współtwórców

Plan odnowy miejscowości Samborowo dotyczy lat 2010-2017. Prezentuje zasoby i potencjał wsi oraz jej mieszkańców. Znajduje się tu analiza słabych i mocnych stron miejscowości oraz analiza szans i zagrożeń. Ocena tych czynników pozwoliła na wyłonienie priorytetów i kierunków rozwoju Samborowa.

Odnowa wsi to dla Samborowa poprawa warunków życia i pracy. To także podniesienie atrakcyjności inwestycyjnej tej miejscowości. Dzięki istnieniu Planu wieś posiada dogłębną analizę zasobów i jasno sprecyzowane kierunki rozwoju. Zgromadzona wiedza poparta aktywnością społeczności lokalnej posłuży do rozwoju i promocji wartości, które reprezentuje Samborowo.

Samborowo to największa wieś Gminy Ostróda, prężny ośrodek produkcyjno – usługowy, który stopniowo zatracza pierwotny, rolniczy charakter. Burzliwe losy oraz intensywny rozwój, po II Wojnie Światowej sprawiły, że znaczny odsetek mieszkańców stanowi ludność napływowa. Wynikiem powyższego faktu jest rozmycie tradycyjnych form relacji sąsiedzkich, powszechnych dla mniejszych ośrodków wiejskich. Mieszkańcy Samborowa podejmują jednak chętnie inicjatywy stymulowane czynnikiem zewnętrznym, dlatego też niezwykle ważne jest sprawne funkcjonowanie instytucji i organizacji działających na rzecz aktywizacji środowisk lokalnych (Gminny Ośrodek Kultury, Ochotnicza Straż Pożarna, GKS Drwęca Samborowo itp.).

Rozdział I	Powiązanie Planu z celami strategicznymi dokumentów dotyczących rozwoju społeczno-gospodarczego Gminy Wiejskiej Ostróda
-------------------	--

Plan odnowy miejscowości Samborowo został opracowany zgodnie z procedurą zawartą w Rozporządzeniu Ministra Rolnictwa i Rozwoju Wsi (opublikowanym w Dz. U. Nr 284, poz. 2846 z 2004 r.). Wszelkie zadania zawarte w tym planie zostały wypracowane podczas Zebrania Wiejskiego w Samborowie.

Plan odnowy miejscowości Samborowo jest zgodny z następującymi dokumentami strategicznymi Gminy Ostróda:

- **Miejscowy planu zagospodarowania przestrzennego terenów zabudowy mieszkalnej jednorodzinnej, sportu i usług rzemieślniczych w Samborowie** (Uchwała Nr XXX/209/97 Rady Gminy w Ostródzie z dnia 26 lutego 1997r., Dz. Urz. Województwa Olsztyńskiego z dnia 18 kwietnia 1997r. Nr 12 poz. 146).
- **Gminna Strategia Rozwiązywania Problemów Społecznych Gminy Ostróda na lata 2006-2015**, przyjęta Uchwałą LII/197/06 Rady Gminy Ostróda z dnia 28 lutego 2006.
- **Program ochrony środowiska**, przyjęty Uchwałą XXXVII/129/04 Rady Ostróda z 8 listopada 2004r.
- **Plan Rozwoju Lokalnego Gminy Ostróda**, przyjęty Uchwałą XXIII/153/08 Rady Gminy Ostróda z dnia 30 września 2008r.

Plan jest również zgodny z dokumentami o znaczeniu ponadlokalnym:

- **Strategia Rozwoju Powiatu Ostródzkiego na lata 2001-2015**, która stanowi załącznik do Uchwały Nr XXII/156/2000 Rady Powiatu ostródzkiego.
- **Strategia Rozwoju Społeczno - Gospodarczego Województwa Warmińsko-Mazurskiego**, która stanowi załącznik do Uchwały Sejmiku Województwa Warmińsko-Mazurskiego Nr XVIII/272/00/2000 z dnia 24 lipca 2000r.
- **Plan Rozwoju Regionalnego Województwa Warmińsko Mazurskiego na lata 2004-2006**, przyjętego Uchwałą Sejmiku Województwa Warmińsko - Mazurskiego nr XIX/271/04 z dnia 27 kwietnia 2004 r., zaktualizowany uchwałą Sejmiku nr XXXI/424/05 z dnia 19 kwietnia 2005r.

Rozdział II Analiza zasobów sołectwa**2.1 Historia**

Wieś ma pochodzenie staropruskie. Sołtys otrzymał 6 radeł pruskich w 1351 roku, a Prusowi Wiltucie nadano prawa kolekcyjne na 11 radeł. W 1419 roku komtur ostródzki nadał niejakiemu Michałowi 3 radła pruskie z prawem wolnego połowu ryb na rzece Drwęcy. W latach 1437-1438 pruska wieś Samborowo liczyła 53 radła. Czynsz dla Zakonu wyniósł wówczas 20 szelągów od każdego radła. W 1498 listonosz Stenzel za wierną służbę otrzymał dwa radła pruskie.

W 1540 poza sołtysem, karczmarzem, rybakim i pszczelarzem mieszkali we wsi wolni Prusowie. W latach 1548-1549 wieś należała do wolnych wsi książęcych. Jedenaście radeł należało do dwóch wolnych kmieci, sześć włók do sołtysa, a 26 radeł do chłopów (po dwa radła). W 1565 roku książę Albrecht nadał staroście ostródzkiemu pułkownikowi Wolfowi von Kreyzenowi za zasługi oddane elektorowi puszcę na północ od Samborowa. W 1584 wieś liczyła 47 radeł, którymi władali wolni pruscy o niemieckich nazwiskach jak: Schulz, Lange, ale i nazwiskach polskich jak Kassubek, Jakubi, Gnat. W 1590 roku Samborowo obsługiwał pastor ze Smykowa. W 1621 roku wieś liczyła 47 radeł, a mieszkańcami w przeważającej ilości była ludność polska. Po pierwszej wojnie szwedzkiej było jeszcze dziewięć gospodarstw dziedzicznych. W 1789 r. wieś królewska liczyła ona 29 dymów. Natomiast w 1861 r. wieś liczyła 519 mieszkańców i uprawiała 3.910 mórg ziemi. W owych czasach we wsi znajdował się tartak, mleczarnia, oberża, stacja kolejowa. Obok sześciu chłopów szarwarkowych mieszkało tu trzech rybaków, czterech robotników tartacznych i dwóch komorników. W 1910 r. wieś liczyła 529 osób, w tym 195 narodowości polskiej. W 1939 roku w Samborowie mieszkało 906 osób. W 1942 r. wieś gospodarowała na 1380 hektarach. Do istniejących zakładów doszły: młyn zbożowy, straż pożarna, kościół, mleczarnia z serownią oraz posterunek policji. Po II wojnie światowej wieś szybko się odradzała i przez szereg lat była siedzibą gminy. Powstały też nowe zakłady pracy, jak ubojnia drobiu czy elewatory zbożowe. W latach 1975-1998 miejscowość należała do województwa olsztyńskiego, a po reformie administracyjnej została włączona do województwa warmińsko-mazurskiego. W Gminie Ostróda Samborowo jest największą i najszybciej rozwijającą się wsią.

2.2 Funkcje, jakie pełni wieś

Samborowo to wieś o charakterze mieszkalnym, ze względu na swoje atrakcyjne położenie i dogodne połączenia komunikacyjne zatracza cechy tradycyjnej osady wiejskiej, a staje się prężnym ośrodkiem produkcyjno-usługowym. Jest jednym z 34 sołectw na terenie Gminy Wiejskiej Ostróda. Miejscowości wchodzące w skład sołectwa to Czyżówka, Samborowo, Samborówko, Zabłocie – 1504 mieszkańców. Ograniczeniami dla rozwoju niektórych funkcji gospodarczych miejscowości są tereny wrażliwe na antropopresję. Dokument warunkujący prawny rozwój wsi, miejscowy plan zagospodarowania przestrzennego, przewiduje Samborowo pod zabudowę mieszkalną, usługi sportowe i usługi rzemieślnicze. Oferta inwestycyjno – promocyjna wypracowana na potrzeby samorządu przewiduje do zagospodarowania 67 działek o łącznej powierzchni 13,17 hektara.

Tabela nr 1. SOŁECTAW W GMINIE WIEJSKIEJ OSTRÓDA

Lp.	Sołectwo	Miejscowości w obrębie Sołectwa	Sołtysi
1	Brzydowo	Brzydowo, Ryński	Siemianowski Mirosław
2	Durąg	Durąg, Pancierzyn	Kugler Zdzisław
3	Dziadyk	Dziadyk, Kraplewo, Prusowo	Łukawska Lucyna
4	Gierłoż	Gierłoż, Nowa Gierłoż, Podlesie	Skolmowski Jerzy
5	Giętewo	Giętewo, Janowo	Wiszniewski Tomasz
6	Glaznoty	Glaznoty	Wróblewska Irena
7	Grabin	Grabin, Grabinek	Farasiewicz Iwona
8	Górka	Górka, Worniny, Lipowiec, Wólka Lichtajńska	Wasiak Jan
9	Idzbark	Idzbark, Młyn Idzbarski	Bojar Witold
10	Kajkowo	Kajkowo, Cibory, Lesiak Ostródzki, Przyładek, Szafranki	Milewski Stanisław
11	Kątno	Kątno, Szklarnia	Filipek Tadeusz
12	Klonowo	Klonowo	Wróble Jan
13	Lipowiec	Lichtajny, Lipowiec, Wólka Lichtańska	Czerwonka Małgorzata
14	Lipowo	Bałcyny, Lesiak Lipowski, Lipowo, Marynowo	Jabłoński Szymon
15	Lubajny	Lubajny, Nowe Siedlisko	Doliński Ryszard
16	Międzylesie	Międzylesie, Ruś Mała, Warlity Wielkie	Sobieski Sylwester
17	Morliny	Morliny	Krużewski Henryk
18	Naprom	Naprom	Błażda Stanisław
19	Ornowo	Ornowo	Jułkowski Zbigniew
20	Ostrowin	Ostrowin	Pych Teresa
21	Pietrzwałd	Bednarka, Miejska Wola, Nowy Folwark, Pietrzwałd, Ryn, Zajączki	Malik Henryk
22	Reszki	Ciemniak, Gruda, Reszki	Wysocki Władysław
23	Rudno	Jankowiec, Pobórze, Rudno, Smykowo	Wójcik Zbigniew
24	Samborowo	Czyżówka, Samborowo, Samborówko, Zabłocie	Pypczyński Tadeusz
25	Smykówko	Smykówko	Wiktorowicz

			Ryszard
26	Stare Jabłonki	Buńki, Gąski, Jabłonka, Stare Jabłonki, Zawady Małe, Żurejny	Stabińska Barbara
27	Szyldak	Szyldak, Wyżnice	Szostek Marek
28	Turznica	Turznica	Ostas Grażyna
29	Tyrowo	Tyrowo	Tomczyk Elżbieta
30	Wałdowo	Czarny Róg, Czerwona Karczma, Wałdowo	Sosnowska Maria
31	Wirwajdy	Nastajki, Wirwajdy	Antkowiak Marian
32	Wygoda	Wólka Klonowska, Wygoda	Łodzikowska Irena
33	Wysoka Wieś	Wysoka Wieś	Podlaszewski Michał
34	Zwierzewo	Zwierzewo	Kamiński Jerzy

2.3. Charakterystyka wsi i mieszkańców

W 2004 roku Samborowo zamieszkiwało 1393 osób (9 na pobyt czasowy). W 2005 roku liczba ta wzrosła do 1399 osób (14 na pobyt czasowy), natomiast na koniec roku 2008 wynosiła 1406 osób

Spośród dorosłych mieszkańców wsi zdecydowana większość pracuje poza Samborowem (Ostróda, Iława, Olsztyn). Pozostali znaleźli zatrudnienie w zakładach produkcyjnych i usługowych zlokalizowanych na terenie miejscowości. Tylko mały odsetek ludności formy zarobkowania opiera o działalność w sektorze rolno-hodowlanym. Stopa bezrobocia w Samborowie utrzymuje się na poziomie 18 % i jest stosunkowo niska na tle obszarów wiejskich gminy i powiatu. Sytuacja braku pracy najczęściej dotyczy jednostki o niskich bądź zdezaktualizowanych kwalifikacjach zawodowych. Na terenie miejscowości zarysowało się groźne zjawisko bezrobocia strukturalnego. Brak działań zewnętrznych ukierunkowanych na reorientację zawodową i dostosowywanie umiejętności do zapotrzebowania rynku pracy, doprowadzić może do zjawiska marazmu społecznego wśród długotrwale bezrobotnych. Aktywizacja środowisk zagrożonych wykluczeniem, powinna być wspierana poprzez działanie lokalnych organizacji kulturalnych i sportowych.

Samborowo jako duży ośrodek wiejski dysponuje rozbudowanymi strukturami edukacyjnymi. Na terenie wsi znajduje się Zespół Szkolno-Przedszkolny w skład którego wchodzi : Publiczne Przedszkole Samorządowe, Szkoła Podstawowa i Gimnazjum. Jednostki kształcenia szkolnego zlokalizowane są w jednym zespole budynków. Do 2007 roku jednostki oświatowe na terenie Samborowa funkcjonowały samodzielnie, w roku 2007 nastąpiło połączenie wszystkich form edukacji i opieki nad dziećmi w kompleks szkolno-przedszkolny. Konglomeracja jest wynikiem analiz demograficznych na najbliższe lata (zmniejszenie liczby dzieci o 20%). Zjawisko niżu demograficznego powoduje spadek popytu na ofertę edukacyjną, co pociąga za sobą ograniczenie zapotrzebowania lokalowego. Ponadto zgrupowanie jednostek kształcenia szkolnego i przedszkolnego obniża koszty ich funkcjonowania.

Zespół Szkolno-Przedszkolny w Samborowie ulokowany jest w budynkach, na które składają się: sale lekcyjne, pomieszczenia zaplecza technicznego, lokale mieszkalne, hala gimnastyczna. Ostatnia inwestycja na terenie szkoły została poczyniona 2004 roku. W wyniku prowadzonych zadań powstała sala gimnastyczna z zapleczem (szatnie, natryski, pomieszczenia gospodarcze). Nowopowstały obiekt został połączony z już istniejącymi za pomocą dwukondygnacyjnego łącznika. W łączniku znajdują się: gabinety dyrektora, pedagoga, pokój nauczycielski, biblioteka i gabinet lekarski. Ponadto w ramach prowadzonych inwestycji została zmodernizowana istniejąca kotłownia olejowa.



Fot. Zespół budynków szkolnych w Samborowie

Do Zespołu szkolno-przedszkolnego uczęszczają dzieci z terenu: Samborowa, Gierłóży, Turznicy, Wirwajd, Samborówka, Drwęcka, Tyrowa, Morlin, Nastajek. W roku szkolnym 2010/2011 ze świadczeń edukacyjnych korzystało 312 dzieci. Ciało pedagogiczne liczy 31 nauczycieli – dyrektorem jednostki oświatowej jest Małgorzata Gajewska.

Uczniowie Szkoły Podstawowej i Gimnazjum w Samborowie biorą licznie udział w konkursach i festiwalach, organizowanych na terenie Gminy Ostróda, zajmując czołowe miejsca:

- Gminny Konkurs Recytatorski „Święto poezji dziecięcej” – maj 2006

- Konkurs Wiedzy o Gminie Ostróda – maj 2006
- Gminny Festiwal Piosenki o Puchar Wójta Gminny Ostróda – maj 2006
- Festyn Sobótka
- Ogólnopolski Turniej wiedzy Pożarniczej

Z powodu braku własnych pomieszczeń o odpowiednich gabarytach i właściwościach akustycznych dla realizacji inscenizacji, teatrzyków, akademii itp., przez obydwie placówki oświatowe, wykorzystywane są pomieszczenia Gminnego Ośrodka Kultury w Samborowie.

Starsza młodzież, po ukończeniu gimnazjum kontynuuje naukę w szkołach ostródzkich, ławskich oraz olsztyńskich (czynnik decydujący o wyborze stanowi dostępność komunikacyjna). Najczęściej wybór pada na średnie szkoły zawodowe (technika) oraz licea ogólnokształcące, coraz mniejszy odsetek absolwentów gimnazjów pobiera naukę w szkołach zawodowych. Zdecydowana większość dojeżdża do szkół pociągami, wykorzystując dogodne połączenia kolejowe. Po zakończeniu edukacji na poziomie szkół średnich znaczny odsetek abiturientów kontynuuje naukę na uczelniach wyższych-przeważnie w Toruniu i Olsztynie. Tryb prowadzonych studiów (stacjonarny, eksternistyczny) zależy jest w znacznym stopniu od poziomu zamożności. Pomimo różnego usytuowania materialnego mieszkańców Samborowa wyraźnie zaznaczona jest ogólna potrzeba podnoszenia poziomu wykształcenia, na co z pewnością ma wpływ aktywność kulturalna i edukacyjna prowadzona w ramach działania Gminnego Ośrodka Kultury.

2.4. Poziom organizacji miejscowości i aktywizacja środowiska wiejskiego

Sołtysem Samborowa jest Pan Tadeusz Pypczyński.

Wszelkie wątpliwości i problemy rozwiązywane są na zebraniach wiejskich podczas organizowanych, w pomieszczeniach GOK, spotkań Rady Sołectkiej z radnymi i członkami innych organizacji.

Z Samborowa wywodzą się także:

- Wolf Łukasz Radny Gminy Ostróda
- Bogusław Fijas Radny Powiatu Ostródzkiego

Parafia rzymsko-katolicka św. Stanisława Biskupa w Samborowie

Parafia św. Stanisława Biskupa w Samborowie obejmuje swoim zasięgiem: Samborowo, Samborówko, Wirwajdy, Stary Las – 1500 wiernych. Proboszczem Parafii jest ks. Krzysztof Górny. W poprzednim roku w społeczności wiernych miało miejsce 16 chrztów i 10 pogrzebów.

Część kościoła i plebania zostały zbudowane w 1908 roku. Rozbudowa części kościelnej nastąpiła w roku 1990 dzięki wysiłkom ks. Proboszcza Mariana Żbikowskiego.



Fot. Kościół i plebania - Parafii św. Stanisława Biskupa w Samborowie



Fot. Figurka i dzwonnica
Parafii św. Stanisława Biskupa w Samborowie

W ramach działalności parafialnej organizowane są pielgrzymki do sanktuariów i miejsc kultu. Wraz z Gminnym Ośrodkiem Kultury Kościół św. Stanisława Biskupa w Samborowie organizuje wigilie dla mieszkańców wsi oraz dożynki parafialne.

Nieopodal budynków parafialnych znajduje się kaplica przedpogrzebowa (własność gminy) i cmentarz komunalny. Z powodu wyczerpania się powierzchni grzebalnej starego cmentarza w Samborowie urządzono nowe miejsca pochówku - pożądana powierzchnia docelowa działki ok. 1,0 ha. Planowane działanie poprzedziła ekspertyza geologiczna dotycząca możliwości lokalizacji cmentarza na terenie pozbawionym naturalnej izolacji do poziomu wodonośnego. Prowadzone prace nad przygotowaniem miejsca pochówku zostały częściowo wstrzymane do czasu wykonania ekspertyzy archeologicznej na obszarze objętym inwestycją.

Polskie Stowarzyszenie Diabetyków w Ostródzie z siedzibą w Samborowie

Koło Gminne Polskiego Stowarzyszenia Diabetyków w Ostródzie z siedzibą w Samborowie zostało powołane do życia 26 stycznia w oparciu o uchwałę 32 członków z miejscowości Turznica, Gierłoż, Nastajki, Wirwajdy, Bałcyny, Tyrowo, Samborowo, Boguszewo. Koło zrzesza chorych na cukrzycę, członków ich rodzin oraz wszystkie osoby popierające idee Polskiego Stowarzyszenia Diabetyków. Prezesem koła jest pani Teresa Miecznik. Plan działania zakłada zawiązanie ścisłej współpracy zarządem powiatowym PSD w Ostródzie, wyjazdy grupowe do sanatoriów dla członków koła, bezpłatne akcje profilaktyczne badań cukru we krwi, szereg szkoleń z udziałem lekarzy specjalistów, diabetyków producentów leków i sprzętu medycznego, ścisłą współpracę ze szkołami na tematy związane z profilaktyką, leczeniem i udzielaniem pomocy ludziom dotkniętym cukrzycą. Ideą łączącą członków Stowarzyszenia jest wierności zasadzie niesienia wzajemnej pomocy koleżeńskiej we wszystkich aspektach choroby. Stowarzyszenie broni honoru i godności członków, pomaga w zaspakajaniu zbiorowych i indywidualnych potrzeb zdrowotnych, socjalnych, kulturowych oraz służy pomocą i radą w trudnych sytuacjach życiowych. Zebrania członków koła odbywają się cyklicznie w pomieszczeniach Gminnego Ośrodka Kultury w Samborowie.

Ochotnicza Straż Pożarna Samborowo

Ochotnicza Straż Pożarna została powołana do życia z dniem 7 czerwca 2006 (wpis do rejestru ewidencji). Terenem działania OSP Samborowo jest miejscowość będąca jej siedzibą, miejscowości położone w gminie oraz w rejonie pomocy wzajemnej. Jednostka OSP liczy 18 członków. Prezesem jest Bogusław Fijas.

Celami i zadaniami OSP są:

- prowadzenie działalności mającej na celu zapobieganie pożarom oraz współdziałanie w tym zakresie z Państwową Strażą Pożarną, organami samorządowymi i innymi podmiotami,
- udział w akcjach ratowniczych przeprowadzanych w czasie pożarów, zagrożeń ekologicznych związanych z ochroną środowiska oraz innych klęsk i zdarzeń,
- informowanie ludności o istniejących zagrożeniach pożarowych i ekologicznych oraz sposobach ochrony przed nimi,
- upowszechnianie, w szczególności wśród członków, kultury fizycznej i sportu oraz prowadzenia działalności kulturalnej i oświatowej,
- wykonywanie innych zadań wynikających z przepisów o ochronie przeciwpożarowej oraz niniejszego statutu,
- działania na rzecz ochrony środowiska,
- wspomaganie rozwoju społeczności lokalnych na terenie Samborowa i okolic.

Potrzeba utworzenia jednostki OSP w Samborowie wynikała z usytuowania miejscowości pomiędzy trzema dużymi kompleksami leśnymi, które w okresie letnich suszy stwarzają duże zagrożenie pożarowe. Przez miejscowość przepływa Poburzanka, która nieopodal wsi wpada do Drwęcy. Obydwie rzeki w trakcie

podwyższonego stanu wód stanowią zagrożenie powodziowe dla Samborowa. W nocy z 17 na 18 marca 2005 roku Poburzanka wystąpiła z koryta zalewając część miejscowości, zerwaniu uległ most na drodze gminnej. Samborowo stanowi duży ośrodek wiejski o zwartej zabudowie, co w trakcie potencjalnych pożarów stwarza ryzyko szybkiego rozprzestrzeniania się ognia i wymusza natychmiastowe rozpoczęcie akcji gaśniczej.

Aby wypełnić cele statutowe OSP Samborowo planowana jest budowa remizy strażackiej i doposażenie jednostki w sprzęt gaśniczy.

Z powodu braku własnego lokalu siedzibę jednostki umieszczono w Gminnym Ośrodku Kultury w Samborowie.

Gminny Klub Sportowy Drwęca Samborowo



Klub z Samborowa powstał w 1952 roku pod nazwą Mygła, a patronat nad nim sprawował miejscowy Zakład Przemysłu Drzewnego. Wspomniana nazwa przetrwała do roku 1976. Wówczas zmieniono ją na Ludowy Klub Sportowy Drwęca. Drużyna piłki nożnej grała w klasie B. Dwa lata później awansowała do klasy A i grała przez trzy sezony. W tym samym czasie na szczyt wojewódzkich rozgrywek wspięli się juniorzy. Brak pieniędzy uniemożliwił awans do wyższych klas rozgrywek. Seniorzy po latach gry w niższych klasach, w 1995 roku wywalczyli ponowny awans do klasy A. Ogromny udział w sukcesie miała ambitna kadra trenerska. Zespół kroczył od zwycięstwa do zwycięstwa, co zaowocowało pierwszym miejscem w grupie i awansem – w sezonie 1999/2000 – do ligi okręgowej. W tym sezonie dokonano kolejnej zmiany nazwy. Człon LZS zastąpiono GKS (Gminny Klub Sportowy). Równocześnie drużynę seniorów uzupełniono zespołami: juniorów młodszych, młodzikami i żakami. W ten sposób towarzystwo sportowe z Samborowa, współpracując z innymi miejscowościami w gminie, stworzyło nową szansę dla dzieci i młodzieży, której dano szansę rozwoju sprawności fizycznej i satysfakcję z gry w piłkę nożną, a także możliwość kontaktu z zespołami o większych tradycjach i z większych środowisk. W roku 2002 postanowiono dokonać połączenia Płomienia Turznica z Drwą Samborowo tworząc w ten sposób zespół rezerw grający w klasie B. To sprawiło, że gracze kończący wiek juniora mają możliwość dalszego kontaktu z piłką nożną i szansę ubiegania się o miejsce w pierwszym zespole. W dzisiejszej Drwęcy Samborowo systematycznie ćwiczy i gra blisko 60 nastolatków (w trzech grupach wiekowych), co zapowiada dobre prognozy na przyszłość.



Fot. Drużyny juniorskie Drwęcy Samborowo

W roku 2005 i 2006 poczyniono inwestycje mające na celu podniesienie standardu boiska piłkarskiego. Zakres poczynionych robót obejmował: prace ziemne, wysiew nawozów i trawy, wałowanie.

Aby spełnić wymogi Okręgowego Związku Piłki Nożnej, który sprawuje pieczę nad klasą rozgrywek, w której uczestniczy Drwęca, niezbędne jest wykonanie ogrodzenia okalającego boisko. Zaniechanie powyższego działania może skutkować wykluczeniem samborowskiego klubu z rozgrywek bądź konieczność rozgrywania spotkań na innych obiektach.



Fot. Boisko Drwęcy Samborowo

Prezesem Klubu Drwęca Samborowo jest Bogusław Fijas, dyrektorem sportowym – Ryszard Wiśniewski, natomiast pracę z młodzieżą koordynuje Stanisław Zduńczyk. GKS Drwęca Samborowo nie dysponuje własnym lokalem, dlatego też siedzibę klubu umieszczono w Gminnym Ośrodku Kultury w Samborowie.

Gminny Ośrodek Kultury w Samborowie

Zadania z dziedziny kultury na terenie Gminy Ostróda realizowane są poprzez działalność Gminnego Ośrodka Kultury w Samborowie i 14 podległych świetlic wiejskich. Podstawowym celem placówki jest pozyskiwanie i przygotowanie społeczeństwa do aktywnego uczestnictwa w kulturze oraz współtworzenie jej wartości poprzez realizację zadań w dziedzinie wychowania, edukacji i upowszechniania wiedzy i kultury, działalność informacyjna.



Fot. Siedziba GOK w Samborowie

W roku ubiegłym GOK był animatorem różnych dziedzin kultury i sztuki amatorskiej poprzez: upowszechnianie scenicznych programów artystycznych, organizowanie wystaw, konkursów, przeglądów, festiwali, festynów oraz imprez okolicznościowych. Gminny Ośrodek Kultury sprawował funkcje w zakresie koordynowania działalności kulturalnej świetlic wiejskich, amatorskich zespołów artystycznych i organizacji imprez w Gminie.

Do największych imprez cyklicznych zorganizowanych przez GOK należy zaliczyć:

- Organizacja ferii zimowych dla dzieci i młodzieży
- Organizacja festynu z okazji Dnia Dziecka w Reszkach
- Uroczystość z okazji Dnia Dziecka
- Organizacja Festynu Rodzinnego w Małej Rusi
- Uroczystości z okazji zakończenia roku kulturalnego
- Imprezy okolicznościowe (Dzień babci i dziadka, dzień kobiet, dzień matki)
- Obchody Dni Drwęcy
- Letni festyn Sobótka
- Akcja „Wakacje-Dzieciom”
- Letni Festyn Tyrowo
- Gminne Dożynki
- Uroczysta Sesja Wigilijna w Ostródzie

- Wieczór Wigilijny

Ponadto współpracując z placówkami oświatowymi i bibliotekami z terenu Gminy Ostróda GOK zorganizował w roku ubiegłym wiele konkursów na szczeblu gminnym, o których należy wspomnieć, m.in.:

- Gminny konkurs rękodzieła dziecięcego na tradycyjne ozdoby choinkowe, karty świąteczne i noworoczne
- Gminny Przegląd Widowisk Kolędniczych „Herody”
- Imprezy choinkowe (Samborowo, Reszki)
- Gminny konkurs recytatorski „Święto poezji dziecięcej”
- Gminny Konkurs Rękodzieła Dziecięcego „Obrzędowość Świąt Wielkanocnych.
- Konkursy podczas ferii zimowych i wakacji
- Konkurs wiedzy o Gminie Ostróda
- Gminny Konkurs plastyczny „Oblicza Drwęcy”
- Konkurs plastyczny na plakat pod hasłem „Alkohol, papieros – twój wróg”.
- Konkurs na najpiękniejszy wieniec dożynkowy
- Turniej w Tenisa Stołowego O Grand Prix Samborowa
- Konkurs plastyczny „CIERPIENIE MA TYSIĄC TWARZY”
- Gminny Otwarty Turniej dla młodzieży i dorosłych w brydża
- Otwarty Turniej szachowy o Grand Prix Warmii i Mazur Samborowo
- Konkurs „Najładniejsza Świąteczna Posesja”

Z usług artystycznych obcych gminna społeczność mogła obejrzeć:

- Spektakl teatralny „Królowa Śniegu” w wykonaniu aktorów z teatru ART.-RE z Krakowa (Samborowo, Reszki, Pietrzwałd)
- Koncert Zamkowego Chóru Kameralnego
- Spektakl teatralny „Pan Twardowski” w wykonaniu aktorów z teatru ART.-RE z Krakowa
- Koncert Roberto Zucaro
- Spektakl dla dzieci w wykonaniu artystów z Agencji Artystycznej Mat z Olsztyna
- Pokaz iluzji w wykonaniu Tadeusza Szalachy
- Koncert Eleny Rutkowskiej
- Pokaz rycerski w wykonaniu Rycerzy z Bractwa Gwiazdy Zarannej
- Program artystyczny „Złota Rybka” w wykonaniu aktorów z Teatru „Koperka i Kminka” z Gdyni
- Koncerty w wykonaniu zespołów muzyczno-wokalnych

Przy GOK-u funkcjonuje wiele zespołów i kół zainteresowań, które skupiają spore grono dzieci i młodzieży, funkcjonuje 20 amatorskich zespołów artystycznych, klubów i kół zainteresowań m.in.; koła muzyczne, recytatorskie, teatralne, taneczne, wokalne, sekcja szachowa, brydżowa, grupy tenisowe oraz orkiestra dęta.

Do zadań GOK-u należy również koordynacja i promowanie gminnych zespołów artystycznych na zewnątrz. Zespoły i koła zainteresowań działające przy GOK-u uczestniczą w wielu imprezach, konkursach, przeglądach i turniejach godnie

reprezentując Gminę Ostróda zajmując czołowe miejsca oraz zdobywając wiele nagród i wyróżnień na wyższym szczeblu.

Zespół wokalny „Iskierka” z Brzydowa:

1. Grand Prix w Festiwalu Piosenki Harcerskiej i Turystycznej w Lubawie
2. III miejsce w Międzynarodowym Festiwalu Piosenki w Suwałkach
3. III miejsce w Wojewódzkim Festiwalu Piosenki Turystycznej w Iławie
4. I miejsce w Wojewódzkim Festiwalu Piosenki w Pasłęku
5. Grand Prix w Festiwalu Piosenki Harcerskiej w Morągu
6. I miejsce w Wojewódzkim Festiwalu Kolęd i Pastorałek
7. Udział w Ogólnopolskim Festiwalu Kolęd i Pastorałek w Będzinie.
8. I miejsce w Wojewódzkim Festiwalu Piosenki w Pasłęku 2006r
9. I miejsce w Festiwalu Piosenki Turystycznej w Jedwabnie

Sekcja szachowa GOK Samborowo

1. Drużynowe Mistrzostwo Województwa Szkół Podstawowych.
2. Mistrzostwo Szachowej Ligi Województwa Szkół Podstawowych
3. Mistrzostwo Województwa w Szachowej Lidze Szkół Gimnazjalnych
4. II miejsce Drużynowych Mistrzostwa Województwa Juniorów
5. III miejsce w Wojewódzkiej „Złotej Wieży”
6. III miejsce w Mistrzostwach Województwa Seniorów
7. I miejsce w Wojewódzkiej Spartakiadzie Ludowych Zespołów Sportowych
8. XII miejsce w Drużynowych Mistrzostwach Polski Szkół Gimnazjalnych
8. I miejsce w Wojewódzkiej „Złotej Wieży” 2006r
9. IX miejsce w Polsce w Wojewódzkiej „Złotej Wieży” 2006r

Zespół Taneczny BAJ / koło recytatorskie/ koło teatralne „Fantazja”/ Zespoły wokalne „FART”, „ASTRA”

1. Wyróżnienie w XII Przeglądzie Solistów, Dziecięcych i Młodzieżowych Zespołów Artystycznych w Lubawie.
2. Wyróżnienie w Wiosennym Przeglądzie Teatralnym” w Ostródzie
3. Udział Koła Teatralnego „Fantazja” w przeglądzie teatralnym o „Laur Złotej Rybki” w Lasecznie.
4. Udział Zesp. Wokalnego w Wojewódzkim Festiwalu Piosenki „Talent 2005” w Pasłęku I miejsce solistka
5. Wyróżnienie w Wojewódzkim Przeglądzie Teatralnym o „Laur Złotej Rybki” w Biskupcu 2006



Fot. Występy zespołów i kół młodzieżowych na scenie GOK

Z pomieszczeń GOK Samborowo na co dzień korzystają:

- Zespoły i koła zainteresowań (próby)
- Spotkania członków Gminnego Stowarzyszenia Diabetyków
- Gminny Klub Sportowy Drwęca Samborowo
- Siedzibę ma rewir dzielnicowych
- Rada sołecka
- Utworzona niedawno Ochotnicza Straż Pożarna
- Placówki oświatowe z Samborowa (przedszkole szkoła podst. gimnazjum)
- Gminna Biblioteka Publicznej w Szyldaku - filia Samborowo

Działania Gminnego Ośrodka Kultury przyciągają szerokie grono stałych i nowych uczestników i mimo, że mają cykliczny charakter każdorazowo wzbudzają wśród konkursowiczów jak i widzów ogromne emocje. Bez względu na talent czy posiadaną wiedzę występy poprzedzane są licznymi próbami czy też godzinami spędzonymi w czytelnicy. Nasilenie wszelkich działań przypada na miesiące letnie. W miesiącach zimowych działalność GOK-u musi być znacznie ograniczana, co jest wynikiem złego stanu technicznego lokalu. Zawężenie działalności dotyczy głównie warsztatów, występów scenicznych i prób prowadzonych na terenie obiektu przez dzieci i młodzież. Aby utrzymać intensywność pracy Gminnego Ośrodka Kultury na wysokim, równym poziomie przez cały rok należy poczynić inwestycje, które doprowadzą do poprawy warunków termicznych siedziby (prace termomodernizacyjne – modernizacja instalacji centralnego ogrzewania).

2.5. Położenie i wygląd wsi

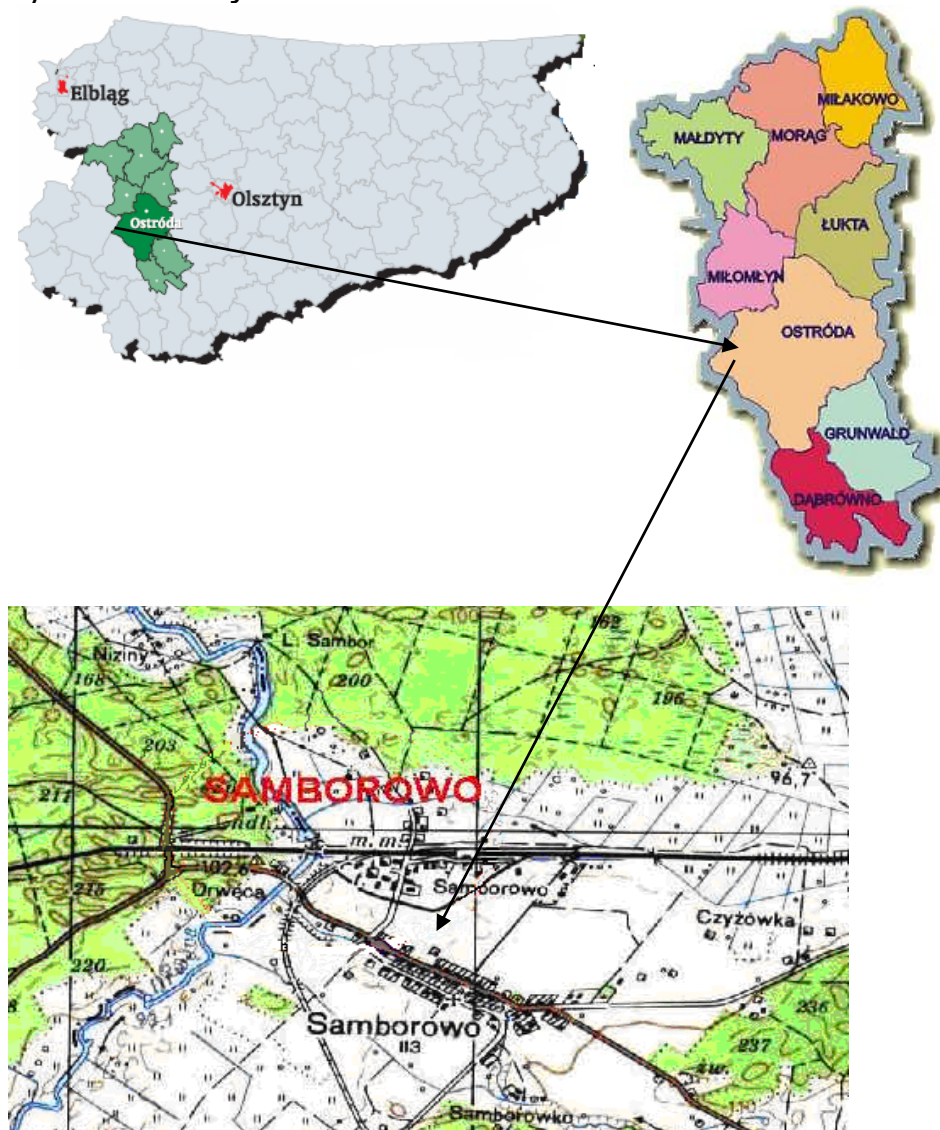
Wieś Samborowo (niem. Bergfriede) położona jest w województwie warmińsko-mazurskim, w powiecie ostródzkim, w północno - zachodniej części gminy Ostróda, przy drodze krajowej Nr 16 Olsztyn - Grudziądz, liczy 1392 mieszkańców i zajmuje powierzchnię 15,11 km², co stanowi 3,77% powierzchni całej gminy.

Odległość do większych miast

- Ostróda /miasto gminne i powiatowe/ 11 km

- Iława 18 km
- Olsztyn 45 km
- Warszawa 178 km

Rys. 1 Lokalizacja wsi Samborowo



Przez Samborowo przebiega linia kolejowa o znaczeniu pierwszorzędym, zelektryfikowana (w większości) relacji Berlin - Poznań - Ostróda - Olsztyn - Korsze - Skandawa (granica z Rosją). W trakcie wojny zniszczono tory na odcinku Ostróda – Samborowo – Dąbrówno – Olsztynek. W wyniku rozwoju transportu samochodowego ich odbudowa, ze względu na krótkie odcinki tras, była ekonomicznie nieuzasadniona. Istniejące bocznice mogą służyć przyszłej działalności gospodarczej, w chwili obecnej wykorzystywane są przez „El Młyn” i Zakład Przemysłu Drzewnego.



Fot. Stacja PKP w Samborowie

Przez miejscowość prowadzi droga krajowa Nr 16 Olsztyn – Grudziądz, zarządcą drogi jest Generalna Dyrekcja Dróg Krajowych i Autostrad. Droga w momencie przebiegu przez Samborowo zaopatrzona jest w chodnik. Ponadto zainstalowano oświetlenie uliczne (ostatnio dokonana inwestycja – wymiana starych opraw oświetleniowych na energooszczędne).

Inne drogi:

- Droga Gminna Nr 153005 N Samborowo – Gierłoż
- Droga Powiatowa Nr 26838 Samborowo – Miłomłyn

Czynnikiem, który w znacznym stopniu obniża wartość: turystyczną, rekreacyjną, mieszkalną i inwestycyjną Samborowa jest jakość dróg wewnętrznych miejscowości. Niewystarczająca jest ilość ulic pokrytych nawierzchnią bitumiczną. Drogi gruntowe, ze względu na charakter podłoża (piasek) są trudno przejezdne, a podróżowaniu po nich towarzyszy uczucie dyskomfortu. Problem jest szczególnie widoczny w momentach dojazdu do miejsc, które przejawiają najwyższą wartość przyrodniczą i turystyczną (rzeka Drwęca, jezioro Drwęckie).

We wsi dominuje zabudowa jednorodzinna zwarta i zagrodowa. Budynki zlokalizowane są w pobliżu drogi krajowej Nr 16 oraz stacji PKP gdzie występuje zabudowa: blokowa, barakowa, stare budownictwo. Posesje są zadbane i utrzymane w czystości. Przy domach są ogródki. W ostatnich latach zaobserwowano intensywny rozwój budownictwa jednorodzinnego i co za tym idzie wzrost liczby ludności.

2.6. Środowisko naturalne

Rzeźba terenu

Samborowo jest położone na obszarze Doliny Drwęcy pełniącej funkcje płytkiej doliny marginalnej w subfazie krajeńsko - wąbrzeskiej i stanowiącej drogę odpływu lodowcowo-rzeczno-ego z sandrów fazy pomorskiej. Ogółem wyróżniamy 11 stopni terasowych, które kształtowały się w związku z rozwojem doliny dolnej Wisły jednak w okolicach Samborowa są już w stopniu znacznego zaniku. Wspomniany obszar

ulokowania miejscowości charakteryzuje płaska powierzchnia, deniwelacje nie przekraczają 5 metrów.

Klimat

Stosunki klimatyczne charakteryzujące obszar, na którym położone jest Samborowo są wynikiem warunków geograficznych. Omawiana miejscowość leży w strefie mazurskiej dzielnicy klimatycznej. Występuje tutaj ścieranie się dwóch podstawowych mas powietrza: polarno-morskiego, atlantyckiego i bałtyckiego, z powietrzem polarno-kontynentalnym.

Niekorzystny wpływ na kształtowanie klimatu lokalnego ma ponadprzeciętna liczba zbiorników wodnych, zabagnień i bliskość rzeki. Powietrze nasycone jest dużą ilością wilgoci, panują niższe temperatury, krótszy okres wegetacyjny podlega znacznym wahaniom, częste gwałtowne zmiany pogody i więcej dni pochmurnych. Mikroklimat oraz wypłaszczenie terenu mają wpływ na liczniejsze występowanie przymrozków i lokalnych mgieł. Zjawisko to nasila się szczególnie przy bezwietrznej pogodzie w porze nocnej w miejscach zabagnionych i w ich pobliżu. Na omawianym terenie podobnie jak na obszarze całego Powiatu Ostródzkiego zdarzają się często anomalie klimatyczne poszczególnych pór roku. Występują tutaj w niektórych latach zimy bardzo łagodne, prawi bez pokrywy śnieżnej i lodu, lub chłodne, bez opadów z gładką bezśnieżną pokrywą lodową jezior, jak również bardzo mroźne, z bogatymi opadami i silnymi trwającymi kilka dni zamieciai śnieżnymi. Okresy letnie bywają chłodne i dżdżyste, opady sięgają 150% przeciętnych wieloletnich, jak i niezwykle upalne, suche, w których suma opadów jest zredukowana do 50%. Stosunkowo częste są burze letnie o dużej sile porywów wiatru, gwałtownych opadach i nagłym obniżeniu temperatury.

Gleby

Gleby omawianego obszaru należą do gleb młodych ściśle związanych z rodzajem utworów skalnych form glacialnych oraz akumulacją wód bieżących. Skałami glebotwórczymi są osady późno plejstoceny i holoceny w postaci piasków i żwirów akumulacji wodnolodowcowej, piasków rzecznych (ten typ gleb jest najłabszy z uwagi na ubogi skład mineralogiczny) i torfów. Samborowo charakteryzują gleby torfowiskowe i mułowo-bagienne występujące w płaskich dolinach rzek i podmokłych obniżeniach terenu. Większe ich kompleksy zalicza się do IV-VI klasy użytków zielonych.

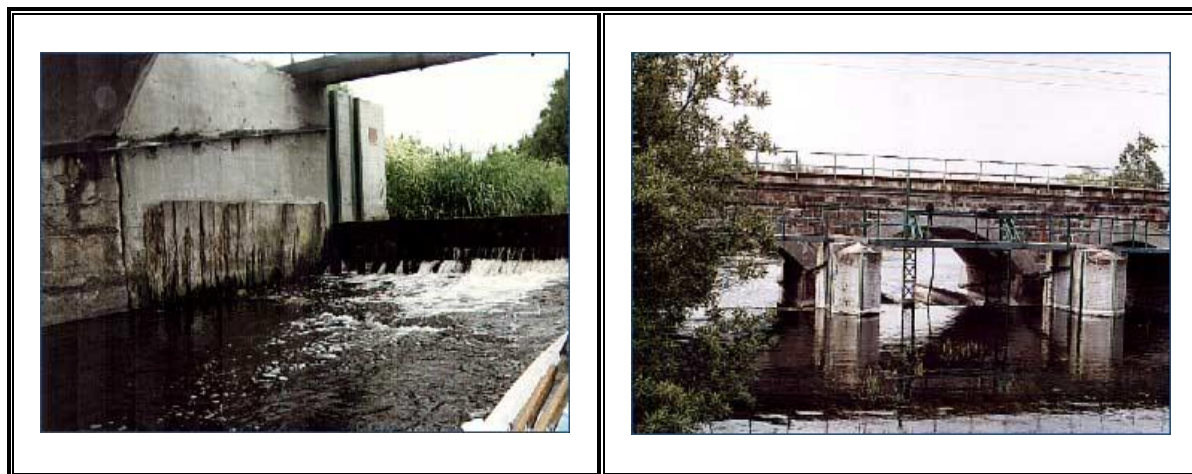
Siec hydrologiczna

Samborowo położone jest w pobliżu rzeki Drwęcy, która stanowi główną oś hydrologiczną regionu oraz rezerwat „Rzeka Drwęca”, utworzony w celu ochrony środowiska wodnego i ryb w nim bytujących (populacji ryb wędrownych). Wyrazem uznania wartości przyrodniczych Drwęcy jest propozycja objęcia rzeki i przyległych do niej terenów europejską siecią „Natura 2000”, pod numerem PLH 28001, zgodnie z zaleceniami Dyrektywy 92/43/EWG. Położenie, układ przestrzenny i proponowany zasięg planowanego obszaru daje szansę pełnienia funkcji kluczowego korytarza

ekologicznego zapewniającego ciągłość bytowania gatunków od centrum regionu w kierunku zachodnim. Na terenie rezerwatu wprowadzone zostały m.in. następujące zakazy: nadmiernego zanieczyszczenia wody; przegradzania rzek uniemożliwiające rybom swobodny przepływ; niszczenia, usuwania i eksploatacji roślinności wodnej; wycinania drzew i krzewów z wyjątkiem niezbędnych zabiegów pielęgnacyjnych; ograniczenia w połowie ryb.

Na rzece Drwęca bardzo ważną rolę odgrywa Jaz Samborowo położony jest w miejscowości Samborowo, woj. warmińsko - mazurskie, 10 km na zachód od Ostródy. Jaz usytuowany jest na rzece Drwęcy (ok. 1 km od wylotu z Jez. Drwęckiego). Zadaniem jazu jest piętrzenie jeziora Drwęckiego i umożliwienie żeglugi na odcinku Miłomłyn - Zielona - Ostróda. W okresie wezbrań przepuszcza zaś wielkie wody rz. Drwęcy. Jaz Samborowo jest jednym z kluczowych obiektów z punktu widzenia gospodarki wodnej w Systemie Jezior Warmińskich i terenów położonych poniżej Samborowa (zwłaszcza dla terenów Nowego Miasta Lubawskiego).

Jaz został wybudowany ok. roku 1870 i poddany generalnej przebudowie w latach 1920-26. Konstrukcja jazu betonowa związana poprzez przyczółki i filary z konstrukcją przerzuconego nad dolnym stanowiskiem jazu mostu kolejowego na trasie Olsztyn - Iława. Dwa skrajne przesła jazu o świetle 7.0 i 7.1 m zamykane są szandorami drewnianymi zakładanymi ręcznie. Centralne przesło jest podzielone na trzy światła: środkowe w postaci koryta żelbetowego o świetle 3.49 m zamykane jest zasuwą drewnianą płaską podnoszoną przy pomocy mechanizmów wyciągowych o napędzie ręcznym, dwa skrajne zaś zamykane są szandorami drewnianymi.



Fot. Jaz Samborowo

Poburzanka, lewy dopływ rzeki Drwęca, ze źródła we wsi Poborze płynie przez grunty wsi Rudno, Smykowo, Nastajki, Wirwajdy Samborowo. Długość ciek na terenie gminy wynosi 19,3 km. Na rzece pobudowano 4 jazy (budowle piętrzące) jako zabezpieczenie przeciwpowodziowe wsi Samborowo. Jaz wybudowany we wsi Samborowo służy do skierowania nadmiaru wód rzeki do kanału „B” (długość ciek na 1,8 km). Rzeka wchodzi w skład rezerwatu „Rzeka Drwęca” (Poburzanka ma chronione swoje źródło, a ochroną rezerwatową objęty jest ujściowy odcinek już za otuliną Parku Krajobrazowego). Jest to rzeka typu górskiego sprzyjająca tarłu ryb

łososiowatych. Wyniki badań wody w rzece nie napawają optymizmem, Poburzanka wprowadzają do Drwęcy wody III klasy czystości.



Fot. Rzeka Drwęca (po lewej) Rzeka Poburzanka (po prawej)

Zasoby i jakość wód podziemnych

Według Studium uwarunkowań i kierunków zagospodarowania przestrzennego gminy Ostróda jako szczególnie korzystne określono warunki hydrogeologiczne występują w rejonie Samborowa, gdzie wydajności pojedynczych studni sięgają 100 m³/godz. i więcej.

W ramach krajowego monitoringu jakości zwykłych wód podziemnych (ujmowanych w studniach wierconych), prowadzonego od 1991 roku badaniami objęto wody w Samborowie. Klasyfikowane są one do wód średniej jakości, które przeważają na terenie województwa warmińsko - mazurskiego. Uwarunkowania hydrogeologiczne w istniejących odwiertach studziennych wskazują, że istnieją związki hydrauliczne pomiędzy wodami powierzchniowymi i podziemnymi na terenach Samborowa. Warstwy wodonośne są narażone na zanieczyszczenie z dwóch niepełnej izolacji utworów trudno przepuszczalnych od powierzchni ziemi i z uwagi na istniejące powiązania hydrologiczne wód powierzchniowych z wodami podziemnymi.

W rejonie Samborowa zlokalizowany jest wydajny zbiornik wód plejstoceńskich predysponowany do rozwoju rozlewnictwa i butelkowania wód. Warunkiem jest ochrona tego zbiornika przed zanieczyszczeniem.

Szata Roślinna

W zależności od dominujących warunków naturalnych środowiska wyróżnia się w okolicach Samborowa kilka rodzajów zbiorowisk roślinnych.

Roślinność wodna Drwęcy i jej dopływów zachowała się w naturalnym składzie gatunkowym. Intensywnie zarasta koryta rzeki i cieków wodnych utrudniając spływ wody. Najczęściej występującymi gatunkami są: strzałka wodna, rdestnica pływająca, tatarak zwyczajny, trzcina pospolita.



Fot. Zbiorowiska roślinności wodnej

Samborowo otaczają trzy duże kompleksy leśne oraz kilka mniejszych izolowanych skupisk, które należą do leśnictwa Drwęca i Gierłoż. Wyróżnia się lasy: iglaste, mieszane i liściaste o następującym składzie gatunkowym:

- sosna 70%
- brzoza 10%
- świerk 10%
- inne 10%



Fot. Lasy przyległe do wsi Samborowo

W dolinie rzeki Drwęcy i jej dopływach na stanowiskach silnie uwilgoconych występują lasy olszowe oraz towarzyszące im zarośla łozowe wkraczające na przybrzeżne łąki bagienne i pas szuwarów.



Fot. Lasy olszowe

Działalności gospodarcza na terenie Samborowa spowodowała przeobrażenie rodzimej szaty roślinnej jak również wprowadzenie towarzyszącej uprawom roślinności synantropijnej w postaci chwastów i zbiorowisk roślinności ruderalnej, usytuowanej przy osiedlach ludzkich. Tego typu zespoły roślinne występują w miejscach, gdzie zniszczono dawną szatę florystyczną. Utrzymują się jedynie dłużej na terenach ulegających stałej ingerencji człowieka, jak pola uprawne, zabudowania gospodarcze, nasypy i wykopy linii kolejowej, pastwiska, ogrody, boisko sportowe itp.

Świat zwierzęcy

Okolice Samborowa znajdują się w regionie przejściowym między fauną północno - wschodnio - europejską a środkowo-europejską. Przejawia się to występowaniem ras czystych i przejściowych należących do dwóch różnych zasięgów fauny. Współcześnie występująca zwierzyna to: jelenie, sarny, dziki, zamieszkujące przede wszystkim lasy; zajęce pospolite na terenach bezleśnych; norki amerykańskie, lisy, wiewiórki, norniki w lasach i na otwartej przestrzeni. Rzadziej spotykane są: wydry, szopy, raczki, nietoperze a okresowo pojawiają się wilk i łosie.

Licznie reprezentowane są ptaki: orlik krzykliwy, kania, orzeł bielik, dzięcioł zielony. Na siedliskach zawodnionych zlokalizowanych w pobliżu Drwęcy występuje ptactwo wodne: kaczki (cyranka, cyraneczka, krzyżówka), zimorodki, żurawie. Wiele ptaków znajduje tutaj dogodne miejsca lęgowe.

Na terenie Samborowa gospodarkę łowiecką prowadzi, zgodnie z przepisami prawa łowieckiego i zatwierdzonymi łowieckimi planami hodowlanymi, Koło „Drwęca”.

2.7. Poziom rolnictwa

Na terenie Samborowa i okolic zlokalizowane są 24 fermy hodowli drobiu, które stanowią źródło zanieczyszczeń: amoniak i biogeny. Poprzez emisje substancji zapachowych są powodem skarg ludności, która zamieszkuje w ich pobliżu. Stanowią także zagrożenie dla pozbawionych izolacji wód podziemnych rejonu Samborowa (wchodzących w skład głównych zbiorników wód podziemnych

w Polsce - GZWP). Z wyżej wymienionych względów należy opracować kompleksową ocenę oddziaływania na środowisko ferm drobiu w rejonie Samborowa.

Na obszarze miejscowości wyodrębniono 12 gospodarstw zasiewowych, których areał oraz wysoka kultura agrotechniczna wskazuje na dobre perspektywy ich rozwoju. Najbliższe lata wymuszą proces koncentracji ziemi poprzez likwidację słabych ekonomicznie gospodarstw. W celu zapobieżenia wzrostowi bezrobocia na obszarze miejscowości oraz marginalizacji społecznej osób zaprzestających prowadzenia działalności rolniczej, należy stworzyć warunki ułatwiające zdobycie nowych kwalifikacji. Działania z zakresu reorientacji zawodowej powinny zmierzać w kierunku branż, w których następuje wzrost zatrudnienia.

2.8. Przedsiębiorczość

Samborowo jest głównym ośrodkiem koncentracji drobnej przedsiębiorczości w Gminie Ostróda (39 firm zarejestrowanych w ewidencji działalności gospodarczej). Z pośród 16 zakładów (na terenie gminy) wykorzystujących do produkcji surowiec lokalny (tartaki, stolarnie, zakłady produkujące galanterię z drewna oraz ubojnie drobiu i zwierząt rzeźnych) 6 jest zlokalizowanych na terenie Samborowa.

Do największych pracodawców w miejscowości należą: OPPD w Olsztynie-Zakład Przemysłu Drzewnego w Samborowie (około 130 osób), EI-Młyn w Samborowie (około 60 osób).

2.9. Kulturowanie tradycji i turystyka

Działalność kulturowa i oświatowa, oparta w znacznej mierze o regionalną tradycję, prowadzona jest w ramach funkcjonowania Gminnego Ośrodka Kultury w Samborowie (min. prezentacja tradycyjnych strojów warmińskich).

W sferze rozwoju turystyki miejscowość wykazuje znaczny stopień zapóźnienia. Brak jest należytej wykształconej bazy noclegowej (1 zarejestrowane gospodarstwo agroturystyczne, 1 zarejestrowane pole namiotowe). Zasoby przyrodnicze i położenie preferuje wieś do rozwoju wypoczynku aktywnego. Na rozwój turystyki w regionie nie miały wpływ będą miały ścieżki turystyczne, dlatego ciekawą wydaje się koncepcja Samborowa jako miejscowości węzłowej wszelkich szlaków (rowerowych, pieszych, konnych) oraz ośrodka spływów kajakowych. Aby wcielić powyższą ideę w życie należy poczynić szeroko zakrojone inwestycje, które swoim zasięgiem obejmą cały region.

B.P.P. w Olsztynie opracowało w 1997r. „Studium tras rowerowych na obszarze województwa olsztyńskiego”. W opracowaniu tym wyznaczone zostały trasy rowerowe, które zostały podzielone pod względem funkcjonalnym. Trasa Dąbrówno - Samborowo (o znaczeniu wojewódzkim) to ścieżka prowadzona po nasypie nieczynnej kolei PKP Samborowo - Dąbrówno. Posiada opracowaną „Koncepcję turystycznego zagospodarowania szlaku byłej linii kolejowej”. Trasy lokalne, winny być określone w odrębnych opracowaniach przy współudziale samorządu gminnego. Podczas spotkań z lokalną społecznością została zaproponowana przez jednego

z mieszkańców trasa rowerowa z Samborowa do pola biwakowego nad rz. Drwęcą. Ścieżka ta będzie przedłużeniem trasy rowerowej wojewódzkiej.

W Samborowie zaczyna się Żółty Szlak pieszy o długości 62,5 km, który przebiega przez Makowo – Iławę – Radonom aż do wsi Lębork.

W pobliżu Samborowa przebiega szlak wodny kajakowy o znaczeniu międzyregionalnym rzeki Drwęcą.

Studium uwarunkowań i kierunków zagospodarowania przestrzennego Gminy Ostróda przewiduje lokalizację ogólnodostępnego kąpieliska w rejonie miejscowości Samborowo (wyznaczenie lokalizacji powinno być poprzedzone szczegółowym rozpoznaniem teren).

2.10. Ochrona zdrowia

W Samborowie znajduje się Wiejski Ośrodek Zdrowia. Zasięgiem swojego działania obejmuje miejscowości: Samborowo, Turznice, Gierłoż, Wirwajdy, Nastajki, Boguszewo – 2950 osób. Personel placówki stanowią 3 pielęgniarki i 1 lekarz – 3,5 etatu – kierownikiem jest Halina Wojciechowska. Wiejski Ośrodek Zdrowia w Samborowie świadczy usługi z zakresu podstawowej opieki zdrowotnej.

Budynek Wiejski Ośrodek Zdrowia jest własnością gminy Ostróda, Punkt Apteczny został wybudowany na byłej działce gminnej, która wcześniej została sprzedana.

W 2005 roku siedziba WOZ została poddana renowacji (nowa elewacja, ocieplenie, odnowienie schodów). Jednak, aby trud działań remontowych nie został zniweczony na terenie obiektu należy przeprowadzić prace wykończeniowe.



Fot. Ośrodek Zdrowia i Punkt Apteczny w Samborowie

Obecnie na terenie gminy nie ma samorządowych obiektów pomocy społecznej. Przewidywany (w prognozie demograficznej) wzrost liczby ludzi starych, często samotnych i pozbawionych opieki wskazuje na potrzebę utworzenia odpowiednich placówek opiekuńczych. Doświadczenia dowodzą, że najbardziej optymalnym rozwiązaniem, akceptowanym społecznie zwłaszcza w środowisku wiejskim są dzienne domy pomocy społecznej. Lokalizację tych placówek wiązać należy z ośrodkami zdrowia. W związku z tym proponuje się jako miejsca ich lokalizacji: Samborowo, Brzydowo, Pietrzwałd, Szydłak, Stare Jabłonki. Na potrzeby tych

placówek mogłyby być zaadaptowane istniejące obiekty usługowe, budynki mieszkalne lub proponowane obiekty wielofunkcyjne.

2.12. Bezpieczeństwo i służba publiczna

Siedzibę w Samborowie ma:

- Rewir dzielnicowych Policji - punkt przyjęcia interesantów (czynny w I i III czwartek miesiąca w godz. 16-18; budynek GOK).
- Placówka Poczta (z uwagi na zły stan techniczny zajmowanego poprzednio budynku niezbędna była wymiana obiektu dla placówki).
- Placówka Bankowa.

2.13. Infrastruktura techniczna

Drogi

Wieś Samborowo położona jest po obu stronach drogi wojewódzkiej nr 16 Grudziądz - Olsztyn - Augustów. Na drodze przez wieś obowiązuje ograniczenie prędkości do 40 km/godz., które niestety nie jest zawsze przestrzegane przez kierowców, co zwiększa niebezpieczeństwo poruszania się mieszkańców po wsi.

Droga Gminna Nr 2645027 Samborowo - Gierłoż
Droga Powiatowa Nr 26838 Samborowo - Miłomłyn

Kierunki rozwoju układu komunikacyjnego

Droga międzyregionalna nr 16 Grudziądz - Ostróda - Augustów w stanie istniejącym IV kl. tech. w „Studium zagospodarowania przestrzennego województwa” postulowana do drogi ekspresowej, na odcinku od Ostródy do zachodniej granicy województwa droga ekspresowa została ujęta w dwóch wariantach: po śladzie drogi nr 16 i drogi nr 52.

W „Studium województwa” przewidziano modernizację drogi nr 16 do parametrów II kl. tech., dla której zabezpieczono 100 m w liniach rozgraniczających; zabezpieczono teren pod budowę nowego odcinka drogi od Samborowa do skrzyżowania z drogą nr 7, oraz teren pod obejście wsi Zawady.

Droga nr 16 ma wykonaną „Koncepcję programową modernizacji drogi krajowej nr 16 Grudziądz - Olsztyn - Augustów od km 87 + 000 (początek obejścia Ostródy) do km 163 + 000 (koniec m. Barczewo) z wyłączeniem miasta Olsztyn” przez „Domos” Olsztyn w 1997r.

Na podstawie tego opracowania dokonano rezerwy terenu pod nowy odcinek, węzły oraz dobudowę drugiej jezdni. Do czasu wyboru wariantu przebiegu projektowanej drogi ekspresowej należy przyjąć w opracowywanym miejscowym planie zagospodarowania przestrzennego maksymalne parametry dla drogi krajowej Nr 16 Grudziądz - Augustów.

Należy poprawić stan techniczny drogi gminnej Nr 2645027 Samborowo - Gierłoż i zapewnić widoczność na łukach. W celu lepszego skomunikowania gminy należy

położyć nawierzchnię twardą ulepszoną.

Kanalizacja i oczyszczanie ścieków

Wieś Samborowo posiada odrębny system kanalizacyjny

Tab.1 Charakterystyka Kanalizacji w Samborowie

Miejscowość	Długość kanalizacji (bez przykanalików) w km	Liczba podłączonych budynków
Samborowo	11,2	146

Trwa realizacja dużego programu kanalizacyjnego Porządkowanie gospodarki wodno ściekowej w aglomeracji Samborowo, poprzez budowę kanalizacji sanitarnej i sieci wodociągowej, obejmującego miejscowości Kraplewo-Brzydowo-Smykowo-Smykówko-Ryńskie-Rudno-Nastajki-Zajączki-Pietrzwałd-Naprom-Lipowo-Bałcyny-Wirwajdy (stanowiące obszar zlewni oczyszczalni ścieków w Samborowie).

Na terenie miejscowości Samborowo zlokalizowana jest gminna oczyszczalnia ścieków. Jednostką eksploatującą oczyszczalnię jest Zakład Obsługi Komunalnej w Ostródzie (ZOK). Oczyszczone ścieki kanałem „B” odprowadzane są do Drwęcy. Ostatnia modernizacja miała miejsce w 2003 roku. Oczyszczane są w niej ścieki z gospodarstw domowych, instytucji użyteczności publicznej oraz lokalnych zakładów. po modernizacji przepustowość oczyszczalni wynosi 500 m³/d i jest wystarczająca dla okresu minimum 19 lat („Program gospodarki wodno – ściekowej gminy Ostróda na lata 2003 – 2020”).

Tab.2 Charakterystyka oczyszczalni w Samborowie

Dane charakterystyczne	Oczyszczalnia w Samborowie
Rok przekazania do eksploatacji	1994
Rok ostatniej modernizacji	2003
Liczba ludności obsługiwanych przez oczyszczalnię	920
Teren obsługiwany przez oczyszczalnię	m. Samborowo
Przepustowość oczyszczalni (m ³ /d)	500
Ilość ścieków dopływających w okresie bez deszczu: - średnio (m ³ /d) - maksymalnie (m ³ /d)	300 450
Ilość ścieków dopływających w okresie deszczowym: - średnio (m ³ /d) - maksymalnie (m ³ /d)	400 550
Ilość dopływających ścieków przemysłowych (m ³ /d)	200 – 300
Ładunek w ściekach dopływających w RLM	3100

Sposób zagospodarowania osadów ściekowych	
Stężenie zanieczyszczeń w ściekach dopływających: - BZT ₅ (g O ₂ /m ³) - ChZT (g O ₂ /m ³) - zawiesina ogólna (g/m ³) - azot ogólny (g N/m ³) - fosfor ogólny (g P/m ³)	827 1023 487 75 31
Stężenie zanieczyszczeń w ściekach oczyszczonych: - BZT ₅ (g O ₂ /m ³) - ChZT (g O ₂ /m ³) - zawiesina ogólna (g/m ³) - azot ogólny (g N/m ³) - fosfor ogólny (g P/m ³)	13,3 107 27,3 71,4 9,6
Stopień redukcji zanieczyszczeń w oczyszczalni (%): - BZT ₅ - ChZT - zawiesina ogólna - azot ogólny - fosfor ogólny	98,4 89,5 94,4 4,8 69,0
Urządzenia oczyszczalni, wymienione w kolejności przepływu ścieków:	- zbiornik zlewczy, uśredn., - pompownia, - „Bioblok” MU-100 szt. 2, - osadniki wtórne szt. 2, - odpływ.

Wodociągi

Samborowo w 99% procentach jest objęte zbiorowym zaopatrzeniem w wodę. Wodociągi wiejskie w 100% korzystają z zasobów wód podziemnych poprzez ujęcia głębinowe. W miejscowości znajduje się jedna z największych stacji uzdatniania wody w gminie. Procesy uzdatniania wody polegają głównie na odżelazianiu i odmanganianiu wody na filtrach ciśnieniowych.

Tab.3 Wodociąg na terenie miejscowości Samborowo

Nazwa miejscowości (wodociągu)	Długość sieci wod. (km)	Długość przyłączy wod. (km)	Liczba przyłączy do budynków	Wydajność S.U.W. (m ³ /h)	Pobór wody (m ³ /rok)	Planowane wykorzystanie ujęcia
Samborowo	12.7	7.7	190	20	33834	Pozostaje stacja do modernizacji

Na terenie Samborowa zlokalizowane są 4 ujęcia wody (studnie wiercone), zaopatrujące w wodę ludność oraz sektor gospodarczy. Wszystkie wymienione studnie zasilają stacje wodociągowe i wodociągi na terenie gminy Ostróda. Jednostką

eksploatującą studniami gminnymi jest zakład Obsługi Komunalnej w Ostródzie (ZOK).

Tab.4 Wykaz ujęć wody w postaci studni wiertniczych w Samborowa

Lp.	Rok wykonania	Miejscowość - użytkownik	Rzędna terenu (m n.p.m.)	Głębokość otworu (m)	Wydajność (m ³ /h)	Depresja (m)
1.	1994	Samborowo ZOK (otwór monit. woj.)	97	30	73	1,85
2.	1984	Samborowo ZOK (otwór monit. woj.)	97	30	73	1,85
3.	1975	Samborowo – Tartak	96,7	37	74,3	0,7
4.	1964	Samborowo – Tartak	97,7	300	42,6	1,0

Elektryfikacja

Możliwości zaopatrzenie sieci elektroenergetycznej na terenie Gminy Ostróda posiadają wystarczającą rezerwę mocy dla pokrycia potrzeb elektroenergetycznych, które mogą wynikać przy realizacji rozwoju poszczególnych miejscowości gminnych. Zainstalowane w GPZ 110/15 kV transformatory o mocy 2 x 25 MVA pracują obciążone do 50 %. Dla poprawy dyspozycyjności sieci rozdzielczej SN 15 kV i atrakcyjności obszarów przeznaczonych pod zabudowę należy przewidzieć budowę stacji transformatorowych i powiązań sieciowych SN 15 kV zapewniających drugostronne zasilanie obszarów Samborowa.

Telefonizacja

Telefonizacja miejscowości została określona na poziomie 62%. Przewiduje się rozbudowę sieci rozdzielczej na obszarach podłączonych do centrali w Samborowie (centrala cyfrowa). Realizacja wymienionych wyżej zamierzeń TP S.A. zwiększy znacznie dostęp mieszkańców gminy do usług telekomunikacyjnych.

Gospodarka ciepła i gazowa

Zaopatrzenie w ciepło odbywa się w ramach indywidualnych systemów grzewczych. Do głównych paliw energetycznych należą: węgiel i węglpochodne, drewno. Zespół szkół posiada kotłownię olejową.

Gospodarka gazowa na terenie miejscowości została zrealizowana zgodnie z „Koncepcją gazyfikacji gminy Ostróda”. Pozwoli to na sukcesywną likwidację uciążliwych dla środowiska źródeł ciepła (opartych na paliwie stałym). W rejonie miejscowości Samborowo w 2005 roku wybudowano stacje redukcyjne I stopnia.

Gospodarka odpadami

Odpady z terenu Samborowa wywożone są przez ZUOK w Rudnie oraz PUK w Ostródzie na podstawie indywidualnych umów z mieszkańcami. We wsi prowadzona jest selektywna zbiórka odpadów.

Tab. 5. Zestawienie tabelaryczne zasobów miejscowości Samborowo

Rodzaj zasobu	Brak	Jest o znaczeniu małym	Jest o znaczeniu średnim	Jest o znaczeniu dużym
Środowisko przyrodnicze 1. Walory krajobrazu. 2. Walory klimatu (mikroklimat, wiatr, nasłonecznienie). 3. Walory szaty roślinnej (np. runo leśne). 4. Cenne przyrodniczo obszary lub obiekty. 5. Świat zwierzęcy (ostoje, siedliska). 6. Osobliwości przyrodnicze. 7. Wody powierzchniowe (cieki, rzeki, stawy). 8. Podłoże, warunki hydrogeologiczne. 9. Gleby, kopaliny		X	X X	X X X
Środowisko kulturowe 1. Walory architektury wiejskiej i osobliwości kulturowe. 2. Walory zagospodarowania przestrzennego. 3. Zabytki. 4. Zespoły artystyczne.		X	X	X X
Dziedzictwo religijne i historyczne 1. Miejsce, osoby i przedmioty kultu. 2. Święta, odpusty, pielgrzymki. 3. Tradycje, obrzędy gwara. 4. Legendy, podania i fakty historyczne. 5. Ważne postacie historyczne. 6. Specyficzne nazwy.	X	X X X	X X	
Obiekty i tereny 1. Działki pod zabudowę mieszkalną 2. Działki pod domy letniskowe. 3. Działki pod zakłady usługowe i przemysł. 4. Pustostany mieszkaniowe, magazynowe i po przemysłowe. 5. Tradycyjne obiekty gospodarskie wsi		X	X	X X

(kuźnie, młyny). 6. Place i miejsca publicznych spotkań. 7. Miejsca sportu i rekreacji.	X		X	X
Gospodarka, rolnictwo 1. Specyficzne produkty (hodowle, uprawy polowe). 2. Znane firmy produkcyjne i zakłady usługowe. 3. Możliwe do wykorzystania odpady poprodukcyjne.		X		X X
Sąsiedzi i przyjezdni 1. Korzystne, atrakcyjne sąsiedztwo (duże miasto, arteria komunikacyjna, atrakcja turystyczna). 2. Ruch tranzytowy 3. Przyjezdni stali i sezonowi.				X X X
Instytucja 1. Placówki opieki społecznej. 2. Placówki oświatowe. 3. Dom Kultury 4. Poczta 5. Bank			X	X X X X
Ludzie, organizacje społeczne 1. OSP 2. Koło Gospodyń Wiejskich 3. Ludowe Zespoły Sportowe	X		X	X

Rozdział III

Analiza SWOT

Mocne strony wsi	Słabe strony wsi
<ol style="list-style-type: none"> 1. Atrakcyjne środowisko naturalne oraz walory przyrodniczo - krajobrazowe. 2. Aktywna społeczność lokalna. 3. Dobre gleby sprzyjające rozwojowi rolnictwa. 4. Dobrze działająca organizacje - Gminny Ośrodek Kultury 5. Otoczona lasami, jeziorami. 6. Rezerwy terenowe pod rozwój działalności gospodarczej oraz agroturystycznej. 	<ol style="list-style-type: none"> 1. Strukturalne bezrobocie. 2. Brak odpowiedniego zaplecza dla prowadzenia działalności rekreacyjno - sportowej. 3. Brak dobrze wyposażonej infrastruktury kulturalnej. 4. Brak bezpiecznego miejsca do zabaw dla dzieci.
Szanse	Zagrożenia
<ol style="list-style-type: none"> 1. Możliwość uzyskania środków finansowych z Unii Europejskiej. 2. Promocja wsi przez mieszkańców. 3. Wykorzystanie dobrego stanu środowiska naturalnego do rozwoju turystyki i agroturystyki. 4. Mobilność mieszkańców do zdobycia dodatkowych kwalifikacji, które mogą się przyczynić do rozwoju mikroprzedsiębiorstw. 	<ol style="list-style-type: none"> 1. Trudności ekonomiczne większości rodzin. 2. Utrzymujące się bezrobocie. 3. Migracja ludzi młodych do miast.

Rozdział IV Wizja rozwoju wsi

Diagnoza aktualnej sytuacji naszej wsi

Co ją wyróżnia?	Największa miejscowość, skupia największą liczbę obiektów użyteczności publicznej na terenie Gminy Ostróda, walory przyrodniczo - krajobrazowe;
Jakie pełni funkcje?	Oświatowe, kulturalne, sportowo - rekreacyjne, rolniczo - przemysłowe;
Kim są mieszkańcy?	Ludność napływowa;
Co daje utrzymanie?	Placówki oświatowe, kulturalne, handlowo - usługowe, indywidualne gospodarstwa rolne, zakłady poza miejscem zamieszkania;
Jak zorganizowani są mieszkańcy?	Sołtys, Rada Sołecka;
W jaki sposób rozwiązują problemy?	Rozmowy i dyskusje na zebraniach wiejskich, spotkaniach Rady Sołeckiej, współpraca z UG;
Jaki wygląd ma nasza wieś?	Zadbana i estetyczna;
Jakie obyczaje i tradycje są u nas pielęgnowane i rozwijane?	Tradycje związane z obrzędowością różnego rodzaju Świąt, Noc Świętojańska, Jasełka;
Jak wyglądają mieszkania i obejścia?	Zadbane, estetyczne, czyste, w miarę możliwości mieszkańców modernizowane;
Jaki jest stan otoczenia i środowiska?	Bardzo dobry, wieś posiada sieć wodno - kanalizacyjną z oczyszczalnią ścieków, mieszkańcy dbają o środowisko i stan otoczenia;
Jakie jest rolnictwo?	Dobrze rozwinięte, zmechanizowane, wielokierunkowe;
Jakie są powiązania komunikacyjne?	PKP, PKS, transport własny;
Co proponujemy dzieciom i młodzieży?	Zajęcia pozalekcyjne, zajęcia kulturalno - rozrywkowe, sportowe, wolontariat, udział w różnych rodzajach imprez turystycznych, sportowych, rekreacyjnych i kulturalnych.

Jaka ma być nasza wieś za 10 lat - wizja stanu docelowego

Co ma ją wyróżniać?	Agroturystyka, rozwój budownictwa mieszkalnego, czyste środowisko;
Jakie ma pełnić funkcje?	Turystyczne, oświatowe, rekreacyjne, przemysłowe;
Kim mają być mieszkańcy?	Wykształceni, aktywni mieszkańcy, przedsiębiorczy;
Co ma dać utrzymanie?	Zakłady przemysłowe, agroturystyka, przemysł usługowy;
W jaki sposób ma być zorganizowana wieś i mieszkańcy?	Sołtys, Rada Sołecka;
W jaki sposób mają być rozwiązywane problemy?	Podczas wspólnych spotkań, pomoc między sąsiedzka, zebrania wiejskie;
Jak ma wyglądać nasza wieś?	Estetyczna, bogata, wyróżniająca się spośród innych miejscowości;
Jakie obyczaje i tradycje mają być u nas pielęgnowane i rozwijane?	Związane z tradycjami świątecznymi oraz kultywowanie tych, istniejących obecnie;
Jak mają wyglądać mieszkania i obejścia?	Schludne, czyste, bogate atrakcyjne;
Jaki ma być stan otoczenia i środowiska?	Ekologiczny, czysty;
Jakie ma być rolnictwo?	Nowoczesne, w pełni zmechanizowane, przyjazne środowisku;
Jakie mają być powiązania komunikacyjne?	Komunikacja miejska, obwodnica, PKP, PKS;
Co zaproponujemy dzieciom i młodzieży?	Szeroki dostęp do internetu, bezpłatne zajęcia pozalekcyjne z różnych dziedzin, udział w imprezach kulturalnych, rozrywkowych, sportowych na wysokim poziomie.

Rozdział V Zestawienie priorytetów, celów programu

Priorytet I. Modernizacja i rozwój infrastruktury kulturalnej i infrastruktury rekreacyjno-sportowej

Cele:

- zaspokojenie potrzeb społecznych i kulturalnych mieszkańców,
- integracja społeczności wiejskiej,
- poprawa atrakcyjności zamieszkania,
- kultywowanie i odnawianie dawnych zwyczajów i tradycji,
- podniesienie standardów życia na wsi,
- podniesienie atrakcyjności turystycznej wsi.

Zadania:

- 1.1. Modernizacja instalacji centralnego ogrzewania w GOK.
- 1.2. Dopuszczenie Gminnego Ośrodka Kultury.
- 1.3. Budowa placu zabaw.
- 1.4. Budowa ogrodzenia okalającego boisko sportowe.
- 1.5. Budowa kompleksu „Moje boisko-Orlik 2012”

Priorytet II. Modernizacja i rozwój infrastruktury komunalnej

Cele:

- podniesienie standardu życia i pracy na wsi,
- wzrost atrakcyjności mieszkaniowej, turystycznej i inwestycyjnej wsi,
- poprawa funkcjonalności miejscowości,
- poprawa stanu środowiska naturalnego,
- zwiększenie bezpieczeństwa na drodze, szczególnie w odniesieniu do dzieci i młodzieży.

Zadania:

- 2.1. Modernizacja nawierzchni drogi asfaltowej.
- 2.2. Budowa obwodnicy.
- 2.3. Poprawa estetyki wsi (indywidualne możliwości mieszkańców).
- 2.4. Zagospodarowanie centrum miejscowości – budowa zatok postojowych i parkingu samochodowego

Priorytet III. Wykorzystanie korzystnych warunków rolniczych w celu promocji wsi

Cele:

- zwiększenie dochodów mieszkańców, a tym samym ich standardu życia,
- budzenie ducha przedsiębiorczości,
- poszerzenie funkcji wsi,
- poprawa wyglądu wsi.

Zadania:

- 3.1. Tworzenie gospodarstw agroturystycznych (indywidualne możliwości mieszkańców).

Priorytet I. Modernizacja i rozwój infrastruktury kulturalnej i infrastruktury rekreacyjno-sportowej

Zadanie - Modernizacja instalacji centralnego ogrzewania w GOK

Zakres działań

- Modernizacja instalacji grzewczej i kotłowni 54000 zł

Zadanie - Doposażenie Gminnego Ośrodka Kultury 15600 zł

Zakres działań

- Zakup rzutnika multimedialnego 3900 zł
- Zakup kolumn 2340 zł
- Zakup miksera 1950 zł
- Zakup multicora 936 zł
- Zakup świateł estradowych 1716 zł
- Zakup reflektorów scenicznych 1248 zł
- Zakup końcówki mocy 2340 zł
- Zakup 3 mikrofonów 1170 zł

Zadanie - Budowa placu zabaw 34200 zł

Zakres działań

- Ławki 6 szt. 2340 zł
- Palisada piaskownica 16mb 2880 zł
- Sprężynowce 2 szt. 1980 zł
- Huśtawki wagowe 1 szt. 750 zł
- Huśtawki z siedziskami wagowymi 2szt 2600 zł
- Karuzela 2900 zł
- Płot z bali poziomych 60 mb 5940 zł
- Zestaw „Marcin” 12900 zł
- Kosze na śmieci wkopane 4 szt. 1560 zł
- Tablice ogłoszeniowe 350 zł

Zadanie - Budowa ogrodzenia okalającego boisko sportowe

Zakres działań

- Wykonanie ogrodzenia boiska 7000 zł

Zadanie - Budowa kompleksu „Moje boisko-Orlik 2012”

Zakres działań

- boisko piłkarskie o nawierzchni z trawy syntetycznej o wymiarach 30m x 62m (pole do gry 26m x 56m) – ogrodzone po obwodzie ogrodzeniem o wys. min. 4m, wyposażone w piłkochwyty o wys. min. 6m, wyposażenie sportowe trwale montowane do podłoża (dwie bramki do gry w piłkę nożną);
- boisko wielofunkcyjne do koszykówki i piłki siatkowej o nawierzchni poliuretanowej o wym. 19,1m x 32,1m – ogrodzone po obwodzie ogrodzeniem o wys. min. 4m, wyposażenie sportowe montowane w sposób trwały z podłożem (kosze do koszykówki i komplet wyposażenia do gry w piłkę siatkową)
- budynek sanitarno-szatniowy o powierzchni użytkowej ok. 60m² lub większej, zaprojektowany jako budynek systemowo-modułowy, spełniający wymogi funkcjonalne: magazynu sprzętu gospodarczo-sportowego, szatnie oddzielne dla każdej płci lub drużyny, zespół higieniczno-sanitarny, pomieszczenie gospodarza obiektu i trenera środowiskowego,
- oświetlenie kompleksu – min. 8 słupów oświetleniowych: boiska piłkarskiego i boiska wielofunkcyjnego
- Zostaną także wykonane przyłącza infrastruktury technicznej oraz dojścia i dojazdy do obiektu- 1 270 000zł

Priorytet II. Modernizacja i rozwój infrastruktury komunalnej

Zadanie - Modernizacja nawierzchni drogi asfaltowej.

Zakres działań

Modernizacja nawierzchni drogi ul. Szkolnej - 515.477

Zadanie - Budowa obwodnicy.

Zadanie - Poprawa estetyki wsi (indywidualne możliwości mieszkańców).

Zadanie - Zagospodarowanie centrum miejscowości – budowa zatok postojowych i parkingu samochodowego

1***	Roboty przygotowawcze	km	0,05	211,96
2	Roboty ziemne	m ³	1399,65	79 452,44
3	Podbudowy	m ²	1492,5	91 596,54
4	Nawierzchnie	m ²	1492,5	145 160,60
5	Roboty wykończeniowe	m ²	710	13 027,97
6	Elementy ulic	m	208,11	19 004,78
7	Urządzenia bezpieczeństwa ruchu	szt.	6	2 732,80

Celem projektu „Zagospodarowanie centrum miejscowości Samborowo, poprzez budowę zatok postojowych oraz budowę parkingu samochodowego” jest: wzrost potencjału turystycznego oraz zwiększenie atrakcyjności inwestycyjnej w m.

Samborowo oraz wzrost atrakcyjności zamieszkania, poprzez zaspokojenie potrzeb społecznych mieszkańców, poprzez zagospodarowanie centrum m. Samborowo.

Gminny Ośrodek Kultury w Samborowie jest centrum społeczno-kulturalnym dla mieszkańców Samborowa i kilku okolicznych miejscowości. Z uwagi na szereg ciekawych przedsięwzięć edukacyjnych, kulturalnych, aktywizujących cieszy się ogromnym zainteresowaniem. Na większość inicjatyw przybywa wielu mieszkańców, szczególnie dzieci i młodzieży. Sytuacja ta powoduje, iż koniecznym jest aby w pobliżu GOK-u utworzyć parking samochodowy. Realizacja inwestycji podniesie atrakcyjność zamieszkania i turystyczną Samborowa. Pozytywnie przyczyni się również do zwiększenia bezpieczeństwa pieszych i kierujących pojazdami samochodowymi.

Poprawa lokalnej infrastruktury komunikacyjnej przyczyni się do:

- zwiększenia estetyki przestrzeni publicznej
- wzrostu funkcjonalności powiązań komunikacyjnych wewnątrz sołectwa
- zapewni lepszy i bezpieczniejszy dostęp do istniejących budynków użyteczności publicznej (kościół, przystanku, szkół, przedszkola, przychodni lekarskiej i obiektów sportowych)

Rozdział VI Harmonogram wdrażania planu

Zadanie		Czas realizacji							
		2008	2009	2010	2011	2012	2013	2014	2015
PRIORYTET I Modernizacja i rozwój infrastruktury kulturalnej i infrastruktury rekreacyjno-sportowej									
1.1.	Modernizacja instalacji centralnego ogrzewania w GOK								
1.2.	Doposażenie Gminnego Ośrodka Kultury								
1.3.	Budowa placu zabaw								
1.4.	Budowa ogrodzenia okalającego boisko sportowe								
1.5.	Budowa kompleksu „Moje boisko-Orlik 2012”								
PRIORYTET II Modernizacja i rozwój infrastruktury komunalnej									
2.1.	Modernizacja nawierzchni dróg wewnętrznych								
2.2.	Budowa obwodnicy								
2.3.	Poprawa estetyki wsi								
2.4.	Budowa kanalizacji Samborowo - Samborówko								
2.5.	Zagospodarowanie centrum miejscowości Samborowo								
PRIORYTET III Wykorzystanie korzystnych warunków rolniczych w celu promocji wsi									
3.1.	Tworzenie gospodarstw agroturystycznych								

Rozdział VII Kosztorys planu

Zadanie		Czas realizacji							
		2008	2009	2010	2011	2012	2013	2014	2015
PRIORYTET I Modernizacja i rozwój infrastruktury kulturalnej i infrastruktury rekreacyjno-sportowej									
1.1.	Termomodernizacja Gminnego Ośrodka Kultury (środki własne Gminy)		3500	54000					
1.2.	Doposażenie Gminnego Ośrodka Kultury (fundusze strukturalne – środki własne Gminy)			15600					
1.3.	Budowa placu zabaw (fundusze strukturalne – środki własne Gminy)			34200					
1.4.	Budowa ogrodzenia okalającego boisko sportowe (fundusze strukturalne – środki własne Gminy)		7000						
1.5.	Budowa kompleksu „Moje boisko-Orlik 2012”				1270000				
PRIORYTET II Modernizacja i rozwój infrastruktury komunalnej									
2.1.	Modernizacja nawierzchni dróg wewnętrznych (fundusze strukturalne – środki własne Gminy)			700 000					
2.2.	Budowa obwodnicy (fundusze strukturalne – środki własne Gminy)						1500000	1500000	
2.3.	Poprawa estetyki wsi (indywidualne możliwości mieszkańców)								
2.4.	Budowa kanalizacji Samborowo – Samborówko (fundusze strukturalne – środki własne Gminy)	470000							
2.5.	Zagospodarowanie Centrum miejscowości Samborowo (fundusze strukturalne – środki własne Gminy)				380.946,45				
PRIORYTET III Wykorzystanie korzystnych warunków rolniczych w celu promocji wsi									
3.1.	Tworzenie gospodarstw agroturystycznych (fundusze strukturalne - własne środki mieszkańców)								

Rozdział VII Sposoby monitorowania, oceny i komunikacji społecznej

Realizacja założeń Planu będzie monitorowana przez Radę Sołecką wsi, Sołtysa oraz Gminę. Będzie się to odbywać poprzez:

- » budżet Gminy na kolejne lata
- » sprawozdania z realizacji budżetu Gminy
- » strona internetowa Gminy Ostróda
- » tablica informacyjna we wsi Samborowo
- » dokumentacja z odbioru robót poszczególnych inwestycji

Społeczność wiejska będzie się komunikowała poprzez wspólne spotkania wiejskie. Z uwagi na dobrą komunikację mieszkańców Samborowa można mieć pewność, że informacje dotrą do wszystkich, a także, że każdy dorosły obywatel będzie mógł monitorować zakres oraz stopień wdrażania planu.

Kontakt pomiędzy wsią a Gminą będzie zachowany poprzez Sołtysa oraz aktywnych mieszkańców Samborowa.

Plan odnowy wsi Samborowo powstał przy współudziale mieszkańców tej miejscowości, Rady Sołeckiej oraz Gminy Ostróda. Wypracowane tu priorytety i zadania są dobrem wspólnym, a ich realizacja leży w interesie Stron.

Spis tabel i rysunków

Tab.1 Charakterystyka Kanalizacji w Samborowie	Str.28
Tab.2 Charakterystyka oczyszczalni w Samborowie	Str.28
Tab.3 Wodociąg na terenie miejscowości Samborowo	Str.29
Tab.4 Wykaz ujęć wody w postaci studni wiertniczych w Samborowa	Str.30
Tab.5 Zestawienie tabelaryczne zasobów miejscowości Samborowo	Str.31
Rys.1 Lokalizacja wsi Samborowo	Str.18

Spis skrótów

Fot.	fotografia
ha	hektar
km	kilometr
m	metr
m.in.	miedzy innymi
rz.	rzeka
zł.	złotych
szt.	sztuk
Rys.	rysunek
Tab.	tabela
PKP	Polskie Koleje Państwowe
L.p.	liczba porządkowa
Nr	numer
GOK	Gminny Ośrodek Kultury
GKS	Gminny Klub Sportowy
LZS	Ludowy Klub Sportowy
OSP	Ochotnicza Straż Pożarna