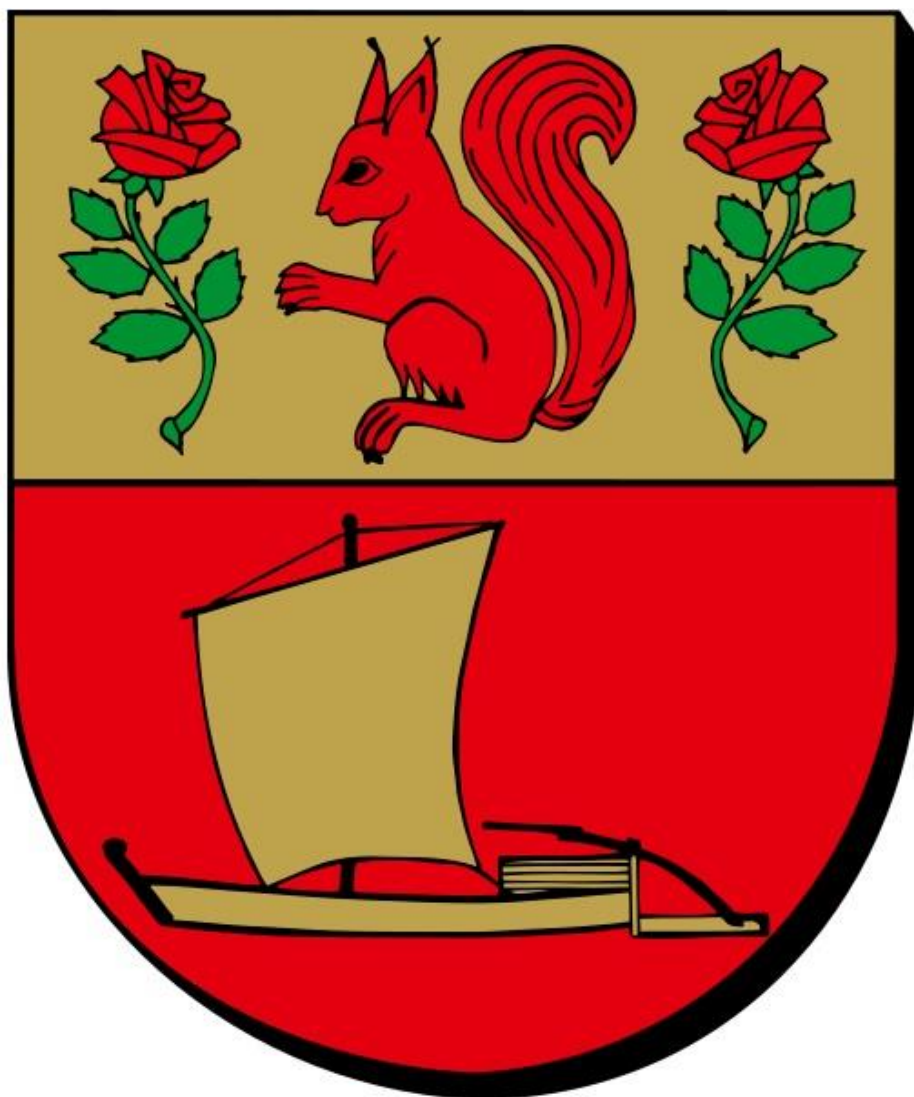


# PROGNOZA ODDZIAŁYWANIA NA ŚRODOWISKO

dla projektu miejscowego planu zagospodarowania przestrzennego dla  
działek ew. Nr 370/2, 370/3, 370/4, położonych w obrębie Lubajny  
gmina Ostróda



ZLECENIODAWCA:

**Urząd Gminy Ostróda**

Ostróda, ul. Jana III Sobieskiego 1, 14-100 Ostróda

WYKONAWCA:



**Przedsiębiorstwo Gospodarki Gruntami TOPOZ Maciej Wronka**

Pluski, ul. Pluszna 19, 11-034 Stawiguda

## Spis treści

1. Wstęp.....	4
1.1. Podstawy formalno-prawne prognozy.....	4
1.2. Cel oraz zakres prognozy oddziaływania na środowisko .....	5
1.3. Metodyka i forma opracowania .....	7
2. Charakterystyka środowiska przyrodniczego .....	8
2.1. Położenie, użytkowanie, zagospodarowanie terenu, analiza terenów sąsiednich .....	8
2.2. Rzeźba terenu, budowa geologiczna, gleby, warunki klimatyczne .....	14
2.3. Zlewnia, wody powierzchniowe, wody podziemne .....	20
2.4. Szata roślinna.....	27
2.5. Zabytki kulturowe.....	31
2.6. Obszary chronione .....	31
2.7. Inne formy ochrony przyrody .....	32
3. Ocena stanu środowiska .....	35
3.1. Jakość powietrza atmosferycznego .....	35
3.2. Klimat akustyczny.....	37
3.3. Stan wód .....	38
3.4. Oddziaływanie sieci elektroenergetycznych.....	41
3.5. Zagrożenia przyrodnicze .....	42
4. Informacja o głównych celach i zawartości projektu planu .....	44
4.1. Cel opracowania projektu planu.....	44
4.2. Ustalenia projektu planu .....	44
4.3. Powiązania ustaleń planu z innymi dokumentami.....	48
4.4. Potencjalne zmiany stanu środowiska w przypadku braku realizacji ustaleń projektu planu 49	
5. Cele ochrony środowiska ustanowione na szczeblu międzynarodowym, wspólnotowym i krajowym, istotne z punktu widzenia projektowanego dokumentu, oraz sposoby w jakich te cele i inne problemy środowiska zostały uwzględnione podczas opracowania dokumentu.....	50
6. Przewidywane oddziaływanie ustaleń projektu planu na środowisko .....	55
6.1. Oddziaływanie na powierzchnię ziemi, w tym gleby .....	55
6.2. Oddziaływanie na zasoby naturalne .....	56
6.3. Oddziaływanie na wody powierzchniowe i podziemne .....	57
6.4. Oddziaływanie na powietrze atmosferyczne .....	58
6.5. Klimat akustyczny.....	59
6.6. Oddziaływanie w zakresie promieniowania elektromagnetycznego .....	60
6.7. Oddziaływanie na szatę roślinną, świat zwierzęcy i różnorodność biologiczną .....	61
6.8. Oddziaływanie na krajobraz.....	62
6.9. Oddziaływania na zabytki i dobra materialne .....	63
6.10. Oddziaływania na życie i zdrowie ludzi .....	63

6.11.	Oddziaływanie na obszary chronione.....	64
6.12.	Oddziaływanie na tereny sąsiednie .....	64
7.	Stan środowiska na obszarach objętych przewidywanym znaczącym oddziaływaniem .....	65
8.	Rozwiązania alternatywne do rozwiązań zawartych w miejscowym planie .....	66
9.	Rozwiązania mające na celu zapobieganie, ograniczenie lub kompensację przyrodniczą negatywnych oddziaływań na środowisko, mogących być rezultatem realizacji projektu miejscowego.....	66
10.	Przewidywane metody analiz skutków realizacji postanowień projektowanego dokumentu oraz częstotliwość jej przeprowadzania .....	69
11.	Informacje o możliwym transgranicznym oddziaływaniu na środowisko .....	70
12.	Wskazanie napotkanych trudności wynikających z niedostatków techniki lub luk we współczesnej wiedzy .....	70
13.	Zapobieganie, ograniczenia lub kompensacja przyrodnicza negatywnych skutków oddziaływań przyszłego użytkowania terenu na środowisko.....	70
14.	Wnioski .....	71
15.	Streszczenie w języku niespecjalistycznym.....	73
16.	Wykaz materiałów źródłowych .....	75

# 1. Wstęp

Prognoza oddziaływania na środowisko została sporządzona dla projektu miejscowego planu zagospodarowania przestrzennego dla działek ew. Nr 370/2, 370/3, 370/4, położonych w obrębie Lubajny gmina Ostróda.

Projekt przedmiotowego planu został utworzony na podstawie Uchwały Rady Gminy Ostróda Nr V/48/2019 z dnia 22 lutego 2020 r. w sprawie przystąpienia do sporządzenia miejscowego planu zagospodarowania przestrzennego dla działek ew. Nr 370/2, 370/3, 370/4, położonych w obrębie Lubajny gmina Ostróda.

Obszar projektowanego planu obejmuje teren działki ewidencyjne o numerach 370/2, 370/3, 370/4 zlokalizowanych w obrębie Lubajny o powierzchni ok. 1,9 ha.

Obszar objęty projektem był już przedmiotem rozważań na temat oddziaływania na środowisko przy okazji sporządzania obowiązującego studium uwarunkowań i kierunków zagospodarowania przestrzennego.

Obszar objęty opracowaniem położony jest poza wszelkimi formami ochrony przyrody takimi jak: obszary chronionego krajobrazu, obszary Natura 2000, parki krajobrazowe, parki narodowe, rezerваты, użytki ekologiczne czy zespoły przyrodniczo-krajobrazowe.

## 1.1. Podstawy formalno-prawne prognozy

Zgodnie z ustawą z dnia 3 października 2008 r. o udostępnianiu informacji o środowisku i jego ochronie, udziale społeczeństwa w ochronie środowiska oraz ocenach oddziaływania na środowisko (t.j. Dz.U.2020.283) ustalony został obowiązek opracowania prognozy oddziaływania na środowisko.

Podstawą formalno-prawną prognozy również są:

- Ustawa z dnia 27 marca 2003 r. o planowaniu i zagospodarowaniu przestrzennym (art. 17 pkt. 4; t.j. Dz.U.2020.293),
- Ustawa z dnia 27 kwietnia 2001 r. – Prawo ochrony środowiska (t.j. Dz.U.2020.1219),
- Projekt miejscowego planu zagospodarowania przestrzennego dla działek ew. Nr 370/2, 370/3, 370/4, położonych w obrębie Lubajny gmina Ostróda,
- Ustawa z dnia 16 kwietnia 2004 r. – O ochronie przyrody (t.j. Dz.U. 2020.55).

Prognoza oddziaływania na środowisko jest elementem strategicznej oceny oddziaływania na środowisko, służącej eliminowaniu lub łagodzeniu ewentualnych konfliktów przyrodniczo - przestrzennych. Formuła dokumentu pozwala, by we wszystkich fazach planowania uwzględniać wzajemne relacje pomiędzy uwarunkowaniami przyrodniczymi, a przyjętymi w projekcie planu rozwiązaniami planistycznymi.

## **1.2. Cel oraz zakres prognozy oddziaływania na środowisko**

Głównym celem sporządzania prognozy oddziaływania na środowisko jest wskazanie przewidywanego wpływu na środowisko, będącym skutkiem realizacji dopuszczonych w projekcie planu form zagospodarowania przestrzennego, między innymi poprzez ocenę relacji pomiędzy przyjętymi w projekcie planu rozwiązaniami planistycznymi, a uwarunkowaniami środowiska przyrodniczego, a także aspektami gospodarczymi i społecznymi, zgodnie z zasadą zrównoważonego rozwoju.

Prognoza oddziaływania na środowiska, ma za zadanie przedstawienie rozwiązań zapobiegających, ograniczających lub kompensujących negatywne oddziaływanie projektu planu na środowisko.

Podsumowując, zakres Prognozy obejmuje elementy określone w art. 51 i 52 ustawy z dnia 3 października 2008 r. o udostępnianiu informacji o środowisku i jego ochronie, udziale społeczeństwa w ochronie środowiska oraz o ocenach oddziaływania na środowisko (t.j. Dz.U.2020.283).

Prognoza została wykonana w zakresie i stopniu szczegółowości uzgodnionym przez:

- Regionalnego Dyrektora Ochrony Środowiska w Olsztynie, Wydział Spraw Terenowych I – pismo WSTE.411.30.2020.BW z dnia 14 lipca 2020 r. (zał. teks. nr 1),
- Państwowym Powiatowym Inspektorem Sanitarnym w Ostródzie – pismo znak ZNS.4082.18.2.2020 z dnia 04 sierpnia 2020 r. (zał. teks. nr 2).

W skład prognozy oddziaływania na środowisko wchodzi:

- Informacje o zawartości projektu planu, jego głównych celach oraz powiązaniu z innymi dokumentami.
- Informację o metodach zastosowanych przy sporządzaniu prognozy.
- Propozycje dotyczące przewidywanych metod analiz skutków będących wynikiem realizacji postanowień projektu planu, a także częstotliwość jej przeprowadzania.
- W przypadku wystąpienia – transgraniczne oddziaływanie na środowisko.
- Streszczenie w języku niespecjalistycznym.

Prognoza określa, analizuje i ocenia:

- Istniejący, aktualny stan środowiska naturalnego i przewidywane potencjalne jego zmiany w przypadku braku realizacji postanowień projektu planu.
- Stan środowiska na obszarach objętych przewidywanym znaczącym oddziaływaniem.
- Istniejące problemy ochrony środowiska z punktu widzenia realizacji projektu planu, w szczególności dotyczące obszarów podlegających ochronie na podstawie ustawy z dnia 16 kwietnia 2004r. o ochronie przyrody.
- Cele ochrony środowiska ustalone na szczeblu międzynarodowym, wspólnotowym i krajowym, istotne z punktu widzenia projektu planu, a także sposób w jaki ww. cele uwzględnione zostały w trakcie opracowywania dokumentu.
- Przewidywane znaczące oddziaływanie (bezpośrednie, pośrednie, wtórne, skumulowane, krótkoterminowe, średnioterminowe, długoterminowe, stałe, chwilowe, pozytywne, negatywne) na cele i przedmiot ochrony obszaru Natura 2000, integralność tego obszaru oraz na środowisko w tym na różnorodność biologiczną, ludzi, zwierzęta, rośliny, wodę, powietrze, powierzchnię ziemi, krajobraz, klimat, zasoby naturalne, zabytki, dobra materialne, z uwzględnieniem zależności między wymienionymi elementami środowiska oraz między oddziaływaniami na te tereny.

Prognoza przedstawia rozwiązania mające na celu zapobieganie, ograniczanie lub kompensację przyrodniczą negatywnych oddziaływań na środowisko, mogących być rezultatem realizacji projektu planu, w szczególności ochrony obszarów Natura 2000 oraz ich integralność. Przedstawia także rozwiązania alternatywne lub wyjaśnia ich brak.

Prognoza, według art. 52 ww. ustawy opracowywana jest w stopniu odpowiednim do szczegółowości informacji zawartych w projekcie planu oraz stosownie do stanu współczesnej wiedzy i metod oceny. Zakres i stopień szczegółowości informacji opracowanej prognozy, stosownie do wymogów zawartych w artykule 53 ww. ustawy jest uzgadniany z właściwymi organami, wskazanymi w art.57 i 58 ustawy: regionalnym dyrektorem ochrony środowiska i państwowym powiatowym inspektorem sanitarnym.

### 1.3. Metodyka i forma opracowania

Niniejszy dokument został opracowany jako opis charakterystyki istniejących zasobów środowiska i informacji dotyczących mechanizmów jego funkcjonowania ze wskazaniem, mogących wystąpić, skutków będących następstwem realizacji ustaleń projektu planu. Istniejące uwarunkowania środowiskowe zostały przeanalizowane pod kątem wprowadzenia rozwiązań planistycznych z projektu planu. Uzyskane informacje, uzupełnione wiedzą pozyskaną z dostępnych materiałów źródłowych, a także wizji terenowej, pozwoliły na opracowanie charakterystyki stanu funkcjonowania środowiska w podziale na poszczególne komponenty. Stopień szczegółowości niniejszego dokumentu określiły: obecny stan dostępnej informacji o środowisku oraz zakres informacji ustaleń projektu planu.

Do materiałów którymi dodatkowo wspomagano się przy opracowaniu prognozy należą m.in.: Raporty oddziaływania na środowisko, waloryzacje przyrodnicze, wcześniej wykonane prognozy oddziaływania itp. dokumenty pozyskane podczas wykonywania niniejszego dokumentu. Opracowanie prognozy rozpoczęto wizją terenową w celu zapoznania się z ogólnymi warunkami środowiskowymi panującymi na analizowanym terenie oraz istniejącym zainwestowaniem. Wizja terenowa odbyła się w czerwcu 2020 r. Wykonano obserwacje terenowe nakierowane na obserwacje ornitologiczne oraz w mniejszym stopniu wrywkowe inwentaryzacje florystyczne.

Po zgromadzeniu potrzebnych informacji podczas wizji terenowej przystąpiono do następnego etapu prac związanych z przygotowaniem dokumentacji. Zestawienie i porównanie wszystkich dostępnych informacji pozwoliło na opracowanie charakterystyki stanu funkcjonowania środowiska, aktualnego sposobu użytkowania terenów oraz ich skłonność do degradacji przy wprowadzeniu zmian jakie przewiduje projekt planu.

Dalszy etap prac porusza jedną z najważniejszych, dla niniejszego opracowania, kwestii. Jest to analiza wpływu jaki wywrze, na teren badań, wprowadzenie ustaleń projektu planu. Ww. analiza polega na odniesieniu położenia analizowanego obszaru do położenia terenów prawnie chronionych w kontekście zagrożeń dla środowiska. Przyjęto następujące kryteria oddziaływań: bezpośrednie, pośrednie i wtórne, skumulowane, krótkoterminowe, średnioterminowe i długoterminowe, stałe i chwilowe oraz pozytywne, neutralne i negatywne. Wynikiem przeprowadzenia niniejszej analizy ma być podanie odpowiednich rozwiązań eliminujących tudzież minimalizujących potencjalnych negatywnych oddziaływań, które mogą generować ustalenia projektu planu.



## **2. Charakterystyka środowiska przyrodniczego**

### **2.1. Położenie, użytkowanie, zagospodarowanie terenu, analiza terenów sąsiednich**

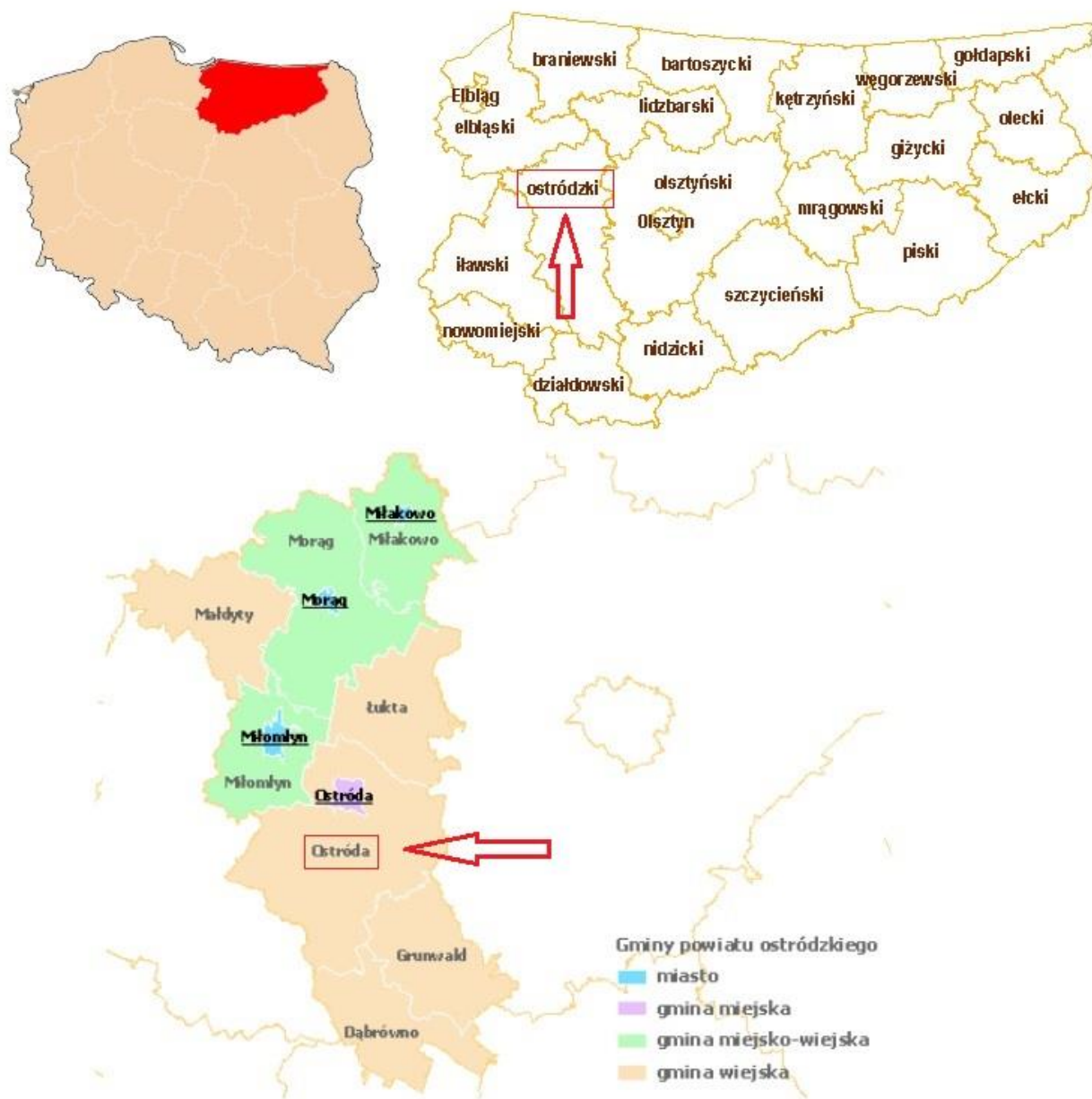
Gmina Ostróda jest jedną z pięciu gmin wiejskich powiatu Ostródzkiego. Powiat leży w zachodniej części województwa warmińsko-mazurskiego, obejmując, oprócz gminy Ostróda gminy wiejskie: Małdyty, Łukta, Grunwald, Dąbrówno, a także gminy miejsko-wiejskie: Miłakowo, Morąg, Miłomłyn oraz gminę miejską: Ostróda. Sąsiaduje z gminami Gietrzwałd, Olsztynek, Grunwald, Dąbrówno, Lubawa, Ława, Miłomłyn, Łukta.

Gmina Ostróda na 67 gmin wiejskich województwa pod względem wielkości zajmuje 4 miejsce, po gminach Bartoszyce, Ława oraz Górowo Iławeckie. Jej powierzchnia wynosi 40.089 ha, co stanowi 1,6% powierzchni województwa. Jak podają dane GUS za rok 2009, liczba ludności wynosi 15.653 osób, co stanowi 1,1% mieszkańców województwa.

Gmina posiada charakter głównie rolniczy. Użytki rolne stanowią 56% jej powierzchni, lasy zajmują 31% powierzchni gminy, a udział powierzchni wód, głównie jezior, wynosi 5% powierzchni gminy. Potencjał przemysłowy stanowi kilkanaście zakładów głównie przetwórstwa mięsnego. Znaczny udział w potencjale gospodarczym gminy mają również fermy hodowli drobiu. Walory przyrodnicze w postaci dużych powierzchni leśnych i wód sprzyjają rozwojowi turystyki.

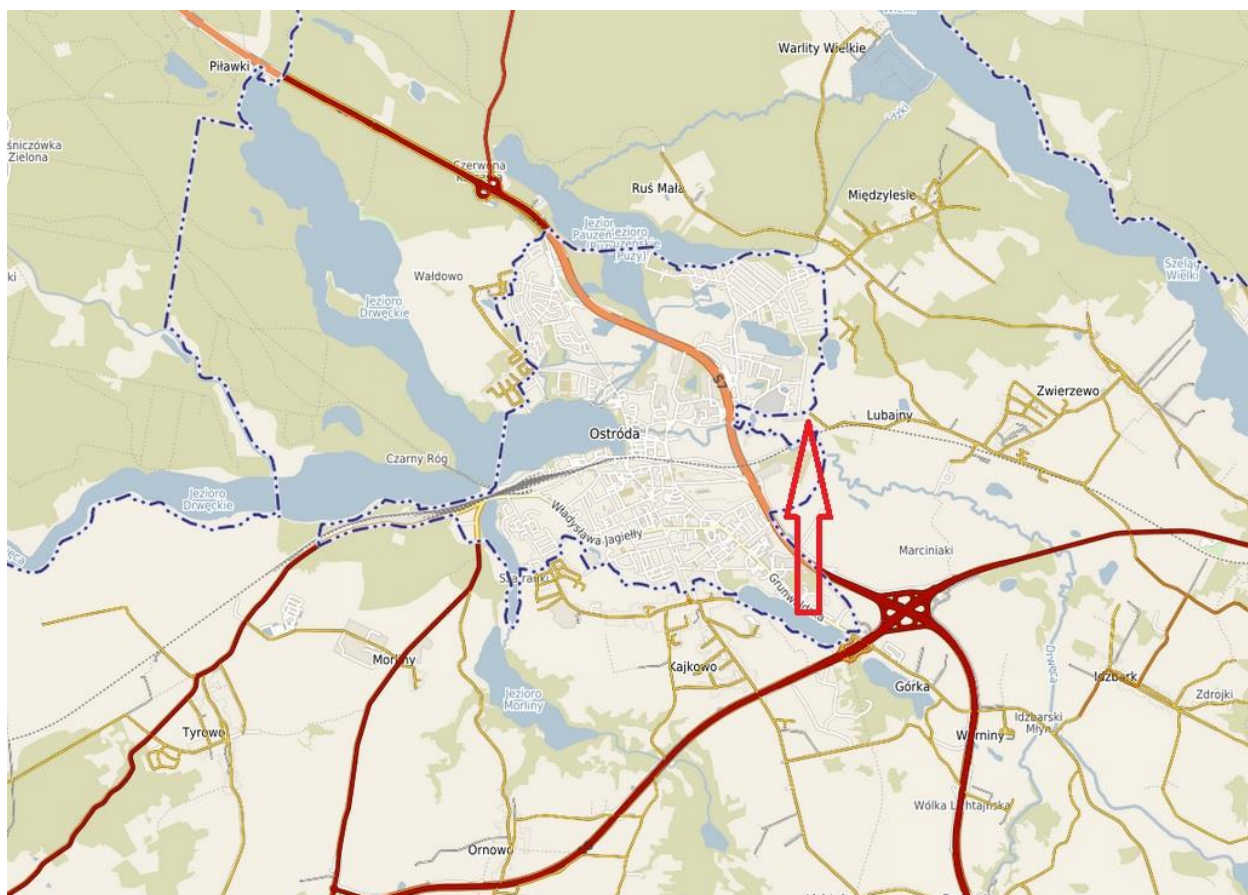
Strukturę administracyjną tworzy 79 miejscowości (wsi), gmina posiada 34 sołectwa.

Poniższe mapy przedstawiają lokalizację gminy na tle województwa oraz powiatu.



Rys. nr 1. Położenie gminy Ostróda. Źródło: <https://pl.wikipedia.org/>

Na poniższym rysunku przedstawiono lokalizację badanego obszaru na tle gminy.



Rys. nr 2. Położenie analizowanego obszaru na terenie gminy Ostróda. Obwiednią i strzałką koloru czerwonego oznaczono orientacyjne położenie obszaru opracowania. Źródło: <http://ostroda.e-mapa.net/>



Zdjęcie nr 1. Obszar opracowania.



Zdjęcie nr 2. Obszar opracowania – widoczna roślinność niska i drzewa oraz zakrzaczenia w postaci roślinności szuwarowej.



Zdjęcie nr 3. Obszar opracowania – od strony południowej.

Analizę zagospodarowania terenów sąsiednich wykonano w oparciu o dane tematyczne tzw. analizę na podstawie danych przestrzennych CORINE Land Cover - jest to projekt realizowany przez Europejską Agencję Środowiska, a jego podstawowym celem jest dalsze dokumentowanie zmian w pokryciu terenu, jak również gromadzenie i aktualizacja porównywalnych danych w Europie.



Rys. nr 3. Fragment mapy pokrycia terenu/użytkowania ziemi - CORINE Land Cover (CLC). Obwiednią koloru czerwonego wskazano orientacyjne położenie obszaru opracowania. Źródło: <http://inspire.gios.gov.pl>

Główną formą wykorzystania terenu w bliskim sąsiedztwie omawianego terenu są tereny przemysłowe lub handlowe (121). W nieco dalszy sąsiedztwie znajdują się: łąki i pastwiska (231), tereny sportowe i wypoczynkowe (142) oraz grunty orne poza zasięgiem urządzeń nawadniających (211).

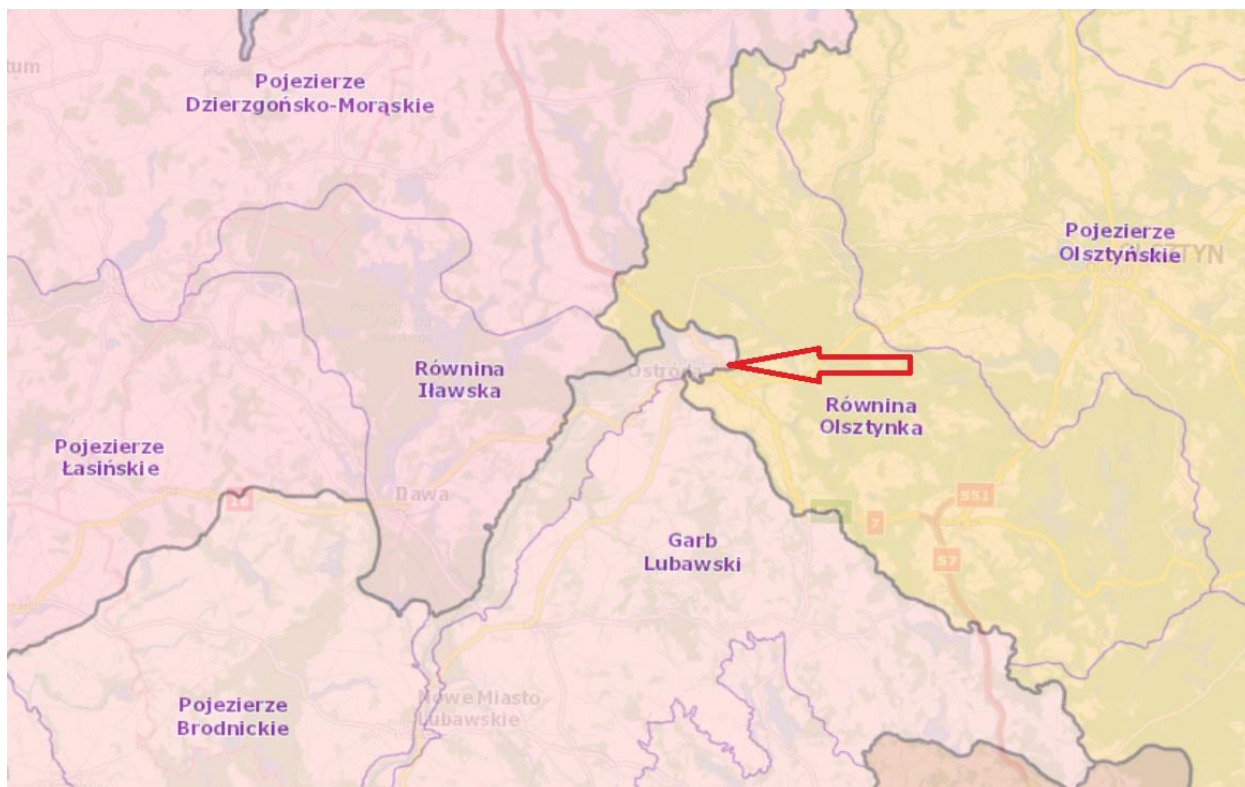
Zgodnie z klasyfikacją CORINE Land Cover, analizowany obszar stanowi zabudowa miejska luźna (112).

## 2.2. Rzeźba terenu, budowa geologiczna, gleby, warunki klimatyczne

Gmina Ostróda położona jest w zasięgu zlodowacenia bałtyckiego. Należy do podprowincji Pojezierza Południowo-bałtyckiego i makroregionu Pojezierza Wschodniopomorskiego i Pojezierze Chełmińsko – Dobrzyńskie. Gmina Ostróda usytuowana jest głównie w mezoregionie Pojezierza Łławskiego oraz Garbu Lubawskiego, jedynie wschodnia część gminy leży na Pojezierzu Olsztyńskim.

Rzeźba terenu Pojezierza Ostródzko-łławskiego została ukształtowana głównie w plejstocenie, a dokładnie w czasie ostatniego zlodowacenia bałtyckiego. Dalsze zmiany w krajobrazie nastąpiły po ustąpieniu lądolodu w holocenie. Pojezierze Ostródzko-łławskie ma charakterystyczną lekko falistą rzeźbę terenu, posiada trójstrefową rzeźbę terenu, to jest dwa pasy nizin a między nimi wzniesienia moreny czołowej, obfitość jezior, bagien piasków i głazów narzutowych. Deniwelacje mieszczą się w granicach 5-10 m, zaś nachylenie stoków wynosi około 4°. Tworzy wschodnie skrzydło lobu Wisły. Pojezierze Łławskie charakteryzuje się świeżością krajobrazu polodowcowego, ponieważ lodowiec najpóźniej stąd ustąpił. Pojezierze należy do jednych z najbardziej lesistych obszarów Polski.

Gmina Ostróda (wspólnie z gminami Lubawa, Dąbrówno i Grunwald) leży w mezoregionie zwanym Garbem Lubawskim. Garb Lubawski charakteryzuje się bardzo urozmaiconą rzeźbą terenu ukształtowaną w tym samym okresie, co Pojezierze Łławskie. Jego powierzchnia to występujące na przemian pagórki, doliny bezodpływowe i bruzdy erozyjne. Deniwelacje sięgają 20 m (w niektórych miejscach do 40m). Takie ukształtowanie terenu w sposób naturalny stwarza możliwości erozji wodnej. I rzeczywiście na tym terenie dość wyraźnie widzimy jej skutki w postaci żłobin, których głębokość dochodzi do 2 - 3 m. Dominującą formą terenu wyróżniającą się w krajobrazie, ze względu na sposób jej powstawania jest forma akumulacyjna (wypukła). Jest ona szczególnie charakterystyczna dla tego mezoregionu. Najwyższe wzniesienie Garbu Lubawskiego Góra Dylewska osiadające 312 m.n.p.m. jest jednocześnie najwyższym na Pojezierzu Mazurskim. W obrębie Wzgórz Dylewskich utworzono trzy rezerваты przyrody: Jezioro Francuskie, Dylewo, rzeka Drwęca wraz z dopływami oraz Park Krajobrazowy. Ponadto planuje się utworzenie dodatkowo innych rezerwatów („Uroczysko Dylewo” i „Uroczysko Klonowo”). Obszar ten zbudowany jest z glin zwałowych z dużą ilością głazów narzutowych, piasków i żwirów. Zagłębienia powstały w większości w wyniku nierównej akumulacji lodowca i procesów wytopiskowych lub mają charakter rynien pojeziernych. Zbocza wzniesień są krótkie, poprzecinane dolinami erozyjnymi i opadają przeważnie ku zagłębieniom terenu. Garb Lubawski jest miejscem licznych źródeł rzek i strumyków, z których największymi są: rzeka Gizela, Dylewka, Poburzanka, Świniarc, Prątniczka, Sandela, Mała Wkra i Struga Rumian.



Rys. nr 4. Fragment mapy regionów geograficznych. Strzałką koloru czerwonego oznaczono orientacyjne położenie obszaru opracowania. Źródło: [www.pgi.gov.pl](http://www.pgi.gov.pl)

Położenie obszar opracowania wg mapy fizyczno-geograficznej:

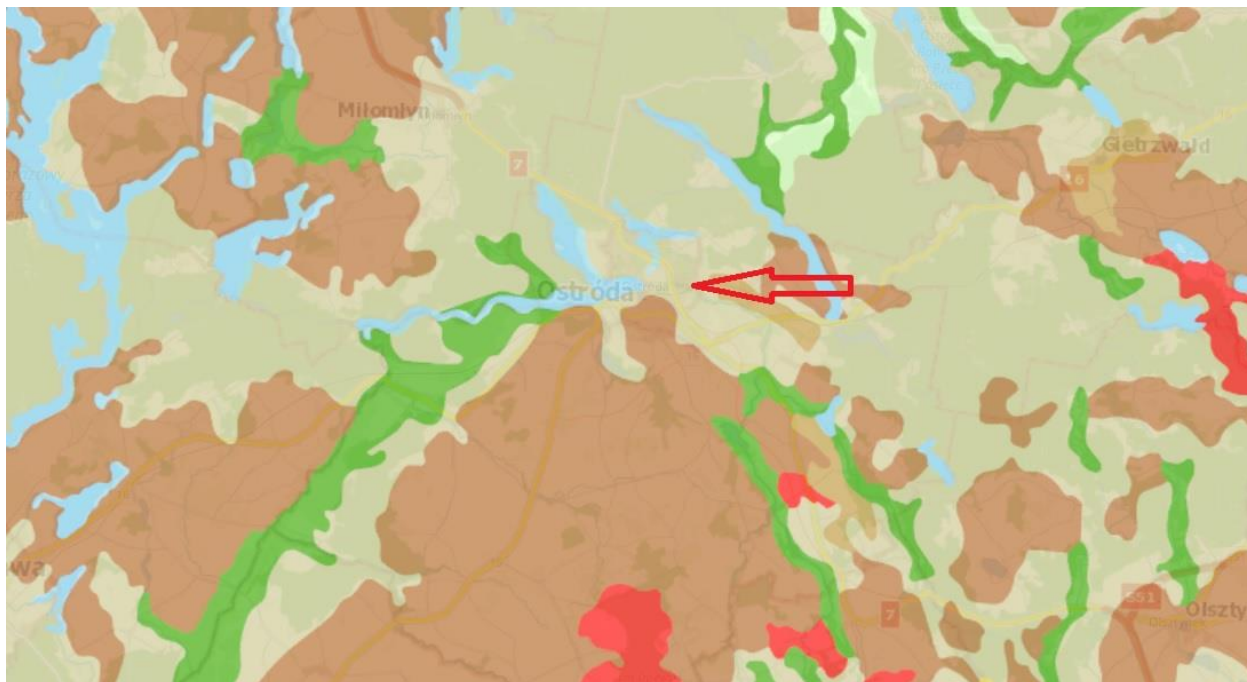
**Mezoregion – Dolina Drwęcy, Makroregion – Pojezierze Chełmińsko-Dobrzyńskie; Podprovincia – Pojezierze Południowobałtyckie; Prowincja – Niż Środkowoeuropejski; Megaregion – Pozaalpejska Europa Środkowa.**

Ww. mezoregion charakteryzują krajobrazy naturalne zalewowych den dolin – akumulacyjne, rzadziej – tarasów nadzalewowych – akumulacyjne. Bardzo rzadko spotyka się niewielkie powierzchnie krajobrazów glacialnych równinnych i falistych. Przeważającymi utworami geologicznymi są plejstoceńskie piaski, żwiry i mułki rzeczne zlodowacenia północnopolskiego (głównie porośnięte są lasem). Niewielkie powierzchnie holocenijskich piasków, żwirów, mad rzecznych, torfów i namulów znajdują się na terenach zalewowych rzeki Drwęcy oraz na północny-wschód od Brodnicy, w rejonie kanału Branica. Dominuje krajobraz roślinny borów mieszanych i grądów w odmianie wielkopolsko-kujawskiej i podwariancie z dużym udziałem łągów jesionowo-olszowych i olsów. Tylko w północno-wschodniej części obszaru występują niewielkie powierzchnie krajobrazu borów, borów mieszanych i grądów.

Kraina Chełmińsko-Dobrzyńska wykazuje cechy przejściowe do Działu Pomorskiego i odznacza się:

- kontynentalnymi borami sosnowymi (Peucedano-Pinetum) w odmianie sarmackiej;
- grądami (Tilio-Carpinetum) w odmianie mazowieckiej na większości terenu, z wyspowym pojawianiem się pomorskich grądów (Stellario-Carpinetum);
- wyspowym występowaniem lasów bukowych;
- brakiem kontynentalnych borów mieszanych zespołu Serratulo--Pinetum.





Rys. nr 5. Fragment mapy geologicznej. Strzałką koloru czerwonego oznaczono orientacyjne położenie obszaru opracowania. Źródło: geolog.pgi.gov.pl

Pod względem litologicznym obszar opracowania stanowią piaski i żwiry sandrowe (pochodzące ze zlodowacenia północnopolskiego) – co widać na powyższym rysunku.

Ze zlodowaczeniami północnopolskimi związane są osady piaszczysto-żwirowe o miąższości do 10,0 m. Na powierzchni sandru występują pokrywy piasków eolicznych oraz kilkumetrowej wysokości wydmy.

### **Gleby**

W gminie Ostróda skałami glebotwórczymi są osady czwartorzędowe zlodowacenia bałtyckiego (stadium pomorskie). Dominują utwory lodowcowe tj. gliny, piaski i gładzowiska oraz wodno-lodowcowe: piaski, żwiry, pyły i ropy.

Największą powierzchnię zajmują gleby wytworzone z glin. Są to przeważnie gliny zwałowe, słabo przemyte i płytko spiaszczone. Z większości z nich powstały gleby brunatne charakteryzujące się dużą żyznością. Gleby te występują w okolicach Smykówka, Reszek, Turznicy, Kąjkowa, Morlin, Szafranek, Ornowa.

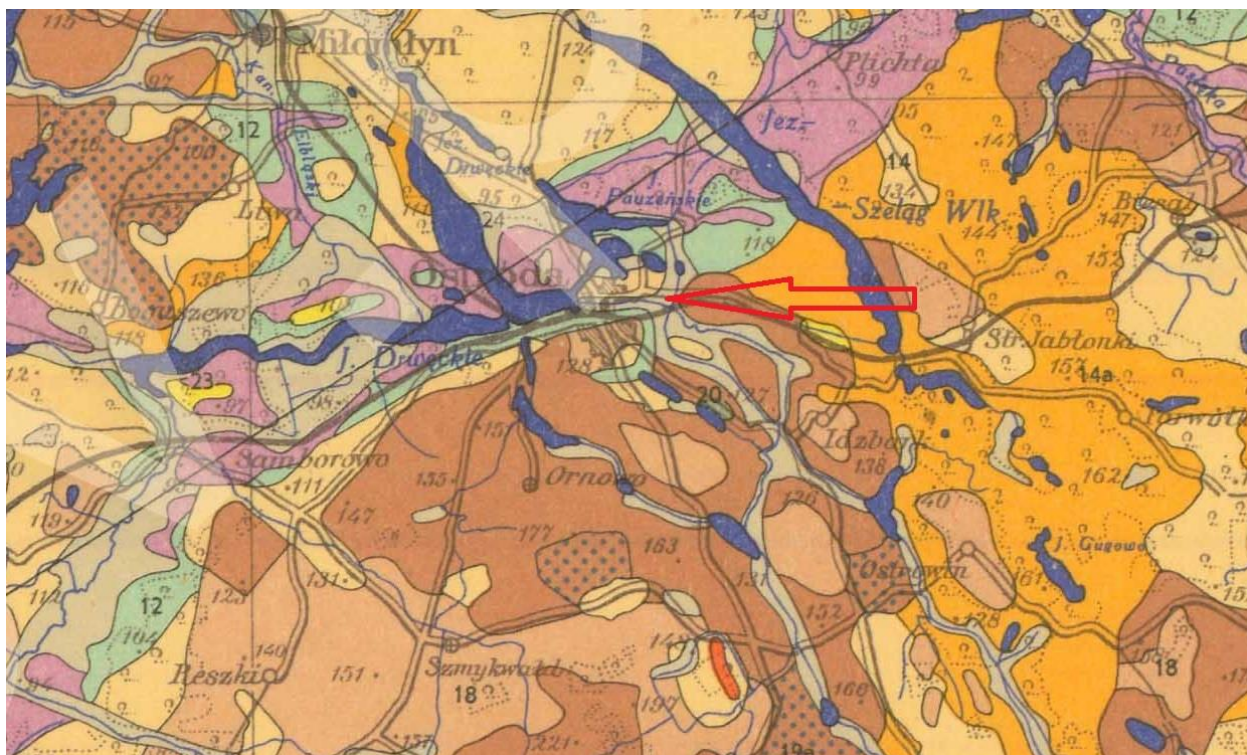
Wśród utworów piaszczystych dominują piaski zwałowe i przesortowane piaski akumulacji wodno-lodowcowej. W tej ostatniej frakcji przeważają piaski luźne i słabo gliniaste. Ten typ gleb jest najslabszy z uwagi na ubogi skład mineralogiczny. Na terenie gminy Ostróda można je spotkać w okolicach Tyrowa, Samborowa, Kątna i Góry Czubatka i Czyżówka.

Pewien fragment stanowią osady holoceńskie tj. torfy, gytie i deluwia. Największą powierzchnię zajmują torfy, które występują w rozproszonych kompleksach. Na terenie gminy Ostróda występują one w okolicach Ostrowina, Smykówka, Dziadyka i Glaznot.

Całość tych gruntów znajduje się w granicach glebowo – rolniczego regionu Wzgórz Dylewskich. Region ten można podzielić na dwie części, centralną, położoną w południowej części gminy, o warunkach niekorzystnych dla rolnictwa oraz pozostałą obejmującą resztę obszaru gminy o korzystniejszych warunkach.

W południowej części gminy przeważają zdecydowanie gleby brunatne wylugowane o dużej kamienistości, zaliczające się w około 75 % do kompleksów żytnych. Rzeźba terenu jest wysoko falista i wysokopagórkowata, a w części południowej gminy wzgórzowa z bardzo dużymi deniwelacjami. Z tego powodu na całym terenie występuje znaczna erozja gleb. Poziom orno-próchniczny jest średnio wykształcony o miąższości około 20 - 25 cm i słabej zawartości próchnicy oraz silnym zakwaszeniem.

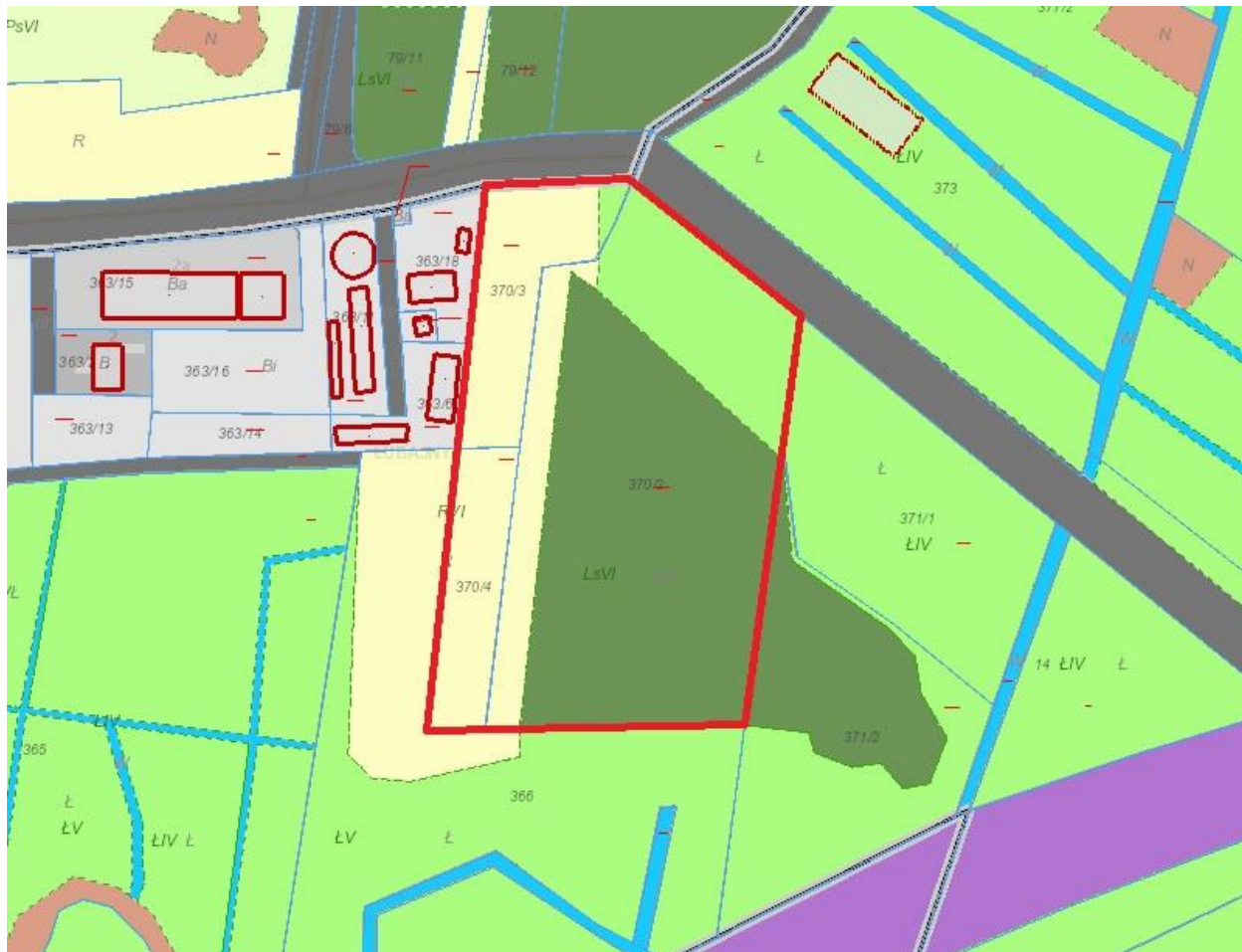
W pozostałej części gminy, warunki są znaczne korzystniejsze dla produkcji rolnej. Udział użytków zielonych w stosunku do ogólnej powierzchni użytków rolnych jest znacznie wyższy niż w części południowej. W produkcji roślinnej przeważają zboża i okopowe, w tym głównie żyto i ziemniaki, szczególnie w południowej części gminy. Rzepak i buraki cukrowe uprawia się sporadycznie. W centralnej części Wzgórz Dylewskich uprawia się głównie owies i grykę oraz ziemniaki. Wydajność czterech podstawowych zbóż na terenie całej gminy jest niska, a w części południowej bardzo niska.



Rys. nr 6. Fragment przeglądowej mapy geologiczno-inżynierskiej polski. Obwiednią koloru czerwonego oznaczono orientacyjne położenie obszaru opracowania. Źródło: <http://bazadata.pgi.gov.pl>

Teren badań znajduje się na obszarze torfów i gruntów bagiennych. Warunki budowlane złe lub bardzo złe. Powyższy rysunek wskazuje lokalizację obszaru badań na tle mapy geologiczno-inżynierskiej.

Omawiany teren pod względem analizy geśrodowiskowej polski ujętej na „Arkuszu Ostróda (173)” położony jest na podłożu budowlanym o warunkach niekorzystnych, utrudniających budownictwo. Badany obszar wykazuje brak bariery izolacyjnej (wg WIG).



Rys. nr 7. Fragment przeglądowej mapy ewidencji gruntów i budynków. Źródło: <http://bazadata.pgi.gov.pl>

Analizowany teren położony jest na gruntach rolnych (grunty orne - RVI) oraz leśnych (LsVI).

## Warunki klimatyczne

Według podziału Polski na dzielnice klimatyczne, tereny gminy Ostróda leżą w dzielnicy mazurskiej. Należy ona do najchłodniejszych obszarów w Polsce. Średnia temperatura roku wynosi około 6,6 °C – dla Mikołajek (dla porównania w Warszawie 7,5 °C).

W porównaniu do innych obszarów dzielnicy mazurskiej klimat rejonu Ostródy jest stosunkowo łagodniejszy, głównie dzięki wpływowi morza. Średnia z wielolecia temperatura wynosi 7,1 °C. Najchłodniejszymi miesiącami są styczeń i luty, których średnie temperatury wynoszą odpowiednio: -3,5 °C i -3,6 °C. Najcieplejszym miesiącem jest lipiec (17,9 °C). Średnia długość okresu wegetacji wynosi około 204 dni w roku.

W układzie rocznym dominują wiatry z kierunku południowo-zachodniego i zachodniego. Dość duży też jest udział wiatrów z kierunku południowo-wschodniego. Zdecydowanie najrzadziej wieją wiatry z kierunku północnego, północno-wschodniego, a także i wschodniego. Układ wiatrów w poszczególnych porach roku nie odbiega zasadniczo od układu rocznego. W lecie stosunkowo mniej jest wiatrów południowo-wschodnich, a najwięcej (ponad 25 %) – wiatrów zachodnich. Różnice między częstotliwościami wiania wiatrów z kierunku północnego i północno-wschodniego, a z sektora zachodniego i południowo-zachodniego w ciągu roku są znaczne – około pięciokrotne.

Pokrywa śnieżna utrzymuje się średnio 81 dni w roku. Przeciętnie formowanie się pokrywy śnieżnej następuje w drugiej dekadzie grudnia, jej zanik na początku marca. Średni opad roczny wynosi około 600 mm. Na przestrzeni roku opady letnie zdecydowanie przeważają nad zimowymi. Maksymalne miesięczne sumy opadów występują w lipcu – średnio 90 mm, najmniejsze w okresach styczeń - marzec – około 22 – 40 mm miesięcznie. Liczba dni z opadami wynosi średnio około 160 dni. Liczba dni pochmurnych wynosi około 135 w roku i w stosunku do znacznego zachmurzenia średniego jest stosunkowo nieduża.

Położenie w zasięgu wpływów Bałtyku i znaczna powierzchnia jezior i bagien przyczynia się do stosunkowo wysokiej wilgotności powietrza i niskich niedosytów. Najwyższe wysycenie powietrza parą wodną obserwowano w listopadzie i grudniu, a najniższe w maju i czerwcu.

Przedstawiona powyżej charakterystyka warunków termicznych jest modyfikowana lokalnymi warunkami fizjograficznymi, przede wszystkim rzeźbą terenu, zaleganiem wód gruntowych, szatą roślinną itp. Generalnie można wyróżnić dwa obszary o wyraźnie zróżnicowanych warunkach klimatycznych tj. wysoczyzna polodowcowa i obszary dolin i rynien podmokłych.

Na znacznie obniżonych – w stosunku do wysoczyzny – terenach rynien i dolin występują tendencje do stagnacji chłodnego powietrza. Zjawisko nasila się szczególnie przy bezwietrznej pogodzie w porze nocnej. Szczególnie silnie zaznacza się ono na terenach bagiennych i w ich pobliżu. W takich warunkach pogodowych tereny te odznaczają się większą wilgotnością i większą częstością występowania mgieł.

## 2.3. Zlewnia, wody powierzchniowe, wody podziemne

### Wody powierzchniowe – Gmina Ostróda

Gmina Ostróda położona jest dorzeczu dolnej Wisły, w zlewni pierwszego rzędu rzeki Wisły, zlewni drugiego rzędu rzeki Drwęcy (zlewnia nr 28) i rzeki Pasłęki (zlewnia nr 56) oraz zlewni trzeciego rzędu jeziora Drwęckiego (zlewnia nr 283), zlewni Drwęcy do jeziora Drwęckiego (zlewnia nr 281), zlewni Drwęcy od jeziora Drwęckiego do Wli (zlewnia nr 285), zlewni Wel (Orzechówka) oraz zlewni Pasłęki do Giłwy.

Zasoby wód zlewni Drwęcy tworzą zespoły jeziorowe systemów:

- zespół jezior w zlewni jeziora Drwęckiego w tym jeziora: Drwęckie, Szelaż Mały i Duży, Ostrowin, Paczeńskie, Gil Wielki i Mały,
- zespół jezior zlewni szczytowego zasilania kanałów Ostródzko – Elbląskiego i Iławskiego, w tym jezior: Sambród, Rucewo Wielkie i Małe, Płaskie, Ewingi, Jeziorak, Piniewo, Ruda Woda, Bartążek, Ilińsk, Dauby, Zdryńskie, Twaruczek,
- zespół jezior rzeki Wel.

Największym ciekim na terenie gminy Ostróda jest rzeka Drwęca będąca prawobrzeżnym dopływem Wisły, o długości całkowitej 207,2km i powierzchni zlewni 5343,5km<sup>2</sup>. Jej długość na terenie województwa warmińsko – mazurskiego wynosi 103,63km.

Badania jakości wód Drwęcy wykonane przez WIOŚ w roku 2007 przeprowadzono w dwóch przekrojach pomiarowo – kontrolnych zlokalizowanych na odcinku od powyżej jeziora Drwęckiego do poniżej jeziora Drwęckiego (wodowskaz Samborowo). Powołując się na dane z Raportu WIOŚ z 2007 roku jedynym punktowym źródłem zanieczyszczenia rzeki Drwęcy, odprowadzającym ścieki powyżej tych dwóch badanych punktów jest oczyszczalnia w Szyldaku. Pozostałe punktowe źródła wnoszą zanieczyszczenia poniżej badanych przekrojów. Należą do nich ścieki odprowadzane, pośrednio przez dopływy, z oczyszczalni dla Ostródy, zlokalizowanej w Tyrowie oraz oczyszczalni w Samborowie. Ponadto zanieczyszczenia wnoszą rzeki Gizela (odbiera ścieki z Bałcyn i Zajączek), Iławka (przyjmuje ścieki komunalne z Iławy) oraz Grabiczek (ścieki z Gietrzwałdu).

Badania jakości wód Drwęcy w roku 2006 przeprowadzono w 8 przekrojach pomiarowo – kontrolnych, zlokalizowanych na odcinku od poniżej jeziora Ostrowin do Kurzętnika.

Badania jakości wód wykonane przez WIOŚ w roku 2007 i 2006 prowadzone były w jednym przekroju pomiarowo – kontrolnym zlokalizowanym powyżej ujścia do Drwęcy, w Gierłozie.

Stan czystości wód powierzchniowych płynących na obszarze gminy Ostróda nie jest dobry. Najczęstszymi źródłami zanieczyszczeń są przestarzałe technologicznie oczyszczalnie ścieków, nieszczelne zbiorniki bezodpływowe ścieków komunalnych bądź kompletny brak infrastruktury komunalnej. Drugim istotnym źródłem zanieczyszczeń jest rolnictwo.

Stan jakości wód rzeki Drwęcy jest niezwykle istotny dla zachowania najwartościowszych elementów środowiska i biologicznej różnorodności na terenie gminy Ostróda. Z analizy przeprowadzonych badań w ramach monitoringu WIOŚ wynika, iż w górnym biegu rzeki płyną wody odpowiadające III klasie czystości, natomiast poniżej jeziora Drwęckiego na wysokości miejscowości Samborowo są to już wody pozaklasowe (IV klasa czystości). Dopływy Drwęcy – Grabiczek, Gizela oraz Poburzanka wprowadzają do rzeki wody o podobnej jakości czystości. Głównym źródłem zanieczyszczeń wód w dorzeczu Drwęcy są spływy powierzchniowe

pochodzące z pól stanowiące około 60% (badania na przestrzeni ostatnich 30-40 lat). W dalszej kolejności należy wymienić spływy z nieskanalizowanych miejscowości, odpływy z przestarzałych oczyszczalni oraz z nie zinwentaryzowanych źródeł punktowych ścieków bytowo – gospodarczych i komunalnych. W ostatnich latach zmodernizowano wiele obiektów stanowiących punktowe źródła zanieczyszczeń rzeki tj.: oczyszczalnie ścieków, systemy kanalizacyjne i wodociągowe.

Stan czystości jezior na terenie gminy został określony w oparciu o badania prowadzone przez WIOŚ w latach 1987 – 2009. Badania były prowadzone w okresie pełnej cyrkulacji wiosennej i letniej stagnacji, a dobór wskaźników i ich normatywy zostały dostosowane do specyfiki wód jeziorowych. W poniższej tabeli przedstawiono charakterystykę stanu czystości wód badanych jezior położonych na terenie gmina Ostróda oraz podano ich kategorię podatności na degradację.

Ocenę stanu czystości większości jezior oparto na starych wynikach badań pochodzących z lat 1987 – 1988. W ostatnich latach wykonano jedynie badania wód jeziora Pauzeńskiego (2007) i jeziora Drwęckiego (2005). Dlatego też, tylko te wyniki odzwierciedlają aktualny stan czystości jezior położonych w gminie Ostróda.

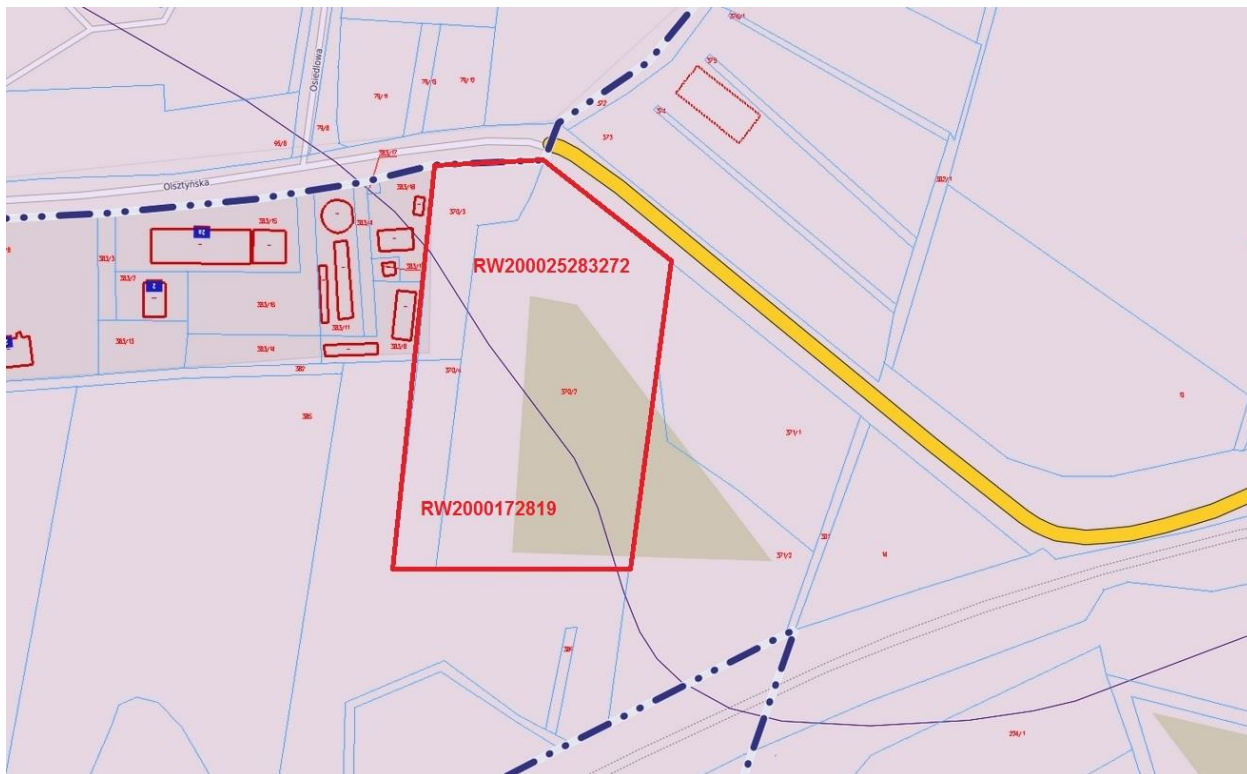
Niektóre z wyżej wymienionych jezior odgrywają istotną rolę, zarówno w systemie hydrograficznym, jak i turystyczno-rekreacyjnym na terenie gminy Ostróda. Wśród nich należy wymienić jeziora: Drwęckie, Szelań Wielki i Szelań Mały.

Najbliższym zbiornikiem wodnym w stosunku do obszaru badań jest jezioro Rudat (ponad 0,5 km). Najbliższym położonym ciekim wodnym jest rzeka Drwęca (ponad 100 m).



Rys. nr 8. Fragment mapy jednolitych części wód powierzchniowych. Obwiednią koloru czerwonego oznaczono orientacyjne położenie obszaru opracowania. Źródło: <https://ostrodzki.e-mapa.net/>

Obszar opracowania jest położony na granicy dwóch zlewni JCWP: Jednolita Część Wód Powierzchniowych nr RW2000172819 oraz nr RW200025283272 (zlewnia rzeczna – region wodny Dolnej Wisły).



Rys. nr 9. Fragment mapy jednolitych części wód powierzchniowych. Obwiednią koloru czerwonego oznaczono orientacyjne położenie obszaru opracowania. Źródło: <https://ostrodzki.e-mapa.net/>

## Wody podziemne

Wody podziemne na terenie Pojezierza Ławskiego i Pojezierza Chełmińskiego – Dobrzańskiego są intensywnie zasilane przez wody pochodzące z opadów, płytkich poziomów wodonośnych, a także lokalnie dzięki infiltrującym wodom z rzek i jezior. Strefy drenażu wód są związane głównie z obszarem Żuław Wiślanych, doliną Wisły i dolinami innych większych rzek, w tym rzeki Drwęcy.

Warunki hydrogeologiczne, związane z występowaniem wód zwykłych podziemnych w obszarze gminy Ostróda, są zróżnicowane i warunkowane stopniem odporności izolacji od powierzchni i systemem krążenia wód.

Zgodnie z informacjami uzyskanymi w Państwowym Instytucie Geologii Morza z siedzibą w Gdańsku oraz Regionalnym Zarządzie Gospodarki Wodnej z siedzibą w Gdańsku, a także informacjami znajdującymi się na stronie internetowej Państwowego Instytutu Geologicznego, na terenie gminy Ostróda nie występują udokumentowane Główne Zbiorniki Wód Podziemnych.

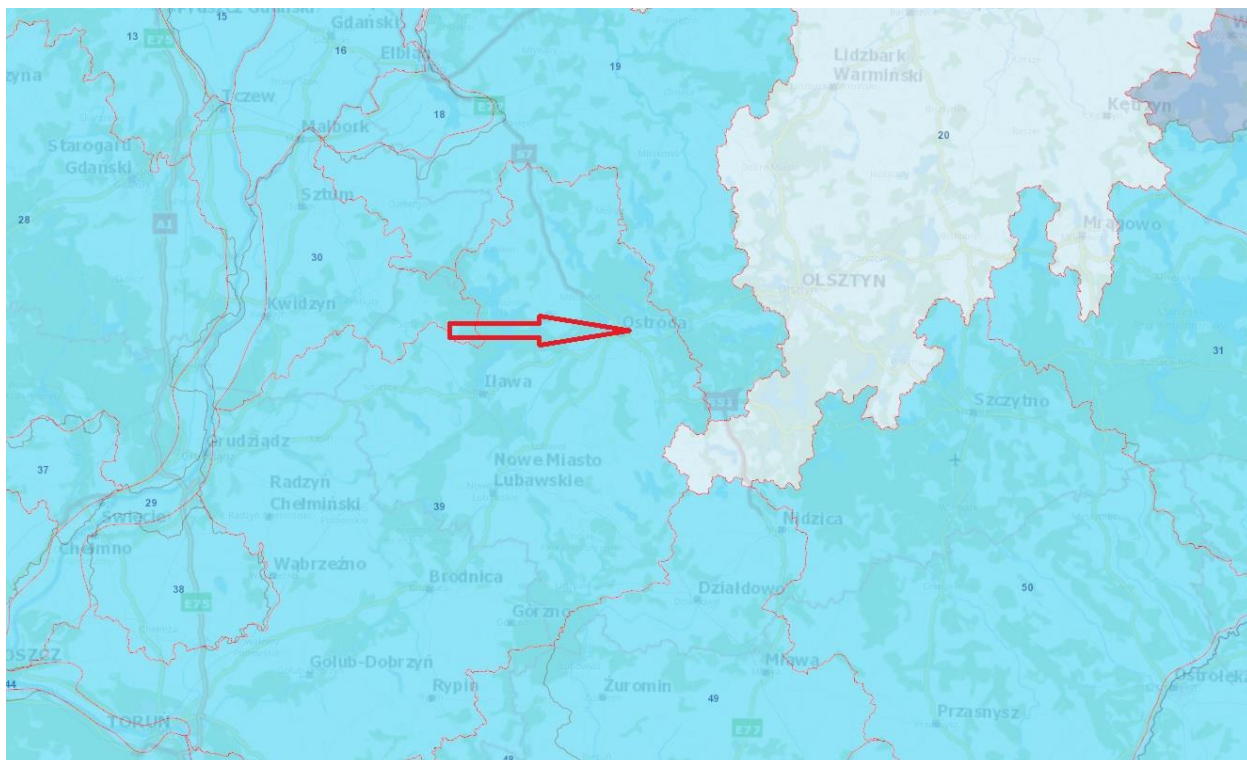
Występują natomiast zbiorniki wód podziemnych wyznaczone przez J. Kondrackiego, ale nie posiadające dokumentacji. W części północnej obszaru gminy pod powierzchnią terenu znajduje się Drwęcko – Taborski Zbiornik Wód Podziemnych, którego wody nie są izolowane od powierzchni terenu warstwami utworów trudno przepuszczalnych. Wschodnie i zachodnie skraje terenu gminy stanowią obszary o nieciągłej izolacji użytkowych warstw wodonośnych od



powierzchni terenu. Na pozostałych obszarach użytkowe warstwy wodonośne są izolowane od powierzchni terenu trudno przepuszczalnymi utworami, stanowiącymi różnego rodzaju gliny, mułki, gliny z domieszką piasków. Ponadto część obszaru gminy Ostróda położona jest w granicach Zbiornika Wód Podziemnych Samborowo.

Od kilku lat w Polsce prowadzone są prace związane z implementacją Ramowej Dyrektywy Wodnej oraz wynikające z ustawodawstwa europejskiego i unijnej polityki. Osiągnięcie celów Dyrektywy w zakresie ochrony i poprawy stanu wód podziemnych oraz ekosystemów bezpośrednio od nich zależnych i celów w zakresie zaopatrzenia ludności w dobrą wodę, mają zapewnić działania w jednostkowych obszarach, tzw. jednolitych częściach wód podziemnych (JCWPd). Są to jednocześnie jednostkowe obszary gospodarowania wodami podziemnymi. Wydzielenie jednolitych części wód podziemnych i przeprowadzenie wstępnej oceny ich stanu zostało dokonane w 2004 r. przez Państwowy Instytut Geologiczny (wraz ze swoimi Oddziałami) w konsultacji z RZGW, GIOŚ i Biurem Gospodarki Wodnej.

Zgodnie z definicją podaną w Ramowej Dyrektywie Wodnej, jednolite części wód podziemnych obejmują te wody podziemne, które występują w warstwach wodonośnych o porowatości i przepuszczalności, umożliwiającą pobór znaczący w zaopatrzeniu ludności w wodę lub przepływ o natężeniu znaczącym dla kształtowania pożądanego stanu wód powierzchniowych i ekosystemów lądowych. Gmina Ostróda położona jest na terenie JCWPd o numerze 39.



Rys. nr 10. Fragment mapy jednolitych części wód podziemnych. Strzałką koloru czerwonego oznaczono orientacyjne położenie obszaru opracowania. Źródło: [www.pgi.gov.pl](http://www.pgi.gov.pl)

Gmina Ostróda położona jest w dorzeczu Wisły. Region wodny – dolnej Wisły. Główne zlewnie to Drwęca i Osa (rząd zlewni – II). Regiony hydrogeologiczne (Paczyński, 1995): I - mazowiecki, III – mazurski, VI – wielkopolski.

Według obowiązującego podziału Polski na 172 obszar badań znajduje się w JCWPd nr 39 – orientacyjną lokalizację przedstawia powyższa rycina.

Ocena stanu JCWPd (2012 r.):

- stan ilościowy – dobry,
- stan chemiczny – dobry,
- ogólna ocena stanu JCWPd – dobry

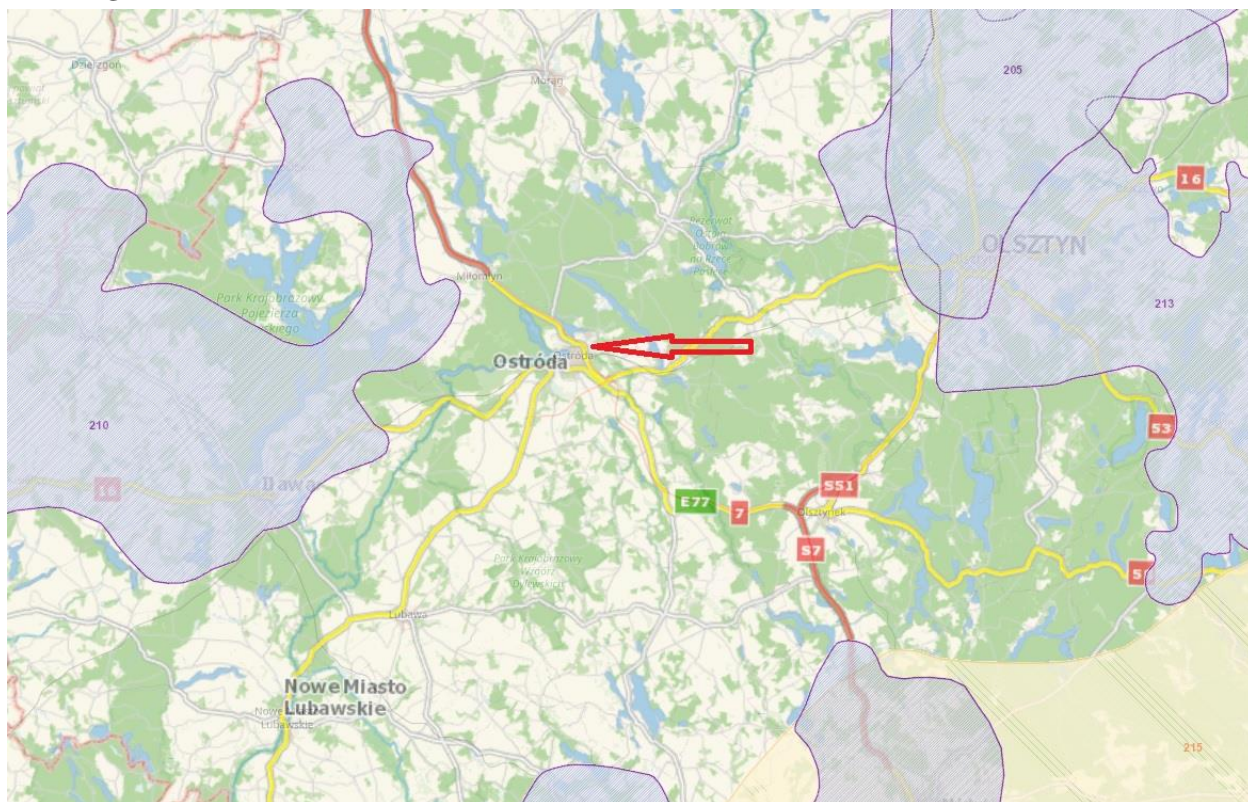
Ocena ryzyka niespełnienia celów środowiskowych – niezagrażona.

Wpływ na stan wód podziemnych w gminie ma:

- chemizacja rolnictwa (nadmierne stosowanie nawozów mineralnych i środków ochrony roślin)
- dzikie wysypiska śmieci zanieczyszczone wody powierzchniowe (infiltracja do warstw wodonośnych)
- zanieczyszczenia atmosfery (opad pyłów i gazów imitowanych do atmosfery, kwaśne deszcze)
- nieszczelne zbiorniki ściekowe, szlaki komunikacyjne o dużym natężeniu ruchu.

Obszar badań charakteryzuje się brakiem izolacji geologicznej. Ponad to niniejszy obszar charakteryzuje się niekorzystnymi warunkami podłoża budowlanego utrudniającymi budownictwo. Obecnie na obszarze badań nie występują żadne źródła zanieczyszczeń, które mogły by wpłynąć negatywnie na stan wód podziemnych.

## GZWP



Rys. nr 11. Fragment mapy Głównych Zbiorników Wód Podziemnych. Strzałką koloru czerwonego oznaczono orientacyjne położenie obszaru opracowania. Źródło: <https://geolog.pgi.gov.pl/#>

Obszar opracowania znajduje się poza zasięgiem Głównych Zbiorników Wód Podziemnych jak widać na powyższym rysunku.

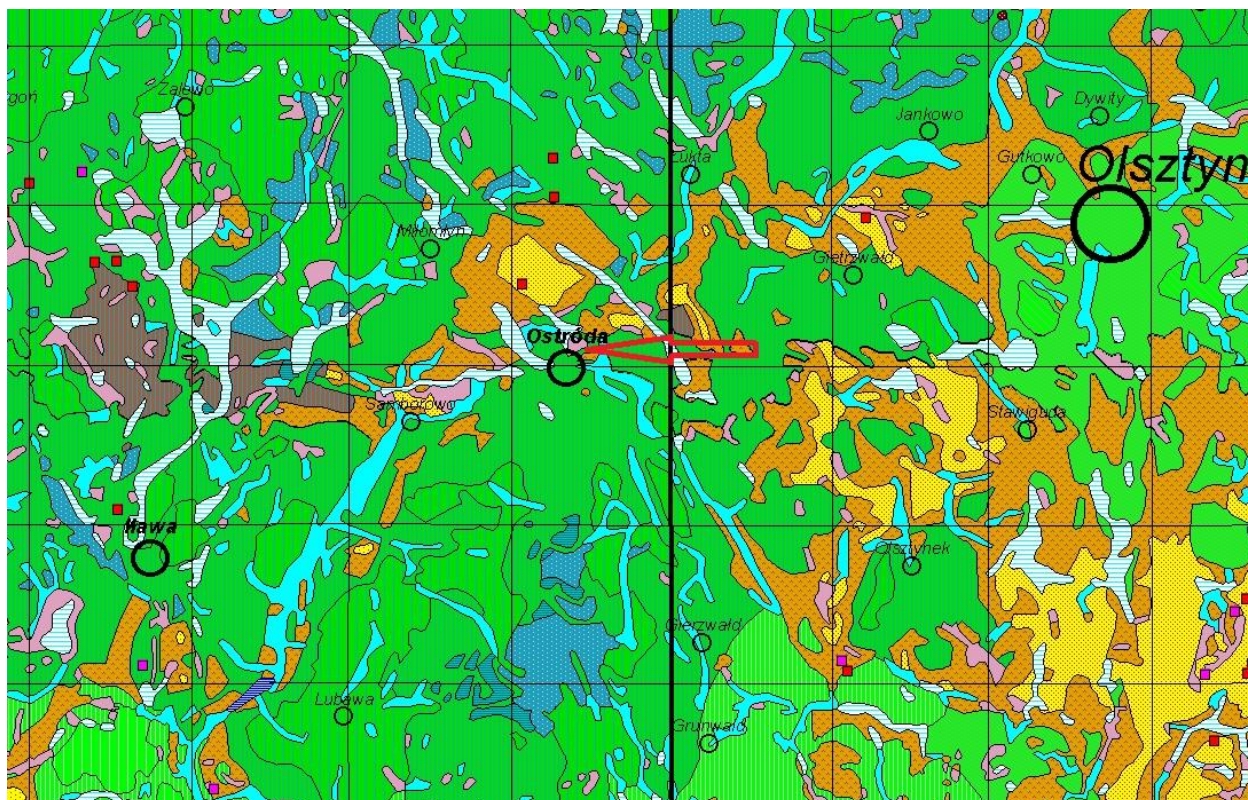
## 2.4. Szata roślinna

Na terenie gminy Ostróda występuje wysoka bioróżnorodność flory i fauny, a jej dobry stan zachowania jest wynikiem współwystępowania szeregu czynników, takich jak:

- zróżnicowana budowa geomorfologiczna,
- wielorakość występowania wód powierzchniowych (jeziora, rzeki, stawy, cieki wodne, mokradła śródpolne i śródleśne),
- duże kompleksy leśne, liczne zadrzewienia śródpolne,
- niski poziom uprzemysłowienia,
- niski poziom zaludnienia,
- niski poziom urbanizacji, rozproszona zabudowa.

### Flora

Z uwagi na zróżnicowanie obszaru Polski ze względu na warunki fizjograficzne, klimatyczne, ukształtowanie i rzeźbę terenu wyodrębniono osiem krain przyrodniczo-leśnych o zasadniczo różnych warunkach przyrodniczych. Gmina Ostróda, jak i cały powiat ostródzki leży w Krainie Bałtyckiej (I), w dzielnicy Pojezierza Ławsko – Brodnickiego, charakteryzującej się wpływem klimatu morskiego – z łagodnymi zimami i chłodnymi latami. W dzielnicy tej dominują siedliska borów mieszanych świeżych (27,8%) i lasów świeżych (24%). Udział w powierzchni siedlisk leśnych lasów mieszanych świeżych wynosi - 20,8%, borów świeżych -15,9%. Bory wilgotne stanowią 1,6%, a bory suche 0,6% powierzchni. Mały udział w strukturze mają siedliska wilgotne i bagienne (łącznie 10,9%).



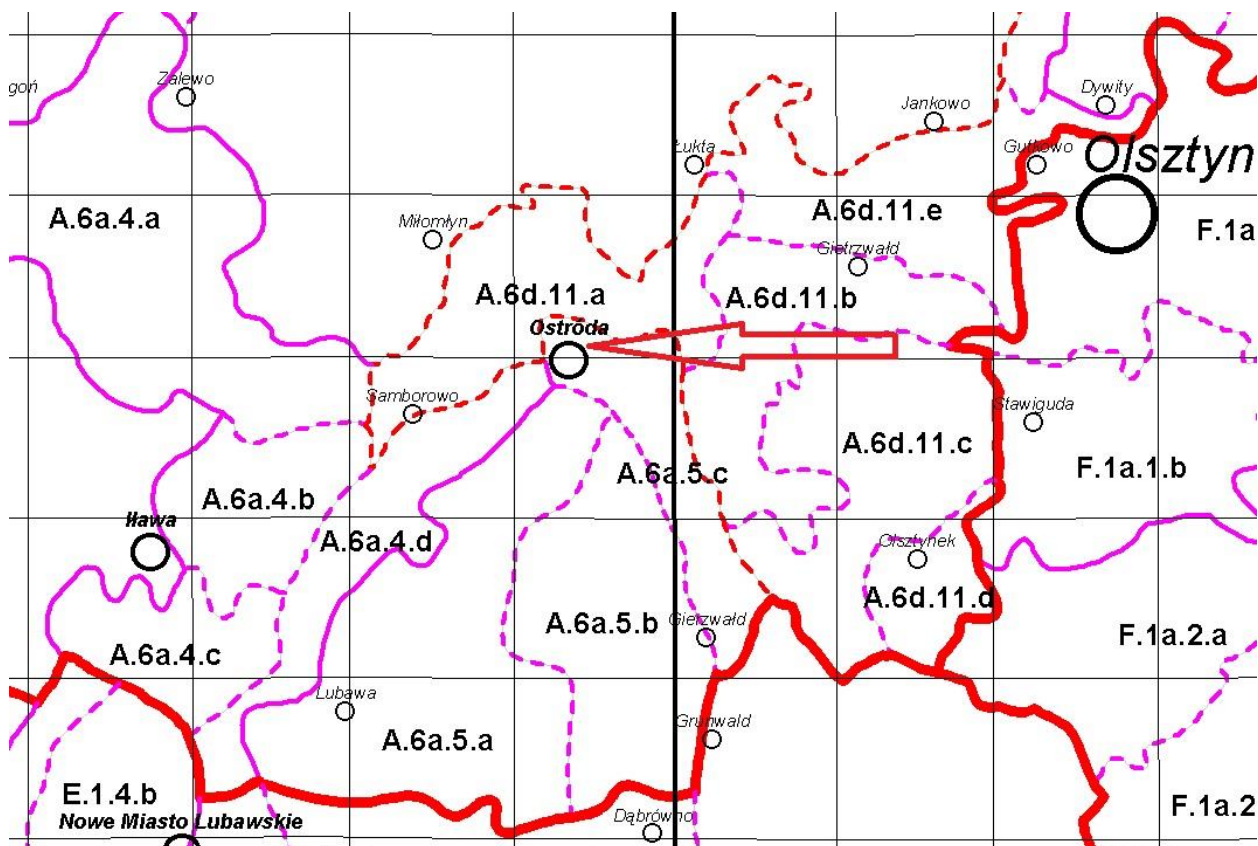
- Potential vegetation - polygon symbols
- 01 - Carici elongatae-Alnetum
  - 02 - Salici-Populetum
  - 03 - Ficario-Ulmetum typicum
  - 04 - Ficario-Ulmetum chrysospl.
  - 05 - Fraxino-Alnetum (Circaeo-Alnetum)
  - 06 - Alnetum incanae
  - 07 - Carici remotae-Fraxinetum
  - 08 - Stellario-Carpinetum, poor
  - 09 - Stellario-Carpinetum, rich
  - 10 - Galio-Carpinetum, Sil./Gr.-Pol., poor
  - 11 - Galio-Carpinetum, Sil./Gr.-Pol., rich

Rys. nr 12. Fragment mapy potencjalnej roślinności Polski. Strzałką koloru czerwonego oznaczono orientacyjne położenie obszaru opracowania. Źródło: <http://inspire.gios.gov.pl>

Obszar badań położony jest na terenie oznaczonym jako Stellario-Carpinetum, poor - jak widać na powyższym rysunku (na podstawie opracowania Potencjalna roślinność naturalna Polski IGiPZ PAN, Warszawa, 2008 r. Pod względem grupy zbiorowisk są to Eutroficzne lasy liściaste należące do gradów subatlantyckich z serii ubogiej.

Pod pojęciem potencjalnej roślinności naturalnej należy rozumieć hipotetyczny stan roślinności, opisany fitosocjologicznymi jednostkami zbiorowisk roślinnych, jaki mógłby być osiągnięty na drodze naturalnej sukcesji pierwotnej lub wtórnej, gdyby oddziaływania człowieka zostały wyeliminowane, a właściwa dla danego regionu roślinność mogła w pełni wykorzystać możliwości stwarzane przez zróżnicowane siedliska.

Z przeprowadzonej wizji terenowej wynika, iż obszar opracowania to teren o krajobrazie antropogenicznym. Zachowana tu roślinność to zarówno roślinność niska jak i drzewa. Po przeprowadzeniu wizji terenowej stwierdzono, iż roślinność występująca na obszarze badań nie przedstawia wysokich walorów przyrodniczo-krajobrazowych, a także nie charakteryzuje się wysokim stopniem różnorodności gatunkowej.



Rys. nr 13. Fragment mapy regionów geobotanicznych Polski. Strzałką koloru czerwonego oznaczono orientacyjne położenie obszaru opracowania. Źródło: [www.igipz.pan.pl](http://www.igipz.pan.pl)

Zgodnie z lokalizacją przedstawioną na powyższym rysunku analizowany obszar znajduje się w regionie botanicznym – A.6a.5.c tj:

- Prowincja – Morze Bałtyckie, Środkowoeuropejska
- Podprowincja – Południowobałtycka
- Dział – Pomorski
- Kraina – Wschodniopomorska
- Podkraina – Wschodniopomorska Właściwa
- Okręg – Góry Dylewskiej
- Podokręg – Szydlański

O specyfice krainy Wschodniopomorskiej decyduje mieszanie się elementów atlantydzkich i subborealnych. Podkraina Wschodniopomorska Właściwa charakteryzuje się dominacją krajobrazu łąk i niżowych buczyn.

## Fauna

Świat zwierząt na terenie gminy Ostróda reprezentowany jest przez ponad 62% wszystkich gatunków żyjących na terenie kraju. Szczególnie licznie występują przedstawiciele ichtiofauny, czemu sprzyja duża ilość wód powierzchniowych oraz różnorodność form występowania (rzeki, jeziora, kanały, itp.). Oprócz uważanych za gatunki powszechne, takie jak: sieja, sielawa, szczupak, okoń, leszcz, sandacz, jazgarz, krąp, karp, karaś, węgorz, kleń, jaz, miętus, płoć ukleja, ciernik itp., szczególnie cenne są gatunki wędrowne, jak troć, pstrąg potokowy, łosoś. Bardzo dobre warunki dla bytowania i rozmnażania ryb na terenie gminy zapewniła rzeka Drwęca, stanowiąca rezerwat przyrody, dodatkowo otoczony obszarami chronionego krajobrazu oraz objętych ochroną w postaci obszaru Natura 2000.

Bardzo ważnym elementem fauny gminy Ostróda są licznie występujące ptaki. Informacje odnośnie występujących gatunków, w tym ptaków chronionych, ich miejsc gniazdowania i stref ochronnych znajdują się w poszczególnych nadleśnictwach. Posiadają one potwierdzone występowanie i lokalizację orlików krzykliwych, kani rudej i czarnej, orła bielika, rybołowa, błotniaka stawowego, bociana białego i czarnego, jastrzębia, czapli siwej, żurawia oraz kormorana. Licznie występują również przedstawiciele ptaków nocnych z kilkoma gatunkami sów z sową puchaczem i uszatą oraz puszczykiem na czele.

Płazy i gady w Polsce występują dość licznie, chociaż ilość gatunków tych zwierząt jest niewielka. Na terenie gminy Ostróda spotkać można wszystkich przedstawicieli nizinnych gatunków z obu tych grup.

Na terenie gminy dość licznie występuje bóbr, który do niedawna był rzadko spotykany, a obecnie coraz bardziej rozszerza swoje terytorium bytowania, co nie zawsze pozytywnie przyjmowane jest przez miejscową ludność.

Ponadto na terenie gminy powszechnie występują przedstawiciele zwierząt łownych, do których należą takie gatunki jak: łoś, jeleń europejski, jeleń sika, daniel, muflon, sarna i dzik. Oprócz zwierzyny płowej i grubej bardzo licznie występują drapieżniki z najliczniejszym ich przedstawicielem lisem. Z innych reprezentantów drapieżników licznie występują: borsuk, kuna domowa i leśna oraz tchórz.

Od dłuższego czasu powiększa się populacja jenota, który nie jest rodzimym gatunkiem, ale znalazł bardzo dobre warunki bytowania, a ponieważ nie posiada naturalnych wrogów świetnie się rozmnaża. Podobnie jak w przypadku jenota zaobserwowano bardzo duży wzrost populacji norki amerykańskiej oraz wydry.

Obszar badań położony jest pomiędzy ulicą Olsztyńską, a linią kolejową nr 353 relacji Poznań Wschód - Skandawa. To środowisko oraz wykorzystanie/zagospodarowanie terenów sąsiednich – schronisko dla zwierząt – generuje hałas który sprawia, iż obszar badań jest mało atrakcyjny dla przebywania dzikich zwierząt, a tym bardziej do zakładania siedlisk. Ponadto stosunkowo małe zróżnicowanie form roślinności na analizowanym terenie, a także antropogeniczny krajobraz dodatkowo obniżają atrakcyjność obszaru jako miejsca przebywania zwierząt. W trakcie przeprowadzania wizji terenowej nie zaobserwowano na badanym obszarze zwierząt objętych ochroną prawną.

## 2.5. Zabytki kulturowe

W zasięgu omawianego terenu nie występują obiekty i obszary objęte prawnymi formami ochrony zabytków.

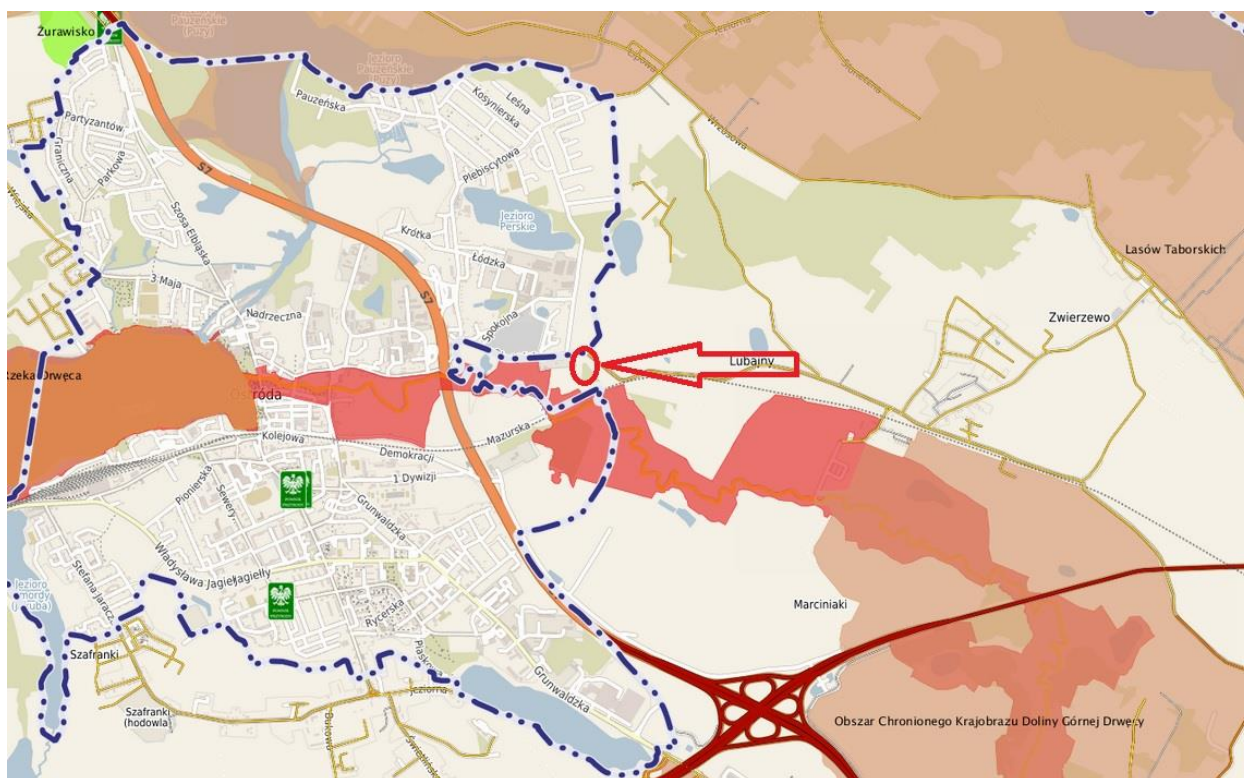
## 2.6. Obszary chronione

Na terenie Gminy Ostróda występują następujące formy ochrony przyrody:

- rezerваты przyrody
- parki krajobrazowe
- obszary chronionego krajobrazu
- obszary Natura 2000
- pomniki przyrody
- użytki ekologiczne
- ochrona gatunkowa roślin, zwierząt i grzybów

Analizowany teren znajduje się poza zasięgiem wszelkich form ochrony przyrody.

### Obszary chronione



Rys. nr 14. Fragment mapy ewidencyjnej. Strzałką koloru czerwonego oznaczono orientacyjne położenie obszaru opracowania na tle form ochrony przyrody. Źródło: <http://ostroda.e-mapa.net/>



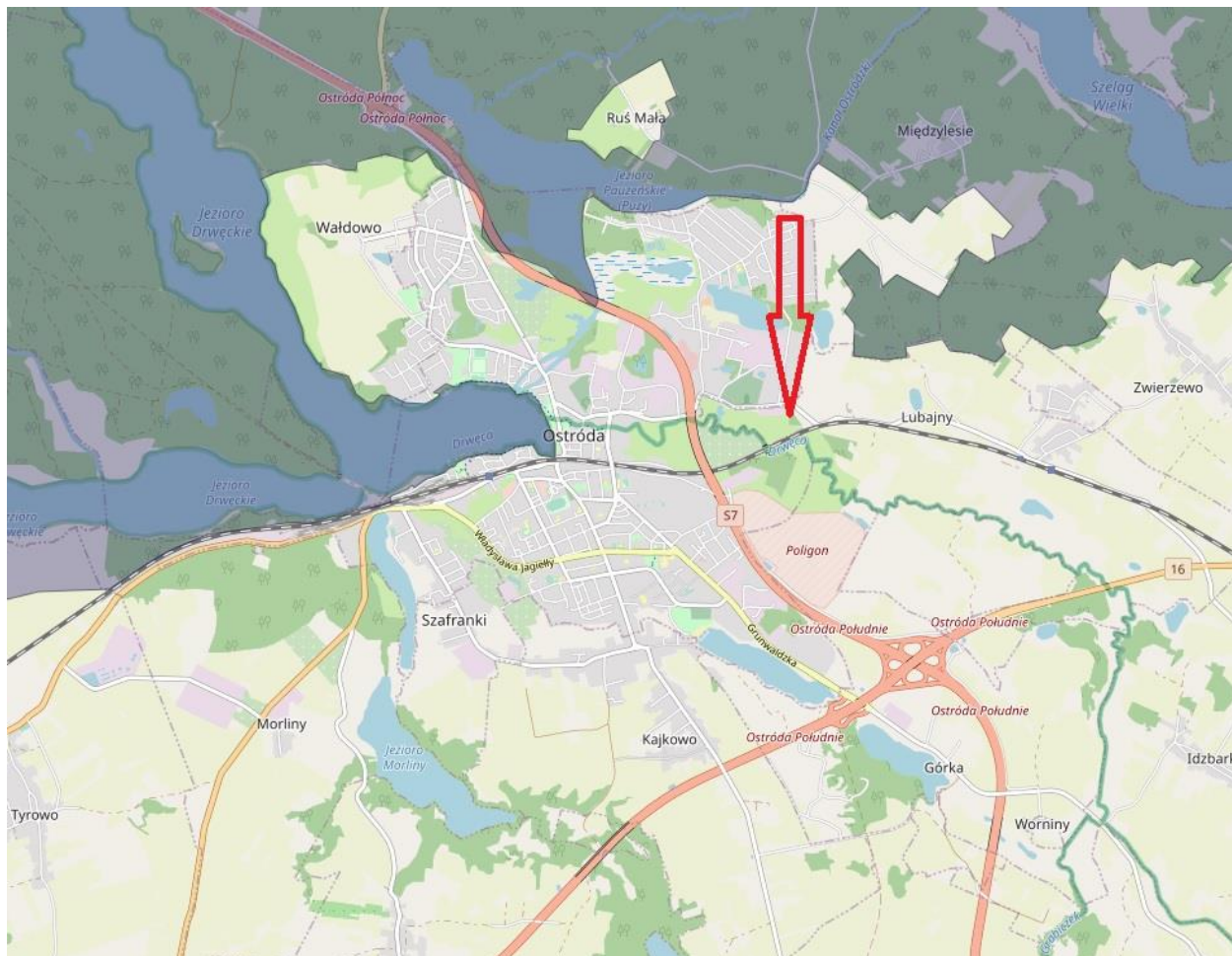
Zgodnie z powyższym rysunkiem obszar opracowania położony jest poza wszelkimi formami ochrony przyrody. Najbliżej położonymi formami ochrony przyrody są: Obszar Chronionego Krajobrazu Kanału Elbląskiego oraz obszar Natura 2000 Dolina Drwęcy. Odległość od terenu opracowania do tych form ochrony przyrody wynosi około 1,5 km.

## **2.7. Inne formy ochrony przyrody**

### **Korytarze ekologiczne**

W 2005 roku na zlecenie Ministerstwa Środowiska został wykonany „Projekt korytarzy ekologicznych łączących europejską sieć Natura 2000 w Polsce”. Celem projektu było wytypowanie sieci obszarów, która zapewniłaby łączność ekologiczną w skali Polski, a także w skali międzynarodowej. Głównym zadaniem takiej sieci miało być umożliwienie przemieszczania się zwierząt i innych organizmów oraz przepływ genów przez terytorium całego kraju oraz pomiędzy poszczególnymi obszarami przyrodniczo- cennymi (w tym obszarami Natura 2000). W ramach projektu wyznaczono ciągłą sieć, obejmującą zarówno wszystkie ważne obszary przyrodnicze (obszary węzłowe), jak i korytarze łączące te obszary w jedną całość ekologiczną. Wyznaczoną w ten sposób sieć nazwano siecią korytarzy ekologicznych.

Teren objęty opracowaniem planu miejscowego położony jest poza korytarzami ekologicznymi, co zobrazowano na poniższym rysunku.

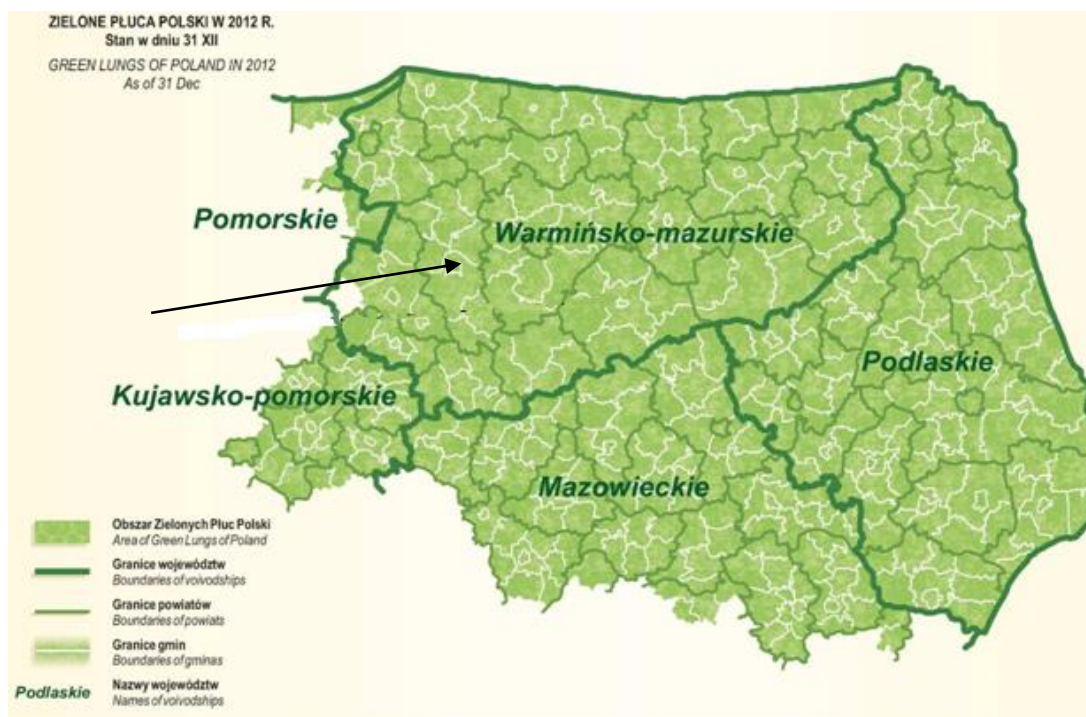


Rys. nr 15. Fragment mapy korytarzy ekologicznych. Położenie obszaru opracowania planu miejscowego na tle korytarzy ekologicznych. Strzałką koloru czerwonego oznaczono orientacyjne położenie obszaru opracowania. Źródło: <http://mapa.korytarze.pl/>

## Zielone Płuca Polski

„Zielone Płuca Polski” – to specjalny obszar funkcjonalny położony na terenie Polski północno – wschodniej. Charakteryzuje się nieskażoną przyrodą i bogatą w walory krajobrazowe. Analizując położenie obszaru projektu planu widać, że jest on w całości położony na ww. obszarze funkcjonalnym.

Główny cel porozumienia, który został nakreślony w sprawie ochrony „ZPP” to naturalna potrzeba ochrony dziedzictwa przyrodniczego i integracja środowiska z rozwojem gospodarczym i postępowaniem cywilizacyjnym.



Rys. nr 16. Zielone Płuca Polski - dane Główny Urząd Statystyczny. Obszar badań został wskazany strzałką.

Porozumienie w sprawie kompleksowej ochrony i racjonalnego kształtowania środowiska na terenie woj. białostockiego, łomżyńskiego, olsztyńskiego, ostrołęckiego i suwalskiego, tworzących region Zielonych Płuc Polski (Białowieża - 13 V 1988 r.) zawarto w roku 1988. Jego celem jest stworzenie podstaw organizacyjnych i programowych dla kompleksowej ochrony i racjonalnego kształtowania środowiska Obszaru Zielone Płuca Polski (Olsztyn - 21 XII 1990 r.). Ww. porozumienie zostało uzupełnione porozumieniem podpisanym w 1990 r. - dla kompleksowej ochrony i racjonalnego kształtowania środowiska Obszaru Zielone Płuca Polski (Olsztyn - 21 XII 1990 r.). Kolejnym, ważnym wydarzeniem było Uchwalenie Deklaracji Sejmu RP w sprawie obszaru Zielone Płuca Polski jako najważniejszego terenu do realizacji zadań ekorozwoju w Polsce w 1994 r.

Porozumienie „Zielone Płuca Polski” gwarantuje przyjęcie idei i zasad ekorozwoju jako podstawowego kierunku rozwoju bytu gospodarczego, społecznego i kulturalnego.

### 3. Ocena stanu środowiska

#### 3.1. Jakość powietrza atmosferycznego

Na poziom stężeń zanieczyszczeń w powietrzu mają wpływ wielkość napływowej i lokalnej emisji zanieczyszczeń do powietrza, warunki klimatyczne i topografia terenu. Głównymi źródłami zanieczyszczeń do atmosfery na terenie Gminy Ostróda są rozproszone źródła emisji z sektora komunalno-bytowego, a także zanieczyszczenia komunikacyjne związane z ruchem pojazdów na drogach występujących na terenie Gminy Ostróda. Substancjami zanieczyszczającymi, mającymi największy udział w emisji zanieczyszczeń, pochodzącymi z procesów spalania energetycznego są: tlenki azotu (NO-NO<sub>2</sub>), dwutlenek siarki (SO<sub>2</sub>), tlenek węgla, (CO) i pyły. Od środków transportu największy udział w emisji mają: tlenek węgla, (CO), tlenki azotu (NO-NO<sub>2</sub>) i benzen (C<sub>6</sub>H<sub>6</sub>). Na terenie województwa warmińsko -mazurskiego wydzielono 3 strefy, dla których dokonuje się oceny jakości powietrza: miasto Olsztyn, miasto Elbląg i strefę warmińsko-mazurską. Gmina Ostróda jest zaliczana do strefy warmińsko –mazurskiej.

L.p.	Nazwa zanieczyszczenia	Klasa strefy
1.	Dwutlenek azotu NO <sub>2</sub>	A
2.	Dwutlenek siarki SO <sub>2</sub>	A
3.	Tlenek węgla CO	A
4.	Benzen C <sub>6</sub> H <sub>6</sub>	A
5.	Pył PM10	A
6.	Pył PM2,5	A
7.	Benzo(a)piren BaP	C
8.	Arsen As	A
9.	Kadm Cd	A
10.	Nikiel Ni	A
11.	Ołów Pb	A
12.	Ozon O <sub>3</sub>	A D2

Tabela nr 1. Klasyfikacja strefy warmińsko-mazurskiej z uwzględnieniem kryteriów określonych w celu ochrony zdrowia dla poszczególnych zanieczyszczeń powietrza za rok 2015. Źródło: Ocena roczna jakości powietrza w województwie warmińsko-mazurskim za rok 2015.

Oznaczenie klas przyjęto wg instrukcji GIOŚ:

- A – jeżeli stężenia zanieczyszczenia na terenie strefy nie przekraczają odpowiednio poziomów dopuszczalnych lub poziomów docelowych,
- A1 – oznaczenie strefy pod kątem pyłu zawieszonego PM<sub>2,5</sub>, w przypadku osiągnięcia poziomu określonego dla fazy II tj. 20 µg/m<sup>3</sup>,
- C1 – oznaczenie strefy pod kątem pyłu zawieszonego PM<sub>2,5</sub> w przypadku braku osiągnięcia poziomu określonego dla fazy II tj. 20 µg/m<sup>3</sup>,
- C – jeżeli stężenia zanieczyszczeń na terenie strefy przekraczają poziomy dopuszczalne lub poziomy docelowe,
- D1 – jeżeli stężenie zanieczyszczeń ozonem troposferycznym na terenie strefy nie przekracza poziomu celu długoterminowego,
- D2 – jeżeli stężenie zanieczyszczeń ozonem troposferycznym na terenie strefy przekracza poziom celu długoterminowego.

L.p.	Nazwa substancji	Klasa strefy
1.	tlenki azotu	A
2.	dwutlenek siarki	A
3.	ozon	A D2

Tabela nr 2. Klasyfikacja stref ze względu na ochronę roślin 2015 r. Źródło: Ocena roczna jakości powietrza w województwie warmińsko-mazurskim za rok 2015

### Emisja niska

Niska emisja, pochodząca głównie z lokalnych kotłowni i gospodarstw indywidualnych stanowi lokalnie poważny problem w szczególności na terenach wiejskich. Źródła niskiej emisji są bardzo rozproszone. Charakteryzują się także sezonowością – wyraźnie wzrastają w sezonie grzewczym zaś w lecie ich znaczenie jest niewielkie.

Emisja zanieczyszczeń, ilość zanieczyszczeń pyłowych lub gazowych odbierana przez środowisko; jest miarą stopnia jego zanieczyszczenia definiowaną, jako stężenie zanieczyszczeń w powietrzu (wyrażane w jednostkach masy danego zanieczyszczenia, np. ditlenku siarki, na jednostkę objętości powietrza lub w ppm, ppb) oraz jako depozycja zanieczyszczeń – ilość danego zanieczyszczenia osiadającego na powierzchni ziemi. Ze względu, że takie badania nie były przeprowadzane na terenie gminy Ostróda, w celu zobrazowania sytuacji posłużono się danymi dotyczącymi powiatu ostródzkiego na terenie którego gmina się znajduje.

Rodzaj emisji	2014 r.	2015 r.
<b>Emisja zanieczyszczeń pyłowych</b>	Ilość [t/r.]	
<b>- ogółem</b>	<b>155</b>	<b>189</b>
- ze spalania paliw	79	96
<b>Emisja zanieczyszczeń gazowych</b>	Ilość [t/r.]	Ilość [t/r.]
<b>- ogółem</b>	<b>93 107</b>	<b>95 965</b>
- ogółem bez dwutlenku węgla	505	567
dwutlenek siarki	177	193
<b>Rodzaj emisji</b>	<b>2014 r.</b>	<b>2015 r.</b>
- tlenki azotu	130	133
- tlenek węgla	178	211

Tabela nr 3. Porównanie emisji zanieczyszczeń powietrza z zakładów szczególnie uciążliwych na terenie powiatu ostródzkiego na lata 2014-2015. Źródło: <http://www.stat.gov.pl/bdl>

Porównując dane z lat 2014 i 2015 zauważamy wzrost emisji zanieczyszczeń pyłowych oraz gazowych.

Na obszarze badań nie występują źródła zanieczyszczenia powietrza. W najbliższym sąsiedztwie badanego obszaru jedynym źródłem zanieczyszczenia powietrza jest ulica Olsztyńska.

### 3.2. Klimat akustyczny

Największe zagrożenie środowiska hałasem powoduje zazwyczaj przemysł i komunikacja. W takich przypadkach należy przestrzegać zasadę, iż hałas i wibracje przekraczające dopuszczalne granice natężenia nie mogą sięgać poza obręb działki, na której są wytwarzane.

Hałas komunikacyjny -wraz ze wzrostem natężenia ruchu obserwuje się coroczny przyrost poziomów hałasu komunikacyjnego. W celu ograniczenia uciążliwości wynikających z nadmiernego hałasu komunikacyjnego należy dążyć min., utrzymania dobrej nawierzchni dróg i ulic, dobrej organizacji ruchu itp. Źródła hałasu komunikacyjnego na terenie Gminy Ostróda są związane przede wszystkim z eksploatacją systemu dróg kołowych. Na terenie gminy Ostróda Wojewódzki Inspektorat Ochrony Środowiska w Olsztynie nie dokonywał pomiaru hałasu. W większości przypadków jest on związany z komunikacją i transportem.

Stan dróg jest średni, władze gminy systematycznie pozyskują środki na budowę i modernizację dróg. Problemem jest także jakość dróg powiatowych i wojewódzkich. Na terenie gminy występują obszary zagrożone hałasem komunikacyjnym w obrębie m. Szyldak, Grabin, Górka –teren drogi nr 7, Smykówko, Bałcyny, Lipowo –teren drogi nr 15, Tyrowo, Wirwajdy, Samborowo –teren drogi nr 16.W harmonogramie Programu zaplanowano przebudowę nawierzchni dróg gminnych oraz budowę obwodnicy Ostródy w ciągu dróg krajowych nr 7 i16, budowę drogi ekspresowej nr 7 i nr 5.Wymienione zagrożenia środowiska mogą stopniowo znacznie pogarszać jakość życia mieszkańców. Transport drogowy jest zagrożeniem dla

środowiska przyrodniczego, atmosferycznego i akustycznego. Dodatkowo w następstwie katastrofy drogowej istnieje realne zagrożenie skażenia ludności i środowiska wokół wymienionych tras przewozu. Zagrożenie dla ludności gminy stwarzają również stacje i dystrybutory paliw płynnych.

Analizowany teren położony jest pomiędzy ulicą Olsztyńską oraz linią kolejową nr 353 relacji Poznań Wschód - Skandawa. Ww. linia kolejowa, a szczególnie ul. Olsztyńska mogą generować wysoki poziom hałasu. Klimat akustyczny na terenie planu należy ocenić jako średni albo zły w zależności od natężenia ruchu.

### **3.3. Stan wód**

#### **Ogólna ocena jakości wód**

Podstawą oceny jest Rozporządzenie Ministra Gospodarki Morskiej i Żeglugi Śródlądowej z dnia 11 października 2019 r. w sprawie klasyfikacji stanu ekologicznego, potencjału ekologicznego i stanu chemicznego oraz sposobu klasyfikacji stanu jednolitych części wód powierzchniowych, a także środowiskowych norm jakości dla substancji priorytetowych (Dz.U.2019.2149). Dokument określa sposób klasyfikacji jednolitych części wód powierzchniowych w ciekach naturalnych, jeziorach lub innych zbiornikach naturalnych, wodach przejściowych i przybrzeżnych oraz sztucznych jednolitych części wód powierzchniowych i silnie zmienionych jednolitych części wód powierzchniowych.

Rozporządzenie zmieniło dotychczasowe podejście do sposobu badania i oceny. Punkty monitoringowe zlokalizowane są na zamknięciach zlewni tzw. jednolitymi częściami wód (JCW). Monitoring prowadzi się w sposób umożliwiający ocenę ich stanu oraz ilościowe ujęcie czasowej i przestrzennej zmienności parametrów biologicznych, hydromorfologicznych, fizykochemicznych i chemicznych. Stan wód dla wód naturalnych określa się, porównując wyniki klasyfikacji cząstkowych tj.: oceny stanu ekologicznego z wynikami stanu chemicznego. Stan wód sztucznych i silnie zmienionych określa się, porównując wyniki klasyfikacji cząstkowych tj.: ocenę potencjału ekologicznego z wynikami stanu chemicznego.

W zależności od stanu ekologicznego/potencjału ekologicznego oraz stanu chemicznego stan wód naturalnych, sztucznych i silnie zmienionych może być: dobry lub zły.

Dla Jednolitej Części Wód Powierzchniowych nr RW2000172819 oraz RW200025283272 potencjał ekologiczny określono jako dobry, stan chemiczny i stan ogólny określono jako dobry. Ocena ryzyka nieosiągnięcia celu środowiskowego – niezagrażona.

#### **Wody powierzchniowe**

Gmina Ostróda leży w zlewni rzeki Drwęca, która jest głównym odbiornikiem wód powierzchniowych.

Na terenie gminy Ostróda płyną: Kanał „B” –ciek Samborowo, Drwęca, Dylewka, Gizela, Grabiczek, Ornowo –Struga Ornowska, Poburzanka.

Na terenie gminy Ostróda znajdują się następujące jeziora i stawy: Jezioro Buńki Średnie ( Gąsiory II), Jezioro Cibory (Sędzowskie), Jezioro Czarne Południowe4. Jezioro Drwęckie, Durąg,

Jeziro Durąg ( Pancerzyn), Jezioro Faltyjanki, Jezioro Francuskie (Sałk, Żałk), Jezioro Gąsiory I, Jezioro Głębokie ( Głęboczek), Grabin, Grabinek, Jezioro Gugowo, Jezioro Jakuba (Smordy), Jezioro Kroplewskie (Kroplewko), Lesiak, Jez. Morliny (Ornowskie), Jez. Motylek (Piaskowa Woda), Jezioro Obst, Jezioro Ostrowin, Jezioro Pauzeńskie, Jezioro Rodat ( Rudat, Raudyty), Jezioro Sajmino, (Kajkowskie, Sement Duży), Jezioro Sement Mały (Górczyńskie, Nakroń, Mokroń), Jezioro. Symsy ( Lubajny), Jezioro Szelańg Mały, Jezioro Szelańg Wielki, Jezioro Świetlin (Lichtajny, Grabinek), Jezioro Teselak ( lidzbarskie), Warlity, Jezioro Wyżnickie ( Rychnowskie Bagno), Jezioro Żabie.

Zgodnie z art. 11 ust. 1 pkt. 4 Ustawy Prawo wodne prawa właścicielskie nad rzekami sprawuje Marszałek Województwa, jako zadania z zakresu administracji rządowej wykonywane przez samorząd województwa.

Zlewnia Drwęcy zbudowana jest głównie z glin zwałowych oraz piasków i żwirów lodowcowych. W obniżeniach terenu występują liczne torfowiska. Na takim podłożu wykształciły się głównie gleby brunatne, bielicowe, a w obniżeniach terenu gleby hydrogeniczne.

Drwęca jest odbiornikiem ścieków z licznych źródeł zanieczyszczeń, z których najważniejsze to:

- oczyszczalnia mechaniczno-biologiczna z możliwością chemicznego strącania fosforu w Tyrowie,
- mechaniczno-biologiczna oczyszczalnia w Samborowie, odprowadzająca poprzez ciek Samborowo,
- oczyszczalnia mechaniczno-biologiczna z chemicznym strącaniem fosforu w Szydaku,

<b>Nazwa JCW (Jednolitej Części Wód)</b>	Drwęca do jeziora Drwęckiego z jeziora Ostrowin	Drwęca od początku do końca jez. Drwęckiego bez Kanału Ostródzkiego i Elbląskiego
<b>Rzeka i pomiarowy punkt kontrolny</b>	Diagnostyczny	Diagnostyczny
<b>Monitoring</b>	Drwęca –powyżej Jez. Drwęckiego, Ostróda	Drwęca -Samborowo
<b>Klasa elementów fizykochemicznych</b>	II	II
<b>Stan/Potencjał ekologiczny</b>	Dobry	Umiarkowany
<b>Stan chemiczny</b>	Dobry	Dobry
<b>Stan w PPK monitoringu obszarów chronionych</b>	Dobry	Zły
<b>Stan</b>	Dobry	Zły

Tabela nr 4. Klasyfikacja rzek Gminy Ostróda badanych w systemie monitoringu 2014 r. Źródło: Raport o stanie środowiska województwa warmińsko-mazurskiego w 2015 roku, WIOŚ Olsztyn.

Obszar badań położony jest z dala od większych zbiorników wodnych. Najbliżej badanego obszaru położone jest Jezioro Sajmino – około 1 km.



## Wody podziemne

Stan środowiskowy wód podziemnych w Polsce przedstawiany jest za pomocą trzech wskaźników: jakości chemicznej, stanu zasobów, położenia zwierciadła wody:

- Wskaźnik jakości chemicznej wód podziemnych ilustruje wyniki oceny stanu chemicznego wód podziemnych wykonanej na podstawie monitoringu chemicznego Państwowego Monitoringu Środowiska. Wyrażany jest w procentach powierzchni kraju, gdzie jakość wód podziemnych spełnia wymogi kryteriów środowiskowych składu chemicznego, tzn. stan chemiczny wód podziemnych nie przekracza stężeń progowych dobrego stanu wód podziemnych, określonych w Rozporządzeniu Ministra Środowiska z 23 lipca 2008 r. Wartość wskaźnika jest aktualizowana raz w roku, z rocznym opóźnieniem.
- Wskaźnik stanu zasobów wód podziemnych ilustruje wyniki oceny zasobów wód podziemnych wykonanej na podstawie analizy zasobów wód podziemnych dostępnych do zagospodarowania oraz wielkości poboru wód. Wyrażany jest w procentach powierzchni kraju, gdzie nie stwierdzono nadmiernego czerpania zasobów wód podziemnych; wartość wskaźnika jest aktualizowana raz w roku, z dwuletnim opóźnieniem.
- Wskaźnik położenia zwierciadła wody podziemnej ilustruje aktualne jego położenie względem stref stanów wód; informuje, w jakim procencie punktów sieci obserwacyjno-badawczej wód podziemnych, w analizowanym okresie czasu, zwierciadło (lub wydajność źródeł) znajdowało się w strefie stanów (wydajności źródeł) wysokich i średnich; wartość wskaźnika jest aktualizowana raz na kwartał.

Zgodnie z nowym podziałem na 172 jednolite części wód podziemnych Gmina Ostróda leży w JCWPd nr 39.

Zużycie wody na 1 mieszkańca w Gminie Ostróda w roku 2014 wynosiła 26,0 m<sup>3</sup> a w roku 2015 27,2 m<sup>3</sup> wzrosło więc o 1,2 m<sup>3</sup>.

Klasyfikacja elementów fizykochemicznych stanu wód podziemnych obejmuje pięć następujących klas, jakości wód podziemnych:

- Klasa I – wody bardzo dobrej, jakości, w których:

a) wartości elementów fizykochemicznych są kształtowane wyłącznie w efekcie naturalnych procesów zachodzących w wodach podziemnych i mieszczą się w zakresie wartości stężeń charakterystycznych dla badanych wód podziemnych ( tła hydrogeochemicznego)

b) wartości elementów fizykochemicznych nie wskazują na wpływ działalności człowieka

- Klasa II – wody dobrej jakości, w których:

a) wartości niektórych elementów fizykochemicznych są podwyższone w wyniku naturalnych procesów zachodzących w wodach podziemnych

b) wartości elementów fizykochemicznych nie wskazują na wpływ działalności człowieka albo jest to wpływ bardzo słaby

- Klasa III – wody zadowalającej jakości, w których wartości elementów fizykochemicznych są podwyższone w wyniku naturalnych procesów zachodzących w wodach podziemnych lub słabego wpływu działalności człowieka

- Klasa IV – wody niezadowalającej jakości, w których wartości elementów fizykochemicznych są podwyższone w wyniku naturalnych procesów zachodzących w wodach podziemnych oraz wyraźnego wpływu działalności człowieka

- Klasa V – wody złej jakości, w których wartości elementów fizykochemicznych potwierdzają znaczący wpływ działalności człowieka.

Ocena stanu chemicznego, ilościowego oraz ogólnego została przedstawiona w punkcie nr 2.3. Wody podziemne .

Obszar badań położony jest z dala od powierzchniowych zbiorników wodnych.

Wg. danych Centralnej Bazy Danych Geologicznych analizowany teren położony jest w zasięgu JCWPd nr 39. Generalnie stan ilościowy i chemiczny został określony jako dobry (ogólna ocena stanu – dobra). Ocena ryzyka niespełnienia celów środowiskowych nie jest zagrożona.

### **3.4. Oddziaływanie sieci elektroenergetycznych**

Pole elektromagnetyczne (wg Ustawy Prawo Ochrony Środowiska) to pole elektryczne, magnetyczne oraz elektromagnetyczne o częstotliwościach od 0 Hz do 300 GHz, tworzących zakres promieniowania elektromagnetycznego niejonizującego. Promieniowanie elektromagnetyczne (PEM), w tym promieniowanie niejonizujące zaliczane jest do podstawowych rodzajów zanieczyszczeń środowiska naturalnego.

Zgodnie z art. 123 Ustawy Prawo Ochrony Środowiska, oceny poziomów pól elektromagnetycznych w środowisku dokonuje się w ramach Państwowego Monitoringu Środowiska, a wojewódzki inspektor ochrony środowiska prowadzi okresowe badania poziomów Pól elektromagnetycznych w środowisku. Niejonizujące promieniowanie elektromagnetyczne od zawsze występowało w środowisku naturalnym. Pochodzi ono z naturalnych źródeł takich jak Słońce, Ziemia, zjawiska atmosferyczne. Dodatkowo w środowisku występują sztuczne pola elektromagnetyczne, które związane są z techniczną działalnością człowieka. Promieniowanie elektromagnetyczne występuje wszędzie, a jego najważniejszymi źródłami są:

- stacje bazowe telefonii komórkowej,
- stacje i linie energetyczne,
- nadajniki radiowe i telewizyjne oraz CB –radio i radiostacje amatorskie,
- wojskowe i cywilne urządzenia radionawigacji,
- urządzenia powszechnego użytku: kuchenki mikrofalowe, monitory, aparaty komórkowe itp.

Ciągły rozwój techniki powoduje znaczny wzrost ilości nadajników radiowo –telewizyjnych oraz stacji bazowych telefonii komórkowej. Na terenie gminy występują stacje bazowe telefonii komórkowej w miejscowościach: Stare Jabłonki, Szydłak, Morliny, Lipowo, Wysoka Wieś, Bałcyny, Samborowo, Szafranki, Szklarnia.

W roku 2015 WIOŚ nie dokonywał pomiaru pola elektromagnetycznego na terenie Gminy Ostróda. Żaden wynik pomiaru pola elektromagnetycznego w roku 2015 na terenie województwa warmińsko-mazurskiego nie przekraczał wartości dopuszczalnej wynoszącej 7 V/m.

Przez teren opracowania przebiega linia elektroenergetyczna średniego napięcia.

### 3.5. Zagrożenia przyrodnicze

Podstawowe zagrożenia przyrodnicze na terenie Polski to:

- zagrożenie powodziowe,
- ruchy masowe (zagrożenie morfodynamiczne),
- ekstremalne stany pogodowe (susze, silne wiatry, długotrwałe, intensywne opady deszczu lub śniegu, powodzie, gołoledź, szadź).

Zagrożenia poza przyrodnicze np.:

- awarie urządzeń infrastruktury technicznej,
- katastrofy komunikacyjne, w tym katastrofy związane z transportem materiałów niebezpiecznych

Określeniem informacji dotyczących ruchów masowych na obszarze Polski pozakarpackiej, w ramach realizacji Projektu Systemu Ochrony Przeciwośuwiskowej (SOPO), zajmuje się Państwowy Instytut Geologiczny. Opracowane i przedstawione zostały, na mapach poszczególnych województw na przestrzeni ostatnich 40 lat, informacje przedstawiające zasięgi obszarów predysponowanych do występowania ruchów masowych i dotychczas udokumentowane osuwiska.

Podczas realizacji kolejnych etapów Projektu SOPO (lata 2006-2022) opracowane będą mapy osuwisk i terenów zagrożonych w skali 1 : 10 000 z kartami rejestracyjnymi.

Na chwilę obecną Przeglądowe Mapy Osuwisk i Obszarów Predysponowanych do Występowania Ruchów Masowych w Województwie warmińsko - mazurskim zawierają, nie potwierdzone zwiadem terenowym, treści ogólne i wstępne dane informujące o możliwej predyspozycji obszarów (wynikającej głównie z budowy geologicznej i morfologii) do rozwoju ruchów masowych.

Zagrożenie ruchami masowymi uzależnione jest m.in. od:

- morfogeneza terenu;
- morfometria terenu (kąty nachylenia terenu i wysokości względne);
- przypowierzchniowa budowa geologiczna;
- inne przejawy morfodynamiki;
- pokrycie terenu roślinnością;
- zabezpieczenia techniczne stoków.

W przypadku ingerencji człowieka w tereny o naturalnych predyspozycjach do powstawania ruchów masowych, można doprowadzić do zachwiania stabilności stoku i powstawania ruchów masowych w postaci np.: osuwania się gruntu.

Według - „Geomorfologia” (Klimaszewski 1978) - słabe ruchy masowe (soliflukcja) mogą pojawiać się już przy kącie nachylenia 2-7<sup>0</sup>, przy 7-15<sup>0</sup> może wystąpić silne spływanie i soliflukcja oraz osuwanie. Przy kącie nachylenia terenu 15- 35<sup>0</sup> możliwe jest silne osuwanie gruntu. Za osuwiskotwórcze uznaje się generalnie nachylenie terenu 15-35<sup>0</sup>. Powyżej 35<sup>0</sup> występuje zjawisko odpadania i obrywania mas skalnych i zwietrzliny. Najskuteczniej stabilizuje zbocza zwarta pokrywa roślinna. Wynika m. in. z tego konieczność ochrony pokrywy roślinnej.



Rys. nr 17. Fragment mapy ewidencyjnej. Położenie obszaru opracowania planu miejscowego w stosunku do obszarów zagrożonych wystąpieniem powodzi. Obwiednią koloru czerwonego oznaczono orientacyjne położenie obszaru opracowania. Źródło: <http://ostroda.e-mapa.net/s>

Na terenie badań nie występują obszary zagrożone ruchami masowymi w tym osuwaniem się mas ziemi.

Na terenie badań nie występują obszary szczególnego zagrożenia powodzią generowanego przez wody małych cieków wodnych.

Na terenie badań nie występują obszary szczególnego zagrożenia powodzią wg. danych <http://epsh.pgi.gov.pl/epsh/>.

## 4. Informacja o głównych celach i zawartości projektu planu

### 4.1. Cel opracowania projektu planu

Stosownie do zapisów ustawy z dnia 27 marca 2003 r. o planowaniu i zagospodarowaniu przestrzennym, głównym celem sporządzenia zmiany miejscowego planu zagospodarowania przestrzennego dla działek ew. Nr: 370/2, 370/3, 370/4 położonych w obrębie Lubajny, gmina Ostróda jest ustalenie zasad zagospodarowania terenu dla ww. działek.

Projekt planu przewiduje dla ww. terenu następujące funkcje: tereny zabudowy usługowej, tereny zieleni naturalnej.

### 4.2. Ustalenia projektu planu

Projekt miejscowego planu zagospodarowania przestrzennego składa się z części tekstowej oraz z części graficznej. Część tekstowa sporządzona jest w formie projektu uchwały Rady Gminy Ostróda, natomiast część graficzna w postaci rysunku projektu planu. Na potrzeby prognozy rysunek przeskalowano do skali pasującej do rozmiarów arkuszy papieru. Na w/w rysunku zamieszczono również wyrys Studium uwarunkowań i kierunków zagospodarowania przestrzennego gminy.

W granicach projektu planu ustala następujące podstawowe przeznaczenie terenów:

- 1) **U** – teren zabudowy usługowej;
- 2) **ZN** – teren zieleni naturalnej.

Plan zawiera ustalenia dotyczące:

- 1) przeznaczenia terenów oraz linie rozgraniczające tereny o różnym przeznaczeniu lub różnych zasadach zagospodarowania;
- 2) zasad ochrony i kształtowania ładu przestrzennego;
- 3) zasad ochrony środowiska, przyrody i krajobrazu;
- 4) zasad kształtowania krajobrazu;
- 5) zasad kształtowania zabudowy oraz wskaźniki zagospodarowania terenu, maksymalną i minimalną intensywność zabudowy jako wskaźnik powierzchni całkowitej zabudowy w odniesieniu do powierzchni działki budowlanej, minimalny udział procentowy powierzchni biologicznie czynnej w odniesieniu do powierzchni działki budowlanej, maksymalną wysokość zabudowy, minimalną liczbę miejsc do parkowania w tym miejsca przeznaczone na parkowanie pojazdów zaopatrzonych w kartę parkingową i sposób ich realizacji oraz linie zabudowy i gabaryty obiektów;
- 6) granic i sposobów zagospodarowania terenów lub obiektów podlegających ochronie, na podstawie odrębnych przepisów, terenów górniczych, a także obszarów szczególnego zagrożenia powodzią, obszarów osuwania się mas ziemnych, krajobrazów priorytetowych

określonych w audycie krajobrazowym oraz w planach zagospodarowania przestrzennego województwa;

- 7) szczególnych warunków zagospodarowania terenów oraz ograniczeń w ich użytkowaniu, w tym zakazu zabudowy;
- 8) zasad modernizacji, rozbudowy i budowy systemów komunikacji i infrastruktury technicznej;
- 9) stawek procentowych, na podstawie których ustala się opłatę wynikającą ze wzrostu wartości nieruchomości w związku z uchwaleniem planu;
- 10) szczegółowych zasad i warunków scalania i podziału nieruchomości objętych planem miejscowym.

Plan nie zawiera ustaleń, z racji braku uwarunkowań występowania na terenie objętym niniejszym planem, dotyczących:

- 1) sposobów i terminów tymczasowego zagospodarowania, urządzania i użytkowania terenów;
- 2) zasad ochrony dziedzictwa kulturowego i zabytków, w tym krajobrazów kulturowych oraz dóbr kultury współczesnej;
- 3) wymagań wynikających z potrzeb kształtowania przestrzeni publicznej.

## **USTALENIA SZCZEGÓŁOWE**

### **Ustalenia dotyczące zasad kształtowania zabudowy oraz wskaźniki zagospodarowania terenów funkcjonalnych oznaczonych w planie symbolem literowym U**

1. Ustala się zasady kształtowania zabudowy oraz parametry i wskaźniki zagospodarowania terenu funkcjonalnego oznaczonego w planie symbolem **1U**:
  - 1) przeznaczenie terenu funkcjonalnego - teren zabudowy usługowej;
  - 2) w ramach przeznaczenia terenów funkcjonalnych dopuszcza się lokalizację:
    - a) wiat i altan,
    - b) budynków gospodarczych,
    - c) budynków garażowych,
    - d) miejsc postojowych,
    - e) obiektów małej architektury;
  - 3) ustala się następujące zasady kształtowania zabudowy i zagospodarowania terenu funkcjonalnego:
    - a) budynki usługowe realizować jako wolnostojące lub zespolone ze sobą,

- b) budynki garażowe, budynki gospodarcze, wiaty i altany realizować jako wolnostojące lub dobudowane do innych budynków,
  - c) nieprzekraczalne linie zabudowy – zgodnie z rysunkiem planu,
  - d) miejsca postojowe realizować zgodnie z wymogami wynikającymi z §8 ust. 2 niniejszej uchwały;
- 4) ustala się następujące wskaźniki zagospodarowania terenu funkcjonalnego:
- a) powierzchnia biologicznie czynna działki budowlanej – minimum 40%,
  - b) maksymalny wskaźnik powierzchni zabudowy w stosunku do powierzchni działki budowlanej – 0,40 (40%),
  - c) wskaźnik minimalnej intensywności zabudowy – 0,01,
  - d) wskaźnik maksymalnej intensywności zabudowy – 0,8;
- 5) ustala się następujące gabaryty, usytuowanie, kolorystykę i pokrycie dachu dla budynku usługowego, budynku gospodarczego, budynku garażowego:
- a) wysokość zabudowy - nie wyżej niż 8,0 m,
  - b) dach płaski kryty papą, membraną lub innymi materiałami bitumicznymi lub jednospadowy, dwuspadowy, wielospadowy o kącie nachylenia połaci dachowych od 20° do 45°; kryty dachówką, blachodachówką, materiałem dachówkopodobnym, w odcieniach koloru czerwonego, brązowego,
  - c) w elewacjach stosować materiały takie jak: cegła, kamień, drewno, blacha, panele elewacyjne, tynki w kolorystyce pastelowej;
- 6) ustala się następujące gabaryty, usytuowanie, kolorystykę i pokrycie dachu dla wiaty, altany:
- a) wysokość zabudowy - nie wyżej niż 5,0 m,
  - b) dachy jednospadowe, dwuspadowe lub wielospadowe o kącie nachylenia połaci dachowych od 20° do 45°, kryte dachówką, blachodachówką, materiałem dachówkopodobnym lub gontem bitumicznym w odcieniach koloru czerwonego, brązowego;
- 7) ustala się wysokość obiektów małej architektury – nie wyżej niż 3,0 m;
- 8) ustala się wysokość pozostałych obiektów budowlanych – nie wyżej niż 8,0 m;
- 9) ustala się minimalną powierzchnię działki budowlanej – 1000 m<sup>2</sup>.

**Ustalenia dotyczące zasad kształtowania zabudowy oraz wskaźniki zagospodarowania terenów funkcjonalnych oznaczonych w planie symbolem literowym ZN**

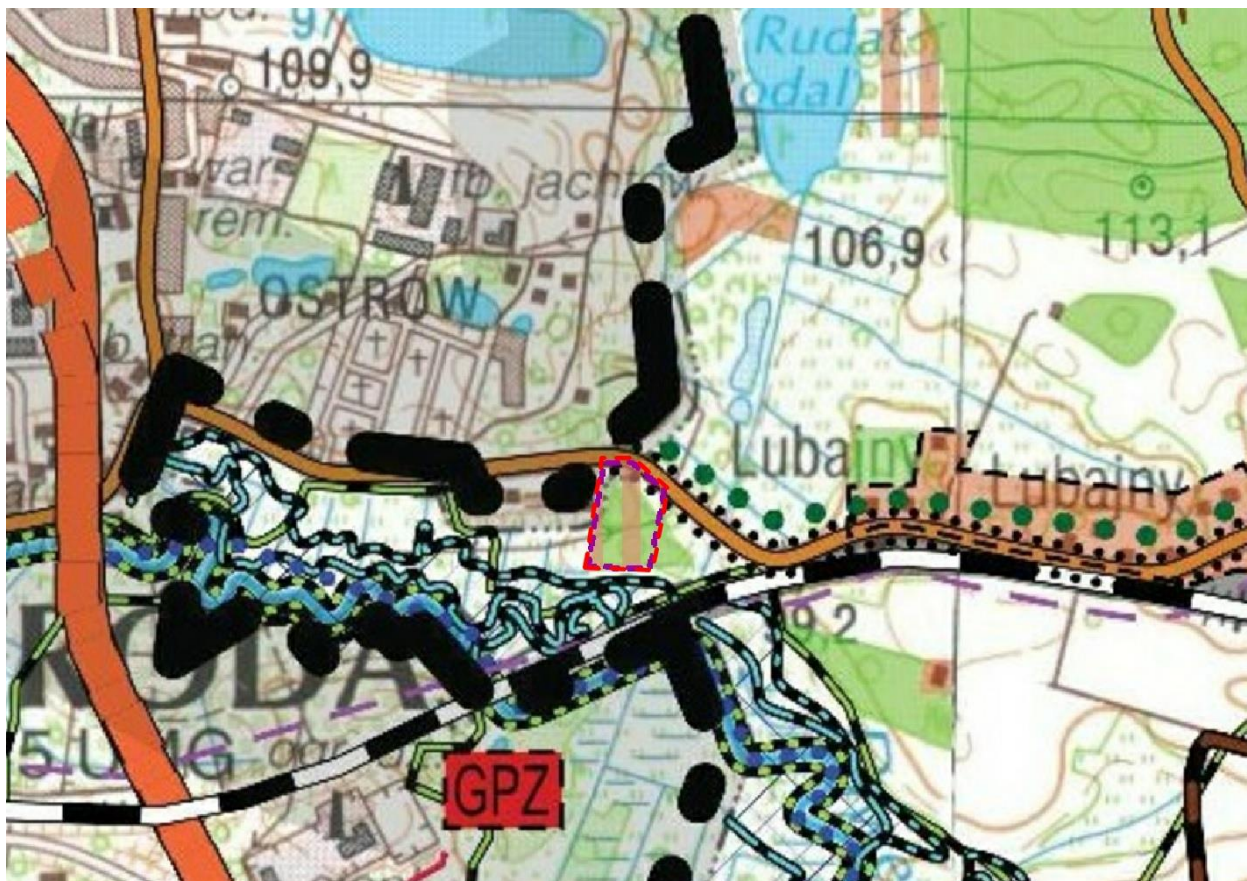
Ustala się zasady zagospodarowania terenu funkcjonalnego oznaczonego w planie symbolem **1ZN**:

- 1) przeznaczenie terenu funkcjonalnego – teren zieleni naturalnej;
- 2) ustala się zakaz realizacji obiektów budowlanych za wyjątkiem inwestycji celu publicznego z zakresu infrastruktury technicznej.



#### 4.3. Powiązania ustaleń planu z innymi dokumentami

Projekt miejscowego planu zagospodarowania przestrzennego jest zgodny z projektem Studium uwarunkowań i kierunków zagospodarowania przestrzennego gminy Ostróda, a także uwzględnia analizę ustaleń obowiązującego miejscowego planu zagospodarowania przestrzennego.



Rys. nr 18. Wrys z projektu Studium uwarunkowań i kierunków zagospodarowania przestrzennego gminy Ostróda - tereny zabudowy mieszkaniowo-usługowej. Czerwoną obwiednią oznaczono orientacyjną lokalizację badanego obszaru.

Według dokumentu Studium uwarunkowań i kierunków zagospodarowania przestrzennego gminy Ostróda przewidziane kierunki rozwoju obszaru opracowania to teren zabudowy mieszkaniowo-usługowej.

Analizowany obszar nie posiada obowiązującego miejscowego planu zagospodarowania przestrzennego.

#### **4.4. Potencjalne zmiany stanu środowiska w przypadku braku realizacji ustaleń projektu planu**

W przypadku braku realizacji planu, teren ten pozostanie w dotychczasowym użytkowaniu jako niezagospodarowany teren rolniczy (ugorowany) i leśny, na którym obecnie funkcjonuje schronisko dla zwierząt.

Plan miejscowy, jako narzędzie racjonalnego gospodarowania przestrzenią służy ochronie środowiska przy jednoczesnym zapewnieniu rozwoju inwestycyjnego terenów oraz zabezpieczeniu interesów publicznych. W przypadku pozostawienia sytuacji obecnej może nastąpić wprowadzenie zabudowy niezgodnej z aktualnymi zaleceniami polityki przestrzennej gminy. Ponadto w kwestii zagospodarowania terenów nie przewiduje się istotnych zmian zachodzących w środowisku. Nie obserwuje się silnej presji urbanizacyjnej. Wprowadzenie ustaleń projektu planu pozwoli na jak najlepsze wykorzystanie tego terenu.

## **5. Cele ochrony środowiska ustanowione na szczeblu międzynarodowym, wspólnotowym i krajowym, istotne z punktu widzenia projektowanego dokumentu, oraz sposoby w jakich te cele i inne problemy środowiska zostały uwzględnione podczas opracowania dokumentu**

W związku z akcesją Polski do Unii Europejskiej, nałożone zostały na Polskę obowiązki związane m.in. z ochroną środowiska.

Miejscowy Plan Zagospodarowania Przestrzennego jest dokumentem planistycznym o znaczeniu lokalnym. W niektórych przypadkach zasięg oddziaływania skutków jego realizacji może wykraczać poza granice obszaru objętego planem. W związku z powyższym należy przeanalizować ustalenia projektu planu pod kontem zasad ochrony środowiska ustanowionych na szczeblu międzynarodowym, wspólnotowym i krajowym istotnych z punktu widzenia lokalizacji terenu objętego projektem planu. Według *Polityki Ekologicznej Państwa w latach 2009-2012 z perspektywą do roku 2016* plan powinien spełniać wymogi związane z kształtowaniem ładu przestrzennego jednocześnie pozwalając na racjonalną gospodarkę.

*Koncepcja przestrzennego zagospodarowania kraju 2030* jest kolejnym dokumentem, który kładzie nacisk na ideę zrównoważonego rozwoju (ustrojowa zasada zrównoważonego rozwoju). Jej znaczenie definiuje jako integrację działań politycznych, społecznych i gospodarczych w układach przestrzennych, z zachowaniem równowagi przyrodniczej oraz trwałości podstawowych procesów przyrodniczych. Źródłem idei zrównoważonego rozwoju była *Strategia zrównoważonego rozwoju dla Unii Europejskiej*, przyjętym na szczycie Rady Europy w czerwcu 2001 r. Jego podstawowe założenia dotyczą czterech celów strategicznych rozwiniętych w cele szczegółowe i proponowane kierunki działań. Do celów tych należą: ograniczenie zmian klimatycznych i wzrost znaczenia „zielonej” energii, wzrost bezpieczeństwa zdrowotnego; usprawnienie systemu transportowego i gospodarowania przestrzenią; odpowiedzialne gospodarowanie zasobami naturalnymi.

Zgodnie z istniejącymi przepisami i Konstytucją Rzeczypospolitej Polskiej, projekt planu ma za zadanie zrównoważyć ochronę środowiska wraz z zasadą zrównoważonego rozwoju. Do ochrony środowiska obligują Polskę również ratyfikowane umowy. Do najważniejszych umów międzynarodowych oraz dyrektyw Unii Europejskiej należą:

### W zakresie ochrony przyrody i bioróżnorodności:

- Konwencja o różnorodności biologicznej z Rio de Janeiro z 1992 r.,
- Konwencję Berneńską o ochronie dzikiej fauny i flory europejskiej oraz ich siedlisk naturalnych z 1979 r.,
- Dyrektywa Rady 79/409/EWG z dnia 2 kwietnia 1979r. w sprawie ochrony dzikich ptaków,
- Dyrektywa Rady 92/43/EWG z dnia 21 maja 1992r. w sprawie ochrony naturalnych siedlisk oraz dzikiej fauny i flory.

W zakresie ochrony powietrza i klimatu:

- Ramowa Konwencja Narodów Zjednoczonych w sprawie zmian klimatu z Rio de Janeiro z 1992r.,
- Dyrektywa Rady 96/62/WE z dnia 27 września 1997 roku w sprawie oceny i zarządzania jakością otaczającego powietrza,
- Dyrektywa 2009/28/WE z dnia 23 kwietnia 2009 r. w sprawie promocji wykorzystania energii z OZE.

W zakresie ochrony wód:

- Dyrektywa Rady 76/464/WEG z dnia 4 maja 1976 r. w sprawie zanieczyszczenia spowodowanego przez niektóre substancje niebezpieczne odprowadzane do środowiska wodnego Wspólnoty,
- Ramowa Dyrektywa Wodna 2000/60/WE z dnia 23 października 2000 r.,
- Dyrektywa 91/271/EWG z dnia 21 maja 1991 r. dotycząca oczyszczania ścieków komunalnych.

W zakresie ochrony powierzchni ziemi:

- Strategia tematyczna w sprawie ochrony gleb

W zakresie ochrony krajobrazu kulturowego i zasobów kulturowych:

- Europejska Konwencja Krajobrazowa z 2000 r. ratyfikowana przez Polskę w 2006 r.

W zakresie ochrony ludzi, ich mienia i warunków bytowania:

- Dyrektywa Rady 2000/14/WE z 8 maja 2000 roku w sprawie emisji hałasu,
- Dyrektywa Parlamentu Europejskiego i Rady 2008/1/WE z dnia 15 stycznia 2008 r. dotycząca zintegrowanego zapobiegania zanieczyszczeniom i ich kontroli.

Odnośnie procedury oceny oddziaływania na środowisko:

- Dyrektywa Parlamentu Europejskiego i Rady nr 2001/42/WE z 27 czerwca 2001 r. w sprawie oceny wpływu niektórych planów i programów na środowisko,
- Dyrektywa Rady nr 85/337/EWG z 27 czerwca 1985 r. w sprawie oceny skutków wywieranych przez niektóre przedsięwzięcia publiczne i prywatne na środowisko naturalne.

Do innych, nie wymienionych wcześniej, ustaw, mających na celu ochronę środowiska, należą:

- Ustawa z dnia 27 kwietnia 2001 r. Prawo ochrony środowiska (t. j. Dz.U. 2020 poz. 1219),
- Ustawa z dnia 16 kwietnia 2004 r. o ochronie przyrody (t. j. Dz.U. 2020 poz. 55),
- Ustawa z dnia 20 lipca 2017 r. Prawo wodne (t. j. Dz.U. 2020 poz. 310),
- Ustawa z dnia 14 grudnia 2012 roku o odpadach (t. j. Dz.U. 2020 poz. 797),
- Ustawa z dnia 3 lutego 1995 roku o ochronie gruntów rolnych i leśnych (t. j. Dz.U. 2017 poz. 1161).

Podsumowując, podstawowym celem polityki kraju jest zapewnienie bezpieczeństwa ekologicznego (mieszkańców, infrastruktury, zasobów przyrodniczych). Podstawową metodą realizacji ekologicznej polityki państwa jest przede wszystkim stosowanie dobrych praktyk gospodarowania i zarządzania środowiskowego pozwalające właściwie powiązać realizację założeń gospodarczych z efektami ekologicznymi łączącymi wszystkie ich aspekty w harmonijną całość.

Cele ochrony środowiska w przedmiotowym projekcie planu miejscowego zostały uwzględnione następująco:

➤ W zakresie ochrony przyrody i bioróżnorodności

Obszar opracowania położony jest poza wszelkimi formami ochrony przyrody takimi jak np.: obszary chronionego krajobrazu, parki krajobrazowe, obszary Natura 2000 (OSO, SOO), rezerваты przyrody, użytki ekologiczne, korytarze ekologiczne itp.

Projekt planu:

1. Ustala zasady w zakresie ochrony środowiska:
  - 1) zakazuje lokalizacji przedsięwzięć mogących zawsze znacząco oddziaływać na środowisko, określonych w przepisach odrębnych, za wyjątkiem inwestycji celu publicznego z zakresu infrastruktury technicznej;
  - 2) zakazuje zmiany kierunku odpływu wody opadowej ze szkodą dla gruntów sąsiednich, zgodnie z przepisami odrębnymi;
  - 3) tereny funkcjonalne wyznaczone w planie nie podlegają ochronie akustycznej na podstawie przepisów dotyczących ochrony środowiska w zakresie dopuszczalnych poziomów hałasu;
  - 4) w granicach planu nie występują prawne formy ochrony przyrody, o których mowa w przepisach odrębnych.
2. Na terenie objętym opracowaniem planu nie wyznaczono krajobrazów priorytetowych z powodu braku opracowania audytu krajobrazowego, w którym określa się granice ich występowania.

3. W zakresie kształtowania krajobrazu ustala się nakaz kształtowania nowej zabudowy przy uwzględnieniu parametrów, zasad i wskaźników kształtowania zabudowy określonych w ustaleniach szczegółowych.

➤ W zakresie ochrony wód

Plan postuluje dla projektowanej zabudowy obowiązek zaopatrzenia w wodę z sieci wodociągowej:

- 1) zaopatrzenie w wodę należy realizować z sieci wodociągowej;
- 2) zaopatrzenie w wodę dla potrzeb przeciwpożarowych należy realizować z sieci wodociągowej lub ze zbiorników przeciwpożarowych, na zasadach określonych w przepisach odrębnych.

➤ W zakresie ochrony powierzchni ziemi

W zakresie ochrony powierzchni ziemi istotne są ustalenia dotyczące wyposażenia w infrastrukturę kanalizacyjno-sanitarną, ograniczające przedostawanie się ścieków do gruntu. Plan zawiera następujące ustalenia:

- 1) obsługę w zakresie odprowadzania ścieków sanitarnych należy realizować siecią kanalizacji sanitarnej do oczyszczalni ścieków lub na zasadach zgodnych z przepisami odrębnymi;
- 2) wody opadowe i roztopowe z powierzchni szczelnych, nieprzepuszczalnych, utwardzonych należy odprowadzać do otwartej lub zamkniętej sieci kanalizacji deszczowej, z chwilą jej wybudowania, wyposażonej w niezbędne urządzenia oczyszczające, zgodnie z obowiązującymi przepisami odrębnymi;
- 3) dopuszcza indywidualne zagospodarowanie wód opadowych i roztopowych, w sposób nie zagrażający środowisku oraz warunkom gruntowo-wodnym, bez szkody dla działek sąsiednich oraz zgodnie z obowiązującymi przepisami odrębnymi,
- 4) gospodarkę odpadami należy realizować zgodnie z obowiązującymi przepisami odrębnymi oraz obowiązującymi w tym zakresie przepisami lokalnymi.

➤ W zakresie ochrony powietrza i klimatu

Projekt planu ustala, iż zaopatrzenie w ciepło dla projektowanej zabudowy należy realizować w sposób indywidualny, z zastosowaniem kotłów spełniających normy emisji określone w przepisach odrębnych.

➤ W zakresie ochrony krajobrazu kulturowego i zasobów kulturowych

Projekt planu nie zawiera ustaleń w zakresie ochrony dziedzictwa kulturowego i zabytków oraz dóbr kultury współczesnej – nie występują.

➤ W zakresie ochrony ludzi, ich mienia i warunków bytowania

Rozwiązania przyjęte w planie miejscowym dotyczące poszczególnych komponentów mają wpływ na jakość życia człowieka. Z uwagi na to, iż każde działanie, ingerencja człowieka w środowisko wiąże się z późniejszymi skutkami. Skutki owej ingerencji mogą ponownie mieć wpływ na samego człowieka. Dlatego też cel jakim jest ochrona środowiska powinien być uwzględniany w projektowanych dokumentach planistycznych. Przyjęte w analizowanym projekcie planu ustalenia umożliwiają zainwestowanie terenu przy jednoczesnym zachowaniu zasobów środowiska poprzez zachowanie kompromisu społeczno-gospodarczo-środowiskowego. Wynikiem tego będzie zrównoważony rozwój.

Przyjęte rozwiązania w projekcie planu nie kolidują z celami ochrony ustanowionymi na szczeblu międzynarodowym, wspólnotowym i krajowym.

## 6. Przewidywane oddziaływanie ustaleń projektu planu na środowisko

Wprowadzenie ustaleń projektu planu w życie będzie miało wpływ poszczególne elementy środowiska i może powodować uciążliwości wpływające negatywnie na jego stan. Ze względu na możliwość wystąpienia ww. uciążliwości, projekt planu wprowadza odpowiednie ustalenia, które mają za zadanie zapobiegać przekroczeniu dopuszczalnych wartości parametrów, charakteryzujących stan środowiska. Należy mieć na uwadze, iż znaczna część potencjalnych zmian w środowisku, związanych z realizacją ustaleń planu będzie zależna od technologii jakie zostaną zastosowane przy pracach związanych z realizacją założeń projektu planu.

### 6.1. Oddziaływanie na powierzchnię ziemi, w tym gleby

Oddziaływania na powierzchnię ziemi w tym gleby		
Rodzaj	Bezpośrednie	<b>U, ZN</b>
	Pośrednie	-
	Wtórne	-
	Skumulowane	-
Czas	Krótkoterminowe	-
	Średnioterminowe	-
	Długoterminowe	<b>U, ZN</b>
Mechanizm	Chwilowe	-
	Stałe	<b>U, ZN</b>
Ocena oddziaływania	Pozytywne	<b>ZN</b>
	Neutralne	<b>U</b>
	Negatywne	-

Teren opracowania nie posiada obowiązującego miejscowego planu zagospodarowania przestrzennego. Tereny objęte opracowaniem to tereny, dla których w projekt studium przewiduje kierunek rozwoju związany z zabudową mieszkalno-usługową. Badany obszar nie jest zabudowany budynkami trwale związanymi z gruntem ale na ww. terenie prowadzona jest działalność w postaci schroniska dla zwierząt. Niniejsza działalność stanowi rozwinięcie/poszerzenie działalności zlokalizowanej na terenach bezpośrednio przyległych. Obszar badań stanowi stosunkowo niewielki fragment terenu – biorąc to pod uwagę oraz podobne przeznaczenie terenów bezpośrednio przyległych można stwierdzić, iż skala oddziaływania na powierzchnię ziemi będzie stosunkowo niewielka.

Roślinność występująca na badanym terenie to głównie trawy, zakrzaczenia (roślinność szuwarowa) i drzewa (sosny). Drzewa występują nielicznie – stan zadrzewienia omawianego terenu różni się od przedstawionego na mapach czy portalach internetowych co stwierdzono przy okazji przeprowadzania wizji terenowej.

Na analizowanych terenach zostaną wprowadzone nowe inwestycje zmieni się stan istniejący. W wyniku ich realizacji i zmiany użytkowania terenu, powierzchnia ziemi ulegnie



przekształceniu dla potrzeb planowanych inwestycji. Oddziaływanie związane z nowymi inwestycjami może mieć charakter bezpośredni, długoterminowy, stały i negatywny. Negatywne oddziaływanie na powierzchnię ziemi w tym gleby może nastąpić m.in. w wyniku lokalnego uszczelnienia podłoża. Zgodnie z ustaleniami projektu planu dla nowych inwestycji postawione zostały warunki minimalnej powierzchni biologicznie czynnej oraz wskaźniki zabudowy, które redukują wielkości powierzchni nieprzepuszczalnych. Ponadto projekt planu wprowadza ustalenia dotyczące powierzchni działek budowlanych, nieprzekraczalnych linii zabudowy, gabarytów i geometrii nowej zabudowy. W związku z powyższym w wyniku wprowadzenia ww. nowych inwestycji oddziaływanie będzie miało charakter bezpośredni, długoterminowy, stały, neutralny.

Powyższe zapisy projektu planu pozwalają na zachowanie w granicach przedmiotowego obszaru powierzchni biologicznie czynnych zapewniających infiltrację wód powierzchniowych i kształtowanie zieleni, towarzyszącej zabudowie. Dodatkowo, aby ograniczyć negatywne skutki prac ziemnych powinno się powierzchnią warstwę gleby, zdjętą podczas prac budowlanych, powtórnie wykorzystać do np. niwelacji terenów drogowych, zagospodarowania całości terenu po zakończeniu budowy.

W celu zapobiegania możliwościom zanieczyszczenia powierzchni ziemi oraz gleb odpadami, zapisy projektu planu ustalają zagospodarowanie odpadów w sposób zgodny z obowiązującymi przepisami odrębnymi oraz obowiązującymi w tym zakresie przepisami lokalnymi.

Wyznaczenie w projekcie planu funkcji terenu zieleni naturalnej stanowi kontynuację dotychczasowego sposobu wykorzystania omawianego terenu. Oddziaływania będą miały charakter bezpośredni, długoterminowy, stały, pozytywny.

## **6.2. Oddziaływanie na zasoby naturalne**

Z uwagi na to, że analizowanym terenie nie występują udokumentowane zasoby naturalne takiej jak kruszywa, złoża ropy, pokłady torfu, itp., ustalenia projektu planu nie będą miały wpływu na zasoby naturalne.

### 6.3. Oddziaływanie na wody powierzchniowe i podziemne

Oddziaływania na wody powierzchniowe i podziemne		
Rodzaj	Bezpośrednie	<b>U, ZN</b>
	Pośrednie	-
	Wtórne	-
	Skumulowane	-
Czas	Krótkoterminowe	-
	Średnioterminowe	-
	Długoterminowe	<b>U, ZN</b>
Mechanizm	Chwilowe	-
	Stałe	<b>U, ZN</b>
Ocena oddziaływania	Pozytywne	<b>ZN</b>
	Neutralne	<b>U</b>
	Negatywne	-

Obszar objęty planem znajduje się w granicach Jednolitej Części Wód Podziemnych nr 39 zlokalizowanej w Regionie Wodnym Dolnej Wisły. Stan ilościowy oraz chemiczny JCWPd nr 39 został oceniony jako dobry. W ocenie ryzyka osiągnięcie celu środowiskowego (utrzymanie dobrego stanu) nie jest zagrożone.

Obecnie analizowany teren stanowi obszar schroniska dla zwierząt. Działalność ta jest rozszerzeniem działalności prowadzonej na terenach bezpośrednio przyległych do badanego obszaru. W związku z przeznaczeniem części ww. terenu w projekcie planu na tereny pod zabudowę nastąpi utwardzenie podłoża, a w związku z tym ograniczenie naturalnej infiltracji podłoża.

W przypadku realizacji nowych inwestycji na obszarach projektu planu może wystąpić zwiększenie powierzchni nieprzepuszczalnych, co będzie powodowało odwadnianie terenu i okresowe przesuszanie, zwiększy zapotrzebowanie na wodę, wzrost ryzyka przedostawania się substancji ropopochodnych oraz innych substancji chemicznych (w przypadku schroniska – zanieczyszczenia związane z przebywaniem zwierząt) do wód, wzrost liczby zrzucanych ścieków. Będą to oddziaływania bezpośrednie, długoterminowe, stałe, negatywne.

Projekt planu zawiera ustalenia, które pozwalają na ograniczenie negatywnego oddziaływania planowanych inwestycji na powierzchnię ziemi. W tym zakresie szczególnie istotne są ustalenia dotyczące powierzchni działek budowlanych, nieprzekraczalnych linii zabudowy, minimalnych procentów powierzchni biologicznie czynnych, gabarytów i geometrii nowej zabudowy.

Zgodnie z założeniami projektowymi realizacja zapisów planu przewiduje zapotrzebowanie w wodę oraz wytwarzanie ścieków (sanitarnych i deszczowych). Przewiduje się odprowadzanie ścieków poprzez sieć kanalizacji sanitarnej lub na zasadach zgodnych z przepisami odrębnymi. Natomiast wody opadowe i roztopowe z utwardzonych, szczelnych powierzchni dróg do otwartej lub zamkniętej sieci kanalizacji deszczowej wyposażonej w niezbędne urządzenia podczyszczające.

Dzięki zapisom projektu planu, na terenach przeznaczonych pod zabudowę, zachowany zostanie udział terenów biologicznie czynnych i utrzymana zdolność infiltracji podłoża. Wody opadowe będą przenikać do gruntu zasilając warstwy wodonośne i chroniąc grunt przed nadmiernym przesychnaniem. Oddziaływania będą miały charakter bezpośredni, długoterminowy, stały, pozytywny. Powyższe ustalenia i rozwiązania w wystarczający sposób zminimalizują ryzyko wystąpienia negatywnego oddziaływania na stan czystości wód powierzchniowych, podziemnych i gruntów.

Wyznaczenie w projekcie planu funkcji terenu zieleni naturalnej stanowi kontynuację dotychczasowego sposobu wykorzystania omawianego terenu. Zachowany zostanie duży udział terenów biologicznie czynnych i utrzymana zdolność infiltracji podłoża. Wody opadowe będą przenikać do gruntu zasilając warstwy wodonośne i chroniąc grunt przed nadmiernym przesychnaniem. Oddziaływania będą miały charakter bezpośredni, długoterminowy, stały, pozytywny.

#### 6.4. Oddziaływanie na powietrze atmosferyczne

Oddziaływania na powietrze atmosferyczne		
Rodzaj	Bezpośrednie	<b>U, ZN</b>
	Pośrednie	-
	Wtórne	-
	Skumulowane	-
Czas	Krótkoterminowe	-
	Średnioterminowe	-
	Długoterminowe	<b>U, ZN</b>
Mechanizm	Chwilowe	-
	Stałe	<b>U, ZN</b>
Ocena oddziaływania	Pozytywne	<b>ZN</b>
	Neutralne	<b>U</b>
	Negatywne	-

Plan ustala, iż zaopatrzenie w ciepło dla projektowanej zabudowy należy realizować w sposób indywidualny, z zastosowaniem kotłów spełniających normy emisji określone w przepisach odrębnych. Oddziaływania będą miały charakter bezpośredni, długoterminowy, stały, neutralny.

Na terenach ewentualnych nowych inwestycji, w czasie wykonywania prac budowlanych, może wystąpić okresowe pylenie oraz emisja zanieczyszczeń gazowych pochodzących z maszyn i urządzeń budowlanych. Uciążliwości te mogą występować krótkookresowo w skali lokalnej i będą ograniczone do terenów prowadzonych prac budowlanych.

Oddziaływaniem pośrednim, długoterminowym, chwilowym, negatywnym terenów projektowanej zabudowy będzie okresowy wzmożony ruch samochodowy do miejsca i z miejsca w/w zabudowy.

Wyznaczenie w projekcie planu funkcji terenu zieleni naturalnej stanowi kontynuację dotychczasowego sposobu wykorzystania omawianego terenu. Oddziaływania będą miały charakter bezpośredni, długoterminowy, stały, pozytywny.

## 6.5. Klimat akustyczny

Projekt planu ustala, iż tereny funkcjonalne wyznaczone w planie nie podlegają ochronie akustycznej na podstawie przepisów dotyczących ochrony środowiska w zakresie dopuszczalnych poziomów hałasu.

Tabela nr 5. Dopuszczalne poziomy hałasu w środowisku powodowanego przez poszczególne grupy źródeł hałasu, z wyłączeniem hałasu powodowanego przez starty, lądowania i przeloty statków powietrznych oraz linie elektroenergetyczne, wyrażone wskaźnikami  $L_{Aeq D}$  i  $L_{Aeq N}$ , które to wskaźniki mają zastosowanie do ustalania i kontroli warunków korzystania ze środowiska, w odniesieniu do jednej doby (Rozporządzenia Ministra Środowiska z 14 czerwca 2007r. w sprawie dopuszczalnych poziomów hałasu w środowisku (t. j. Dz. U. z 2014 r. poz.112)).

Lp.	Rodzaj terenu	Dopuszczalny poziom hałasu w [dB]			
		Drogi lub linie kolejowe		Pozostałe obiekty i działalność będąca źródłem hałasu	
		$L_{Aeq D}$ przedział czasu odniesienia równy 16 godzinom	$L_{Aeq N}$ przedział czasu odniesienia równy 8 godzinom	$L_{Aeq D}$ przedział czasu odniesienia równy 8 najmniej korzystnym godzinom dnia kolejno po sobie następującym	$L_{Aeq N}$ przedział czasu odniesienia równy 1 najmniej korzystnej godzinie nocy
1	a) Tereny zabudowy mieszkaniowej wielorodzinnej i zamieszkania zbiorowego b) Tereny zabudowy zagrodowej c) Tereny rekreacyjno-wypoczynkowe <sup>1)</sup> Tereny mieszkaniowo-usługowe	65	56	<u>55</u>	<u>45</u>

Objaśnienia:

<sup>1)</sup> W przypadku niewykorzystywania tych terenów, zgodnie z ich funkcją, w porze nocy, nie obowiązuje na nich dopuszczalny poziom hałasu w porze nocy.

W przypadku realizacji nowych inwestycji, oddziaływanie negatywne, krótkoterminowe może wystąpić na etapie prac budowlanych i związane będzie z uciążliwościami emitowanymi przez pracujące maszyny, tj. głównie z hałasem i obniżeniem jakości krajobrazu. Ponadto należy zwrócić uwagę, że oddziaływanie akustyczne na środowisko występujące okresowo w trakcie prac budowlanych nie podlega regulacjom prawnym z zakresu ochrony przed hałasem.

Projekt planu nie ustala dopuszczalnych poziomów hałasu na terenach projektowanych funkcji. Przewidywane zagospodarowanie terenu związane z prowadzeniem schroniska dla

zwierząt w trakcie jej normalnej eksploatacji może generować uciążliwości dla ludzi, jednakże w najbliższym sąsiedztwie zabudowa mieszkaniowa nie występuje.

## 6.6. Oddziaływanie w zakresie promieniowania elektromagnetycznego

**Pole elektromagnetyczne** – zgodnie z art. 3 pkt 18) ustawy Prawo ochrony środowiska z dnia 27 kwietnia 2001 r. (t.j. Dz.U. z 2019 r., poz. 1396), ilekroć w tej ustawie jest mowa o polach elektromagnetycznych – rozumie się przez to pola elektryczne, magnetyczne oraz elektromagnetyczne o częstotliwościach od 0 Hz do 300 GHz; szczególny stan materii, charakteryzujący wszelkie oddziaływania pomiędzy ładunkami elektrycznymi, prądami elektrycznymi i dipolami magnetycznymi równocześnie za pośrednictwem pola elektrycznego i pola magnetycznego. Pole elektromagnetyczne opisują takie wielkości fizyczne jak np. gęstość mocy pola, podawana w watach na metr kwadratowy ( $W/m^2$ ), natężenie składowej elektrycznej pola, podawane w voltach na metr ( $V/m$ ), natężenie składowej magnetycznej pola, podawane w amperach na metr ( $A/m$ ).

Wyróżniamy dwa rodzaje źródeł pola elektromagnetycznego występującego w środowisku: naturalne, obejmujące naturalne promieniowanie Ziemi, Słońca i jonosfery oraz sztuczne.

Szczególnie powszechne są sztuczne źródła pola elektromagnetycznego o częstotliwości 50 Hz- głównie urządzenia elektryczne. Specyfika pola elektromagnetycznego wytwarzanego przez takie urządzenia powoduje, że można w jego przypadku oddzielnie rozpatrywać składową elektryczną i magnetyczną. Pole magnetyczne towarzyszy każdemu przepływowi prądu, a pole elektryczne występuje wszędzie tam, gdzie pojawia się napięcie elektryczne.

Do pozostałych sztucznych źródeł pola elektromagnetycznego średnich i wysokich częstotliwości należą przede wszystkim radiowo-telewizyjne stacje nadawcze, stacje bazowe telefonii komórkowej, urządzenia radiolokacyjne używane w sektorze wojskowym oraz urządzenia radionawigacyjne portów lotniczych i portów morskich. Ponadto istotnym źródłem pola elektromagnetycznego jest również radiokomunikacja amatorska, w tym stacje fal długich i nadajniki CB.

**Dopuszczalne wartości parametrów fizycznych pól elektromagnetycznych** określa Rozporządzenie Ministra Środowiska z dnia 17 lutego 2020 r. w sprawie sposobów sprawdzania dotrzymania dopuszczalnych poziomów pól elektromagnetycznych w środowisku (Dz.U. 2019 r. poz. 1396 z późn. zm.).

Na terenie objętym opracowaniem występują sieci elektroenergetyczne średniego napięcia. Dla tego typu inwestycji oraz stacji bazowych telefonii komórkowej itp. urządzeń, które to mogłyby być źródłem emisji fal elektromagnetycznych o natężeniu szkodliwym dla człowieka wskazano postępowanie zgodnie z zaleceniami właścicieli w/w urządzeń i instalacji tj. zachowywanie normatywnych odległości w stosunku do lokowania wszelkiego typu infrastruktury na terenie której przebywać będą ludzie.

## 6.7. Oddziaływanie na szatę roślinną, świat zwierzęcy i różnorodność biologiczną

Oddziaływania na szatę roślinną, świat zwierzęcy i różnorodność biologiczną		
Rodzaj	Bezpośrednie	U, ZN
	Pośrednie	-
	Wtórne	-
	Skumulowane	-
Czas	Krótkoterminowe	-
	Średnioterminowe	-
	Długoterminowe	U, ZN
Mechanizm	Chwilowe	-
	Stałe	U, ZN
Ocena oddziaływania	Pozytywne	ZN
	Neutralne	U
	Negatywne	-

Analizowany obszar charakteryzuje się krajobrazem antropogenicznym. Analizowany teren stanowi obszar zagospodarowany – schronisko dla zwierząt. Porośnięty jest głównie roślinnością niską, zakrzaczony (roślinność szuwarowa w północno-wschodniej części) z nielicznymi drzewami. Stopień zadrzewienia odbiega od przedstawionego na mapach i portalach internetowych co przedstawiają zdjęcia z przeprowadzonej wizji terenowej.

Na omawianym obszarze, poza zwierzętami związanymi z prowadzoną działalnością, mogą występować wyłącznie zwierzęta małe, które będą w stanie przedostać się przez istniejące ogrodzenie. W trakcie przeprowadzania wizji terenowej nie zaobserwowano zwierząt, roślin i grzybów chronionych.

W trakcie realizacji nowych inwestycji, możliwe jest miejscowe usunięcie wierzchniej warstwy ziemi z istniejącą roślinnością. Aktualny stan roślinności na analizowanym obszarze nie przedstawia szczególnych walorów przyrodniczych, przekształcenie stanu zieleni nie będzie istotnym oddziaływaniem na środowisko. Projekt planu wyznacza minimalny udział powierzchni biologicznie czynnej, co warunkuje zagospodarowanie terenu zielenią.

Obszar projektu planu nie stanowi korytarza ekologicznego dla migracji zwierząt, jednakże wyznaczone obszary terenów zieleni zapewniają możliwość migracji niektórych zwierząt.

W związku z funkcjonowaniem sprzętu budowlanego w trakcie realizacji nowych inwestycji można spodziewać się migracji niektórych gatunków zwierząt z terenów objętych pracami budowlanymi. Przewiduje się, że migracja ta będzie czasowa i nastąpi na tereny sąsiednie. Jednakże, ze względu na to, iż dla obserwowanej fauny, w szczególności ptaków, poziom antropopresji stanowi czynnik tła, przewiduje się, iż z pewnością znaczna część z obecnych tu ptaków będzie wykorzystywała opisywany teren jak dotychczas, także w trakcie realizacji założeń projektu planu. Jednakże w bezpośrednim sąsiedztwie znajdują się podobne siedliska jak np. tereny zieleni, które mogą być wykorzystywane przez te ptaki jako teren żerowania, w związku z czym nie przewiduje się by realizacja założeń projektu planu znacząco oddziaływała na populacje ptaków opisywanego terenu. Projekt planu nie niesie z sobą zagrożeń dla obszarów chronionych Natura 2000.

Zniszczona w trakcie prowadzenia prac budowlanych szata roślinna, może zostać odbudowana po ukończeniu budowy. Biorąc pod uwagę niewielką powierzchnię objętą tego rodzaju przeznaczeniem, oddziaływanie to nie będzie znaczne. Oddziaływania będą miały charakter bezpośredni, długoterminowy, stały, neutralny.

Wyznaczenie w projekcie planu funkcji terenu zieleni naturalnej stanowi kontynuację dotychczasowego sposobu wykorzystania omawianego terenu. Będą zapewniać przestrzeń życiową dla niektórych gatunków zwierząt. Ww. funkcja planistyczna będzie miała bezpośredni, długoterminowy, stały i pozytywny wpływ na szatę roślinną, świat zwierzęcy i różnorodność biologiczną. Oddziaływania będą miały charakter bezpośredni, długoterminowy, stały, pozytywny.

## 6.8. Oddziaływanie na krajobraz

Oddziaływania na krajobraz		
Rodzaj	Bezpośrednie	<b>U, ZN</b>
	Pośrednie	-
	Wtórne	-
	Skumulowane	-
Czas	Krótkoterminowe	-
	Średnioterminowe	-
	Długoterminowe	<b>U, ZN</b>
Mechanizm	Chwilowe	-
	Stałe	<b>U, ZN</b>
Ocena oddziaływania	Pozytywne	<b>ZN</b>
	Neutralne	<b>U</b>
	Negatywne	-

Według informacji zebranych w trakcie przeprowadzania wizji terenowej teren opracowania jest już zagospodarowany. Na ww. terenach już zainwestowanych nie zmieni się charakter oddziaływania. W przypadku realizacji nowych inwestycji, projekt planu ustala m.in. zastosowanie do budowy budynków materiałów takich jak cegła, kamień, drewno, blacha, panele elewacyjne, tynki w kolorystyce pastelowej. Barwy elewacji sprzyjają zachowaniu harmonii w krajobrazie. Będzie to oddziaływanie bezpośrednie, długotrwałe, stałe i neutralne.

W trakcie realizacji nowych inwestycji początkowo ucierpieć może estetyka przedmiotowego terenu (oddziaływania niekorzystne krótkoterminowe, chwilowe), co będzie związane z procesami budowlanymi. Na etapie funkcjonowania zabudowy, projektowane budynki swym charakterem i kubaturą nie powinny różnić się od zabudowy sąsiedniej.

Wyznaczenie w projekcie planu funkcji terenu zieleni naturalnej stanowi kontynuację dotychczasowego sposobu wykorzystania omawianego terenu i będzie miało bezpośredni, długoterminowy, stały i pozytywny wpływ na krajobraz - wpłynie na poprawę wizualną krajobrazu.

## 6.9. Oddziaływania na zabytki i dobra materialne

W granicach terenu opracowania nie występują obiekty i obszary objęte prawnymi formami ochrony. W związku z powyższym nie przewiduje się negatywnego wpływu ustaleń projektu planu na zabytki.

## 6.10. Oddziaływania na życie i zdrowie ludzi

Oddziaływania na życie i zdrowie ludzi		
Rodzaj	Bezpośrednie	U, ZN
	Pośrednie	-
	Wtórne	-
	Skumulowane	-
Czas	Krótkoterminowe	-
	Średnioterminowe	-
	Długoterminowe	U, ZN
Mechanizm	Chwilowe	-
	Stałe	U, ZN
Ocena oddziaływania	Pozytywne	ZN
	Neutralne	U
	Negatywne	-

Projekt planu ustala zakaz lokalizacji inwestycji mogących znacząco oddziaływać na środowisko za wyjątkiem inwestycji celu publicznego z zakresu infrastruktury technicznej, zgodnie z przepisami odrębnymi.

W przypadku realizacji nowych inwestycji oddziaływanie negatywne, krótkoterminowe może wystąpić na etapie prac budowlanych i związane będzie z uciążliwościami emitowanymi przez pracujące maszyny, tj. głównie z hałasem i obniżeniem jakości krajobrazu. Ponadto należy zwrócić uwagę, że oddziaływanie akustyczne na środowisko występujące okresowo w trakcie trwania prac budowlanych nie podlega regulacjom prawnym z zakresu ochrony przed hałasem.

Projekt planu ustala, iż tereny funkcjonalne wyznaczone w planie nie podlegają ochronie akustycznej na podstawie przepisów dotyczących ochrony środowiska w zakresie dopuszczalnych poziomów hałasu. Przewidywane zagospodarowanie terenu związane z zabudową w trakcie jej normalnej eksploatacji może generować uciążliwość dla ludzi w postaci hałasu generowanego przez przebywające na tym terenie zwierzęta. Należy jednak uwzględnić to, iż prowadzona na omawianym terenie działalność jest rozszerzeniem działalności terenów bezpośrednio przyległych generujących podobny hałas. Istoty jest fakt, iż w bezpośrednim sąsiedztwie badanego terenu nie ma zlokalizowanych terenów mieszkaniowych. Oddziaływania będą miały charakter bezpośredni, długoterminowy, stały, neutralny.

Wyznaczenie w projekcie planu funkcji terenu zieleni naturalnej stanowi kontynuację dotychczasowego sposobu wykorzystania omawianego terenu i zachowuje wartości przyrodnicze terenów otwartych co wpływa pozytywnie na życie i zdrowie ludzi. Oddziaływania będą miały charakter bezpośredni, długoterminowy, stały, pozytywny.



## **6.11. Oddziaływanie na obszary chronione**

Obszar objęty opracowaniem położony jest poza wszelkimi formami ochrony przyrody takimi jak: obszary chronionego krajobrazu, obszary Natura 2000, parki krajobrazowe, parki narodowe, rezerваты, użytki ekologiczne czy zespoły przyrodniczo-krajobrazowe.

Najbliżej położonym, w stosunku do badanego terenu, obszarem chronionym jest obszar Natura 2000 Dolina Drwęcy PLH280001 (Dz. Urz. Woj. Kuj.-Pom. z 2016 r. poz. 191). Odległość wynosi około 50 m. Oddziaływanie jakie przyszłe inwestycje mogą wywrzeć na najbliższym położonym obszarze chronionym będą zbliżone do oddziaływania jakie wywiera obszar sąsiedni (na zachód od analizowanego terenu). Charakter ww. terenów sąsiednich jest związany z zabudową przemysłowo-usługową. Teren opracowania jest położony przy zbiegu szlaków komunikacyjnych tj. ul. Olsztyńską i linią kolejową. Ponadto można powiedzieć, iż analizowany obszar jest otoczony terenami miejskimi (północna granica badanego obszaru stanowi również granicę miasta Ostróda). Podsumowując ww. lokalizację i ustaloną w projekcie planu funkcję, oddziaływanie jakie niniejsza funkcja może wywierać na obszar chroniony znajdujący się poza granicami badanego terenu, będzie miało charakter bezpośredni, długoterminowy, stały, neutralny.

## **6.12. Oddziaływanie na tereny sąsiednie**

Bezpośrednie sąsiedztwo analizowanego terenu: od strony zachodniej – zabudowa produkcyjno-usługowa, od strony północnej – droga publiczna (ul. Olsztyńska) tereny miejskie, od strony wschodniej i zachodniej tereny rolnicze i leśne.

Projektowana w projekcie planu zabudowa będzie stanowić kontynuację zabudowy obecnego wykorzystania terenów sąsiednich. Oddziaływania będą miały charakter bezpośredni, długoterminowy, stały, neutralny.

## **7. Stan środowiska na obszarach objętych przewidywanym znaczącym oddziaływaniem**

Znaczący wpływ na środowisko ma lokalizacja przedsięwzięć mogących zawsze znacząco oddziaływać na środowisko - Rozporządzenie Rady Ministrów z dnia 10 września 2019 r. w sprawie przedsięwzięć mogących znacząco oddziaływać na środowisko, zaliczane są do kategorii przedsięwzięć mogących potencjalnie znacząco oddziaływać na środowisko (Dz.U. 2019 poz.1839).

Na obszarze objętym opracowaniem nie przewiduje się lokalizacji przedsięwzięć mogących zawsze znacząco oddziaływać na środowisko. Projekt planu zakazuje lokalizacji przedsięwzięć mogących zawsze znacząco oddziaływać na środowisko, za wyjątkiem inwestycji celu publicznego z zakresu infrastruktury technicznej.

Ewentualne uciążliwości powstające w wyniku realizacji ustaleń projektu planu nie powinny wykraczać poza granice opracowania -oddziaływania zbliżone do oddziaływań terenów sąsiednich.

Przy wprowadzeniu ustaleń projektu planu nie przewiduje się wystąpienia znaczących oddziaływań na środowisko. Niniejsze ustalenia nie powinny powodować przekroczenia określonych prawem standardów jakości środowiska, a tym samym nie powinny wprowadzać istotnego zagrożenia dla liczebności i bioróżnorodności gatunków. Nie przewiduje się powstania istotnych barier dla migracji gatunków kluczowych i chronionych, zagrożenia dla obszarów przyrodniczo cennych.

Wprowadzenie ustaleń projektu planu nie powinno wyrzeć negatywnego oddziaływania na najbliższe położone obszary chronione w tym na najbliższe obszary Natura 2000.

Szczegółowy opis i wpływ projektowanego dokumentu na poszczególne elementy środowiska - rozdział 6.

## **8. Rozwiązania alternatywne do rozwiązań zawartych w miejscowym planie**

Według metodologii opracowania Prognozy należy przedstawić propozycje rozwiązań alternatywnych do przewidzianych w projekcie planu. Ww. rozwiązania alternatywne mają na celu osiągnięcie celu stwarzając mniejsze negatywne oddziaływania na środowisko.

Projekt planu zmienia obecne zagospodarowanie terenu (według ewidencji obszar rolniczy i leśny) na zabudowę mieszkaniowo-usługową. Zgodnie z przeprowadzoną wizją terenową, analizowany teren jest już częściowo zagospodarowany – nowo zaplanowana funkcja nie powinna znacząco wpłynąć na zmianę oddziaływania na środowisko.

Z punktu widzenia ochrony środowiska naturalnego, najbardziej neutralnym rozwiązaniem było by zaniechanie podejmowania jakichkolwiek działań. Środowisko naturalne pozostałoby w stanie obecnym. Jednakże taki stan w dalszej perspektywie mógłby generować niekontrolowany rozwój zabudowy i stopniowe pogorszenie stanu środowiska naturalnego. W związku z powyższym zablokowanie inwestycji poprzez nie wprowadzanie w życie ustaleń projektu planu niesie za sobą znacznie większe negatywne skutki. Dlatego też wariant inny niż przedstawiony w projekcie planu nie jest brany pod uwagę.

## **9. Rozwiązania mające na celu zapobieganie, ograniczenie lub kompensację przyrodniczą negatywnych oddziaływań na środowisko, mogących być rezultatem realizacji projektu miejscowego**

W miejscowym planie zagospodarowania przestrzennego przewiduje się cele, które zakładają zapobieganie, ograniczenie lub niedopuszczanie do negatywnego wpływu inwestycji na środowisko. Proponowane rozwiązania umożliwiają złagodzenia oraz likwidację negatywnych wpływów na środowisko przyrodnicze.

W zakresie ochrony środowiska, przyrody i krajobrazu plan wprowadza następujące zasady:

### **1. Ustala zasady w zakresie ochrony środowiska:**

- 1)** zakazuje lokalizacji przedsięwzięć mogących zawsze znacząco oddziaływać na środowisko, określonych w przepisach odrębnych, za wyjątkiem inwestycji celu publicznego z zakresu infrastruktury technicznej;
- 2)** zakazuje zmiany kierunku odpływu wody opadowej ze szkodą dla gruntów sąsiednich, zgodnie z przepisami odrębnymi;
- 3)** tereny funkcjonalne wyznaczone w planie nie podlegają ochronie akustycznej na podstawie przepisów dotyczących ochrony środowiska w zakresie dopuszczalnych poziomów hałasu;
- 4)** w granicach planu nie występują prawne formy ochrony przyrody, o których mowa w przepisach odrębnych.

2. Na terenie objętym opracowaniem planu nie wyznaczono krajobrazów priorytetowych z powodu braku opracowania audytu krajobrazowego, w którym określa się granice ich występowania.

Realizacja ustaleń projektu planu nie stwarza zagrożenia dla form ochrony przyrody w jego otoczeniu, a w szczególności:

- nie wpłynie na pogorszenie stanu siedlisk przyrodniczych oraz siedlisk gatunków roślin i zwierząt chronionych w sieci obszarów Natura 2000,
- nie wpłynie na spójność obszarów Natura 2000.

W związku z powyższym realizacja planu (rodzaj proponowanego zainwestowania) nie niesie specjalnych zagrożeń dla środowiska. Jednakże sposób ich realizacji wymaga wprowadzenia pewnych ograniczeń i zakazów w celu minimalizacji zagrożeń negatywnych oddziaływań:

- na etapie wznoszenia zainwestowania istotnym zagrożeniem będzie nadmierny hałas związany ze wznoszeniem zabudowy, utwardzaniem nawierzchni dróg itp. Nastąpi również ubytek szaty roślinnej związanej z realizacją zapisów planu. W związku z powyższym na etapie inwestycyjnym należy zastosować technologie ograniczające w sposób maksymalny hałas oraz maksymalne ograniczenie rozmiarów budów w celu ograniczenia przekształceń wierzchniej warstwy litosfery w trakcie prac ziemnych;
- zabezpieczenia gruntu i wód w rejonie inwestycji przed zanieczyszczeniami związanymi z pracą sprzętu zmechanizowanego i składowaniem materiałów budowlanych;
- eliminacja zanieczyszczenia terenu odpadami, zwłaszcza resztkami żużlu i asfaltu oraz innych substancji o utrudnionej biodegradacji;
- rekultywacja zniszczonych w procesach budowlanych terenów;
- maksymalne skrócenie czasu trwania prac budowlanych;
- wprowadzenie wielowarstwowej i wielogatunkowej zieleni o funkcji izolacyjno-krajobrazowej, towarzyszącej obiektom kubaturowym (na terenach biologicznie czynnych) oraz wzdłuż ciągów komunikacyjnych (szpalery drzew przyulicznych);
- kształtowanie zieleni z zastosowaniem gatunków przystosowanych do warunków siedliskowych obszaru planu oraz odpornych na komunikacyjne zanieczyszczenia atmosfery;
- podczas realizacji przedsięwzięć należy działać zgodnie z ogólnie przyjętymi zasadami minimalizacji negatywnych skutków oddziaływania na środowisko naturalne. Dotyczy to takich aspektów jak hałdowanie gruntów w celu ponownego wykorzystania itp.

Przed rozpoczęciem prac budowlanych niezbędne jest wykonanie szczegółowych badań geotechnicznych podłoża budowlanego i określenie sposobów jego przystosowania dla określonych zamierzeń inwestycyjnych.

Ponadto w celu efektywnego ograniczenia negatywnych oddziaływań na środowisko, będących wynikiem realizacji ustaleń planu należy podejmować takie działania jak:

- rewaloryzacja zadrzewienia o istotnej roli ekologicznej i krajobrazowej,
- usuwanie lub osłanianie zielenią elementów dysharmonijnych w strukturze krajobrazu;
- ochrona przed wycinką istniejących drzew, które mają duży wpływ na kształtowanie walorów estetycznych krajobrazu, uzupełnienie istniejących zadrzewień ulicznych oraz promowanie wprowadzenia nowych zadrzewień;
- zwrócenie szczególnej uwagi na układ przestrzenny przyszłych obiektów (właściwe usytuowanie obiektów kubaturowych nie będzie miało negatywnego wpływu na lokalny mikroklimat);
- w trakcie przygotowywania i realizacji inwestycji należy zapewnić oszczędne korzystanie z terenu, a wykorzystywanie i przekształcanie elementów przyrodniczych dopuszcza się wyłącznie w takim zakresie, w jakim jest to konieczne w związku z realizacją konkretnej inwestycji;
- wszelkie działania muszą być poprzedzone wykonaniem inwentaryzacji szczegółowej drzew i krzewów w granicach wydzielonych terenów, a wszelkie nowe nasadzenia należy poprzedzić wykonaniem projektu zieleni, powiązanego w planowanym funkcjami;
- ograniczenie zabudowy na terenach cennych ekologicznie poprzez zmniejszenie powierzchni zabudowy.

Oceniając wskazane ustalenia planu miejscowego pod kątem zabezpieczenia środowiska i zdrowia ludzi oraz prawidłowego gospodarowania zasobami przyrody należy stwierdzić, że wskazane sposoby zapobiegania i zmniejszania negatywnego oddziaływania na środowisko poszczególnych przedsięwzięć inwestycyjnych są wystarczające.

Ustalenia planu dotyczące zabezpieczeń przed negatywnym oddziaływaniem na środowisko, w zasadzie eliminują możliwość powstania zagrożeń związanych z zabudową mieszkaniową i rekreacyjną obszaru. Źródłem zagrożeń może być zaniechanie lub niepełna realizacja ustaleń planu w dziedzinie pełnego lub fragmentarycznego uzbrojenia terenu czy zastosowania narzędzi ochrony warunków życia mieszkańców

Podsumowując zastosowanie się do wszystkich ustaleń projektowanego dokumentu i powyższych wytycznych powinno znacznie ograniczyć lub nawet wykluczyć część negatywnych oddziaływań na środowisko.

## **10. Przewidywane metody analiz skutków realizacji postanowień projektowanego dokumentu oraz częstotliwość jej przeprowadzania**

W ramach analizy zmian w zagospodarowaniu przestrzennym, dokonywanej zgodnie z ustawą z dnia 27 marca 2003r. o planowaniu i zagospodarowaniu przestrzennym (t.j. Dz. U. 2020.293), wprowadza się monitoring skutków realizacji ustaleń Planu. Dotyczy on zgodności realizacji inwestycji z ustaleniami zawartymi w projekcie planu oraz wpływu przedsięwzięcia na środowisko.

W celu właściwej realizacji planowanego przedsięwzięcia, należy wprowadzić monitoring dotyczący m.in.: sposobu realizacji zainwestowania, stanu realizacji inwestycji sanitarnych, pomiary stanu czystości wód powierzchniowych i podziemnych, pomiaru oddziaływania akustycznego nowopowstałej zabudowy.

Instytucją odpowiedzialną za monitoring jakości środowiska przyrodniczego w województwie warmińsko - mazurskim jest Wojewódzki Inspektorat Ochrony Środowiska w Olsztynie (WIOŚ). Celem państwowego monitoringu środowiska (PMŚ) jest wspomaganie działań na rzecz ochrony środowiska, zarządzania środowiskiem i wdrażania zasad zrównoważonego rozwoju poprzez systematyczne informowanie organów administracji i społeczeństwa o:

- jakości elementów przyrodniczych, dotrzymany standardów jakości środowiska określonych przepisami oraz obszarach występowania przekroczeń tych standardów,
- występujących zmianach jakości elementów przyrodniczych i przyczynach tych zmian, w tym powiązaniach przyczynowo-skutkowych występujących pomiędzy emisjami i stanem elementów przyrodniczych.

Ponadto zadaniem państwowego monitoringu środowiska jest monitorowanie: jakości powietrza, wód powierzchniowych i podziemnych, hałasu i wibracji, pól elektromagnetycznych, gospodarki odpadami, gleb.

Inną instytucją biorącą udział w procesie monitoringu stanu środowiska przyrodniczego i mogącą wyeliminować oddziaływania niekorzystne na terenie powiatu ostródzkiego jest m.in. Powiatowa Stacja Sanitarно–Epidemiologiczna w Ostródzie.

Wyniki monitoringu realizacji planu są zamieszczane w corocznych sprawozdaniach. Najistotniejsze czynniki podlegające kontroli to: stan jakościowy powietrza oraz stan natężenia hałasu generowanego przez instalacje intensywnej produkcji rolnej.

## **11. Informacje o możliwym transgranicznym oddziaływaniu na środowisko**

Omawiane przedsięwzięcie należy zaliczyć do lokalnych. Teren opracowania projektu planu znajduje się w odległości ponad 50 km od granic RP. W związku z powyższym nie wystąpią transgraniczne oddziaływania na środowisko.

## **12. Wskazanie napotkanych trudności wynikających z niedostatków techniki lub luk we współczesnej wiedzy**

Określone w projekcie planu funkcje są funkcjami powszechnie występującymi, typowymi inwestycjami małej skali. Ponadto jest to zainwestowanie podobne jak w przypadku terenów przyległych. Dlatego też analiza wpływu niniejszej inwestycji nie sprawia większych trudności.

## **13. Zapobieganie, ograniczenia lub kompensacja przyrodnicza negatywnych skutków oddziaływań przyszłego użytkowania terenu na środowisko.**

W celu zapobiegania, ograniczenia lub kompensacji przyrodniczej negatywnych skutków oddziaływań przyszłego użytkowania terenu, projekt planu miejscowego powinien zawierać najważniejsze wytyczne dotyczące zasad z zakresu ochrony środowiska, ochrony przyrody i krajobrazu zawartych w rozdziale 9. Ponadto przyszłe inwestycje planowane na omawianym obszarze powinny być realizowane z uwzględnieniem pewnych ograniczeń i zakazów wymienionych w ww. rozdziale.

Wyniki wykonywanych prac kontrolnych (monitoringu) powinny wskazywać na niskie oddziaływania na środowisko naturalne. W przypadku wykazania negatywnego znaczącego oddziaływania wskazać działania zapobiegawcze lub rozważyć możliwość wstrzymania dalszych działań inwestycyjnych.

## 14. Wnioski

Projekt planu miejscowego wprowadza na obszar opracowania następujące funkcje: teren zabudowy usługowej, teren zieleni naturalnej.

W niniejszym dokumencie prognozy oddziaływania na środowisko dla projektu miejscowego planu zagospodarowania przestrzennego dla działek ew. Nr 370/2, 370/3, 370/4, położonych w obrębie Lubajny gmina Ostróda, przeprowadzona została szczegółowa analiza oddziaływania na następujące składniki środowiska:

- powierzchnię ziemi, w tym gleby
- zasoby naturalne,
- wody powierzchniowe i podziemne,
- powietrze atmosferyczne,
- klimat akustyczny,
- promieniowanie elektromagnetyczne,
- szatę roślinną, świat zwierzęcy i różnorodność biologiczną,
- krajobraz,
- zabytki i dobra materialne,
- życie i zdrowie ludzi,
- obszary chronione,
- tereny sąsiednie.

Z powyższej szczegółowej analizy wynika, iż wprowadzenie ww. funkcji na danym terenie nie niesie ze sobą zagrożeń środowiskowych, a **oddziaływanie jakie planowane funkcje wywierają na poszczególne składniki środowiska będą miały charakter bezpośredni, długoterminowy, stały, neutralny**. Pozytywne będzie zachowanie obszaru, jako terenów zieleni naturalnej. W trakcie przeprowadzania ww. analizy, w celu udowodnienia oceny oddziaływania przedstawione zostały konkretne zapisy projektu planu. Przeprowadzono też analizę ewentualnych rozwiązań alternatywnych, po której to analizie stwierdzono, że funkcje jakie wprowadza ww. projekt planu będą najlepszą formą zagospodarowania analizowanego terenu.

Ponadto stwierdzono, iż ewentualne uciążliwości powstające w wyniku realizacji ustaleń projektu planu **nie powinny wykroczać poza granice opracowania**.

Udowodniono, że **nie wystąpią transgraniczne oddziaływania na środowisko**.

Przy wprowadzeniu ustaleń projektu planu **nie przewiduje się wystąpienia znaczących oddziaływań na środowisko**. Niniejsze ustalenia nie powinny powodować przekroczenia określonych prawem standardów jakości środowiska, a tym samym nie powinny wprowadzać istotnego zagrożenia dla liczebności i bioróżnorodności gatunków. **Nie przewiduje się** powstania istotnych barier dla migracji gatunków kluczowych i chronionych, **zagrożenia dla obszarów przyrodniczo cennych**.

Ustalenia projektu planu **nie wpłyną negatywnie na obszary chronione** położone w sąsiedztwie omawianych terenów. Oddziaływanie nie będzie odbiegać od oddziaływania terenów sąsiednich. Szczegółowa analiza oddziaływania ustaleń projektu planu na obszary chronione została opisana w rozdziale nr 2.6 „Obszary chronione” oraz w rozdziale 6.11 „Oddziaływanie na obszary chronione”.

W zakresie ochrony środowiska przyrodniczego przed zanieczyszczeniem i degradacją walorów przyrodniczo-krajobrazowych, w ustaleniach projektu planu zawarto warunki dotyczące:



kształtowania ładu przestrzennego; ochrony środowiska i przyrody; wielkości i charakteru zagospodarowania; powierzchni terenu biologicznie czynnego; zaopatrzenia w media i inną infrastrukturę techniczną; zasady usuwania odpadów komunalnych; ścieków bytowych, wód opadowych i roztopowych.

Ustalenia planu miejscowego pod kątem zabezpieczenia środowiska i zdrowia ludzi oraz prawidłowego gospodarowania zasobami przyrody zapewnią zmniejszenie i zapobiegą negatywnemu oddziaływaniu na środowisko poszczególnych przedsięwzięć inwestycyjnych.

Ustalenia planu dotyczące zabezpieczeń przed negatywnym oddziaływaniem na środowisko, w zasadzie eliminują możliwość powstania zagrożeń związanych z zabudową obszaru. Ustalono, iż źródłem zagrożeń może być zaniechanie lub niepełna realizacja ustaleń planu w dziedzinie pełnego lub fragmentarycznego uzbrojenia terenu czy zastosowania narzędzi ochrony warunków życia mieszkańców.

Nie stwierdzono też aby istniejąca forma zagospodarowania terenów sąsiednich miała jakikolwiek negatywny wpływ na obszar opracowania niniejszej prognozy. Sposób zagospodarowania teren opracowania stanowi rozszerzenie działalności terenu bezpośrednio przylegającego.

Na obszarze objętym opracowaniem **nie przewiduje się lokalizacji przedsięwzięć mogących zawsze znacząco oddziaływać na środowisko**. Projekt planu zakazuje lokalizacji przedsięwzięć mogących zawsze znacząco oddziaływać na środowisko, za wyjątkiem inwestycji celu publicznego z zakresu infrastruktury technicznej.

W granicach obszaru opracowania nie występują grunty klas I-III, podlegające ochronie zgodnie z ustawą o ochronie gruntów rolnych i leśnych.

**Podsumowując powyższe wnioski, niniejszy dokument prognozy nie daje przeciwwskazań do wprowadzenia w życie funkcji wymienionych w projekcie planu.** Ewentualne uciążliwości powstające w wyniku realizacji ustaleń projektu planu nie powinny wykraczać poza granice opracowania. Zastosowanie się do wszystkich ustaleń projektowanego dokumentu powinno znacznie ograniczyć lub nawet wykluczyć część negatywnych oddziaływań na środowisko.

## 15. Streszczenie w języku niespecjalistycznym

Ustawa z dnia 3 października 2008 r. o udostępnianiu informacji o środowisku i jego ochronie, udziale społeczeństwa w ochronie środowiska oraz ocenach oddziaływania na środowisko określa obowiązek opracowania prognozy oddziaływania na środowisko. Niniejsze opracowanie stanowi podstawowy dokument, niezbędny do przeprowadzania postępowania w sprawie strategicznej oceny oddziaływania na środowisko skutków realizacji polityki, strategii, planu lub programu. Jego głównym celem jest diagnoza obecnego stanu środowiska, a także wskazanie potencjalnego oddziaływania realizacji ustaleń miejscowego planu zagospodarowania przestrzennego na środowisko przyrodnicze, przy uwzględnieniu jego poszczególnych komponentów, w tym: powierzchni ziemi, warunków wodnych, różnorodności biologicznej, krajobrazu, szaty roślinnej i zwierząt, powietrza.

Niniejsza prognoza oddziaływania na środowisko została sporządzona dla potrzeb projektu miejscowego planu zagospodarowania przestrzennego dla działek ew. Nr 370/2, 370/3, 370/4, położonych w obrębie Lubajny gmina Ostróda.

Niniejsza prognoza składa się z kilku merytorycznych części w których opisane są takie zagadnienia jak: charakterystyka elementów środowiska przyrodniczego oraz ich wzajemne powiązanie, określenie stanu środowiska przyrodniczego, omówienie celu i zapisów projektu planu oraz ich powiązanie z innymi dokumentami, wskazanie potencjalnych skutków w przypadku braku realizacji ustaleń projektu, analiza problematyki związanej z ochroną środowiska pod kątem obowiązujących regulacji prawnych, omówienie podstawowych celów ochrony środowiska na szczeblach międzynarodowym i krajowym, identyfikacja skutków mogących wystąpić w przypadku realizacji ustaleń planu wraz ze wskazaniem rozwiązań mających na celu zapobieganie i ograniczanie negatywnych oddziaływań na środowisko.

Projekt planu składa się z części tekstowej – projektu uchwały oraz z załącznika graficznego.

Projekt planu na omawianym terenie wyznacza następujące przeznaczenie terenu:

- 1) **U** – tereny zabudowy usługowej;
- 2) **ZP** – tereny zieleni naturalnej.

Obszar opracowywanej zmiany miejscowego planu zagospodarowania przestrzennego obejmuje swym zasięgiem działki ew. Nr 370/2, 370/3, 370/4, położone w obrębie Lubajny gmina Ostróda. Przedmiotem opracowania są tereny o powierzchni około 1,9 ha. Celem opracowania miejscowego planu jest ustalenie zasad zagospodarowania terenu dla ww. działek ew.

Projekt planu respektuje ustalenia projektu Studium uwarunkowań i kierunków zagospodarowania przestrzennego Gminy Ostróda w sferze dyspozycji przestrzennych i zasad oraz kierunków zagospodarowania terenów.

Realizacja ustaleń planu pozwoli na powstanie nowej zabudowy, pozwoli także wypełnić zadania z zakresu gospodarki komunalnej (uzupełnienie uzbrojenia terenu i układu komunikacyjnego), a także pozwoli na powstanie nowej zabudowy określając ich zasady zagospodarowania.

Na terenie badań nie występują obszary zagrożone powodzią wg. danych <http://epsh.pgi.gov.pl/epsh/>.

Na terenie badań nie występują obszary zagrożone ruchami masowymi, w tym osuwaniem się mas ziemi.

W granicach obszaru opracowania nie występują grunty klas I-III, podlegające ochronie zgodnie z ustawą o ochronie gruntów rolnych i leśnych.

Obszar objęty opracowaniem położony jest poza wszelkimi formami ochrony przyrody takimi jak: obszary chronionego krajobrazu, obszary Natura 2000, parki krajobrazowe, parki narodowe, rezerваты, użytki ekologiczne czy zespoły przyrodniczo-krajobrazowe.

Projektowane zagospodarowanie terenu obwarowane jest działaniami minimalizującymi negatywny wpływ na środowisko przyrodnicze. Ponadto plan spełnia uwarunkowania wynikające z dążenia do zapewnienia właściwych standardów środowiskowych w zakresie ochrony zdrowia. Przeanalizowano także wpływ na obszary Natura 2000 w sąsiedztwie terenu objętego projektem planu.

Podczas realizacji założeń planu nie wystąpią transgraniczne oddziaływania na środowisko.

Wykazano, że realizacja zainwestowania wiąże się z oddziaływaniem na obszar badań. W celu minimalizacji negatywnych skutków realizacji zapisów planu wprowadzono zalecenia i nakazy.

Podsumowując całość zebranych informacji wykazano, że realizacja zapisów planu po uwzględnieniu nakazów i zaleceń zawartych w prognozie nie spowoduje znaczącego oddziaływania na obszary cenne przyrodniczo oraz nie spowoduje znaczącego wzrostu zagrożenia środowiska w granicach planu i poza nim.

Skala prognozowanych zmian niekorzystnych jest niewielka. Z punktu widzenia skutków ustaleń projektu planu dla środowiska obszaru a w szczególności warunków życia mieszkańców, którzy zamieszkają w obszarze objętym planem, przy założeniu zastosowania rozwiązań ochronnych i sformułowanych zasadach zagospodarowania i ochrony nie ma podstaw do kwestionowania proponowanych rozwiązań.

## 16. Wykaz materiałów źródłowych

1. Projekt zmiany miejscowego planu zagospodarowania przestrzennego dla działek ew. Nr 370/2, 370/3, 370/4, położonych w obrębie Lubajny gmina Ostróda;
2. Koncepcja Przestrzennego Zagospodarowania Kraju 2030 (KPZK 2030);
3. Program Ochrony Środowiska dla Gminy Ostróda na lata 2017-2020 z perspektywą do roku 2024;
4. Dane Urzędu Gminy w Ostródzie;
5. Centralna Baza Danych Geologicznych; <http://bazagis.pgi.gov.pl/>;
6. Dane Państwowego Instytutu Geologicznego – Państwowego Instytutu Badawczego, <http://igs.pgi.gov.pl/>;
7. Biuletyn Informacji Publicznej Urzędu Gminy w Ostródzie,
8. Bank Danych Lokalnych GUS, <http://stat.gov.pl/>;
9. Rozporządzenie Ministra Środowiska z dnia 12 stycznia 2011 r. w sprawie obszarów specjalnej ochrony ptaków (Dz. U. 2011.25.133), zmienione Rozporządzeniem Ministra Środowiska z dnia 22 czerwca 2017 r. w sprawie obszarów specjalnej ochrony ptaków (Dz. U. 2017.1416);
10. Rozporządzenie Ministra Środowiska z dnia 16 grudnia 2016 r. w sprawie ochrony gatunkowej zwierząt (Dz. U. 2016.2183);
11. Rozporządzenie Ministra Środowiska z dnia 9 października 2014 r. w sprawie ochrony gatunkowej roślin (Dz. U. 2014.1409);
12. Rozporządzenie Ministra Środowiska z dnia 9 października 2014 r. w sprawie ochrony gatunkowej grzybów (Dz. U. 2014.1408)
13. Ptaki. Przewodnik Collinsa, 2010 r.
14. Przewodnik do oznaczania zbiorowisk roślinnych Polski, Władysław Matuszkiewicz PWN, Warszawa 2001 r.,
15. Potencjalna roślinność naturalna Polski. Mapa pogładowa w skali 1: 300 000, arkusz 1 Pojezierze Wielkopolskie i Pojezierze Chełmińsko - Dobrzyńskie, PAN, W. Matuszkiewicz i inni, Warszawa 1995 r.,
16. Siedliska i gatunki Natura 2000, prof. dr hab. Czesław Hołdyński i inni, wyd. Mantis, Olsztyn 2010 r.,
17. Projekt korytarzy ekologicznych łączących Europejską sieć Natura 2000 w Polsce. Zakład Badań Ssaków PAN, W. Jędrzejewski i inni, Białowieża 2012r.
18. Klucz do oznaczania roślin naczyniowych Polski niżowej, Łucjan Rutkowski, PWN, Warszawa 2008 r.,
19. Rośliny lasu liściastego, Tadeusz Traczyk, WSiP, Warszawa 1959 r.,

20. Atlas roślin, R. Krzyściak-Kosińska, M. Kosiński, wyd. Pascal, Bielsko-Biała 2007 r.,
21. DIETZ C., HELVERSEN O., NILL D., 2007. Nietoperze Europy i Afryki Północno Zachodniej. Multico, Warszawa, 2009.
22. Płazy i gady Polski, A. Herczek, J. Gorczyca, Wyd. Kubajak, 2004 r.,
23. Atlas ptaków, część I i II, Marcin Karetta, wyd. Pascal, Bielsko-Biała, 2010 r.,
24. Ptaki Polski, część 1 i 2, Andrzej G. Kruszewicz, MULTICO Oficyna Wydawnicza, Warszawa 2005, 2006, 2007,
25. Regionalizacja geobotaniczna Polski - Jan Marek Matuszkiewicz, IGiPZ PAN Warszawa, 2008 r.,
26. Geografia Regionalna Polski [J. Kondracki PWN 2013]
27. Ostoje ptaków w Polsce - wyd. OTOP
28. Polskie Normy: PN-75-E-05100-1: 1998, PN-EN-50341-1 oraz PN-EN-50423-1
32. Rozporządzenia Ministra Infrastruktury z dnia 6 lutego 2003 r. w sprawie bezpieczeństwa i higieny pracy podczas wykonywania robót budowlanych (Dz.U.03.47.401)
33. Strona Komisji Europejskiej: <http://ec.europa.eu>
34. Mapy Hydrogeologiczne, Szczegółowe Geologiczne, Geośrodowiskowe Polski w skali 1 : 50 000
35. Mapy Glebowe w skali 1 : 5 000
36. Witryny internetowe:
  - <http://geoportal.gov.pl/>;
  - <http://geoserwis.gdos.gov.pl/mapy/>;
  - <http://warszawa.rdos.gov.pl/>;
  - <https://pl.wikipedia.org>.
  - <http://mapa.korytarze.pl/>
  - <http://ostroda.e-mapa.net/>
  - <https://ostrodzki.e-mapa.net/>
  - <http://bip.gminaostroda.pl>
  - <https://www.pgi.gov.pl/>

Spis załączników graficznych:

1. Mapa struktur funkcjonalno-przestrzennych projektu miejscowego planu zagospodarowania przestrzennego (zał. graf. Nr 1)

Spis załączników tekstowych:

2. Kopia uzgodnień zakresu i stopnia szczegółowości informacji wymaganych w prognozie oddziaływania na środowisko dla projektu miejscowego planu zagospodarowania przestrzennego z Regionalnym Dyrektorem Ochrony Środowiska w Olsztynie, Wydział Spraw Terenowych I (zał. tekst. 1)
3. Kopia uzgodnień zakresu i stopnia szczegółowości informacji wymaganych w prognozie oddziaływania na środowisko dla projektu miejscowego planu zagospodarowania przestrzennego z Państwowym Powiatowym Inspektorem Sanitarnym w Ostródzie (zał. tekst. 2)

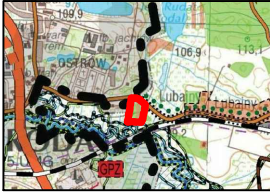
Autor opracowania:

URBANISTA  
*mgr inż. Maciej Wronka*

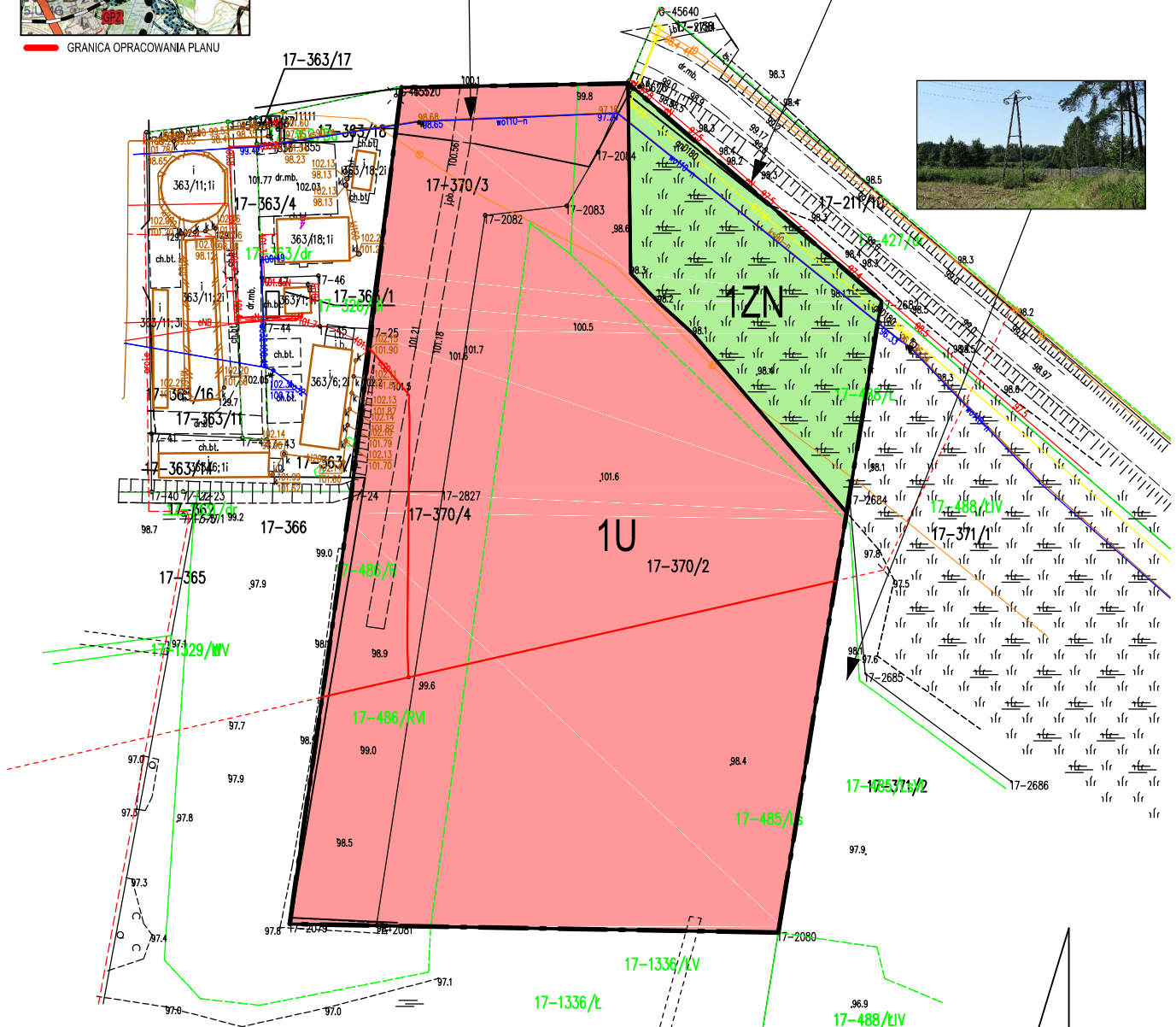
.....  
Maciej Wronka

# STRUKTURA FUNKCJONALNO-PRZESTRZENNA DLA MIEJSCOWEGO PLANU ZAGOSPODAROWANIA PRZESTRZENNEGO DLA DZIAŁEK EW. NR 370/2, 370/3, 370/4, POŁOŻONYCH W OBRĘBIE LUBAJNY, GMINA OSTRÓDA

WYRYS ZE STUDIUM UWARUNKOWAŃ I KIERUNKÓW  
ZAGOSPODAROWANIA PRZESTRZENNEGO GMINY OSTRÓDA



GRANICA OPRACOWANIA PLANU



LEGENDA:

- GRANICA PLANU
- LINIA ROZGRANICZAJĄCA TERENY O RÓŻNYM PRZEZNACZENIU  
LUB RÓŻNYCH ZASADACH ZAGOSPODAROWANIA
- TEREN ZABUDOWY USŁUGOWEJ
- TEREN ZIELENI NATURALNEJ
- LINIA ELEKTROENERGETYCZNA  
ŚREDNIEGO NAPIĘCIA



SKALA LINIOWA



Powyzsza struktura funkcjonalno-przestrzenna uwzględnia wszelkie zalecenia i wymagania środowiskowe stawiane dla projektu miejscowego planu zagospodarowania przestrzennego. Struktura planu uwzględnia wymogi środowiskowe oraz wszelkie inne zawarte w części tekstowej opracowania. Obszar opracowania w całości położony jest poza takimi formami ochrony jak: rezerваты przyrody, parki krajobrazowe, obszary chronionego krajobrazu, obszary NATURA 2000, pomniki przyrody, użytki ekologiczne itp.

PRZEDSIĘBIORSTWO GOSPODARKI GRUNTAMI		
STRUKTURA FUNKCJONALNO-PRZESTRZENNA DLA MIEJSCOWEGO PLANU ZAGOSPODAROWANIA PRZESTRZENNEGO DLA DZIAŁEK EW. NR 370/2, 370/3, 370/4, POŁOŻONYCH W OBRĘBIE LUBAJNY, GMINA OSTRÓDA		
AUTORZY OPRACOWANIA		PODPIS
OPRACOWAŁ	mgr inż. Maciej Wronka	SKALA LINIOWA
		DATA 08.2020r.
		ZAŁĄCZNIK NR 1



Ostróda, dnia 04.08.2020 r.

Znak: ZNS.4082.18.2.2020

## OPINIA SANITARNA

Na podstawie art. 3 ustawy z dnia 14 marca 1985 r. o Państwowej Inspekcji Sanitarnej (Dz.U. z 2019 r., poz.59 z późn. zm.) oraz art. 46 pkt 1, art. 53, art. 58 ust. 1 pkt 3 ustawy z dnia 3 października 2008 r. o udostępnianiu informacji o środowisku i jego ochronie, udziale społeczeństwa w ochronie środowiska oraz o ocenach oddziaływania na środowisko (Dz.U. z 2020 r., poz. 283).

### Państwowy Powiatowy Inspektor Sanitarny w Ostródzie

po zapoznaniu się z dokumentacją przedłożoną przy piśmie Wójta Gminy Ostróda z dnia 22.06.2020 r. (data wpływu 24.06.2020 r.) znak: RGP.6722.2.2019 oraz z dnia 27.07.2020 r. (data wpływu: 29.07.2020 r.) znak: RGP.6722.2.2019, w sprawie uzgodnienia zakresu i stopnia szczegółowości informacji wymaganych w prognozie oddziaływania na środowisko dla projektu miejscowego planu zagospodarowania przestrzennego dla działek nr 370/2, 370/3, 370/4 ob. Lubajny, gm. Ostróda

### u z g a d n i a

*zakres i stopień szczegółowości informacji wymaganych w prognozie oddziaływania na środowisko dla projektu miejscowego planu zagospodarowania przestrzennego dla działek nr 370/2, 370/3, 370/4 ob. Lubajny, gm. Ostróda na podstawie Uchwały Nr V/48/2019 Rady Gminy Ostróda z dnia 22 lutego 2019 r. w zakresie określonym w art. 51 ust. 2 oraz art. 52 ust. 1 i 2 ustawy z dnia 3 października 2008 r.*

#### Z zastrzeżeniami:

- 1. Należy omówić zagadnienia dotyczące uzbrojenia nowych i istniejących terenów przeznaczonych pod przyszłe zagospodarowanie w instalację wodociągową oraz kanalizacyjną (bytowo-gospodarczą, deszczową).*
- 2. Należy uwzględnić zagadnienia dotyczące jakości wód powierzchniowych i podziemnych (w szczególności zasobów ujęć wody, stref ochronnych) oraz gleb - w stanie obecnym oraz po wprowadzeniu zmian.*
- 3. Wprowadzone zmiany należy w sposób precyzyjny przedstawić w projekcie miejscowego planu zagospodarowania przestrzennego zarówno w części opisowej jak i graficznej.*

### UZASADNIENIE

Pismem z dnia 22.06.2020 r. (data wpływu 24.06.2020 r.) znak: RGP.6722.2.2019, Wójt Gminy Ostróda zwrócił się do Państwowego Powiatowego Inspektora Sanitarnego w Ostródzie z wnioskiem o uzgodnienie zakresu i stopnia szczegółowości informacji wymaganych w prognozie oddziaływania na środowisko dla projektu miejscowego planu zagospodarowania przestrzennego dla





Elbląg, 14 lipca 2020 r.

WSTE.411.30.2020.BW

**Wójt Gminy Ostróda**  
**ul. Jana III Sobieskiego 1**  
**14-100 Ostróda**

Na podstawie art. 53 ustawy z 3 października 2008 r. o udostępnianiu informacji o środowisku i jego ochronie, udziale społeczeństwa w ochronie środowiska oraz o ocenach oddziaływania na środowisko (Dz. U. z 2020 r. poz. 283, z późn. zm.), w związku z pismem Wójta Gminy Ostróda z dnia 22 czerwca 2020 r., (data wpływu 24 czerwca 2020 r.)

#### uzgadniam

zakres i stopień szczegółowości informacji wymaganych w prognozie oddziaływania na środowisko do projektu miejscowego planu zagospodarowania przestrzennego dla działek ewidencyjnych nr 370/2, 370/3 i 370/4 położonych w obr. Lubajny w gm. Ostróda, który będzie realizowany w oparciu o uchwałę Rady Gminy Ostróda Nr V/48/2019 z 22 lutego 2019 r., zgodny z wymaganiami art. 51 ust. 2 ww. ustawy.

Prognoza oddziaływania na środowisko musi uwzględnić wszystkie uwarunkowania wynikające z istniejącego zagospodarowania terenu oraz zawierać ocenę wpływu ustaleń dokumentu na formy ochrony przyrody znajdujące się w obszarze jego oddziaływania.

W prognozie należy zawrzeć między innymi opis projektu planu, wskazując na czym ma polegać zmiana funkcji terenu w stosunku do obecnego zagospodarowania. Prognoza powinna zawierać pełen zakres wymagań określony w przywołanym artykule. Jeśli którykolwiek z wymaganych punktów nie dotyczy opracowywanego dokumentu, należy w prognozie dokonać tzw. wypełnienia negatywnego z podaniem uzasadnienia.

Na etapie strategicznej oceny oddziaływania na środowisko należy określić skutki realizacji projektowanego dokumentu na wszystkie elementy środowiska. Przeanalizować i ocenić przewidywane znaczące oddziaływania, w tym oddziaływania bezpośrednie, pośrednie, wtórne, skumulowane, krótkoterminowe, średnioterminowe i długoterminowe, stałe i chwilowe oraz pozytywne i negatywne. W związku z powyższym, w prognozie należy przedstawić rozwiązania mające na celu zapobieganie, ograniczanie lub kompensację przyrodniczą negatywnych oddziaływań na środowisko mogących być rezultatem realizacji projektowanego dokumentu, w szczególności na cele i przedmiot ochrony obszarów prawnie chronionych.

Ponadto, w przedmiotowej prognozie, w zakresie analizy stanu środowiska należy:

- zinterpretować walory krajobrazowe i kulturowe obszaru;
- dokonać identyfikacji występowania gatunków fauny i flory, siedlisk przyrodniczych, korytarzy ekologicznych;
- dokonać analizy wpływu realizacji ustaleń planu na stwierdzone rośliny i zwierzęta z uwzględnieniem zagrożeń dla poszczególnych gatunków;
- dokonać oceny wpływu planowanego sposobu zagospodarowania i użytkowania terenu na stwierdzone siedliska przyrodnicze, korytarze ekologiczne, trasy migracji zwierząt, ekosystemy wodne.
- dokonać identyfikacji terenów zadrzewionych i wykazać, czy realizacja postanowień planu będzie wiązała się z wycinką drzew lub krzewów (ilość drzew przeznaczonych do usunięcia, gatunek, wiek);
- określić jakość środowiska, zidentyfikować jego zagrożenia oraz źródła tych zagrożeń;

- ocenić potencjalne zagrożenia zanieczyszczeniami ropopochodnymi, zarówno na etapie realizacji postanowień planu, jak również na etapie eksploatacji obiektów i urządzeń;
- ocenić wpływ realizacji postanowień planu na stan powietrza atmosferycznego;
- ocenić wpływ realizacji postanowień planu na klimat akustyczny.

W prognozie należy przedstawić wyniki inwentaryzacji przyrodniczej, obejmującej teren objęty planem. Przedłożone wyniki oraz analiza i prognoza wpływu ustaleń planu na środowisko mogą być oparte na dostępnej dokumentacji, np. aktualnym opracowaniu ekofizjograficznym, sporządzanym na potrzeby prac planistycznych (studium, miejscowe plany zagospodarowania przestrzennego). Opracowanie to powinno zostać wykonane na podstawie dostępnych danych literaturowych, wyników screeningu, a także innych badań terenowych, które zostały już wykonane na tym etapie, pod warunkiem, że opracowania te są aktualne.

Analizując wszystkie ww. kwestie należy uwzględnić oddziaływanie skumulowane przedmiotowego planu z innymi dokumentami planistycznymi oraz powiązania z innymi funkcjonującymi opracowaniami planistycznymi na różnych szczeblach (krajowym, wojewódzkim, powiatowym i gminnym). Podkreślić należy, że organ opracowujący projekt dokumentu jest zobowiązany zapewnić równoległe prowadzenie prac nad projektem planu oraz nad prognozą, której wyniki powinny na bieżąco wpływać na decyzje planistyczne, co pozwoli na przyjęcie właściwych rozwiązań oraz uniknięcie konfliktów społecznych w związku z prowadzonymi inwestycjami na płaszczyźnie funkcjonalno-przestrzennej i ekologicznej.

Prognoza powinna wykazać, że projekt dokumentu uwzględnia zasady zrównoważonego rozwoju, warunki równowagi przyrodniczej i racjonalnej gospodarki zasobami środowiska. Prognoza powinna zawierać konkretne wnioski, które powinny zostać wzięte pod uwagę przy formułowaniu ostatecznej wersji planu.

**Zgodnie z art. 52 ust. 1 ww. ustawy o udostępnianiu informacji o środowisku (...), informacje zawarte w prognozie oddziaływania na środowisko powinny być opracowane stosownie do stanu współczesnej wiedzy i metod oceny przez osoby spełniające wymagania określone w art. 74a ust. 2 cytowanej ustawy.**

Projekt niniejszego planu zagospodarowania przestrzennego wymaga zaopiniowania w trybie art. 57 ust. 1 pkt 2 ustawy z 3 października 2008 r. o udostępnianiu informacji o środowisku i jego ochronie, udziale społeczeństwa w ochronie środowiska oraz o ocenach oddziaływania na środowisko, w związku z art. 17 pkt 6 lit. a tiret trzecie ustawy z dnia 27 marca 2003 r. o planowaniu i zagospodarowaniu przestrzennym ( Dz. U. z 2020 r. poz. 293 ze zm.).

Z up. REGIONALNEGO DYREKTORA OCHRONY ŚRODOWISKA  
W OLSZTYNIE  
Gabriela Kwapiszewska  
p.o. Naczelnika Wydziału  
Spraw Terenowych I

(podpisano kwalifikowalnym podpisem elektronicznym)

Otrzymują:

Adresat (za zwrotnym potwierdzeniem przez e-PUAP)

aa

## OŚWIADCZENIE

Oświadczam, iż jako autor opracowujący „Prognozę oddziaływania na środowisko projektu miejscowego planu zagospodarowania przestrzennego dla działek ew. Nr 370/2, 370/3, 370/4, położonych w obrębie Lubajny gmina Ostróda, spełniam wymagania, o których mowa w art. 74a ust. 2 ustawy z dnia 3 października 2008 r. o udostępnianiu informacji o środowisku i jego ochronie, udziale społeczeństwa w ochronie środowiska oraz o ocenach oddziaływania na środowisko (t. j. Dz. U. 2020 poz. 283).

Jestem świadom odpowiedzialności karnej za złożenie fałszywego oświadczenia.

URBANISTA  
mgr inż. Maciej Wronka

.....  
mgr inż. Maciej Wronka