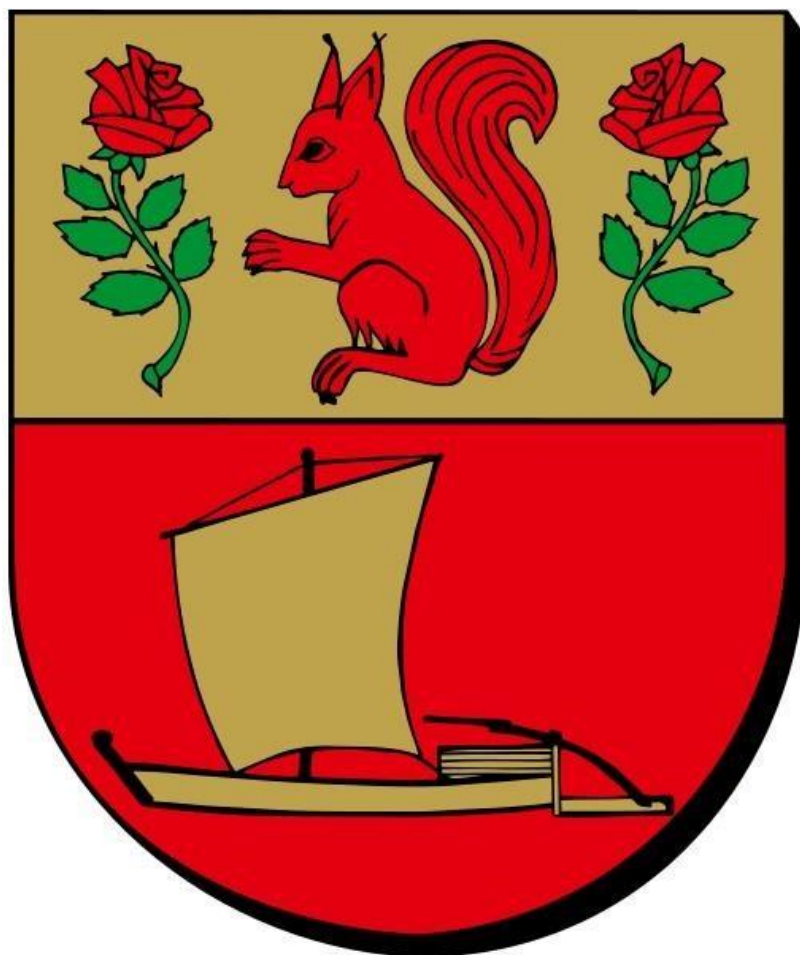


PROGNOZA ODDZIAŁYWANIA NA ŚRODOWISKO

dla projektu miejscowego planu zagospodarowania przestrzennego dla części działek ew. nr 90/51, 94/1, 94/5, 107/2, 108, 109 położonych w obrębie Mała Ruś, miejscowości Warlity Wielkie, gmina Ostróda



Ostróda, wrzesień 2023 r.

PROGNOZA ODDZIAŁYWANIA NA ŚRODOWISKO

ZLECENIODAWCA:

Urząd Gminy Ostróda

Ostróda, ul. Jana III Sobieskiego 1, 14-100 Ostróda

WYKONAWCA:



Przedsiębiorstwo Gospodarki Gruntami TOPOZ Maciej Wronka

Pluski, ul. Pluszna 19, 11-034 Stawiguda

PROGNOZA ODDZIAŁYWANIA NA ŚRODOWISKO

SPIS TREŚCI

Wstęp	5
1. INFORMACJE O ZAWARTOŚCI, GŁÓWNYCH CELACH PROJEKTOWANEGO DOKUMENTU ORAZ JEGO POWIĄZANIACH Z INNYMI DOKUMENTAMI	5
1.1. Podstawy formalno-prawne prognozy	5
1.2. Cel oraz zakres prognozy oddziaływania na środowisko	6
1.3. Ogólna charakterystyka gminy i obszaru opracowania	7
1.4. Informacje o zawartości i głównych celach projektu planu	10
1.5. Powiązania ustaleń projektu planu z innymi dokumentami, w tym różnice między ustaleniami obowiązującego planu, a projektem planu	12
2. INFORMACJE O METODACH ZASTOSOWANYCH PRZY SPORZĄDZANIU PROGNOZY	16
3. PROPOZYCJE DOTYCZĄCE PRZEWIDYWANYCH METOD ANALIZY SKUTKÓW REALIZACJI POSTANOWIEŃ PROJEKTU PLANU ORAZ CZĘSTOTLIWOŚCI JEJ PRZEPROWADZANIA.....	17
4. INFORMACJE O MOŻLIWYM TRANSGRANICZNYM ODDZIAŁYWANIU NA ŚRODOWISKO	18
5. ISTNIEJĄCY STAN ŚRODOWISKA ORAZ POTENCJALNE ZMIANY JEGO STANU W PRZYPADKU BRAKU REALIZACJI PROJEKTU PLANU	18
5.1 Istniejący stan środowiska	17
5.2 Potencjalne zmiany istniejącego stanu środowiska w przypadku braku realizacji projektu planu	27
6. STAN ŚRODOWISKA NA OBSZARACH OBJĘTYCH PRZEWIDYWANYM ZNACZĄCYM ODDZIAŁYWANIEM	28
7. ISTNIEJĄCE PROBLEMY OCHRONY ŚRODOWISKA ISTOTNE Z PUNKTU WIDZENIA REALIZACJI PROJEKTU PLANU, W SZCZEGÓLNOŚCI DOTYCZĄCE OBSZARÓW PODLEGAJĄCYCH OCHRONIE NA PODSTAWIE USTAWY Z DNIA 16 KWIEŃNIA 2004 R. O OCHRONIE PRZYRODY	29
8. CELE OCHRONY ŚRODOWISKA USTANOWIONE NA SZCZEBLU MIĘDZYNARODOWYM, WSPÓLNOTOWYM I KRAJOWYM, ISTOTNE Z PUNKTU WIDZENIA PROJEKTU PLANU, ORAZ SPOSOBY, W JAKICH TE CELE I INNE PROBLEMY ŚRODOWISKA ZOSTAŁY UWZGLĘDNIONE PODCZAS OPRACOWYWANIA PROJEKTU PLANU	30
9. PRZEWIDYWANE ZNACZĄCE ODDZIAŁYWANIA, W TYM ODDZIAŁYWANIA BEZPOŚREDNIE, POŚREDNIE, WTÓRNE, SKUMULOWANE, KRÓTKOTERMINOWE, ŚREDNIOTERMINOWE I DŁUGOTERMINOWE, STAŁE I CHWILOWE ORAZ POZYTYWNE I NEGATYWNE, NA CELE I PRZEDMIOT OCHRONY OBSZARU NATURA 2000 ORAZ INTEGRALNOŚĆ TEGO OBSZARU, A TAKŻE ŚRODOWISKO	32
9.1 Różnorodność biologiczna, w tym zwierzęta i rośliny	32
9.2 Tereny sąsiednie, w tym ludzie	34
9.3 Wody powierzchniowe i podziemne	36
9.4 Powietrze atmosferyczne	38
9.5 Powierzchnia ziemi, w tym gleby	39
9.6 Krajobraz	40
9.7 Klimat akustyczny	41
9.8 Promieniowanie elektromagnetyczne	41
9.9 Zasoby naturalne	42
9.10 Zabytki i dobra materialne	42
10. ROZWIĄZANIA MAJĄCE NA CELU ZAPOBIEGANIE, OGRANICZANIE LUB	

PROGNOZA ODDZIAŁYWANIA NA ŚRODOWISKO

KOMPENSACJĘ PRZYRODNICZĄ NEGATYWNYCH ODDZIAŁYWAŃ NA ŚRODOWISKO, MOGĄCYCH BYĆ REZULTATEM REALIZACJI PROJEKTU PLANU, W SZCZEGÓLNOŚCI NA CELE I PRZEDMIOT OCHRONY OBSZARU NATURA 2000 ORAZ INTEGRALNOŚĆ TEGO OBSZARU	42
11. ROZWIĄZANIA ALTERNATYWNE DO ROZWIĄZAŃ ZAWARTYCH W PROJEKCIE PLANU WRAZ Z UZASADNIENIEM ICH WYBORU ORAZ OPIS METOD DOKONANIA OCENY PROWADZĄCEJ DO TEGO WYBORU ALBO WYJAŚNIENIE BRAKU ROZWIĄZAŃ ALTERNATYWNYCH, W TYM WSKAZANIA NAPOTKANYCH TRUDNOŚCI WYNIKAJĄCYCH Z NIEDOSTATKÓW TECHNIKI LUB LUK WE WSPÓŁCZESNEJ WIEDZY	44
12. WNIOSKI	45
13. STRESZCZENIE W JEZYKU NIESPECJALISTYCZNYM	47
14. WYKAZ MATERIAŁÓW ŹRÓDŁOWYCH	50

PROGNOZA ODDZIAŁYWANIA NA ŚRODOWISKO

Wstęp

Prognoza oddziaływania na środowisko została sporządzona dla projektu miejscowego planu zagospodarowania przestrzennego dla części działek ew. nr 90/51, 94/1, 94/5, 107/2, 108, 109 położonych w obrębie Mała Ruś, miejscowości Warlity Wielkie, gmina Ostróda.

Projekt przedmiotowego planu został utworzony na podstawie Uchwały Nr LXVII/510/2023 Rady Gminy Ostróda z dnia 28 kwietnia 2023 r. w sprawie przystąpienia do sporządzenia miejscowego planu zagospodarowania przestrzennego dla części działek ew. nr 90/51, 94/1, 94/5, 107/2, 108, 109, położonych w obrębie Mała Ruś, miejscowości Warlity Wielkie, gmina Ostróda.

Obszar objęty opracowaniem obejmuje powierzchnię około 3,5 ha. Projekt planu ustala dla przedmiotowego obszaru przeznaczenie pod teren usług, zgodnie z jego aktualnym przeznaczeniem i sposobem użytkowania. W granicach terenu objętego opracowaniem planu zlokalizowany jest obiekt usługowy – funkcjonujący hotel.

Obszar położony jest w północno-wschodniej części obrębu geodezyjnego Mała Ruś, przy drodze powiatowej nr 1230N relacji Warlity Wielkie – Ostróda – Lubajny – Stare Jabłonki - Mańki. Obszar znajduje się w granicach Obszaru Chronionego Krajobrazu Lasów Taborskich, od jeziora Szelaż Wielki, zlokalizowanego na północ i północny wschód, oddalony jest o ok. 120 m.

1. INFORMACJE O ZAWARTOŚCI, GŁÓWNYCH CELACH PROJEKTOWANEGO DOKUMENTU ORAZ JEGO POWIĄZANIACH Z INNYMI DOKUMENTAMI

1.1. Podstawy formalno-prawne prognozy

Zgodnie z ustawą z dnia 3 października 2008 r. o udostępnianiu informacji o środowisku i jego ochronie, udziale społeczeństwa w ochronie środowiska oraz ocenach oddziaływania na środowisko (t.j. Dz.U. z 2023.1094) ustalony został obowiązek opracowania prognozy oddziaływania na środowisko.

Podstawą formalno-prawną prognozy są również:

- Ustawa z dnia 27 marca 2003 r. o planowaniu i zagospodarowaniu przestrzennym (art. 17 pkt. 4; t.j. Dz.U.2023.977),
- Ustawa z dnia 27 kwietnia 2001 r. – Prawo ochrony środowiska (t.j. Dz.U.2022.2556),
- Projekt miejscowego planu zagospodarowania przestrzennego dla części działek ew. nr 90/51, 94/1, 94/5, 107/2, 108, 109 położonych w obrębie Mała Ruś, miejscowości Warlity Wielkie, gmina Ostróda,
- Ustawa z dnia 16 kwietnia 2004 r. – O ochronie przyrody (t.j. Dz.U. 2022.916).

Prognoza oddziaływania na środowisko jest elementem strategicznej oceny oddziaływania na środowisko, służącej eliminowaniu lub łagodzeniu ewentualnych konfliktów przyrodniczo - przestrzennych. Formuła dokumentu pozwala, by we wszystkich

PROGNOZA ODDZIAŁYWANIA NA ŚRODOWISKO

fazach planowania uwzględniać wzajemne relacje pomiędzy uwarunkowaniami przyrodniczymi, a przyjętymi w projekcie planu rozwiązaniami planistycznymi.

1.2. Cel oraz zakres prognozy oddziaływania na środowisko

Głównym celem sporządzania prognozy oddziaływania na środowisko jest wskazanie przewidywanego wpływu na środowisko, będącego skutkiem realizacji dopuszczonych w projekcie planu form zagospodarowania przestrzennego, między innymi poprzez ocenę relacji pomiędzy przyjętymi w projekcie planu rozwiązaniami planistycznymi, a uwarunkowaniami środowiska przyrodniczego, a także aspektami gospodarczymi i społecznymi, zgodnie z zasadą zrównoważonego rozwoju.

Prognoza oddziaływania na środowisko ma za zadanie przedstawić rozwiązania zapobiegających, ograniczających lub kompensujących negatywne oddziaływanie projektu planu na środowisko.

Podsumowując, zakres Prognozy obejmuje elementy określone w art. 51 i 52 ustawy z dnia 3 października 2008 r. o udostępnianiu informacji o środowisku i jego ochronie, udziale społeczeństwa w ochronie środowiska oraz o ocenach oddziaływania na środowisko (t.j. Dz.U.2023.1094).

Prognoza została wykonana w zakresie i stopniu szczegółowości uzgodnionym przez:

- Regionalnego Dyrektora Ochrony Środowiska w Olsztynie, Wydział Spraw Terenowych I, Elbląg – pismo WSTE.411.15.2023.BW z dnia 7.07.2023 r. (zał. teks. nr 1);
- Państwowego Powiatowego Inspektora Sanitarnego w Ostródzie – pismo znak ZNS.9022.1.29.2023 z dnia 28.06.2023 r. (zał. teks. nr 2).

W skład prognozy oddziaływania na środowisko wchodzi:

- Informacje o zawartości projektu planu, jego głównych celach oraz powiązaniu z innymi dokumentami.
- Informacje o metodach zastosowanych przy sporządzaniu prognozy.
- Propozycje dotyczące przewidywanych metod analiz skutków będących wynikiem realizacji postanowień projektu planu, a także częstotliwość jej przeprowadzania.
- W przypadku wystąpienia – transgraniczne oddziaływanie na środowisko.
- Streszczenie w języku niespecjalistycznym.

Prognoza określa, analizuje i ocenia:

- Istniejący, aktualny stan środowiska naturalnego i przewidywane potencjalne jego zmiany w przypadku braku realizacji postanowień projektu planu.
- Stan środowiska na obszarach objętych przewidywanym znaczącym oddziaływaniem.

PROGNOZA ODDZIAŁYWANIA NA ŚRODOWISKO

- Istniejące problemy ochrony środowiska z punktu widzenia realizacji projektu planu, w szczególności dotyczące obszarów podlegających ochronie na podstawie ustawy z dnia 16 kwietnia 2004r. o ochronie przyrody.
- Cele ochrony środowiska ustalone na szczeblu międzynarodowym, wspólnotowym i krajowym, istotne z punktu widzenia projektu planu, a także sposób w jaki ww. cele uwzględnione zostały w trakcie opracowywania dokumentu.
- Przewidywane znaczące oddziaływanie (bezpośrednie, pośrednie, wtórne, skumulowane, krótkoterminowe, średnioterminowe, długoterminowe, stałe, chwilowe, pozytywne, negatywne) na cele i przedmiot ochrony obszaru Natura 2000, integralność tego obszaru oraz na środowisko w tym na: różnorodność biologiczną, ludzi, zwierzęta, rośliny, wodę, powietrze, powierzchnię ziemi, krajobraz, klimat, zasoby naturalne, zabytki, dobra materialne, z uwzględnieniem zależności między wymienionymi elementami środowiska oraz między oddziaływaniami na te tereny.

Prognoza przedstawia rozwiązania mające na celu zapobieganie, ograniczanie lub kompensację przyrodniczą negatywnych oddziaływań na środowisko, mogących być rezultatem realizacji projektu planu, w szczególności ochrony obszarów Natura 2000 oraz ich integralność. Przedstawia także rozwiązania alternatywne lub wyjaśnia ich brak.

Prognoza, według art. 52 ww. ustawy, opracowywana jest w stopniu odpowiednim do szczegółowości informacji zawartych w projekcie planu oraz stosownie do stanu współczesnej wiedzy i metod oceny. Zakres i stopień szczegółowości informacji opracowanej prognozy, stosownie do wymogów zawartych w artykule 53 ww. ustawy jest uzgadniany z właściwymi organami, wskazanymi w art. 57 i 58 ustawy: regionalnym dyrektorem ochrony środowiska i państwowym powiatowym inspektorem sanitarnym.

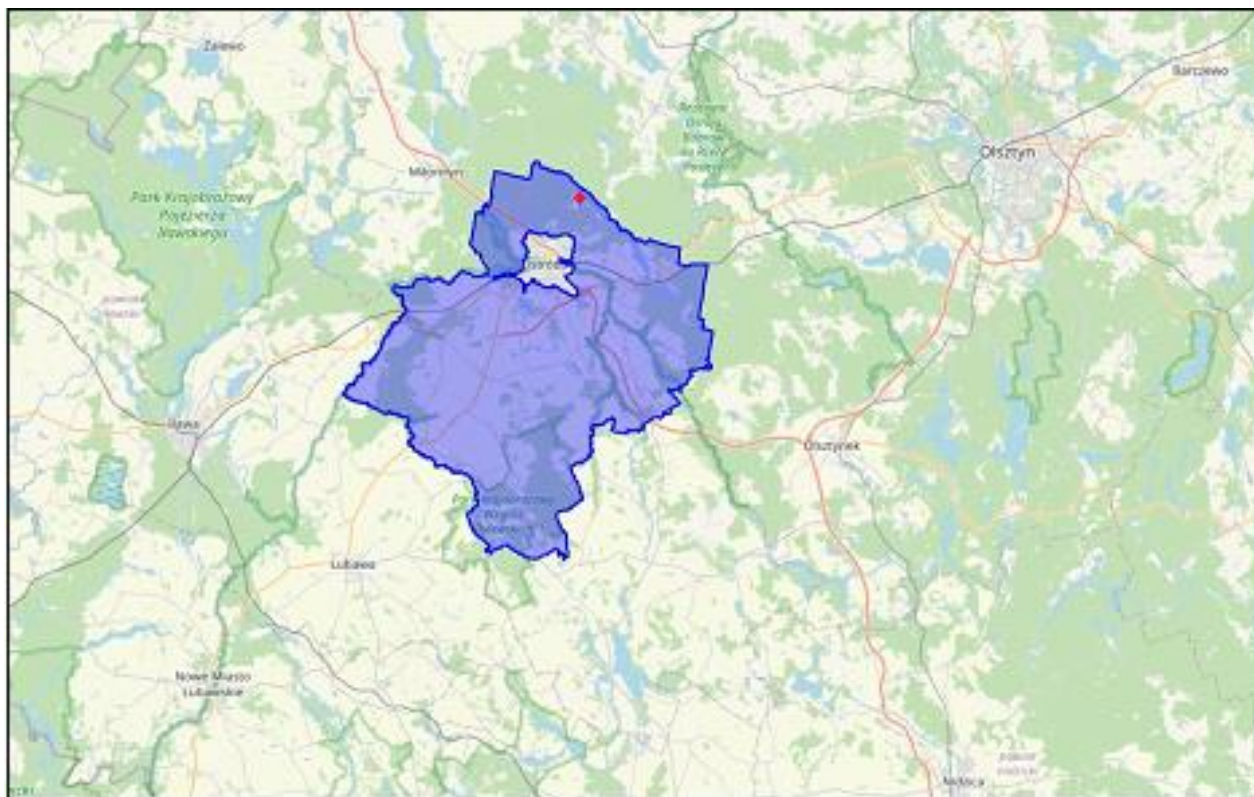
1.3 Ogólna charakterystyka gminy i obszaru opracowania

Obszar objęty opracowaniem planu położony jest w gminie Ostróda. Gmina Ostróda jest jedną z pięciu gmin wiejskich powiatu Ostródzkiego. Powiat leży w zachodniej części województwa warmińsko - mazurskiego. Gmina Ostróda zajmuje powierzchnię 40.089 ha. Jak podają dane GUS za rok 2022, liczba ludności gminy wynosiła 16.034 osób.

Gmina posiada charakter głównie rolniczy. Lasy stanowią 32% jej powierzchni. Potencjał przemysłowy stanowi kilkanaście zakładów głównie przetwórstwa mięsnego. Znaczny udział w potencjale gospodarczym gminy mają również fermy hodowli drobiu. Walory przyrodnicze w postaci dużych powierzchni leśnych i wód sprzyjają rozwojowi turystyki.

PROGNOZA ODDZIAŁYWANIA NA ŚRODOWISKO

Na rysunku 1.1 znajduje się oznaczona gmina Ostróda. Z rysunku poniżej można odczytać położenie gminy względem wojewódzkiego miasta Olsztyn oraz miasta Olsztynek, Nidzica, Lubawa, Iława czy Miłomłyn.



Rys. 1.1. Gmina Ostróda. Kolorem czerwonym wskazano orientacyjną lokalizację obszaru objętego opracowaniem planu. Źródło: <https://www.polskawliczbach.pl/>

Obszar objęty analizą zlokalizowany jest około 2,5 km od granic administracyjnych miasta Ostróda, na północny wschód. Obszar obejmuje powierzchnię ok. 3,5 ha i położony jest w obrębie administracyjnym Mała Rus, w miejscowości Warlity Wielkie – obejmuje części działek nr 90/51, 94/1, 94/5, 107/2, 108, 109. Jest to obszar istniejącej zabudowy hotelowej, który planowany jest również pod jej dalszy rozwój.

Poniżej zamieszczono fragment mapy obrazujący gminę Ostróda, miasto Ostróda oraz przedmiotowy obszar opracowania (Rys. 1.2). Dodatkowo na mapie oznaczono granice geodezyjne obrębu Mała Ruś (kolor niebieski).

PROGNOZA ODDZIAŁYWANIA NA ŚRODOWISKO



Rys. 1.2. Położenie analizowanego obszaru na terenie obrębu Mała Ruś w gminie Ostróda. Kolorem czerwonym oznaczono położenie obszaru opracowania, niebieskim granice obrębu Mała Ruś. Źródło: <http://ostroda.e-mapa.net/>

Poniżej zamieszczono fragment mapy satelitarnej (ortofotomapy) dla terenu opracowania wraz z jego najbliższym sąsiedztwem.



Rys. 1.3. Fragment mapy satelitarnej. Kolorem czerwonym oznaczono położenie obszaru opracowania. Źródło: <http://ostroda.e-mapa.net/>

Obszar objęty projektem planu, jest obszarem zabudowanym, w granicach którego zlokalizowany jest obiekt funkcjonującego hotelu. Teren wokół hotelu jest zagospodarowany

PROGNOZA ODDZIAŁYWANIA NA ŚRODOWISKO

ciągami komunikacyjnymi- pieszymi i jezdny, parkingami oraz zielenią urządzoną. Jedynie północno-zachodnia część terenu pozostaje do tej pory niezagospodarowana – jest to teren postępującej sukcesji roślinności niskiej. Jest to teren położony na skraju miejscowości Warlity Wielkie, za jej zabudowaniami mieszkalnymi, które stanowi kilka budynków mieszkaniowych wielorodzinnych i kilka jednorodzinnych.

W bezpośrednim sąsiedztwie obszaru opracowania znajdują się tereny wykorzystywane rekreacyjnie z nielicznie posadowionymi niewielkim obiektami – budynkami i wiatami rekreacyjnymi. Od strony północnej (północno-zachodniej) obszar sąsiaduje z aktualnie niezagospodarowanymi terenami, jednak w planie miejscowym przeznaczonymi pod zabudowę rekreacji indywidualnej.

W dalszej odległości na południe znajdują się budynki mieszkaniowej jedno- i wielorodzinne, a jeszcze dalej stawy rybackie. Na północ i północny wschód, w odległości ok. 120 m, występuje jezioro Szelaż Wielki.

1.4 Informacje o zawartości i głównych celach projektu planu

Stosownie do zapisów ustawy z dnia 27 marca 2003 r. o planowaniu i zagospodarowaniu przestrzennym, głównym celem sporządzenia miejscowego planu zagospodarowania przestrzennego dla części działek ew. nr 90/51, 94/1, 94/5, 107/2, 108, 109 położonych w obrębie Mała Ruś, miejscowości Warlity Wielkie, gmina Ostróda jest ustalenie przeznaczenia terenów oraz sposobów ich zagospodarowania.

Projekt miejscowego planu zagospodarowania przestrzennego składa się z części tekstowej oraz z części graficznej. Część tekstowa sporządzona jest w formie projektu uchwały Rady Gminy Ostróda, natomiast część graficzna w postaci rysunku projektu planu. Na w/w rysunku zamieszczono również wyrys Studium uwarunkowań i kierunków zagospodarowania przestrzennego gminy (dokumentu określającego politykę przestrzenną gminy).

Projekt planu ustala przeznaczenie terenu pod teren usług (U).

Plan zawiera ustalenia dotyczące:

- 1) przeznaczenia terenów oraz linie rozgraniczające tereny o różnym przeznaczeniu lub różnych zasadach zagospodarowania;
- 2) zasad ochrony i kształtowania ładu przestrzennego;
- 3) zasad ochrony środowiska, przyrody i krajobrazu;
- 4) zasad kształtowania krajobrazu;
- 5) zasad kształtowania zabudowy oraz wskaźniki zagospodarowania terenu, maksymalną i minimalną nadziemną intensywność zabudowy, minimalny udział powierzchni biologicznie czynnej, maksymalny udział powierzchni zabudowy, maksymalną wysokość zabudowy, minimalną liczbę i sposób realizacji miejsc do parkowania w tym miejsc przeznaczonych do parkowania pojazdów zaopatrzonych w kartę parkingową oraz linie zabudowy i gabaryty obiektów;

PROGNOZA ODDZIAŁYWANIA NA ŚRODOWISKO

- 6) zasad modernizacji, rozbudowy i budowy systemów komunikacji i infrastruktury technicznej;
- 7) stawek procentowych, na podstawie których ustala się opłatę wynikającą ze wzrostu wartości nieruchomości w związku z uchwaleniem planu;
- 8) sposobu usytuowania obiektów budowlanych w stosunku do dróg i innych terenów publicznie dostępnych oraz do granic przyległych nieruchomości, kolorystykę obiektów budowlanych oraz pokrycie dachów;
- 9) szczegółowych zasad i warunków scalania i podziału nieruchomości objętych planem miejscowym,
- 10) granic i sposobów zagospodarowania terenów lub obiektów podlegających ochronie, na podstawie odrębnych przepisów, terenów górniczych, a także obszarów szczególnego zagrożenia powodzią, obszarów osuwania się mas ziemnych, krajobrazów priorytetowych określonych w audycie krajobrazowym oraz w planach zagospodarowania przestrzennego województwa;
- 11) szczególnych warunków zagospodarowania terenów oraz ograniczeń w ich użytkowaniu, w tym zakazu zabudowy.

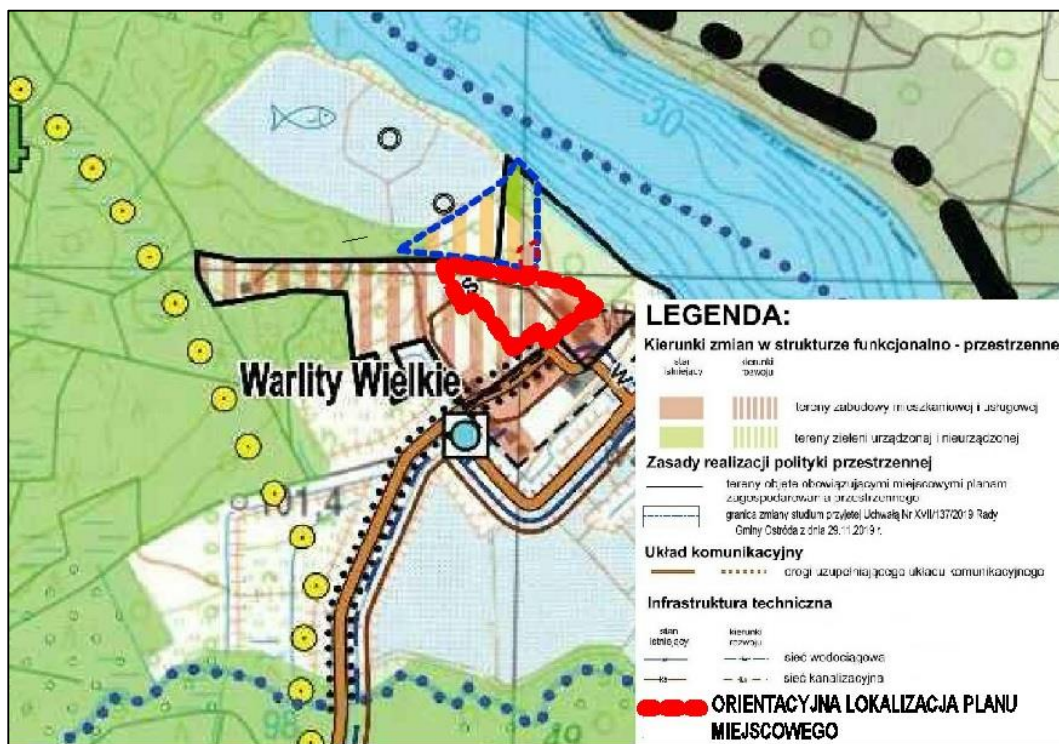
Z racji braku przesłanek do wyznaczania, plan nie zawiera:

- 1) wymagań wynikających z potrzeb kształtowania przestrzeni publicznej,
- 2) zasad ochrony dziedzictwa kulturowego i zabytków, w tym krajobrazów kulturowych oraz dóbr kultury współczesnej,
- 3) ustaleń dotyczących sposobów i terminów tymczasowego zagospodarowania, urządzania i użytkowania terenów.

1.5 Powiązania ustaleń projektu planu z innymi dokumentami

Studium uwarunkowań i kierunków zagospodarowania przestrzennego

Ustalenia projektu miejscowego planu zagospodarowania przestrzennego są zgodne z kierunkiem zagospodarowania przestrzennego wyznaczonym w Studium uwarunkowań i kierunków zagospodarowania przestrzennego gminy Ostróda. Poniżej zamieszczono wyrys.



Rys. 1.4. Wyrys wraz z legendą ze Studium uwarunkowań i kierunków zagospodarowania przestrzennego gminy Ostróda. Czerwoną obwiednią oznaczono granicę projektu planu.

Studium dla terenu objętego opracowaniem wyznacza kierunek rozwoju zabudowy mieszkaniowej i usługowej (Rys 1.4).

Obszar opracowania planu położony jest w strefie polityki przestrzennej określonej w studium jako strefa S3 osadniczo – przyrodnicza. Jest to strefa obejmująca tereny obrzeżne obszaru gminy, objęte ochroną przyrodniczą z kompleksami leśnymi i akwenami wód o predyspozycjach rozwoju gospodarki leśnej, rybackiej i turystyki. Obszar rozwoju funkcji turystycznych i rekreacyjnych, a także mieszkaniowych, na bazie wysokich walorów środowiska przyrodniczego oraz lokalnych zasobów środowiska kulturowego. Rozwój obszaru następować będzie w wyniku lokalizacji funkcji związanych z mieszkalnictwem, obsługą ruchu turystycznego oraz rekreacji indywidualnej.

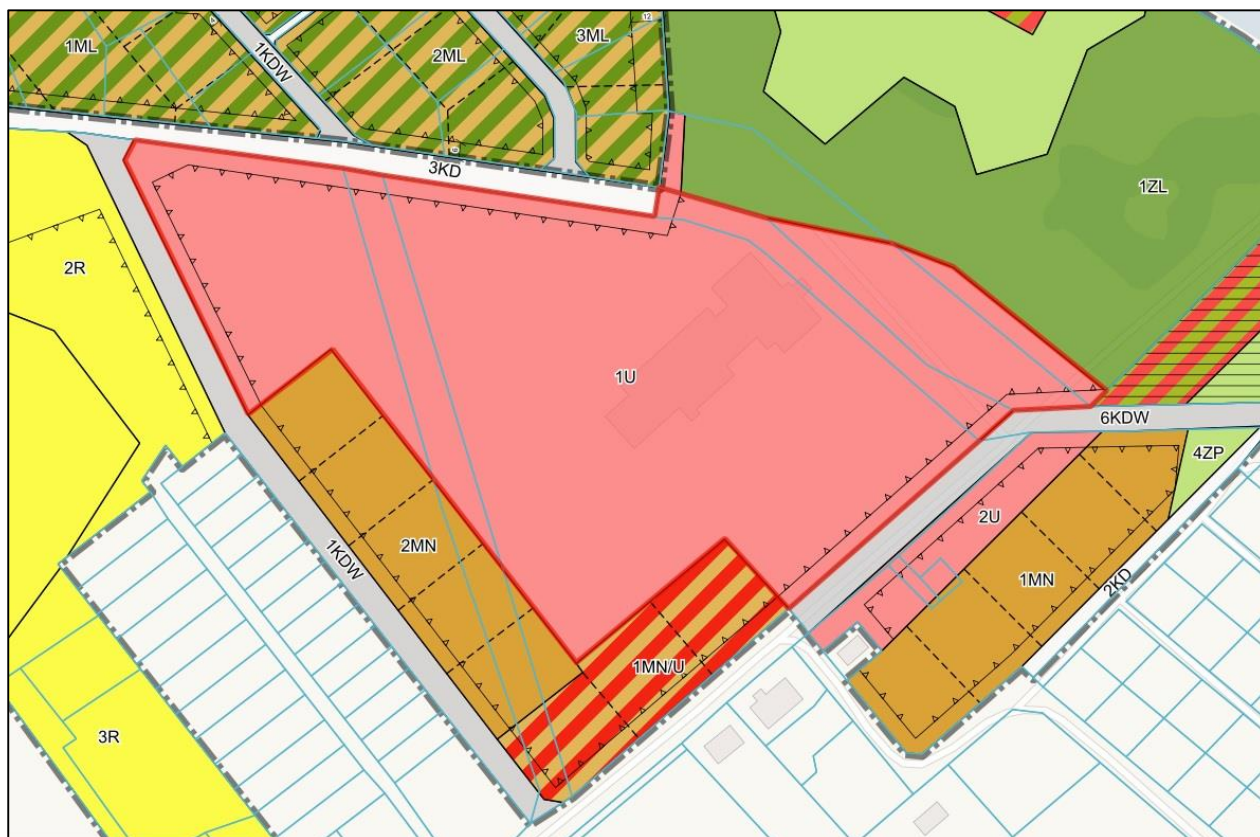
Przez kierunek rozwoju „tereny zabudowy mieszkaniowej i usługowej”, zgodnie z definicją zawartą w studium, należy rozumieć zabudowę, w której realizowane są funkcje mieszkaniowe oraz wszelką zabudowę towarzyszącą funkcji mieszkaniowej, niezbędną do jej prawidłowego funkcjonowania (funkcje komplementarne). W szczególności zabudowie mieszkaniowej może towarzyszyć zabudowa związana z funkcjami usługowymi oraz

PROGNOZA ODDZIAŁYWANIA NA ŚRODOWISKO

handlowymi (realizowanymi w powiązaniu z budynkami mieszkalnymi lub na osobnych działkach), a także zabudowa związana z usługami o charakterze publicznym oraz rekreacji i sportu.

Miejscowy plan zagospodarowania przestrzennego

Obszar w granicach projektu planu objęty jest ustaleniami *miejscowego planu zagospodarowania przestrzennego terenu części miejscowości Warlity Wielkie, gmina Ostróda* przyjętego uchwałą Rady Gminy Ostróda Nr II/9/2014 z dnia 10.12.2014r.. Poniżej zamieszczony został wyrys z obowiązującego miejscowego planu zagospodarowania przestrzennego.



Rys. 1.5. Wyrys z obowiązującego miejscowego planu zagospodarowania przestrzennego. Czerwoną obwiednią oznaczono granicę projektu planu.

Obowiązujący miejscowy plan zagospodarowania przestrzennego przeznacza teren opracowania pod teren zabudowy usługowej (U). Jest to więc funkcja tożsama z projektowaną w projekcie zmiany planu.

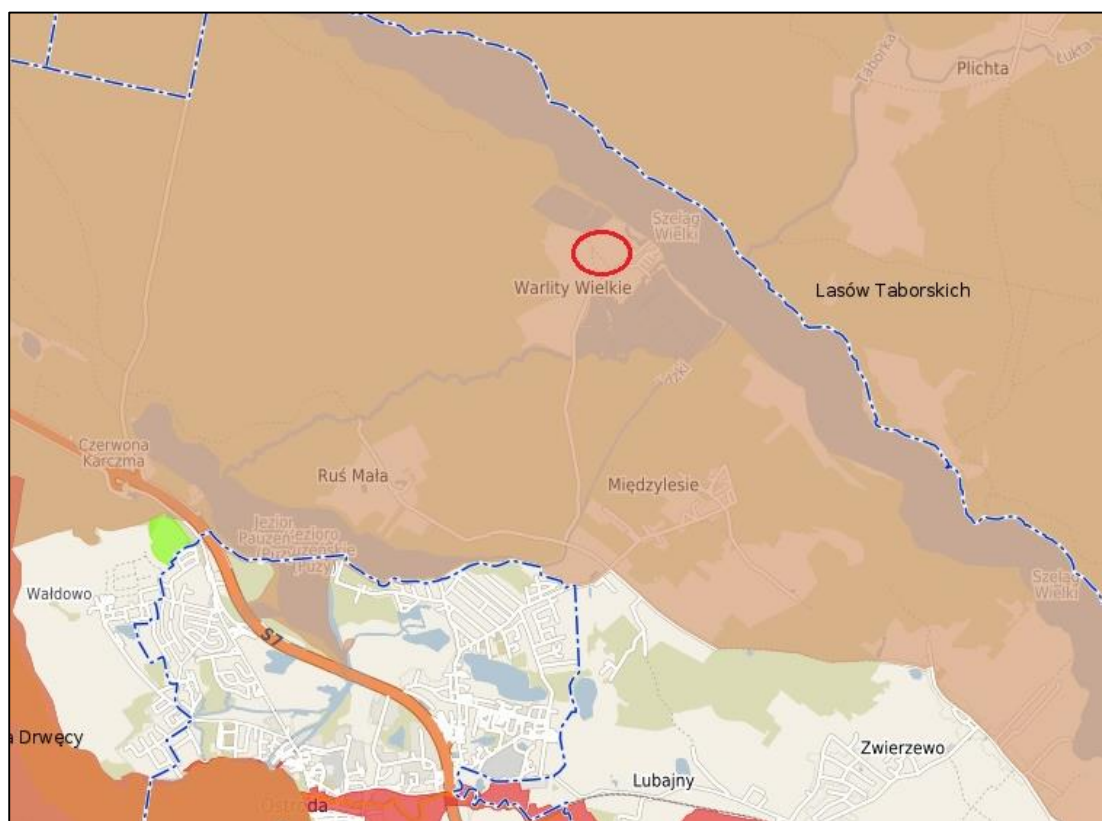
Zgodnie z obowiązującym miejscowym planem na wydzielonej działce budowlanej zezwala się na lokalizację budynków usługowych w tym obiektów hotelarskich w rozumieniu przepisów o usługach turystycznych, z wyłączeniem schronisk i pól biwakowych, wraz z infrastrukturą i obiektami towarzyszącymi. Obowiązujący plan ustala następujące wskaźniki kształtowania zabudowy i zagospodarowania terenu:

PROGNOZA ODDZIAŁYWANIA NA ŚRODOWISKO

- powierzchnia terenu biologicznie czynnego minimum 20%.
- maksymalny wskaźnik powierzchni zabudowy 50%.
- minimalny wskaźnik powierzchni zabudowy 3%
- wysokość budynków maksymalnie 20.00 m - trzy kondygnacje nadziemne.

Rozporządzenie w sprawie obszaru chronionego krajobrazu

Obszar, objęty projektem planu, położony jest w granicach Obszaru Chronionego Krajobrazu Lasów Taborskich, gdzie obowiązują przepisy rozporządzenia Nr 150 Wojewody Warmińsko – Mazurskiego z dnia 13 listopada 2008 r. w sprawie Obszaru Chronionego Krajobrazu Lasów Taborskich (Dz. Urz. Woj. Warm.-Maz. z 2008 r. Nr 179 poz. 2635).



Rys. 1.5. Fragment zasięgu Obszaru Chronionego Krajobrazu Lasów Taborskich oraz orientacyjna lokalizacja obszaru objętego projektem planu (kolor czerwony). Źródło: <https://ostroda.e-mapa.net/>

Według artykułu 23 ustawy o ochronie przyrody obszar chronionego krajobrazu obejmuje tereny chronione ze względu na wyróżniający się krajobraz o zróżnicowanych ekosystemach, wartościowe ze względu na możliwość zaspokajania potrzeb związanych z turystyką i wypoczynkiem lub pełnią funkcję korytarzy ekologicznych. Planowane zagospodarowanie (rozwój terenów turystyki) wpisuje się więc w założony cel utworzenia OCHK w odniesieniu do zaspokajania potrzeb związanych z turystyką i wypoczynkiem.

Na Obszarze Chronionego Krajobrazu Lasów Taborskich wprowadzono następujące zakazy:

PROGNOZA ODDZIAŁYWANIA NA ŚRODOWISKO

- 1) zabijania dziko występujących zwierząt, niszczenia ich nor, legowisk, innych schronień i miejsc rozrodu oraz tarlisk, złożonej ikry, z wyjątkiem amatorskiego połowu ryb oraz wykonywania czynności związanych z racjonalną gospodarkę rolną, leśną, rybacką i łowiecką;
- 2) realizacji przedsięwzięć mogących znacząco oddziaływać na środowisko w rozumieniu art. 51 ustawy z dnia 27 kwietnia 2001 r. - Prawo ochrony środowiska (tj. Dz. U. z 2008 r. Nr 25, poz. 150, z późn. zm.1);
- 3) likwidowania i niszczenia zadrzewień śródpolnych, przydrożnych i nadwodnych, jeżeli nie wynikają one z potrzeby ochrony przeciwpowodziowej i zapewnienia bezpieczeństwa ruchu drogowego lub wodnego lub budowy, odbudowy, utrzymania, remontów lub naprawy urządzeń wodnych;
- 4) wydobywania do celów gospodarczych skał, w tym torfu, oraz skamieniałości, w tym kopalnych szczątków roślin i zwierząt, a także minerałów i bursztynu;
- 5) wykonywania prac ziemnych trwale zniekształcających rzeźbę terenu, z wyjątkiem prac związanych z zabezpieczeniem przeciwpowodziowym lub przeciwsuwiskowym lub utrzymaniem, budową, odbudową, naprawą lub remontem urządzeń wodnych;
- 6) dokonywania zmian stosunków wodnych, jeżeli służą innym celom niż ochrona przyrody lub zrównoważone wykorzystanie użytków rolnych i leśnych oraz racjonalna gospodarka wodna lub rybacka;
- 7) likwidowania naturalnych zbiorników wodnych, starorzeczy i obszarów wodno-błotnych;
- 8) lokalizowania obiektów budowlanych w pasie szerokości 100 m od linii brzegów rzek, jezior i innych zbiorników wodnych, z wyjątkiem urządzeń wodnych oraz obiektów służących prowadzeniu racjonalnej gospodarki rolnej, leśnej lub rybackiej.

Projekt planu uwzględnia uwarunkowania wynikające z istniejącego zagospodarowania terenu oraz położenia w granicach Obszaru Chronionego Krajobrazu Lasów Taborskich (OCHK). **W ustaleniach projektu planu z zakresu ochrony środowiska, zostały przywołane zakazy występujące ww. Obszarze Chronionego Krajobrazu, które mają zastosowanie bezpośrednio do obszaru objętego projektem planu.** W projekcie znajdują się zapisy dotyczące **zakazu likwidowania i niszczenia zadrzewień śródpolnych i przydrożnych** oraz **wykonywania prac ziemnych trwale zniekształcających rzeźbę terenu.** Ponadto, w projekcie ustala się **zakaz lokalizacji przedsięwzięć mogących znacząco oddziaływać na środowisko,** określonych w przepisach odrębnych, który jest tożsamy z zakazem, jaki znajduje się w uchwale dotyczącej ww. obszaru chronionego krajobrazu. Projekt planu dopuszcza wyjątki od owego zakazu, o których mowa w §4 ust. 2 pkt 3) oraz ust. 3 pkt 1) w Rozporządzeniu w sprawie ww. OCHK, tj. za wyjątkiem:

- a) inwestycji celu publicznego z zakresu infrastruktury technicznej,

PROGNOZA ODDZIAŁYWANIA NA ŚRODOWISKO

- b) przedsięwzięć, dla których przeprowadzona ocena oddziaływania na środowisko wykazała brak negatywnego wpływu na ochronę przyrody i ochronę krajobrazu obszaru chronionego krajobrazu.

Zawarte w projekcie planu ustalenia nie naruszają przepisów uchwały w sprawie Obszaru Chronionego Krajobrazu Lasów Taborskich, zarówno w zakresie celów powołania tej formy ochrony przyrody, jak również zakazów i ograniczeń obowiązujących w jej granicach.

Realizacja ustaleń planu nie będzie wymagała wycinki drzew śródpolnych i przydrożnych, zmiany rzeźby terenu, a zaplanowane inwestycje nie będą stanowiły przedsięwzięć mogących znacząco oddziaływać na środowisko. Tereny, dla których zaprojektowana została funkcja umożliwiająca zabudowę, znajdują się w odległości powyżej 100 m od linii brzegowej jeziora. W związku z tym wprowadzenie w życie ustaleń planu nie naruszy zakazów obowiązujących na terenie OCHK.

2. INFORMACJE O METODACH ZASTOSOWANYCH PRZY SPORZĄDZANIU PROGNOZY

Niniejszy dokument został opracowany jako opis charakterystyki istniejących zasobów środowiska i informacji dotyczących mechanizmów jego funkcjonowania ze wskazaniem, mogących wystąpić, skutków będących następstwem realizacji ustaleń projektu planu. Istniejące uwarunkowania środowiskowe zostały przeanalizowane pod kątem wprowadzenia rozwiązań planistycznych z projektu planu. Uzyskane informacje, uzupełnione wiedzą pozyskaną z dostępnych materiałów źródłowych, a także wizji terenowej, pozwoliły na opracowanie charakterystyki stanu funkcjonowania środowiska w podziale na poszczególne komponenty. Stopień szczegółowości niniejszego dokumentu określili: obecny stan dostępnej informacji o środowisku oraz zakres informacji ustaleń projektu planu.

Do materiałów, którymi dodatkowo wspomagano się przy opracowaniu prognozy, należą m.in.: Raporty oddziaływania na środowisko, waloryzacje przyrodnicze, wcześniej wykonane prognozy oddziaływania itp. dokumenty pozyskane podczas wykonywania niniejszego dokumentu. Opracowanie prognozy rozpoczęto wizją terenową w celu zapoznania się z ogólnymi warunkami środowiskowymi panującymi na analizowanym terenie oraz istniejącym zainwestowaniem. Wykonano obserwacje terenowe nakierowane na obserwacje ornitologiczne oraz w mniejszym stopniu wycykowe inwentaryzacje florystyczne.

Po zgromadzeniu potrzebnych informacji podczas wizji terenowej przystąpiono do następnego etapu prac związanych z przygotowaniem dokumentacji. Zestawienie i porównanie wszystkich dostępnych informacji pozwoliło na opracowanie charakterystyki

PROGNOZA ODDZIAŁYWANIA NA ŚRODOWISKO

stanu funkcjonowania środowiska, aktualnego sposobu użytkowania terenów oraz ich skłonność do degradacji przy wprowadzeniu zmian jakie przewiduje projekt planu.

Dalszy etap prac porusza jedną z najważniejszych, dla niniejszego opracowania, kwestii. Jest to analiza wpływu jaki wywrze na teren badań, wprowadzenie ustaleń projektu planu. Ww. analiza polega na odniesieniu położenia analizowanego obszaru do położenia terenów prawnie chronionych w kontekście zagrożeń dla środowiska. Przyjęto następujące kryteria oddziaływań: bezpośrednie, pośrednie i wtórne, skumulowane, krótkoterminowe, średnioterminowe i długoterminowe, stałe i chwilowe oraz pozytywne, neutralne i negatywne. Wynikiem przeprowadzenia niniejszej analizy ma być podanie odpowiednich rozwiązań eliminujących tudzież minimalizujących potencjalnych negatywnych oddziaływań, które mogą generować ustalenia projektu planu.

3. PROPOZYCJE DOTYCZĄCE PRZEWIDYWANYCH METOD ANALIZY SKUTKÓW REALIZACJI POSTANOWIEŃ PROJEKTU PLANU ORAZ CZĘSTOTLIWOŚCI JEJ PRZEPROWADZANIA

W ramach analizy zmian w zagospodarowaniu przestrzennym, dokonywanej zgodnie z ustawą z dnia 27 marca 2003 r. o planowaniu i zagospodarowaniu przestrzennym (t.j. Dz. U. 2023.977) wprowadza się monitoring skutków realizacji ustaleń Planu. Dotyczy on zgodności realizacji inwestycji z ustaleniami zawartymi w projekcie planu oraz wpływu przedsięwzięcia na środowisko.

W ramach analizy zmian w zagospodarowaniu przestrzennym winien być prowadzony monitoring skutków realizacji ustaleń planu. Monitoring ten powinien dotyczyć zarówno zgodności realizacji inwestycji z ustaleniami zawartymi w projekcie planu, jak również wpływu przedsięwzięcia na środowisko. Dla właściwego zrealizowania planowanego przedsięwzięcia, wskazany byłby monitoring dotyczący m.in. sposobu realizacji zainwestowania, stanu realizacji inwestycji sanitarnych, pomiaru stanu czystości wód powierzchniowych i podziemnych, pomiaru oddziaływania akustycznego nowopowstałego zainwestowania.

Za monitoring jakości środowiska przyrodniczego w województwie warmińsko-mazurskim odpowiedzialny jest Wojewódzki Inspektorat Ochrony Środowiska w Olsztynie (WIOŚ). W ramach PMŚ prowadzony jest monitoring: jakości powietrza, wód powierzchniowych i podziemnych, hałasu i wibracji, pól elektromagnetycznych, gospodarki odpadami, gleb. Do instytucji, które wspomagają monitoring stanu środowiska przyrodniczego oraz mogą wyeliminować niekorzystne oddziaływania na terenie powiatu ostródzkiego jest m.in.: Powiatowa Stacja Sanitarno – Epidemiologiczna w Ostródzie. W

PROGNOZA ODDZIAŁYWANIA NA ŚRODOWISKO

związku z powyższym monitoring realizacji planu należy wykonywać, a jego wyniki zamieszczać w corocznych sprawozdaniach.

4. INFORMACJE O MOŻLIWYM TRANSGRANICZNYM ODDZIAŁYWANIU NA ŚRODOWISKO

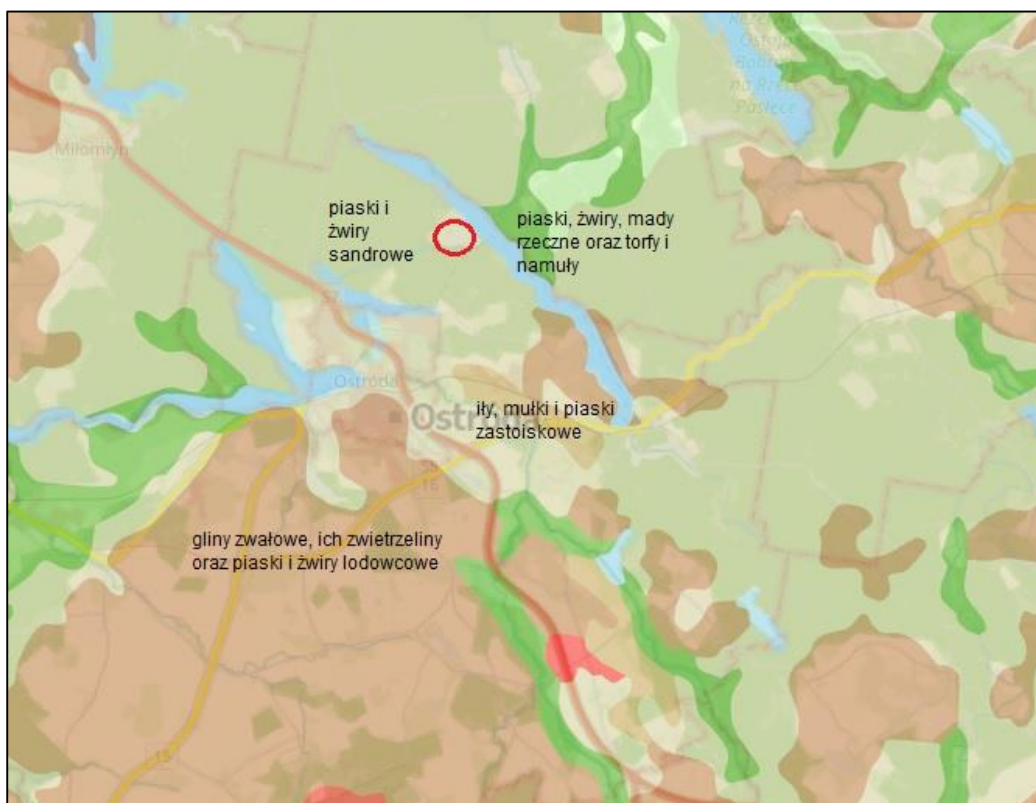
Omawiane przedsięwzięcie należy zaliczyć do lokalnych. Teren opracowania projektu planu znajduje się w odległości ponad 75 km od granic państwa. W związku z powyższym nie wystąpią transgraniczne oddziaływania na środowisko.

5. ISTNIEJĄCY STAN ŚRODOWISKA ORAZ POTENCJALNE ZMIANY JEGO STANU W PRZYPADKU BRAKU REALIZACJI PROJEKTU PLANU

5.1 Istniejący stan środowiska

BUDOWA GEOLOGICZNA

Teren objęty opracowaniem planu zlokalizowany jest w zasięgu zlodowacenia północnopolskiego (bałtyckiego). Z poniższej mapy, będącej fragmentem mapy geologicznej, można odczytać, że pod względem litologicznym obszar opracowania stanowią w większości piaski i żwiry sandrowe.



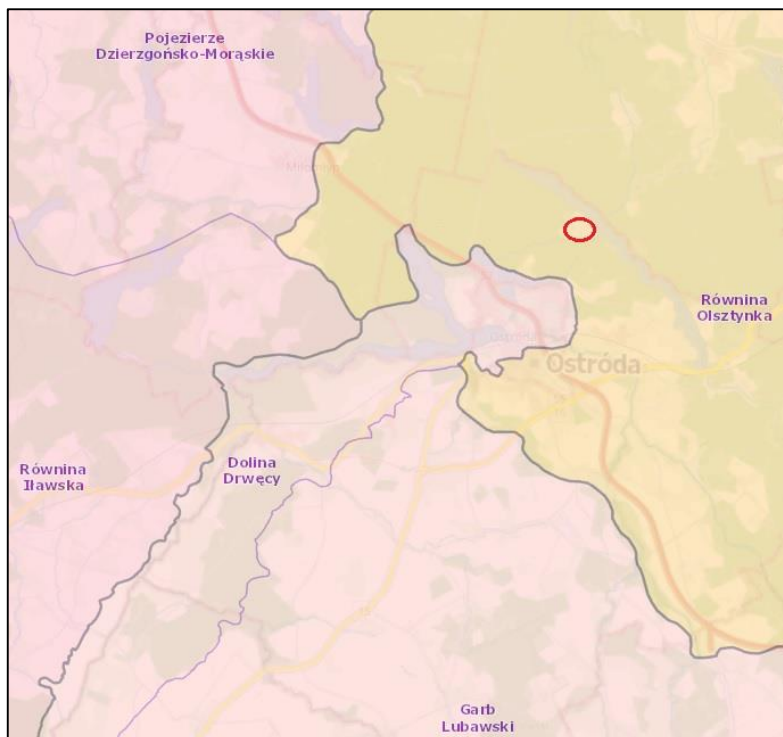
Rys. 5.1. Fragment mapy geologicznej. Kolorem czerwonym oznaczono orientacyjne położenie obszaru opracowania. Źródło: geolog.pgi.gov.pl

RZEŻBA TERENU

Obszar opracowania położony jest na pojezierzu Wschodniobałtyckim w makroregionie Pojezierze mazurskie, podprovincji Pojezierze Wschodniobałtyckie, prowincji Niz

PROGNOZA ODDZIAŁYWANIA NA ŚRODOWISKO

Wschodniobałtycko-Białoruski, megaregionie Niz Wschodnioeuropejski, mezoregionie zwanym Równina Olsztynka. Równina Olsztynka charakteryzuje się płaską rzeźbą terenu.



Rys. 5.2. Fragment mapy fizyczno-geograficznej Polski. Kolorem czerwonym oznaczono orientacyjne położenie obszaru opracowania. Źródło: geolog.pgi.gov.pl

Krajobraz obszaru, na którym położony jest obszar opracowania, ukształtowany został przez lądolód fazy pomorskiej zlodowaceń północnopolskich. Młodo-glacialny charakter rzeźby tego obszaru urozmaicony jest przez głęboko wcięte jeziora rynnowe o osi północny zachód – południowy wschód.



Rys. 5.3. Mapa hipsometryczna. Kolorem czerwonym oznaczono granicę projektu planu.
Źródło: <https://ostroda.e-mapa.net/>

Teren opracowania planu jest płaski, niewielkie wyniesienie zauważalne jest w krańcu północno-zachodnim. Różnice wysokości w granicach terenu wynoszą ok. 0,5 m. Teren ten pod względem ukształtowania powierzchni jest odpowiedni do realizacji zabudowy.

KLIMAT

Zgodnie z podziałem Polski na dzielnice klimatyczne, tereny gminy Ostróda, w tym także przedmiotowego terenu, znajduje się w zasięgu dzielnicy mazurskiej. Jest to jeden z najchłodniejszych obszarów w Polsce. Obszar projektu planu leży w obrębie wpływów klimatu morskiego i kontynentalnego.

Średnia roczna temperatura wynosi 6,9°C, najchłodniejszymi miesiącami są styczeń i luty, których średnie temperatury wynoszą odpowiednio: -3,5°C i -3,6°C. Najcieplejszym miesiącem jest lipiec +17,9°C.

Suma rocznych opadów nieznacznie przekracza 600 mm. Maksymalne miesięczne sumy opadów występują w lipcu – średnio 90 mm, najmniejsze w okresach styczeń - marzec – około 22 – 40mm miesięcznie. Liczba dni z opadami wynosi średnio około 160 dni.

Pokrywa śnieżna utrzymuje się 70–80 dni. Okres wegetacji jest krótki i trwa 195–200 dni. W układzie rocznym dominują wiatry z kierunku południowo-zachodniego, zachodniego oraz południowo-wschodniego.

STOSUNKI WODNE

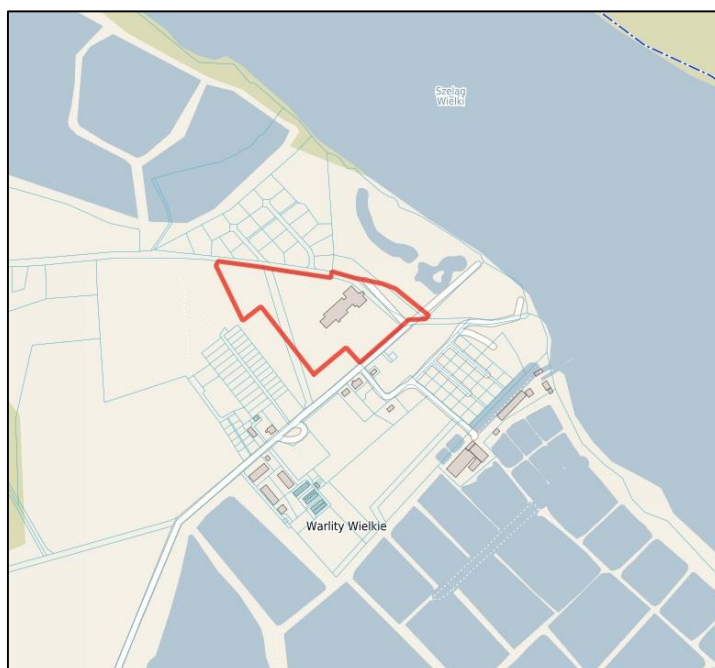
Wody powierzchniowe

PROGNOZA ODDZIAŁYWANIA NA ŚRODOWISKO

Gmina Ostróda położona jest dorzeczu dolnej Wisły, w zlewni pierwszego rzędu rzeki Wisły, zlewni drugiego rzędu rzeki Drwęcy (zlewnia nr 28) i rzeki Pasłęki (zlewnia nr 56) oraz zlewni trzeciego rzędu jeziora Drwęckiego (zlewnia nr 283), zlewni Drwęcy do jeziora Drwęckiego (zlewnia nr 281), zlewni Drwęcy od jeziora Drwęckiego do Wli (zlewnia nr 285), zlewni Wel (Orzechówka) oraz zlewni Pasłęki do Giłwy.

Największym ciekim na terenie gminy Ostróda jest rzeka Drwęca będąca prawobrzeżnym dopływem Wisły.

Obszar opracowania zlokalizowany jest w odległości około 120 m od jeziora Szelaż Wielki, wokół znajdują się również stawy rybne (Rys. 5.5).



Rys. 5.5. Wody powierzchniowe. Kolorem czerwonym oznaczono granicę projektu planu.

Na terenie objętym opracowaniem planu nie występują wody powierzchniowe, ani obszary wodno-blotne. Nie występują też obszary zagrożone powodzią.

Wody podziemne

Obszar opracowania leży w zasięgu Pojezierza Wschodniobałtyckiego. Wody podziemne na terenie Pojezierza są intensywnie zasilane przez wody pochodzące z opadów, płytkich poziomów wodonośnych, a także lokalnie dzięki infiltrującym wodom z rzek i jezior.

Warunki hydrogeologiczne, związane z występowaniem wód zwykłych podziemnych w obszarze gminy Ostróda, są zróżnicowane i warunkowane stopniem odporności izolacji od powierzchni i systemem krążenia wód.

GZWP

Zgodnie z informacjami znajdującymi się na stronie internetowej Państwowego Instytutu Geologicznego, na terenie gminy Ostróda nie występują udokumentowane Główne Zbiorniki Wód Podziemnych.



Rys. 5.6. Fragment mapy Głównych Zbiorników Wód Podziemnych. Obwiednią koloru czerwonego oznaczono orientacyjne położenie obszaru opracowania. Źródło: <https://geolog.pgi.gov.pl/>

Obszar opracowania znajduje się poza zasięgiem Głównych Zbiorników Wód Podziemnych jak zobrazowano na powyższym rysunku.

JCWPD

Obszar opracowania zlokalizowany jest na obszarze jednolitych części wód podziemnych o numerze JCWPd 39, kodzie PLGW200039. Zgodnie z definicją podaną w Ramowej Dyrektywie Wodnej, jednolite części wód podziemnych obejmują te wody podziemne, które występują w warstwach wodonośnych o porowatości i przepuszczalności, umożliwiającym pobór znaczący w zaopatrzeniu ludności w wodę lub przepływ o natężeniu znaczącym dla kształtowania pożądanego stanu wód powierzchniowych i ekosystemów lądowych.

Płytkie poziomy wód gruntowych są zasilane przez infiltrację bezpośrednią oraz w dolinach rzek poprzez dopływ lateralny. Bazą drenaży tych wód jest system hydrograficzny

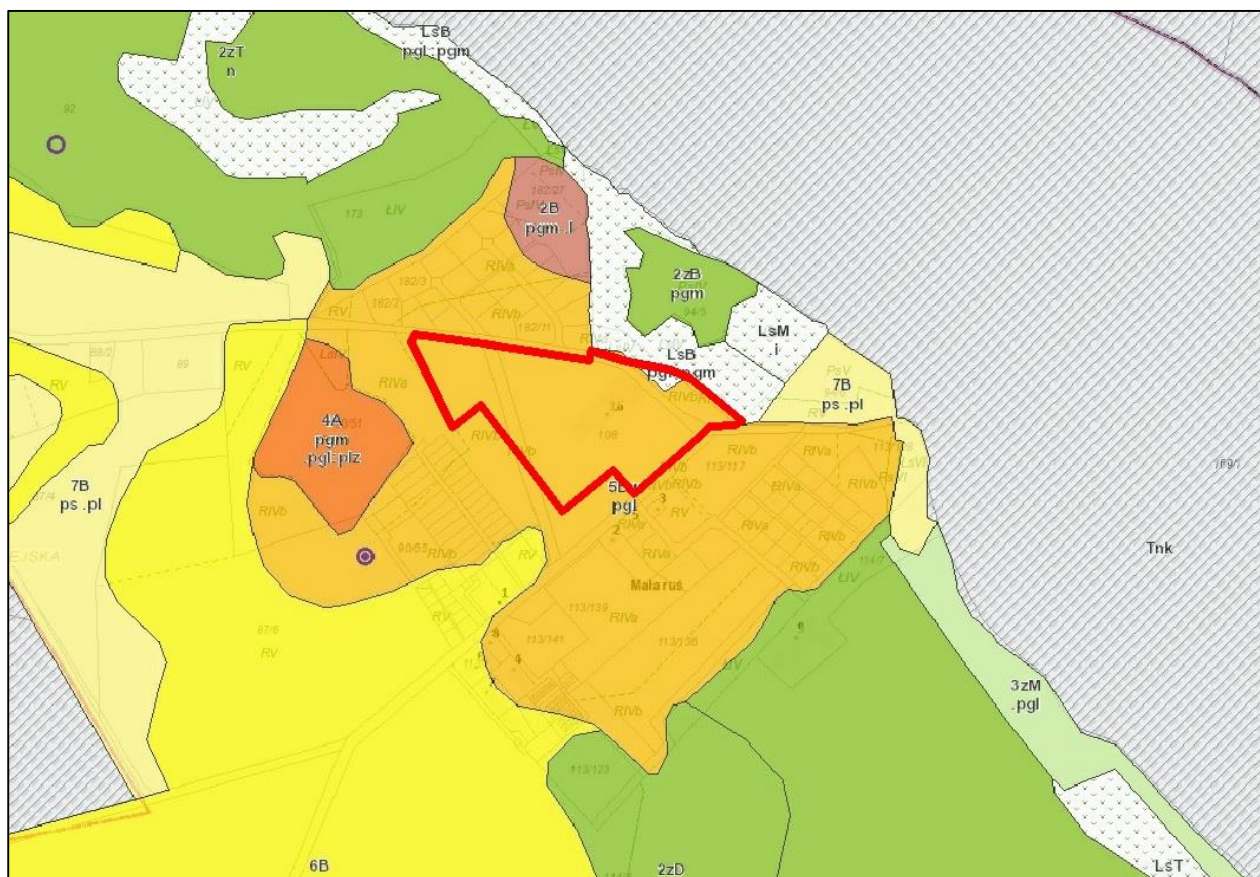
PROGNOZA ODDZIAŁYWANIA NA ŚRODOWISKO

(Drwęca wraz z dopływami, system Jezioraka i związanego z nim Kanału Elbląskiego oraz Wisła).

Stan chemiczny, ilościowy ww. wód oceniany jest jako dobry, podobnie jak ogólna ocena stanu JCWPd (Karta charakterystyki JCWPd 39). Ocena ryzyka niespełnienia celów środowiskowych – niezagrożona.

GLEBA

Według mapy glebowo – rolniczej (Rys. 5.7) na większości obszaru opracowania planu występuje kompleks przydatności rolniczej gleb żytnej dobrej. Przeważają gleby brunatne wylugowane i kwaśne.



Rys. 5.7. Mapa glebowo-rolnicza. Kolorem czerwonym oznaczono obszar projektu planu. Źródło: atlas.warmia.mazury.pl/atlas/rolnictwo/

Zgodnie z mapą glebowo-rolniczą (rys. 5.7) na terenie objętym opracowaniem planu występuje głównie piasek gliniasty lekki.

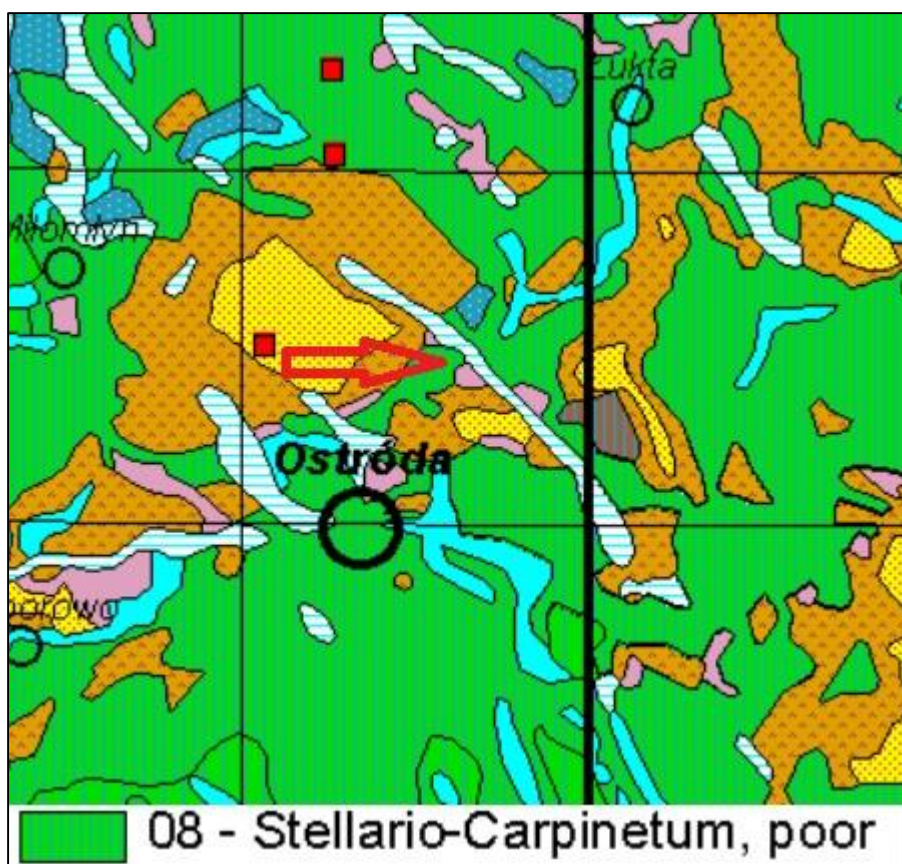
Zgodnie z ewidencją gruntów, na analizowanym obszarze występują grunty zabudowane i zurbanizowane- inne tereny zurbanizowane (Bi), grunty rolne tj. użytki rolne – grunty orne (RIVb). W granicach obszaru opracowania nie występują grunty klas I-III oraz lasy podlegające ochronie zgodnie z ustawą o ochronie gruntów rolnych i leśnych.

ORGANIZMY ŻYWE

Flora

Z uwagi na zróżnicowanie obszaru Polski ze względu na warunki fizjograficzne, klimatyczne, ukształtowanie i rzeźbę terenu wyodrębniono osiem krain przyrodniczo-leśnych o zasadniczo różnych warunkach przyrodniczych. Gmina Ostróda, jak i cały powiat ostródzki leży w Krainie Bałtyckiej (I), w dzielnicy Pojezierza Iławsko – Brodnickiego, charakteryzującej się wpływem klimatu morskiego – z łagodnymi zimami i chłodnymi latami. W dzielnicy tej dominują siedliska borów mieszanych świeżych (27,8%) i lasów świeżych (24%). Udział w powierzchni siedlisk leśnych lasów mieszanych świeżych wynosi - 20,8%, borów świeżych -15,9%. Bory wilgotne stanowią 1,6%, a bory suche 0,6% powierzchni. Mały udział w strukturze mają siedliska wilgotne i bagienne (łącznie 10,9%).

Poniżej przedstawiono fragment mapy potencjalnej roślinności Polski. Pod pojęciem potencjalnej roślinności naturalnej należy rozumieć hipotetyczny stan roślinności, opisany fitosocjologicznymi jednostkami zbiorowisk roślinnych, jaki mógłby być osiągnięty na drodze naturalnej sukcesji pierwotnej lub wtórnej, gdyby oddziaływania człowieka zostały wyeliminowane, a właściwa dla danego regionu roślinność mogła w pełni wykorzystać możliwości stwarzane przez zróżnicowane siedliska.



Rys. 5.8. Fragment mapy potencjalnej roślinności Polski. Strzałką oraz okręgiem koloru czerwonego oznaczono orientacyjne położenie obszaru opracowania. Źródło: <https://www.igipz.pan.pl/>

PROGNOZA ODDZIAŁYWANIA NA ŚRODOWISKO

Obszar badań położony jest na terenie oznaczonym jako Stellario – Carpinetum, poor (Grąd subatlantycki, seria uboga) - jak widać na powyższym rysunku (na podstawie opracowania Potencjalna roślinność naturalna Polski IGiPZ PAN, Warszawa, 2008 r).

Stellario – Carpinetum obejmuje lasy liściaste z udziałem i dynamicznym rozwojem graba, z grądowym runem, pozbawionym gatunków o „kontynentalnym” typie zasięgu. Typowy grąd subatlantycki to las dębowo – grabowy lub bukowo – dębowo – grabowy, zazwyczaj o skąpym runie. Na ogół jest zbiorowiskiem wielowarstwowym i wielogatunkowym. W skład drzewostanu wchodzi zwykle: grab *Carpinus betulus* i dęby – najczęściej dąb szypułkowy *Quercus robur*. Znamienny jest stały, a niekiedy znaczny udział buka *Fagus Sylvatica*, który może być nawet gatunkiem panującym.

Obszar opracowania to teren istniejącego hotelu, dlatego też jest on częściowo zabudowany oraz zagospodarowany zielenią niską w postaci traw, krzewów. Jedynie część północno-zachodnia jest pozostawiona w stanie naturalnym – widoczna jest postępująca sukcesja zieleni niskiej.

Zaobserwowana podczas wizji terenowej roślinność nie przedstawia znacznej wartości przyrodniczej.

Podczas przeprowadzonej wizji terenowej nie zaobserwowano gatunków roślin chronionych.

Fauna

Świat zwierząt na terenie gminy Ostróda reprezentowany jest przez ponad 62% wszystkich gatunków żyjących na terenie kraju. Szczególnie licznie występują przedstawiciele ichtiofauny, czemu sprzyja duża ilość wód powierzchniowych oraz różnorodność form występowania (rzeki, jeziora, kanały, itp.). Oprócz uważanych za gatunki powszechne, takie jak: sieja, sielawa, szczupak, okoń, leszcz, sandacz, jazgarz, krap, karp, karaś, węgorz, kleń, jaz, miętus, płóc ukleja, ciernik itp., szczególnie cenne są gatunki wędrownie, jak troć, pstrąg potokowy, łosoś. Bardzo dobre warunki dla bytowania i rozmnażania ryb na terenie gminy zapewniła rzeka Drwęca, stanowiąca rezerwat przyrody, dodatkowo otoczony obszarami chronionego krajobrazu oraz objętych ochroną w postaci obszaru Natura 2000.

Bardzo ważnym elementem fauny gminy Ostróda są licznie występujące ptaki. Informacje odnośnie występujących gatunków, w tym ptaków chronionych, ich miejsc gniazdowania i stref ochronnych znajdują się w poszczególnych nadleśnictwach. Posiadają one potwierdzone występowanie i lokalizację orlików krzykliwych, kani rudej i czarnej, orla bielika, rybołowa, błotniaka stawowego, bociana białego i czarnego, jastrzębia, czapli siwej, żurawia oraz kormorana. Licznie występują również przedstawiciele ptaków nocnych z kilkoma gatunkami sów z sową puchaczem i uszatą oraz puszczykiem na czele.

PROGNOZA ODDZIAŁYWANIA NA ŚRODOWISKO

Płazy i gady w Polsce występują dość licznie, chociaż ilość gatunków tych zwierząt jest niewielka. Na terenie gminy Ostróda spotkać można wszystkich przedstawicieli nizinnych gatunków z obu tych grup.

Na terenie gminy dość licznie występuje bóbr, który do niedawna był rzadko spotykany, a obecnie coraz bardziej rozszerza swoje terytorium bytowania, co nie zawsze pozytywnie przyjmowane jest przez miejscową ludność.

Ponadto na terenie gminy powszechnie występują przedstawiciele zwierząt łownych, do których należą takie gatunki jak: łoś, jeleń europejski, jeleń sika, daniel, muflon, sarna i dzik. Oprócz zwierzyny płowej i grubej bardzo licznie występują drapieżniki z najliczniejszym ich przedstawicielem lisem. Z innych reprezentantów drapieżników licznie występują: borsuk, kuna domowa i leśna oraz tchórz.

Obszar badań, jako teren w granicach którego znajduje się istniejący obiekt hotelu oraz położony jest przy terenach zabudowanych, nie jest dogodnym miejscem do bytowania i żerowania większych gatunków zwierząt. Na terenie mogą pojawiać się mniejsze gatunki ssaków, gadów i płazów, zwłaszcza ze względu na niedalekie sąsiedztwo jeziora. Znacznie lepsze warunki bytowania i żerowania zapewnia zwierzętom znajdujący się w niedalekim sąsiedztwie las o znacznym areale.

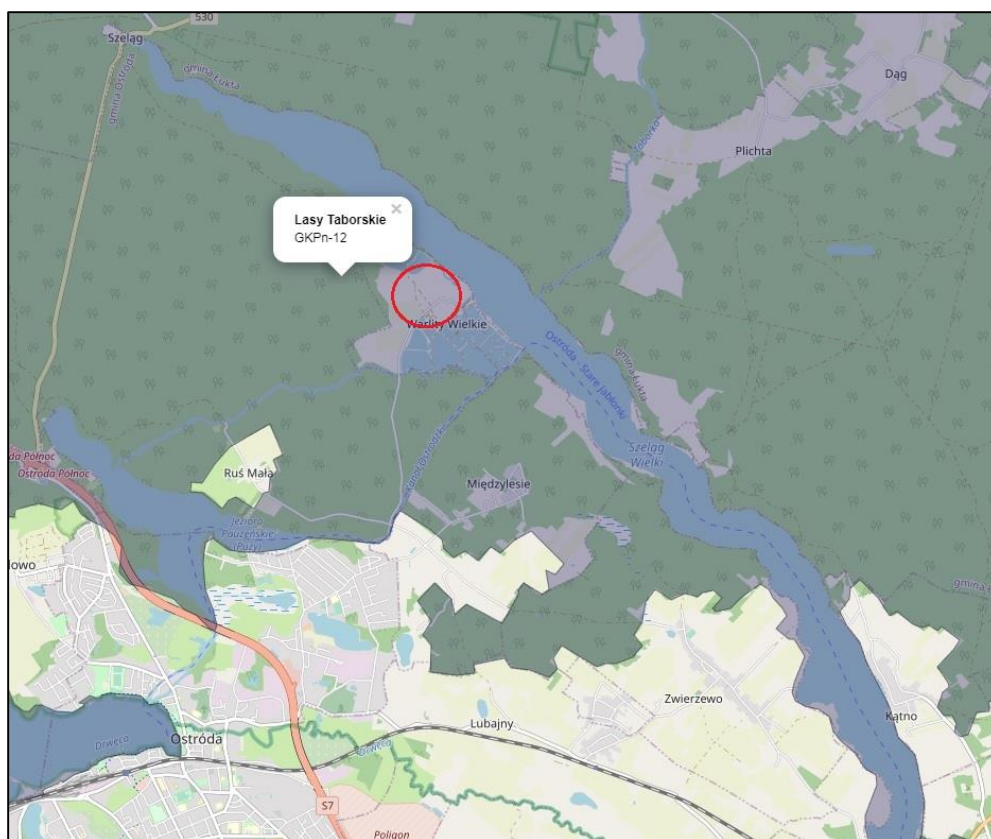
Wśród ptaków występujących na tym terenie można wskazać typowych przedstawicieli gatunków synantropijnych, m.in. wróbla, kopciuszka, szpaka, pliszkę, czy srokę.

W trakcie przeprowadzania wizji terenowej nie zaobserwowano na badanym obszarze zwierząt, zwłaszcza objętych ochroną prawną.

Korytarze ekologiczne

W 2005 roku na zlecenie Ministerstwa Środowiska został wykonany „Projekt korytarzy ekologicznych łączących europejską sieć Natura 2000 w Polsce”. Celem projektu było wytypowanie sieci obszarów, która zapewniłaby łączność ekologiczną w skali Polski, a także w skali międzynarodowej. Głównym zadaniem takiej sieci miało być umożliwienie przemieszczania się zwierząt i innych organizmów oraz przepływ genów przez terytorium całego kraju oraz pomiędzy poszczególnymi obszarami przyrodniczo-cennymi (w tym obszarami Natura 2000). W ramach projektu wyznaczono ciągłą sieć, obejmującą zarówno wszystkie ważne obszary przyrodnicze (obszary węzłowe), jak i korytarze łączące te obszary w jedną całość ekologiczną. Wyznaczoną w ten sposób sieć nazwano siecią korytarzy ekologicznych.

Teren objęty opracowaniem planu miejscowego położony jest w granicach korytarza ekologicznego Lasy Taborskie GKPn-12, co zobrazowano na poniższym rysunku.



Rys. 5.9. Fragment mapy korytarzy ekologicznych. Położenie obszaru opracowania planu miejscowego na tle korytarzy ekologicznych. Kolorem czerwonym oznaczono orientacyjne położenie obszaru opracowania. Źródło: <https://mapa.korytarze.pl/>

Zagospodarowanie obszaru objętego planem, który położony jest na terenie zagospodarowanej już enklawy wśród terenów leśnych korytarza ekologicznego, nie zaburzy migracji zwierząt, która odbywać się będzie dalej terenami leśnymi położonymi dookoła tej enklawy, w tym terenie opracowania planu.

5.2 Potencjalne zmiany istniejącego stanu środowiska w przypadku braku realizacji projektu planu

W przypadku braku realizacji ustaleń projektu planu, obszar pozostanie w mocy ustaleń aktualnie obowiązującego miejscowego planu, który przeznaczają go pod tereny zabudowy usługowej. Co więcej obszar jest już zabudowany i zagospodarowany w tym kierunku, więc brak realizacji ustaleń planu jedynie utrudni realizację planowanego zagospodarowania.

Plan miejscowy, jako narzędzie racjonalnego gospodarowania przestrzenią służy ochronie środowiska przy jednoczesnym zapewnieniu rozwoju inwestycyjnego terenów oraz zabezpieczeniu interesów publicznych. W przypadku pozostawienia sytuacji obecnej może dojść do dalszego blokowania terenów inwestycyjnych. Teren jest już przeznaczony pod zabudowę i jest już zabudowany, więc uchwalenie niniejszego projektu nie spowoduje zmian

PROGNOZA ODDZIAŁYWANIA NA ŚRODOWISKO

w oddziaływaniu na poszczególne komponenty środowiska. Przeznaczenie terenu na rozwój istniejącej działalności pozwoli na uporządkowanie terenu i wprowadzenie zabudowy harmonizującej z otoczeniem.

Ponadto, teren nie przedstawia znaczących wartości środowiskowych, w odróżnieniu od znacznej części gminy. Dlatego też, z uwagi na względy ekonomiczne i środowiskowe, zmiana ustaleń planu dla tego terenu będzie korzystniejszym rozwiązaniem, niż pozostawienie go w mocy obecnych ustaleń planu miejscowego. Wprowadzenie ustaleń nowego projektu planu pozwoli na jak najlepsze wykorzystanie tego terenu.

6. STAN ŚRODOWISKA NA OBSZARACH OBJĘTYCH PRZEWIDYWANYM ZNACZĄCYM ODDZIAŁYWANIEM

Znaczący wpływ na środowisko ma lokalizacja przedsięwzięć mogących zawsze znacząco oddziaływać na środowisko - Rozporządzenie Rady Ministrów z dnia 10 września 2019 r. w sprawie przedsięwzięć mogących znacząco oddziaływać na środowisko. Projektowane przedsięwzięcie nie jest zaliczane do kategorii przedsięwzięć mogących znacząco oddziaływać na środowisko (Dz.U. 2019 poz.1839).

Na obszarze objętym opracowaniem zakazuje się lokalizacji przedsięwzięć mogących znacząco oddziaływać na środowisko, określonych w przepisach odrębnych, za wyjątkiem: inwestycji celu publicznego z zakresu infrastruktury technicznej oraz przedsięwzięć, dla których przeprowadzona ocena oddziaływania na środowisko wykazała brak negatywnego wpływu na ochronę przyrody i ochronę krajobrazu obszaru chronionego krajobrazu.

Ewentualne uciążliwości powstające w wyniku realizacji ustaleń projektu planu nie powinny wykraczać poza granice opracowania. Przy zachowaniu wszystkich ustaleń zawartych w projektowanym dokumencie oraz uwarunkowań wynikających z obowiązującego prawa nie przewiduje się wystąpienia znaczących oddziaływań, rozumianych, jako przekroczenia określonych prawem standardów jakości środowiska, istotnego zagrożenia dla liczebności i bioróżnorodności gatunków, generalnie istotnych barier dla migracji gatunków kluczowych i chronionych, zagrożenia dla obszarów przyrodniczo cennych, w tym dla celu przedmiotu ochrony obszarów Natura 2000 oraz integralności tego obszaru.

Nie zachodzą również przesłanki wystąpienia negatywnego oddziaływania na najbliższe obszary chronione w tym obszary Natura 2000 (oddalenie terenu opracowania od obszarów Natura 2000 jest znaczne).

Szczegółowy opis i wpływ projektowanego dokumentu na poszczególne elementy środowiska został zaprezentowany w rozdziale 9. prognozy.

7. ISTNIEJĄCE PROBLEMY OCHRONY ŚRODOWISKA ISTOTNE Z PUNKTU WIDZENIA REALIZACJI PROJEKTU PLANU, W SZCZEGÓLNOŚCI DOTYCZĄCE OBSZARÓW PODLEGAJĄCYCH OCHRONIE NA PODSTAWIE USTAWY Z DNIA 16 KWIEŃNIA 2004 R. O OCHRONIE PRZYRODY

Obszar objęty opracowaniem położony jest w Obszarze Chronionego Krajobrazu Lasów Taborskich. Obszary chronionego krajobrazu obejmują tereny chronione ze względu na wyróżniający się krajobraz o zróżnicowanych ekosystemach, wartościowe ze względu na możliwość zaspokajania potrzeb związanych z turystyką i wypoczynkiem lub pełnioną funkcją korytarzy ekologicznych. W związku z tym przeznaczenie przedmiotowego terenu pod zabudowę usług (usług turystyki) wpisuje się w cel utworzenia OCHK – zaspokajania potrzeb związanych z turystyką.

Projekt planu w zakresie ochrony przyrody ustala zasady wynikające z położenia terenów ww. obszarze zgodnie z przepisami odrębnymi, w tym w szczególności nakazy, zakazy i odstępstwa od zakazów.

Projekt planu uwzględnia uwarunkowania wynikające z położenia terenów ww. obszarze, nie narusza ustawowych celów powołania tej formy ochrony oraz zakazów występujących na tym obszarze oraz dodatkowo przywołuje zakazy dotyczące bezpośrednio danego obszaru istotne z punktu widzenia ochrony nieleśnego ekosystemu lądowego:

- **zakazuje lokalizacji przedsięwzięć mogących znacząco oddziaływać na środowisko**, określonych w przepisach odrębnych, z dopuszczonymi wyjątkami,
- **zakazuje likwidowania i niszczenia zadrzewień śródpolnych i przydrożnych**,
- **zakazuje wykonywania prac ziemnych trwale zniekształcających rzeźbę terenu**.

Obszar opracowania znajduje się w odległości większej niż 100 m od linii brzegowej jeziora Szelaż Wielki, dlatego nie narusza zakazu realizacji obiektów budowlanych w pasie 100 m od linii brzegowej rzek, jezior i naturalnych zbiorników wodnych.

Obszar opracowania planu położony jest w znacznej odległości do innych obszarowych form ochrony przyrody:

- od rezerwatu przyrody Rzeka Drwęca – ok. 5 km,
- od rezerwatu przyrody Sosny Taborskie – ok. 3 km,
- od obszaru Natura 2000 SOO Dolina Drwęcy – ok. 4,5 km,

Z uwagi na dość znaczną odległość oraz nieuciążliwy charakter inwestycji, nie przewiduje się, aby zaproponowane w projekcie planu rozwiązania mogły negatywnie wpłynąć na te obszary, zwłaszcza obszary Natura 2000.

8. CELE OCHRONY ŚRODOWISKA USTANOWIONE NA SZCZEBLU MIĘDZYNARODOWYM, WSPÓLNOTOWYM I KRAJOWYM, ISTOTNE Z PUNKTU WIDZENIA PROJEKTU PLANU, ORAZ SPOSOBY, W JAKICH TE CELE I INNE PROBLEMY ŚRODOWISKA ZOSTAŁY UWZGLĘDNIONE PODCZAS OPRACOWYWANIA PROJEKTU PLANU

W związku z akcesją Polski do Unii Europejskiej, nałożone zostały na Polskę obowiązki związane m.in. z ochroną środowiska.

Miejscowy Plan Zagospodarowania Przestrzennego jest dokumentem planistycznym o znaczeniu lokalnym. W niektórych przypadkach zasięg oddziaływania skutków jego realizacji może wykraczać poza granice obszaru objętego planem. W związku z powyższym należy przeanalizować ustalenia projektu planu pod kątem zasad ochrony środowiska ustanowionych na szczeblu międzynarodowym, wspólnotowym i krajowym istotnych z punktu widzenia lokalizacji terenu objętego projektem planu. Według Polityki Ekologicznej Państwa 2030 plan powinien spełniać wymogi związane z kształtowaniem ładu przestrzennego jednocześnie pozwalając na racjonalną gospodarkę.

Koncepcja przestrzennego zagospodarowania kraju 2030 jest kolejnym dokumentem, który kładzie nacisk na ideę zrównoważonego rozwoju (ustrojowa zasada zrównoważonego rozwoju). Jej znaczenie definiuje jako integrację działań politycznych, społecznych i gospodarczych w układach przestrzennych, z zachowaniem równowagi przyrodniczej oraz trwałości podstawowych procesów przyrodniczych. Źródłem idei zrównoważonego rozwoju była Strategia zrównoważonego rozwoju dla Unii Europejskiej, przyjętym na szczycie Rady Europy w czerwcu 2001 r. Jego podstawowe założenia dotyczą czterech celów strategicznych rozwiniętych w cele szczegółowe i proponowane kierunki działań. Do celów tych należą: ograniczenie zmian klimatycznych i wzrost znaczenia „zielonej” energii, wzrost bezpieczeństwa zdrowotnego; usprawnienie systemu transportowego i gospodarowania przestrzenią; odpowiedzialne gospodarowanie zasobami naturalnymi.

Zgodnie z istniejącymi przepisami i Konstytucją Rzeczypospolitej Polskiej, projekt planu ma za zadanie zrównoważyć ochronę środowiska wraz z zasadą zrównoważonego rozwoju. Do ochrony środowiska obligują Polskę również ratyfikowane umowy. Do najważniejszych umów międzynarodowych oraz dyrektyw Unii Europejskiej należą:

W zakresie ochrony przyrody i bioróżnorodności:

- Konwencja o różnorodności biologicznej z Rio de Janeiro z 1992 r.,
- Konwencję Berneńską o ochronie dzikiej fauny i flory europejskiej oraz ich siedlisk naturalnych z 1979 r.,
- Dyrektywa Rady 79/409/EWG z dnia 2 kwietnia 1979r. w sprawie ochrony dzikich ptaków,

PROGNOZA ODDZIAŁYWANIA NA ŚRODOWISKO

- Dyrektywa Rady 92/43/EWG z dnia 21 maja 1992r. w sprawie ochrony naturalnych siedlisk oraz dzikiej fauny i flory.

W zakresie ochrony powietrza i klimatu:

- Ramowa Konwencja Narodów Zjednoczonych w sprawie zmian klimatu z Rio de Janeiro z 1992r.,
- Dyrektywa Rady 96/62/WE z dnia 27 września 1997 roku w sprawie oceny i zarządzania jakością otaczającego powietrza,
- Dyrektywa 2009/28/WE z dnia 23 kwietnia 2009 r. w sprawie promocji wykorzystania energii z OZE.

W zakresie ochrony wód:

- Dyrektywa Rady 76/464/WEG z dnia 4 maja 1976 r. w sprawie zanieczyszczenia spowodowanego przez niektóre substancje niebezpieczne odprowadzane do środowiska wodnego Wspólnoty,
- Ramowa Dyrektywa Wodna 2000/60/WE z dnia 23 października 2000 r.,
- Dyrektywa 91/271/EWG z dnia 21 maja 1991 r. dotycząca oczyszczania ścieków komunalnych.

W zakresie ochrony powierzchni ziemi:

- Strategia tematyczna w sprawie ochrony gleb

W zakresie ochrony krajobrazu kulturowego i zasobów kulturowych:

- Europejska Konwencja Krajobrazowa z 2000 r. ratyfikowana przez Polskę w 2006 r.

W zakresie ochrony ludzi, ich mienia i warunków bytowania:

- Dyrektywa Rady 2000/14/WE z 8 maja 2000 roku w sprawie emisji hałasu,
- Dyrektywa Parlamentu Europejskiego i Rady 2008/1/WE z dnia 15 stycznia 2008 r. dotycząca zintegrowanego zapobiegania zanieczyszczeniom i ich kontroli.

Odnosnie procedury oceny oddziaływania na środowisko:

- Dyrektywa Parlamentu Europejskiego i Rady nr 2001/42/WE z 27 czerwca 2001 r. w sprawie oceny wpływu niektórych planów i programów na środowisko,
- Dyrektywa Rady nr 85/337/EWG z 27 czerwca 1985 r. w sprawie oceny skutków wywieranych przez niektóre przedsięwzięcia publiczne i prywatne na środowisko naturalne.

Do innych, nie wymienionych wcześniej ustaw, mających na celu ochronę środowiska, należą:

- Ustawa z dnia 27 kwietnia 2001 r. Prawo ochrony środowiska (t. j. Dz.U. 2021 poz. 1973),
- Ustawa z dnia 16 kwietnia 2004 r. o ochronie przyrody (t. j. Dz.U. 2022 poz. 916),
- Ustawa z dnia 20 lipca 2017 r. Prawo wodne (t. j. Dz.U. 2021 poz. 2233),

PROGNOZA ODDZIAŁYWANIA NA ŚRODOWISKO

- Ustawa z dnia 14 grudnia 2012 roku o odpadach (t. j. Dz.U. 2022 poz. 699),
- Ustawa z dnia 3 lutego 1995 roku o ochronie gruntów rolnych i leśnych (t. j. Dz.U. 2021 poz. 1326).

Podsumowując, podstawowym celem polityki kraju jest zapewnienie bezpieczeństwa ekologicznego (mieszkańców, infrastruktury, zasobów przyrodniczych). Podstawową metodą realizacji ekologicznej polityki państwa jest przede wszystkim stosowanie dobrych praktyk gospodarowania i zarządzania środowiskowego pozwalające właściwie powiązać realizację założeń gospodarczych z efektami ekologicznymi łączącymi wszystkie ich aspekty w harmonijną całość.

9. PRZEWIDYWANE ZNACZĄCE ODDZIAŁYWANIA, W TYM ODDZIAŁYWANIA BEZPOŚREDNIE, POŚREDNIE, WTÓRNE, SKUMULOWANE, KRÓTKOTERMINOWE, ŚREDNIOTERMINOWE I DŁUGOTERMINOWE, STAŁE I CHWILOWE ORAZ POZYTYWNE, NEUTRALNE I NEGATYWNE, NA CELE I PRZEDMIOT OCHRONY OBSZARU NATURA 2000 ORAZ INTEGRALNOŚĆ TEGO OBSZARU, A TAKŻE ŚRODOWISKO

Projekt planu przeznaczają teren pod funkcję U – teren usług, zgodnie z jej aktualnym sposobem użytkowania.

W niniejszym rozdziale przeanalizowano oddziaływania wyznaczonej w planie funkcji na poszczególne elementy środowiska.

9.1 Różnorodność biologiczna, w tym zwierzęta i rośliny

Oddziaływania na różnorodność biologiczną, w tym zwierzęta i rośliny		
Rodzaj	Bezpośrednie	U
	Pośrednie	-
	Wtórne	-
	Skumulowane	-
Czas	Krótkoterminowe	-
	Średnioterminowe	-
	Długoterminowe	U
Mechanizm	Chwilowe	-
	Stałe	U
Ocena oddziaływania	Pozytywne	-
	Neutralne	U
	Negatywne	-

(U – teren usług)

PROGNOZA ODDZIAŁYWANIA NA ŚRODOWISKO

Analizowany obszar stanowi teren zagospodarowany – w jego granicach znajduje się budynek hotelu z niezbędnym zapleczem oraz zagospodarowany jest zadbaną zielenią, głównie w postaci traw, które są regularnie koszone oraz krzewami i młodymi drzewami ozdobnymi. Niewielki fragment w północno-zachodniej części terenu opracowania jest nieużytkowany, w obrębie którego występuje zieleń naturalna niska w postaci głównie traw.

Ze względu na to, iż jest to teren zabudowany i położony przy terenach zabudowanych, nie jest on atrakcyjny do bytowania i żerowania dla zwierząt, zwłaszcza dla większych gatunków.

Nie przewiduje się, aby planowana inwestycja polegająca na rozbudowie istniejącego hotelu i wzbogaceniu jego zaplecza mogła niekorzystnie wpłynąć na zwierzęta bytujące w pobliżu, reprezentowane głównie przez pospolite gatunki ptaków.

W trakcie przeprowadzania wizji terenowej nie zaobserwowano zwierząt, roślin i grzybów chronionych.

W celu umożliwienia migracji drobnych zwierząt (szczególnie płazów) proponuje się, aby w ogrodzeniach zastosować otwory wykonane w podmurówce przy powierzchni terenu. Dodatkowo należy zapewnić prześwit pomiędzy podmurówką, a elementami ażurowymi, gdy wysokość podmurówki przekracza 10 cm, a także zakazać stosowania ogrodzeń pełnych.

W związku z funkcjonowaniem sprzętu budowlanego w trakcie realizacji nowych inwestycji można spodziewać się migracji niektórych gatunków zwierząt (płazów, gadów, ptaków, małych ssaków) z terenów objętych pracami budowlanymi. Przewiduje się, że migracja ta będzie czasowa i nastąpi na tereny sąsiednie. Jednakże, ze względu na to, iż dla obserwowanej fauny, w szczególności ptaków, poziom antropopresji stanowi czynnik tła, przewiduje się, iż z pewnością znaczna część z obecnych tu ptaków będzie wykorzystywała opisywany teren jak dotychczas, także w trakcie realizacji założeń projektu planu. W bezpośrednim sąsiedztwie znajdują się siedliska takie jak np. tereny lasu, tereny rolnicze, które mogą być wykorzystywane przez te ptaki jako teren żerowania, w związku z czym nie przewiduje się, by realizacja założeń projektu planu znacząco oddziaływała na populacje ptaków opisywanego terenu.

W trakcie realizacji nowych inwestycji, możliwe jest miejscowe usunięcie wierzchniej warstwy ziemi z istniejącą roślinnością. Aktualny stan roślinności na analizowanym obszarze nie przedstawia szczególnych walorów przyrodniczych, przekształcenie stanu zieleni (traw) nie będzie istotnym oddziaływaniem na środowisko. Co więcej, zagospodarowanie terenu na cele turystyczne może nawet wzbogacić stan zieleni. Projekt planu wyznacza minimalny udział powierzchni biologicznie czynnej na poziomie 30%, przy czym na podstawie aktualnego zagospodarowania zakłada się, że zachowany zostanie znacznie większy udział terenów

PROGNOZA ODDZIAŁYWANIA NA ŚRODOWISKO

zielonych w graniach funkcji przeznaczonych pod zabudowę, gdyż naturalny charakter terenu jest podstawowym atutem, uatrakcyjnającym dany obszar.

Projekt planu nie niesie ze sobą zagrożeń dla obszarów chronionych Natura 2000, ze względu na znaczne od nich oddalenie.

Zniszczona w trakcie prowadzenia prac budowlanych szata roślinna, powinna zostać odbudowana po ukończeniu budowy. Biorąc pod uwagę niewielką powierzchnię oraz charakter inwestycji, oddziaływanie nie będzie znaczne.

Oddziaływanie na różnorodność biologiczną, w tym zwierzęta i rośliny, wynikające z realizacji zapisów planu ocenia się jako neutralne.

9.2 Tereny sąsiednie, w tym ludzie

Oddziaływania na tereny sąsiednie, w tym ludzi		
Rodzaj	Bezpośrednie	U
	Pośrednie	-
	Wtórne	-
	Skumulowane	-
Czas	Krótkoterminowe	-
	Średnioterminowe	-
	Długoterminowe	U
Mechanizm	Chwilowe	-
	Stałe	U
Ocena oddziaływania	Pozytywne	-
	Neutralne	U
	Negatywne	-

(U – teren usług)

Teren opracowania obejmuje obiekt istniejącego hotelu (budynek o powierzchni zabudowy ok. 2300 m²) wraz z zagospodarowanym terenem zieleni wokół niego. Od strony północnej obszar opracowania sąsiaduje z terenami dotychczas niezagospodarowanymi (w planie miejscowym przeznaczonymi pod rekreację indywidualną), od strony północno-wschodniej występują stawy, a dalej jezioro Szelań Wielki. Na wschodzie, południu i zachodzie teren graniczy z terenami zabudowanymi – głównie wykorzystywanymi rekreacyjnie, częściowo pod mieszkalnictwo, w dalszej odległości znajdują się stawy rybackie. Sąsiadujące tereny położone na zachód to obszary niezagospodarowane i niezabudowane, a w dalszej odległości las.

Poniżej przedstawiono fragment mapy satelitarnej obrazującej sąsiedztwo terenu opracowania miejscowego planu.



Rys. 9.1. Obszar opracowania wraz z terenami sąsiednimi. Źródło: opracowanie własne na podstawie <https://ostroda.e-mapa.net/>

Analizując oddziaływanie zaprojektowanej funkcji na tereny sąsiednie widać, iż lokalizacja terenu została ustalona z zachowaniem ładu przestrzennego. Projektowana funkcja zabudowy usług odzwierciedla istniejące zagospodarowanie i wykorzystanie tego terenu (usługi turystyczne). Nie koliduje ona z bezpośrednio sąsiadującymi terenami przeznaczonymi pod rekreację, a wręcz wpisuje się w charakter turystyczny obszaru.

W odniesieniu do oddziaływania na ludzi, to w przypadku realizacji nowych inwestycji (rozbudowy istniejących) może wystąpić oddziaływanie negatywne, krótkoterminowe na pobliskie zabudowania, na etapie prac budowlanych i związane będzie z uciążliwościami emitowanymi przez pracujące maszyny, tj. głównie z hałasem i obniżeniem jakości krajobrazu. Ponadto należy zwrócić uwagę, że oddziaływanie akustyczne na środowisko występujące okresowo w trakcie trwania prac budowlanych nie podlega regulacjom prawnym z zakresu ochrony przed hałasem.

Teren funkcjonalny wyznaczony w planie nie podlega ochronie akustycznej na podstawie przepisów dotyczących ochrony środowiska w zakresie dopuszczalnych poziomów hałasu.

Przewiduje się, iż teren w znacznym stopniu zostanie zagospodarowany zielenią harmonizującą z otoczeniem, ze względu na pełnioną funkcję turystyczną, przy realizacji której natura odgrywa jedną z najistotniejszych kwestii. Wpłynie to pozytywnie na tereny sąsiadujące.

PROGNOZA ODDZIAŁYWANIA NA ŚRODOWISKO

Planowana rozbudowa bazy hotelowej przyczyni się również do zwiększenia ilości miejsc pracy dla okolicznych mieszkańców, a to przełoży się na ich sytuację ekonomiczną.

Przewidywane zagospodarowanie terenu związane z zabudową w trakcie jej normalnej eksploatacji nie powinno generować uciążliwości dla ludzi.

Zaprojektowana w projekcie planu funkcja nie niesie ze sobą zagrożeń dla terenów znajdujących się w ich sąsiedztwie, w tym na życie i zdrowie ludzi. Oddziaływania będą miały charakter bezpośredni, długoterminowy, stały i ocenia się je jako neutralnie oddziałujące na tereny sąsiednie, w tym ludzi.

9.3 Wody powierzchniowe i podziemne

Oddziaływania na wody powierzchniowe i podziemne		
Rodzaj	Bezpośrednie	U
	Pośrednie	-
	Wtórne	-
	Skumulowane	-
Czas	Krótkoterminowe	-
	Średnioterminowe	-
	Długoterminowe	U
Mechanizm	Chwilowe	-
	Stale	U
Ocena oddziaływania	Pozytywne	-
	Neutralne	U
	Negatywne	-

(U – teren usług)

Na obszarze objętym przedmiotowym planem miejscowym nie występują wody powierzchniowe. W jego bezpośrednim sąsiedztwie znajdują się natomiast stawy rybackie i jezioro Szelań Wielki.

Obszar objęty planem znajduje się w granicach Jednolitej Części Wód Podziemnych nr 39 zlokalizowanej w Regionie Wodnym Dolnej Wisły.

Stan ilościowy oraz chemiczny JCWPd nr 39 został oceniony jako dobry. W ocenie ryzyka osiągnięcie celu środowiskowego (utrzymanie dobrego stanu) nie jest zagrożone.

Analizowany teren stanowi obszar częściowo zabudowany. W związku z planowaną rozbudową hotelu nastąpi miejscowe utwardzenie podłoża, a w związku z tym niewielkie ograniczenie naturalnej infiltracji podłoża.

W przypadku realizacji nowych inwestycji na obszarze projektu planu może wystąpić ograniczona przepuszczalność wód opadowych, ale oddziaływanie to będzie miało jedynie charakter neutralny ze względu na planowaną niewielką rozbudowę i pozostawienie powierzchni biologicznie czynnej. Na obszarze może nieznacznie wzrosnąć ryzyko

PROGNOZA ODDZIAŁYWANIA NA ŚRODOWISKO

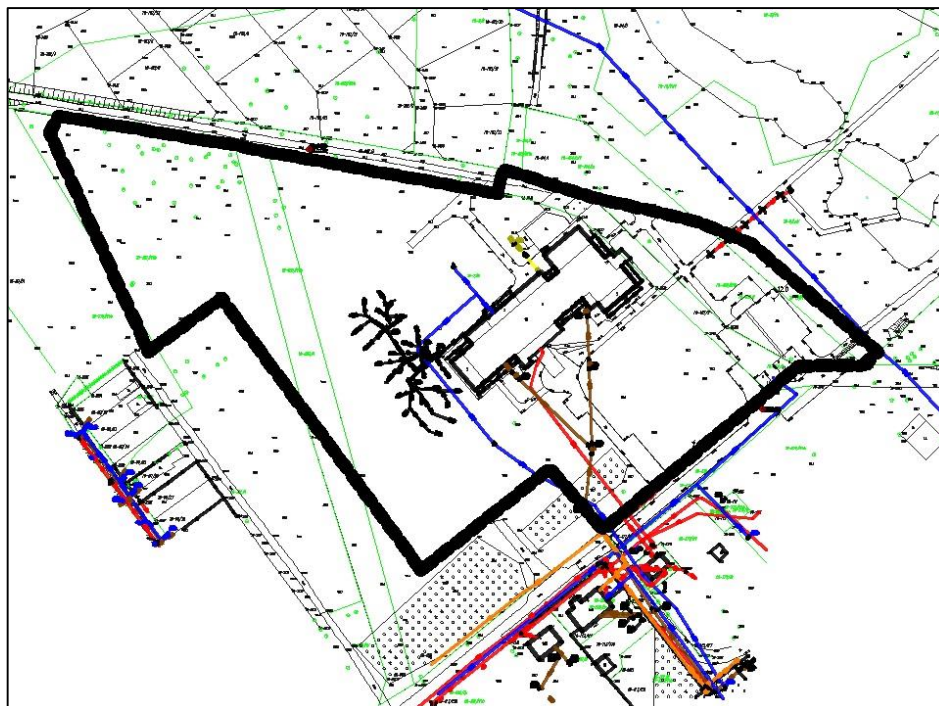
przedstawiania się substancji ropopochodnych oraz innych substancji chemicznych do wód, ze względu na ruch pojazdów do i z terenów zabudowanych. Będą to oddziaływania bezpośrednie, długoterminowe, stałe, które ocenia się jako neutralne.

Zachowany zostanie udział terenów biologicznie czynnych i utrzymana zdolność infiltracji podłoża. Tereny zieleni wokół obiektu hotelu są jego znacznym atutem, dlatego zakłada się, iż w większości zostaną one zachowane. Wody opadowe będą przenikać do gruntu zasilając warstwy wodonośne i chroniąc grunt przed nadmiernym przesycaaniem. Oddziaływania będą miały charakter bezpośredni, długoterminowy, stały, neutralny.

Zgodnie z założeniami projektowymi realizacja zapisów planu przewiduje zapotrzebowanie w wodę oraz wytwarzanie ścieków (sanitarnych i deszczowych). Przewiduje się zaopatrzenie w wodę z sieci wodociągowej, a odprowadzanie ścieków poprzez sieć kanalizacji sanitarnej do oczyszczalni ścieków.

Projekt planu dopuszcza indywidualne zagospodarowanie wód opadowych i roztopowych, w sposób nie zagrażający środowisku oraz warunkom gruntowo-wodnym, bez szkody dla działek sąsiednich oraz zgodnie z obowiązującymi przepisami odrębnymi.

Przez teren opracowania oraz w jego bezpośrednim sąsiedztwie przebiegają sieci technicznego uzbrojenia terenu – sieć wodociągowa, kanalizacyjna, elektroenergetyczna i telekomunikacyjna. Poniżej zamieszczono poglądowy rysunek rozmieszczenia sieci infrastruktury technicznej na obszarze objętym opracowaniem planu i w jego bezpośrednim sąsiedztwie.



Rys. 9.2. Wyposażenie w sieci infrastruktury technicznej. Czarną przerywaną linią oznaczono granicę projektu planu, linią niebieską sieć wodociągową, linią brązową sieć

PROGNOZA ODDZIAŁYWANIA NA ŚRODOWISKO

kanalizacyjną, linią pomarańczową sieć telekomunikacyjną, linią czerwoną sieć elektroenergetyczną.

Teren ze względu na wyposażenie we wszystkie niezbędne sieci i urządzenia infrastruktury technicznej lub bezpośrednio ich sąsiedztwo, jest obszarem predysponowanym do rozwoju zabudowy, co jest zarówno opłacalne ekonomicznie, jak i właściwe pod względem środowiskowym, poprzez ochronę wód podziemnych i gleb przed przesuszeniem i obniżeniem zwierciadła wód oraz ochronę przed zanieczyszczeniem ściekami.

Powyższe ustalenia i rozwiązania w wystarczający sposób zminimalizują ryzyko wystąpienia niekorzystnego oddziaływania na stan czystości wód powierzchniowych i podziemnych. Nie przewiduje się, aby realizacja ustaleń projektu planu negatywnie oddziaływała na wody powierzchniowe i podziemne.

9.4 Powietrze atmosferyczne

Oddziaływania na powietrze atmosferyczne		
Rodzaj	Bezpośrednie	U
	Pośrednie	-
	Wtórne	-
	Skumulowane	-
Czas	Krótkoterminowe	-
	Średnioterminowe	U
	Długoterminowe	-
Mechanizm	Chwilowe	U
	Stale	-
Ocena oddziaływania	Pozytywne	-
	Neutralne	U
	Negatywne	-

(U – teren usług)

Projekt planu ustala, iż zaopatrzenie w ciepło dla projektowanej zabudowy należy realizować w sposób indywidualny, z zastosowaniem kotłów grzewczych spełniających normy emisji określone w przepisach odrębnych oraz instalacji wytwarzających ciepło z odnawialnych źródeł energii o mocy nieprzekraczającej 500kW, zgodnie z przepisami odrębnymi, za wyjątkiem elektrowni wykorzystujących energię wiatrową i biogazowni. Ponadto, tereny te będą zasobne w zieleni, co pozytywnie wpłynie na jakość powietrza atmosferycznego. Oddziaływania ocenia się jako neutralne.

Na terenach ewentualnych nowych inwestycji, w czasie wykonywania prac budowlanych, może wystąpić okresowe pylenie oraz emisja zanieczyszczeń gazowych pochodzących z maszyn i urządzeń budowlanych. Uciążliwości te mogą występować

PROGNOZA ODDZIAŁYWANIA NA ŚRODOWISKO

krótkookresowo w skali lokalnej i będą ograniczone do terenów prowadzonych prac budowlanych.

Realizacja ustaleń projektu planu nie będzie negatywnie wpływała na jakość powietrza atmosferycznego.

9.5 Powierzchnia ziemi, w tym gleby

Oddziaływania na powierzchnię ziemi w tym gleby		
Rodzaj	Bezpośrednie	U
	Pośrednie	-
	Wtórne	-
	Skumulowane	-
Czas	Krótkoterminowe	-
	Średnioterminowe	-
	Długoterminowe	U
Mechanizm	Chwilowe	-
	Stałe	U
Ocena oddziaływania	Pozytywne	-
	Neutralne	U
	Negatywne	-

(U – teren usług)

Badany obszar jest zabudowany. Roślinność występująca na badanym terenie to w przeważającej części trawy i roślinność niska, czyli zieleń urządzonej znajdująca się wokół obiektu hotelu.

Na analizowanym terenie mogą zostać wprowadzone inwestycje, które w niewielkim stopniu zmieniają stan istniejący. W wyniku ich realizacji powierzchnia ziemi ulegnie niewielkiemu przekształceniu dla potrzeb planowanych inwestycji. Oddziaływanie związane z nowymi inwestycjami może mieć charakter bezpośredni, długoterminowy, stały. Oddziaływanie planowanych funkcji na powierzchnię ziemi ocenia się jako neutralne.

Projekt planu zawiera ustalenia, które pozwalają na ograniczenie negatywnego oddziaływania planowanych inwestycji na powierzchnię ziemi. W tym zakresie szczególnie istotne są ustalenia dotyczące powierzchni działek budowlanych, nieprzekraczalnych linii zabudowy, minimalnego udziału powierzchni biologicznie czynnej, gabarytów i geometrii nowej zabudowy.

Aby ograniczyć negatywne skutki prac ziemnych powinno się powierzchnią warstwę gleby, zdjętą podczas prac budowlanych, powtórnie wykorzystać do np. zagospodarowania całości terenu po zakończeniu budowy.

PROGNOZA ODDZIAŁYWANIA NA ŚRODOWISKO

W celu zapobiegania możliwościom zanieczyszczenia powierzchni ziemi oraz gleb odpadami, zapisy projektu planu ustalają zagospodarowanie odpadów w sposób zgodny z obowiązującymi przepisami odrębnymi oraz obowiązującymi w tym zakresie przepisami lokalnymi.

Oddziaływania będą miały charakter bezpośredni, długoterminowy, stały i ocenia się je jako neutralne.

Podsumowując powyższe, realizacja ustaleń projektu planu nie będzie negatywnie wpływała na powierzchnię ziemi.

9.6 Krajobraz

Oddziaływania na krajobraz		
Rodzaj	Bezpośrednie	U
	Pośrednie	-
	Wtórne	-
	Skumulowane	-
Czas	Krótkoterminowe	-
	Średnioterminowe	-
	Długoterminowe	U
Mechanizm	Chwilowe	-
	Stale	U
Ocena oddziaływania	Pozytywne	-
	Neutralne	U
	Negatywne	-

(U – teren usług)

Analizowany obszar to obszar zabudowany budynkiem hotelu. Z przeprowadzonej wizji terenowej wynika, iż część ww. terenu regularnie poddawana jest różnym zabiegom pielęgnacyjnym, w tym wykaszaniu traw.

Wprowadzenie planowanej zabudowy zmieni aktualny krajobraz badanego terenu, jednakże biorąc pod uwagę ustalenia zawarte w projekcie planu można stwierdzić, że oddziaływania jakie będą generować przyszłe inwestycje będą bezpośrednie, długotrwałe, stałe i neutralne. Projekt planu w przypadku realizacji nowych inwestycji ustala m.in. zastosowanie do budowy budynków materiałów takich jak cegła, kamień, drewno, szkło, tynki w kolorystyce barw pastelowych lub w odcieniach szarego. Barwy elewacji sprzyjają zachowaniu harmonii w krajobrazie. Nowa zabudowa nawiązywać będzie do już istniejącej i nie będzie stanowiła dysonansu w przestrzeni. Ponadto, teren zostanie zagospodarowany zielenią urządzoną, która jest niezbędnym elementem towarzyszącym zabudowie usług (usług turystyki), co będzie pozytywnie oddziaływało na otoczenie.

PROGNOZA ODDZIAŁYWANIA NA ŚRODOWISKO

W trakcie realizacji nowych inwestycji początkowo ucierpieć może estetyka przedmiotowego terenu (oddziaływanie bezpośrednie, krótkoterminowe, chwilowe), co będzie związane z procesami budowlanymi. Na etapie funkcjonowania zabudowy, projektowane budynki swym charakterem i kubaturą wpiszą się w istniejącą zabudowę i krajobraz, nie zakłócając go.

Podsumowując - oddziaływania na krajobraz poszczególnych terenów funkcjonalnych będą miały charakter bezpośredni, długoterminowy, stały i ocenia się jako neutralne.

9.7 Klimat akustyczny

W przypadku realizacji nowych inwestycji, oddziaływanie negatywne, krótkoterminowe może wystąpić na etapie prac budowlanych i związane będzie z uciążliwościami emitowanymi przez pracujące maszyny, tj. głównie z hałasem i obniżeniem jakości krajobrazu. Ponadto należy zwrócić uwagę, że oddziaływanie akustyczne na środowisko występujące okresowo w trakcie prac budowlanych nie podlega regulacjom prawnym z zakresu ochrony przed hałasem.

Zagospodarowanie terenu związane z zabudową usług w trakcie jej normalnej eksploatacji nie powinno generować uciążliwości dla ludzi. Charakter inwestycji jest głównie sezonowy i z reguły mało uciążliwy.

9.8 Promieniowanie elektromagnetyczne

Pole elektromagnetyczne – zgodnie z art. 3 pkt 18) ustawy Prawo ochrony środowiska z dnia 27 kwietnia 2001 r. (t.j. Dz.U. z 2022 r., poz. 2556), ilekroć w tej ustawie jest mowa o polach elektromagnetycznych – rozumie się przez to pola elektryczne, magnetyczne oraz elektromagnetyczne o częstotliwościach od 0 Hz do 300 GHz; szczególny stan materii, charakteryzujący wszelkie oddziaływania pomiędzy ładunkami elektrycznymi, prądami elektrycznymi i dipolami magnetycznymi równocześnie za pośrednictwem pola elektrycznego i pola magnetycznego.

Wyróżniamy dwa rodzaje źródeł pola elektromagnetycznego występującego w środowisku: naturalne, obejmujące naturalne promieniowanie Ziemi, Słońca i jonosfery oraz sztuczne.

Szczególnie powszechne są sztuczne źródła pola elektromagnetycznego o częstotliwości 50 Hz- głównie urządzenia elektryczne. Specyfika pola elektromagnetycznego wytwarzanego przez takie urządzenia powoduje, że można w jego przypadku oddzielnie rozpatrywać składową elektryczną i magnetyczną. Pole magnetyczne towarzyszy każdemu przepływowi prądu, a pole elektryczne występuje wszędzie tam, gdzie pojawia się napięcie elektryczne.

PROGNOZA ODDZIAŁYWANIA NA ŚRODOWISKO

Do pozostałych sztucznych źródeł pola elektromagnetycznego średnich i wysokich częstotliwości należą przede wszystkim radiowo-telewizyjne stacje nadawcze, stacje bazowe telefonii komórkowej, urządzenia radiolokacyjne używane w sektorze wojskowym oraz urządzenia radionawigacyjne portów lotniczych i portów morskich.

Dopuszczalne wartości parametrów fizycznych pól elektromagnetycznych określa Rozporządzenie Ministra Zdrowia z dnia 17 grudnia 2019 r. w sprawie dopuszczalnych poziomów pól elektromagnetycznych w środowisku (Dz.U. 2019 r. poz. 2448).

W granicach terenu opracowania oraz w jego bezpośrednim sąsiedztwie nie występują obiekty, które mogłyby być źródłem negatywnego promieniowania elektroenergetycznego.

9.9 Zasoby naturalne

Z uwagi na to, że na analizowanym terenie nie występują udokumentowane zasoby naturalne takiej jak kruszywa, złoża ropy, pokłady torfu, itp., ustalenia projektu planu nie będą miały wpływu na zasoby naturalne.

9.10 Zabytki i dobra materialne

W granicach obszaru opracowania nie występują obszary i obiekty zabytkowe albo dobra materialne. W związku z powyższym nie przewiduje się negatywnego wpływu ustaleń projektu planu na zabytki i dobra materialne.

10. ROZWIĄZANIA MAJĄCE NA CELU ZAPOBIEGANIE, OGRANICZANIE LUB KOMPENSACJĘ PRZYRODNICZĄ NEGATYWNYCH ODDZIAŁYWAŃ NA ŚRODOWISKO, MOGĄCYCH BYĆ REZULTATEM REALIZACJI PROJEKTU PLANU, W SZCZEGÓLNOŚCI NA CELE I PRZEDMIOT OCHRONY OBSZARU NATURA 2000 ORAZ INTEGRALNOŚĆ TEGO OBSZARU

W miejscowym planie zagospodarowania przestrzennego przewiduje się cele, które zakładają zapobieganie, ograniczenie lub niedopuszczanie do negatywnego wpływu inwestycji na środowisko. Proponowane rozwiązania umożliwiają złagodzenie oraz likwidację negatywnych wpływów na środowisko przyrodnicze.

W zakresie ochrony środowiska, przyrody i krajobrazu plan wprowadza następujące zasady:

Ustala zasady w zakresie ochrony środowiska:

- 1) zakazuje lokalizacji przedsięwzięć mogących znacząco oddziaływać na środowisko, określonych w przepisach odrębnych, za wyjątkiem:
 - a) inwestycji celu publicznego z zakresu infrastruktury technicznej,

PROGNOZA ODDZIAŁYWANIA NA ŚRODOWISKO

- b) przedsięwzięć, dla których przeprowadzona ocena oddziaływania na środowisko wykazała brak negatywnego wpływu na ochronę przyrody i ochronę krajobrazu obszaru chronionego krajobrazu;
- 2) zakazuje zmiany kierunku odpływu wody opadowej ze szkodą dla gruntów sąsiednich, zgodnie z przepisami odrębnymi;
 - 3) zakazuje likwidowania i niszczenia zadrzewień śródpolnych i przydrożnych,
 - 4) zakazuje wykonywania prac ziemnych trwale zniekształcających rzeźbę terenu;
 - 5) teren funkcjonalny wyznaczony w planie nie podlega ochronie akustycznej na podstawie przepisów dotyczących ochrony środowiska w zakresie dopuszczalnych poziomów hałasu.
- Obszar projektu planu położony jest w granicach Obszaru Chronionego Krajobrazu Lasów Taborskich, dla którego obowiązują zasady zgodne z przepisami odrębnymi w sprawie w/w obszaru chronionego krajobrazu, w tym w szczególności nakazy, zakazy i odstępstwa od zakazów.
 - W zakresie ochrony krajobrazu:
na terenie objętym opracowaniem planu nie wyznaczono krajobrazów priorytetowych z powodu braku opracowania audytu krajobrazowego, w którym określa się granice ich występowania.

Realizacja ustaleń projektu planu nie stwarza zagrożenia dla form ochrony przyrody w jego otoczeniu, a w szczególności:

- nie wpłynie na pogorszenie stanu siedlisk przyrodniczych oraz siedlisk gatunków roślin i zwierząt chronionych w sieci obszarów Natura 2000,
- nie wpłynie na spójność obszarów Natura 2000.

W związku z powyższym realizacja planu (rodzaj proponowanego zainwestowania) nie niesie znaczących zagrożeń dla środowiska. Jednakże sposób ich realizacji wymaga wprowadzenia pewnych ograniczeń i zakazów w celu minimalizacji zagrożeń negatywnych oddziaływań:

- na etapie wznoszenia zainwestowania istotnym zagrożeniem będzie nadmierny hałas związany ze wznoszeniem zabudowy, utwardzaniem nawierzchni dróg itp. Nastąpi również ubytek szaty roślinnej związanej z realizacją zapisów planu. W związku z powyższym na etapie inwestycyjnym należy zastosować technologie ograniczające w sposób maksymalny hałas oraz maksymalne ograniczenie rozmiarów budów w celu ograniczenia przekształceń wierzchniej warstwy litosfery w trakcie prac ziemnych;

PROGNOZA ODDZIAŁYWANIA NA ŚRODOWISKO

- zabezpieczenia gruntu i wód w rejonie inwestycji przed zanieczyszczeniami związanymi z pracą sprzętu zmechanizowanego i składowaniem materiałów budowlanych;
- eliminacja zanieczyszczenia terenu odpadami, zwłaszcza tych związanych z realizacją zabudowy oraz innych substancji o utrudnionej biodegradacji;
- zakaz wykonywania prac ziemnych trwale zniekształcających rzeźbę terenu;
- maksymalne skrócenie czasu trwania prac budowlanych;
- podczas realizacji przedsięwzięć należy działać zgodnie z ogólnie przyjętymi zasadami minimalizacji negatywnych skutków oddziaływania na środowisko naturalne.

Ponadto, w celu efektywnego ograniczenia negatywnych oddziaływań na środowisko, będących wynikiem realizacji ustaleń planu, należy podejmować takie działania jak:

- usuwanie lub osłanianie zielenią elementów dysharmonijnych w strukturze krajobrazu;
- zwrócenie szczególnej uwagi na układ przestrzenny przyszłych obiektów (właściwe usytuowanie obiektów kubaturowych nie będzie miało negatywnego wpływu na lokalny mikroklimat);
- w trakcie przygotowywania i realizacji inwestycji należy zapewnić oszczędne korzystanie z terenu, a wykorzystywanie i przekształcanie elementów przyrodniczych dopuszcza się wyłącznie w takim zakresie, w jakim jest to konieczne w związku z realizacją konkretnej inwestycji;

Oceniając wskazane ustalenia planu miejscowego pod kątem zabezpieczenia środowiska i zdrowia ludzi oraz prawidłowego gospodarowania zasobami przyrody należy stwierdzić, że wskazane sposoby zapobiegania i zmniejszania negatywnego oddziaływania na środowisko poszczególnych przedsięwzięć inwestycyjnych są wystarczające.

Ustalenia planu dotyczące zabezpieczeń przed negatywnym oddziaływaniem na środowisko, w zasadzie eliminują możliwość powstania zagrożeń związanych z zabudową. Źródłem zagrożeń może być zaniechanie lub niepełna realizacja ustaleń planu w dziedzinie pełnego lub fragmentarycznego uzbrojenia terenu.

Podsumowując, zastosowanie się do wszystkich ustaleń projektowanego dokumentu i powyższych wytycznych powinno znacznie ograniczyć lub nawet wykluczyć część niekorzystnych oddziaływań na środowisko.

11. ROZWIĄZANIA ALTERNATYWNE DO ROZWIĄZAŃ ZAWARTYCH W PROJEKCIE PLANU WRAZ Z UZASADNIENIEM ICH WYBORU ORAZ OPIS METOD DOKONANIA OCENY PROWADZĄCEJ DO TEGO WYBORU ALBO WYJAŚNIENIE BRAKU ROZWIĄZAŃ ALTERNATYWNYCH, W TYM WSKAZANIA NAPOTKANYCH TRUDNOŚCI WYNIKAJĄCYCH Z NIEDOSTATKÓW TECHNIKI LUB LUK WE WSPÓŁCZESNEJ WIEDZY

Według metodologii opracowania Prognozy należy przedstawić propozycje rozwiązań alternatywnych do przewidzianych w projekcie planu.

Z punktu widzenia ochrony środowiska naturalnego, najbardziej neutralnym rozwiązaniem byłoby zaniechanie podejmowania jakichkolwiek działań. Jednakże, teren jest już zabudowany i posiada obowiązujący miejscowy plan zagospodarowania przestrzennego przeznaczający go pod zabudowę, przez co naturalny charakter terenu i tak nie zostałby utrzymany. Zmiana obowiązującego planu, ma na celu dostosowanie wskaźników zabudowy i zagospodarowania terenu do aktualnego zapotrzebowania i spowoduje ujednoczenie charakteru przestrzeni. W związku z powyższym zablokowanie inwestycji poprzez nie wprowadzanie w życie ustaleń projektu jedynie utrudni zagospodarowanie terenu zgodnie z planem. Dlatego też wariant inny niż przedstawiony w projekcie planu nie jest brany pod uwagę.

12. WNIOSKI

Projekt miejscowego planu zagospodarowania przestrzennego dla części działek ew. nr 90/51, 94/1, 94/5, 107/2, 108, 109 położonych w obrębie Mała Ruś, miejscowości Warlity Wielkie, gmina Ostróda ustala dla terenu w granicach obszaru opracowania przeznaczenie pod teren usług (U).

Projekt planu stanowi zmianę obowiązującego miejscowego planu zagospodarowania przestrzennego w zakresie niektórych parametrów zabudowy i zagospodarowania terenu, podtrzymując ustaloną funkcję zabudowy usług.

W niniejszym dokumencie prognozy oddziaływania na środowisko dla projektu miejscowego planu zagospodarowania przestrzennego przeprowadzona została szczegółowa analiza oddziaływania na następujące składniki środowiska:

- Różnorodność biologiczną, w tym zwierzęta i rośliny
- Tereny sąsiednie, w tym ludzi
- Wody powierzchniowe i podziemne
- Powietrze atmosferyczne
- Powierzchnię ziemi, w tym gleby
- Krajobraz
- Klimat akustyczny

PROGNOZA ODDZIAŁYWANIA NA ŚRODOWISKO

- Promieniowanie elektromagnetyczne
- Zasoby naturalne
- Zabytki i dobra materialne

Z powyższej szczegółowej analizy wynika, iż **realizacja ustaleń projektu planu nie będzie negatywnie wpływała na komponenty środowiska.** W trakcie przeprowadzania ww. analizy, w celu udowodnienia oceny oddziaływania przedstawione zostały konkretne zapisy projektu planu. Przeprowadzono też analizę ewentualnych rozwiązań alternatywnych, po której to analizie stwierdzono, że funkcja jaką ustala ww. projekt planu będzie najlepszą formą zagospodarowania analizowanego terenu.

Przeznaczenie terenu objętego planem pod teren usług, uwzględnia istniejące zagospodarowanie tego obszaru oraz obszaru sąsiedniego i wpisuje się w nie. Teren obejmuje obszar istniejącego hotelu. Projekt planu umożliwi rozbudowę hotelu wraz z niezbędnym zapleczem, w nawiązaniu do istniejącej zabudowy i z poszanowaniem wartości przyrodniczych obszaru.

Zaprojektowana w projekcie planu funkcja nie niesie ze sobą zagrożenia dla terenów znajdujących się w sąsiedztwie, w tym na życie i zdrowie ludzi. Oddziaływania ocenia się jako neutralnie oddziałujące na tereny sąsiednie, w tym ludzi. Stwierdzono, iż ewentualne uciążliwości powstające w wyniku realizacji ustaleń projektu planu będą generowane głównie na etapie budowy i nie powinny wykraczać poza granice opracowania, późniejsza eksploatacja terenu będzie mało uciążliwa dla otoczenia.

Nie stwierdzono też, aby istniejąca forma zagospodarowania terenów sąsiednich miała jakkolwiek negatywny wpływ na obszar opracowania niniejszej prognozy.

Udowodniono, że **nie wystąpią transgraniczne oddziaływania na środowisko.**

Gleby występujące na terenie projektu planu określone zostały jako mało przydatne dla rolnictwa. Nie występują grunty rolne wysokich klas bonitacyjnych (I-III), wobec czego nie zaistniała konieczność przeprowadzenia procedury zmiany przeznaczenia gruntów rolnych na cele nierolnicze.

Ustalenia projektu planu nie powinny powodować przekroczenia określonych prawem standardów jakości środowiska, a tym samym nie powinny wprowadzać zagrożenia dla liczebności i bioróżnorodności gatunków. Nie przewiduje się powstania istotnych barier dla migracji gatunków kluczowych i chronionych, zagrożenia dla obszarów przyrodniczo cennych.

Nie przewiduje się działań, które mogłyby niekorzystanie wpłynąć na zmianę cech siedliska, bądź zaburzenie ciągłości i funkcjonowania lokalnych i regionalnych korytarzy ekologicznych. Migracja zwierząt będzie się odbywać niezakłócenie terenem leśnym położonym w sąsiedztwie terenu opracowania planu.

PROGNOZA ODDZIAŁYWANIA NA ŚRODOWISKO

Projekt planu uwzględnia uwarunkowania wynikające z istniejącego zagospodarowania terenu oraz położenia w granicach Obszaru Chronionego Krajobrazu Lasów Taborskich. Ponadto, nie narusza zakazów występujących na tym obszarze oraz wprowadza do swoich ustaleń zakazy istotne z punktu widzenia ochrony nieleśnego ekosystemu lądowego.

Projekt planu zakazuje realizacji przedsięwzięć mogących znacząco oddziaływać na środowisko, określonych w przepisach odrębnych, za wyjątkiem inwestycji celu publicznego z zakresu infrastruktury technicznej oraz przedsięwzięć, dla których przeprowadzona ocena oddziaływania na środowisko wykazała brak negatywnego wpływu na ochronę przyrody i ochronę krajobrazu obszaru chronionego krajobrazu. Ponadto wprowadza zakaz wykonywania prac ziemnych trwale zniekształcających rzeźbę terenu oraz likwidowania i niszczenia zadrzewień śródpolnych i przydrożnych. Na terenie objętym planem nie występują naturalne zbiorniki wodne, starorzecza i obszary wodno-błotne. Obszar opracowania planu znajduje się w odległości większej niż 100 m od linii brzegowej jeziora Szelań Wielki, dlatego też nie naruszy zakazu realizacji obiektów budowlanych, jaki obowiązuje w tym pasie.

Rozwiązania planistyczne przyjęte w projekcie miejscowego planu w zakresie rozwoju zabudowy usług (usług turystyki), **nie będą miały negatywnego wpływu na środowisko przyrodnicze.**

Oddziaływanie ustalonego w projekcie planu przeznaczenia terenu na poszczególne składniki środowiska ocenia się jako neutralne.

W zakresie ochrony środowiska przyrodniczego przed zanieczyszczeniem i degradacją walorów przyrodniczo-krajobrazowych, w ustaleniach projektu planu zawarto warunki dotyczące: kształtowania ładu przestrzennego, ochrony środowiska i przyrody, wielkości i charakteru zagospodarowania, powierzchni terenu biologicznie czynnego, zaopatrzenia w media i inną infrastrukturę techniczną, zasady usuwania odpadów komunalnych, ścieków bytowych, wód opadowych i roztopowych. Ustalenia planu miejscowego pod kątem zabezpieczenia środowiska i zdrowia ludzi oraz prawidłowego gospodarowania zasobami przyrody zapewnią zmniejszenie i zapobiegną negatywnemu oddziaływaniu na środowisko przedsięwzięć inwestycyjnych.

Ustalenia planu dotyczące zabezpieczeń przed negatywnym oddziaływaniem na środowisko w zasadzie eliminują możliwość powstania zagrożeń związanych z zabudową obszaru. Ustalono, iż źródłem zagrożeń może być zaniechanie ustaleń planu w dziedzinie pełnego lub fragmentarycznego uzbrojenia terenu, czy zastosowania narzędzi ochrony warunków życia mieszkańców.

Podsumowując powyższe wnioski, niniejszy **dokument prognozy nie daje przeciwwskazań do wprowadzenia w życie funkcji wymienionej w projekcie planu**, ponieważ

realizacja ustaleń projektu planu nie będzie negatywnie wpływała na środowisko.

Ewentualne uciążliwości powstające w wyniku realizacji ustaleń projektu planu nie powinny wykraczać poza granice opracowania. Zastosowanie się do wszystkich ustaleń projektu planu oraz wskazań niniejszego dokumentu powinno ograniczyć lub nawet wykluczyć niekorzystne oddziaływanie na komponenty środowiska w przypadkach, których oddziaływanie oceniono jak neutralne.

13. STRESZCZENIE W JĘZYKU NIESPECJALISTYCZNYM

Ustawa z dnia 3 października 2008 r. o udostępnianiu informacji o środowisku i jego ochronie, udziale społeczeństwa w ochronie środowiska oraz ocenach oddziaływania na środowisko określa obowiązek opracowania prognozy oddziaływania na środowisko. Niniejsze opracowanie stanowi podstawowy dokument, niezbędny do przeprowadzania postępowania w sprawie strategicznej oceny oddziaływania na środowisko skutków realizacji polityki, strategii, planu lub programu. Jego głównym celem jest diagnoza obecnego stanu środowiska, a także wskazanie potencjalnego oddziaływania realizacji ustaleń miejscowego planu zagospodarowania przestrzennego na środowisko przyrodnicze, przy uwzględnieniu jego poszczególnych komponentów, w tym: powierzchni ziemi, warunków wodnych, różnorodności biologicznej, krajobrazu, szaty roślinnej i zwierząt, powietrza.

Niniejsza prognoza oddziaływania na środowisko została sporządzona dla potrzeb projektu miejscowego planu zagospodarowania przestrzennego dla części działek ew. nr 90/51, 94/1, 94/5, 107/2, 108, 109 położonych w obrębie Mała Ruś, miejscowości Warlity Wielkie, gmina Ostróda.

Niniejsza prognoza składa się z kilku merytorycznych części, w których opisane są takie zagadnienia, jak: charakterystyka elementów środowiska przyrodniczego oraz ich wzajemne powiązanie, określenie stanu środowiska przyrodniczego, omówienie celu i zapisów projektu planu oraz ich powiązanie z innymi dokumentami, wskazanie potencjalnych skutków w przypadku braku realizacji ustaleń projektu, analiza problematyki związanej z ochroną środowiska pod kątem obowiązujących regulacji prawnych, omówienie podstawowych celów ochrony środowiska na szczeblach międzynarodowym i krajowym, identyfikacja skutków mogących wystąpić w przypadku realizacji ustaleń planu wraz ze wskazaniem rozwiązań mających na celu zapobieganie i ograniczanie negatywnych oddziaływań na środowisko.

Przedmiotem opracowania jest obszar o powierzchni około 3,5 ha położony w obrębie geodezyjnym Mała Ruś, miejscowości Warlity Wielkie. Celem opracowania miejscowego planu jest zmiana zasad zagospodarowania terenu określonych w dotychczasowym planie miejscowym, przy pozostawieniu dotychczasowej funkcji terenu usług.

PROGNOZA ODDZIAŁYWANIA NA ŚRODOWISKO

Projekt planu składa się z części tekstowej – projektu uchwały Rady Gminy Ostróda oraz z załącznika graficznego do uchwały.

Projekt planu na omawianym obszarze wyznacza następujące przeznaczenie terenu - U – teren usług.

Projekt planu respektuje ustalenia dokumentu Studium uwarunkowań i kierunków zagospodarowania przestrzennego gminy Ostróda, który kreuje politykę przestrzenną w gminie w sferze dyspozycji przestrzennych i zasad oraz kierunków zagospodarowania terenów. Dla przedmiotowego terenu studium wyznacza kierunek rozwoju zabudowy mieszkaniowej i usługowej. Projekt planu jest więc zgodny ze studium zarówno w kwestii wyznaczonych funkcji, jak i wskaźników zabudowy i zagospodarowania terenu.

Realizacja ustaleń planu pozwoli na powstanie nowej zabudowy usług (usług turystyki) jako rozbudowy istniejącego obiektu, określając zasady jej zagospodarowania. Pozwoli także wypełnić zadania z zakresu gospodarki komunalnej (uzupełnienie uzbrojenia terenu i układu komunikacyjnego).

Na terenie badań nie występują obszary zagrożone powodzią wg. danych <http://epsh.pgi.gov.pl/epsh/>.

Na terenie badań nie występują obszary zagrożone ruchami masowymi, w tym osuwaniem się mas ziemi.

W granicach obszaru opracowania nie występują grunty klas I-III oraz lasy, podlegające ochronie zgodnie z ustawą o ochronie gruntów rolnych i leśnych.

Obszar objęty opracowaniem położony jest w granicach Obszaru Chronionego Krajobrazu Lasów Taborskich. Ustalenia projektu planu nie naruszają zakazów zawartych w przepisach odrębnych w sprawie w/w obszaru chronionego krajobrazu.

Projekt planu zakazuje realizacji przedsięwzięć mogących znacząco oddziaływać na środowisko, określonych w przepisach odrębnych, za wyjątkiem inwestycji celu publicznego z zakresu infrastruktury technicznej oraz przedsięwzięć, dla których przeprowadzona ocena oddziaływania na środowisko wykazała brak negatywnego wpływu na ochronę przyrody i ochronę krajobrazu obszaru chronionego krajobrazu. Ponadto wprowadza zakaz wykonywania prac ziemnych trwale zniekształcających rzeźbę terenu oraz likwidowania i niszczenia zadrzewień śródpolnych i przydrożnych. Na terenie objętym planem nie występują naturalne zbiorniki wodne, starorzecza i obszary wodno-błotne. Obszar znajduje się w odległości większej niż 100 m od linii brzegowej jeziora Szelaż Wielki.

Projektowane zagospodarowanie terenu obwarowane jest działaniami minimalizującymi niekorzystny wpływ na środowisko przyrodnicze. Ponadto plan spełnia uwarunkowania wynikające z dążenia do zapewnienia właściwych standardów środowiskowych w zakresie ochrony zdrowia ludzi zamieszkujących w sąsiedztwie terenu

PROGNOZA ODDZIAŁYWANIA NA ŚRODOWISKO

opracowania planu. Przeanalizowano także wpływ na obszary Natura 2000 w sąsiedztwie terenu objętego projektem planu i wykazano, iż ze względu na znaczne oddalenie, obszar planu nie będzie oddziaływał na obszar Natura 2000 i jego chronione komponenty.

Podczas realizacji założeń planu nie wystąpią transgraniczne oddziaływania na środowisko.

W celu minimalizacji niekorzystnych skutków realizacji zapisów planu wprowadzono zalecenia i nakazy.

Podsumowując całość zebranych informacji wykazano, że realizacja zapisów planu po uwzględnieniu nakazów i zaleceń zawartych w prognozie nie będzie negatywnie wpływała na środowisko w granicach planu i poza nim.

14. WYKAZ MATERIAŁÓW ŹRÓDŁOWYCH

1. Projekt miejscowego planu zagospodarowania przestrzennego dla części działek ew. nr 90/51, 94/1, 94/5, 107/2, 108, 109 położonych w obrębie Mała Ruś, miejscowości Warlity Wielkie, gmina Ostróda;
2. Koncepcja Przestrzennego Zagospodarowania Kraju 2030 (KPZK 2030);
3. Program Ochrony Środowiska dla Gminy Ostróda na lata 2017-2020 z perspektywą do roku 2024;
4. Dane Urzędu Gminy w Ostródzie;
5. Centralna Baza Danych Geologicznych; <http://bazagis.pgi.gov.pl/>;
6. Dane Państwowego Instytutu Geologicznego – Państwowego Instytutu Badawczego, <http://igs.pgi.gov.pl/>;
7. Biuletyn Informacji Publicznej Urzędu Gminy w Ostródzie,
8. Bank Danych Lokalnych GUS, <http://stat.gov.pl/>;
9. Rozporządzenie Ministra Środowiska z dnia 12 stycznia 2011 r. w sprawie obszarów specjalnej ochrony ptaków (Dz. U. 2011.25.133), zmienione Rozporządzeniem Ministra Środowiska z dnia 22 czerwca 2017 r. w sprawie obszarów specjalnej ochrony ptaków (Dz. U. 2017.1416);
10. Rozporządzenie Ministra Środowiska z dnia 16 grudnia 2016 r. w sprawie ochrony gatunkowej zwierząt (Dz. U. 2016.2183);
11. Rozporządzenie Ministra Środowiska z dnia 9 października 2014 r. w sprawie ochrony gatunkowej roślin (Dz. U. 2014.1409);
12. Potencjalna roślinność naturalna Polski. Mapa pogładowa w skali 1: 300 000, arkusz 1 Pojezierze Wielkopolskie i Pojezierze Chełmińsko - Dobrzyńskie, PAN, W. Matuszkiewicz i inni, Warszawa 1995 r.,
13. Projekt korytarzy ekologicznych łączących Europejską sieć Natura 2000 w Polsce. Zakład Badań Ssaków PAN, W. Jędrzejewski i inni, Białowieża 2012r.
14. Regionalizacja geobotaniczna Polski - Jan Marek Matuszkiewicz, IGiPZ PAN Warszawa, 2008 r.,
15. Geografia Regionalna Polski [J. Kondracki PWN 2013]
16. Polskie Normy: PN-75-E-05100-1: 1998, PN-EN-50341-1 oraz PN-EN-50423-1

PROGNOZA ODDZIAŁYWANIA NA ŚRODOWISKO

32. Rozporządzenia Ministra Infrastruktury z dnia 6 lutego 2003 r. w sprawie bezpieczeństwa i higieny pracy podczas wykonywania robót budowlanych (Dz.U.03.47.401)
33. Mapy Hydrogeologiczne, Szczegółowe Geologiczne, Geośrodowiskowe Polski w skali 1: 50 000
34. Mapy Glebowe w skali 1 : 5 000
35. Witryny internetowe:
 - <http://geoportal.gov.pl/>
 - <http://geoserwis.gdos.gov.pl/mapy/>
 - <http://mapa.korytarze.pl/>
 - <http://ostroda.e-mapa.net/>
 - <https://ostrodzki.e-mapa.net/>
 - <http://bip.gminaostroda.pl>
 - <https://www.pgi.gov.pl/>

Spis załączników graficznych:

1. Prognoza oddziaływania na środowisko projektu miejscowego planu zagospodarowania przestrzennego (zał. graf. Nr 1)
2. Spis załączników tekstowych:
 - 1) Kopia uzgodnień zakresu i stopnia szczegółowości informacji wymaganych w prognozie oddziaływania na środowisko dla projektu miejscowego planu zagospodarowania przestrzennego z Regionalnym Dyrektorem Ochrony Środowiska w Olsztynie, Wydział Spraw Terenowych I w Elblągu (zał. tekst. 1)
 - 2) Kopia uzgodnień zakresu i stopnia szczegółowości informacji wymaganych w prognozie oddziaływania na środowisko dla projektu miejscowego planu zagospodarowania przestrzennego z Państwowym Powiatowym Inspektorem Sanitarnym w Ostródzie (zał. tekst. 2)

Autor opracowania:



URBANISTA
mgr inż. Maciej Wronka

.....
Maciej Wronka

OŚWIADCZENIE

Oświadczam, iż jako autor opracowujący „Prognozę oddziaływania na środowisko dla projektu miejscowego planu zagospodarowania przestrzennego dla części działek ew. nr 90/51, 94/1, 94/5, 107/2, 108, 109 położonych w obrębie Mała Ruś, miejscowości Warlity Wielkie, gmina Ostróda”, spełniam wymagania, o których mowa w art. 74a ust. 2 ustawy z dnia 3 października 2008 r. o udostępnianiu informacji o środowisku i jego ochronie, udziale społeczeństwa w ochronie środowiska oraz o ocenach oddziaływania na środowisko (t. j. Dz. U. 2023 poz. 1094).

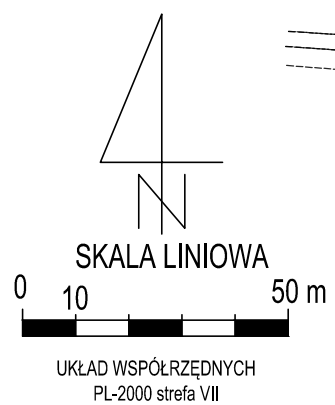
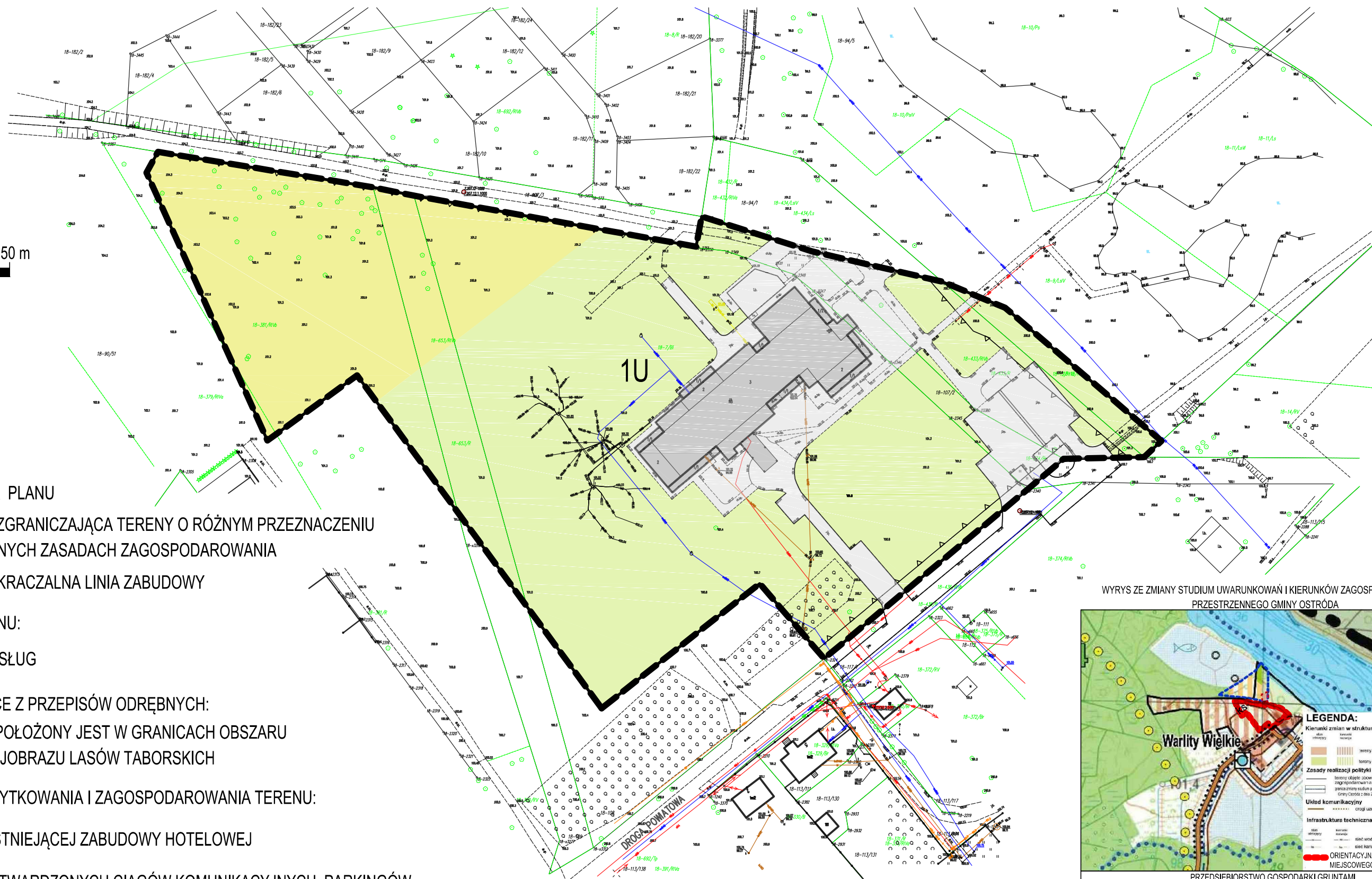
Jestem świadom odpowiedzialności karnej za złożenie fałszywego oświadczenia.

URBANISTA
mgr inż. Maciej Wronka

.....
mgr inż. Maciej Wronka

PROGNOZA ODDZIAŁYWANIA NA ŚRODOWISKO

DLA PROJEKTU MIEJSCOWEGO PLANU ZAGOSPODAROWANIA PRZESTRZENNEGO DLA CZĘŚCI DZIAŁEK EW. NR 90/51, 94/1, 94/5, 107/2, 108, 109, POŁOŻONYCH W OBRĘBIE MAŁA RUŚ, MIEJSCOWOŚCI WARLITY WIELKIE, GMINA OSTRÓDA



LEGENDA:

USTALENIA PLANU:

- GRANICA PLANU
- LINIA ROZGRANICZAJĄCA TERENY O RÓŻNYM PRZEZNACZENIU LUB RÓŻNYCH ZASADACH ZAGOSPODAROWANIA
- NIEPRZEKRACZALNA LINIA ZABUDOWY

PRZEZNACZENIE TERENU:

- TEREN USŁUG

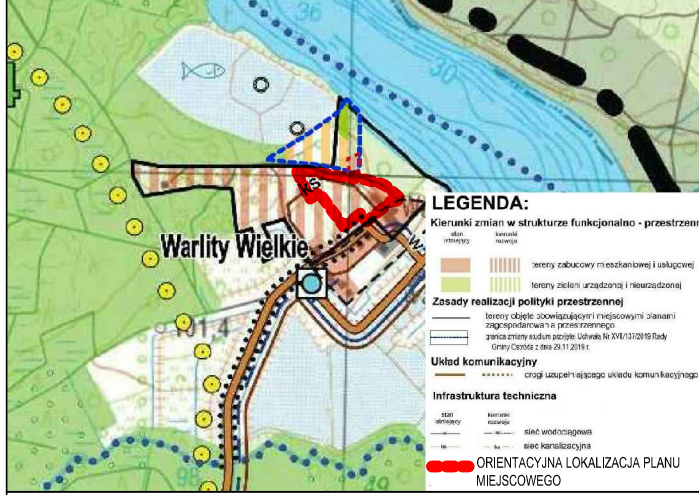
USTALENIA WYNIKAJĄCE Z PRZEPISÓW ODREBNYCH:

TEREN W CAŁOŚCI POŁOŻONY JEST W GRANICACH OBSZARU CHRONIONEGO KRAJOBRAZU LASÓW TABORSKICH

AKTUALNY SPOSÓB UŻYTKOWANIA I ZAGOSPODAROWANIA TERENU:

- TEREN ISTNIEJĄCEJ ZABUDOWY HOTELOWEJ
- TEREN UTWARDZONYCH CIĄGÓW KOMUNIKACYJNYCH, PARKINGÓW
- TEREN ZIELENI URZĄDZONEJ WOKÓŁ BUDYNKU HOTELU
- TERENY OTWARTE, NIEUŻYTKOWANE, OBEJMUJĄCE ZBIOROWISKA ROŚLINNOŚCI ŁĄKOWO-PASTWISKOWEJ

WYRYS ZE ZMIANY STUDIUM UWARUNKOWAŃ I KIERUNKÓW ZAGOSPODAROWANIA PRZESTRZENNEGO GMINY OSTRÓDA



Powyższa struktura funkcjonalno-przestrzenna uwzględni wszelkie zalecenia i wymagania środowiskowe, stawiane dla projektu miejscowego planu zagospodarowania przestrzennego. Struktura planu uwzględni wymogi środowiskowe oraz wszelkie inne zawarte w części tekstowej opracowania.

PRZEDSIĘBIORSTWO GOSPODARKI GRUNTAMI
TORÓZ
PLUSKI, UL. PLUSZNA 19

PROGNOZA ODDZIAŁYWANIA NA ŚRODOWISKO DLA PROJEKTU MIEJSCOWEGO PLANU ZAGOSPODAROWANIA PRZESTRZENNEGO DLA CZĘŚCI DZIAŁEK EW. NR 90/51, 94/1, 94/5, 107/2, 108, 109, POŁOŻONYCH W OBRĘBIE MAŁA RUŚ, MIEJSCOWOŚCI WARLITY WIELKIE, GMINA OSTRÓDA

AUTOR	PODPIS	SKALA LINIOWA
OPRACOWAŁ: mgr inż. Maciej Wronka		DATA 09.2023 R.



Elbląg, 7 lipca 2023 r.

WSTE.411.15.2023.BW

Wójt Gminy Ostróda

Na podstawie art. 53 ustawy z 3 października 2008 r. o udostępnianiu informacji o środowisku i jego ochronie, udziale społeczeństwa w ochronie środowiska oraz o ocenach oddziaływania na środowisko (Dz. U. z 2023 r. poz. 1094) w związku z pismem Wójta Gminy Ostróda z 19.06.2023 r. ✓

Uzgadniam

zakres i stopień szczegółowości informacji wymaganych w prognozie oddziaływania na środowisko do miejscowego planu zagospodarowania przestrzennego dla części działek nr 90/51, 94/1, 94/5, 107/2, 108, 109 położonych w obrębie Mała Ruś, miejscowość Warlity Wielkie gm. Ostróda, który będzie realizowany w oparciu o uchwałę Rady Gminy Ostróda Nr LXVII/510/2023 z 28 kwietnia 2023 r., zgodny z wymaganiami art. 51 ust. 2 ww. ustawy.

Przedmiotowy teren położony jest w granicach Obszaru Chronionego Krajobrazu Lasów Taborskich, gdzie obowiązuje rozporządzenie Nr 150 Wojewody Warmińsko - Mazurskiego z dnia 13 listopada 2008 r. w sprawie Obszaru Chronionego Krajobrazu Lasów Taborskich (Dz. Urz. Woj. Warm.-Maz. Nr 179, poz. 2635).

W prognozie należy uwzględnić przepisy obowiązujące na obszarach prawnie chronionych. Należy zawrzeć między innymi opis projektu planu. Prognoza powinna zawierać pełen zakres wymagań określony w przywołanym artykule. Jeśli którykolwiek z wymaganych punktów nie dotyczy opracowywanego dokumentu, należy w prognozie dokonać tzw. wypełnienia negatywnego z podaniem uzasadnienia.

Na etapie strategicznej oceny oddziaływania na środowisko należy określić skutki realizacji projektowanego dokumentu na wszystkie elementy środowiska. Przeanalizować i ocenić przewidywane znaczące oddziaływania, w tym oddziaływania bezpośrednie, pośrednie, wtórne, skumulowane, krótkoterminowe, średnioterminowe i długoterminowe, stałe i chwilowe oraz pozytywne i negatywne. W związku z powyższym w prognozie należy przedstawić rozwiązania mające na celu zapobieganie, ograniczanie lub kompensację przyrodniczą negatywnych oddziaływań na środowisko mogących być rezultatem realizacji projektowanego dokumentu, w szczególności na cele i przedmiot ochrony obszarów prawnie chronionych.

Ponadto, w przedmiotowej prognozie, w zakresie analizy stanu środowiska należy:

- zinterpretować walory krajobrazowe i kulturowe obszaru;
- dokonać identyfikacji występowania gatunków fauny i flory, siedlisk przyrodniczych, korytarzy ekologicznych;
- dokonać analizy wpływu realizacji ustaleń planu na stwierdzone rośliny i zwierzęta z uwzględnieniem zagrożeń dla poszczególnych gatunków;
- dokonać oceny wpływu planowanego sposobu zagospodarowania i użytkowania terenu na stwierdzone siedliska przyrodnicze, korytarze ekologiczne, trasy migracji zwierząt, ekosystemy wodne;
- dokonać identyfikacji terenów zadrzewionych i wykazać, czy realizacja postanowień planu będzie wiązała się z wycinką drzew lub krzewów (ilość drzew przeznaczonych do usunięcia, gatunek, wiek);
- określić jakość środowiska, zidentyfikować jego zagrożenia oraz źródła tych zagrożeń;
- ocenić potencjalne zagrożenia zanieczyszczeniami ropopochodnymi, zarówno na etapie realizacji postanowień planu, jak również na etapie eksploatacji obiektów i urządzeń;
- ocenić wpływ realizacji postanowień planu na stan powietrza atmosferycznego;



Spełniamy wymagania EMAS - zarządzamy urzędem efektywnie, oszczędnie i prośrodowiskowo

ul. Wojska Polskiego, 82-300 Elbląg, tel. 55 237-45-17, fax: 55 237-45-80, sekretariat@olsztyn.rdos.gov.pl, gov.pl/web/rdi

- ocenić wpływ realizacji postanowień planu na klimat akustyczny.

W prognozie należy przedstawić wyniki inwentaryzacji przyrodniczej, obejmującej teren objęty planem. Przedłożone wyniki oraz analiza i prognoza wpływu ustaleń planu na środowisko mogą być oparte na dostępnej dokumentacji, np. aktualnym opracowaniu ekofizjograficznym, sporządzanym na potrzeby prac planistycznych (studium, miejscowych planów zagospodarowania przestrzennego). Opracowanie to powinno zostać wykonane na podstawie dostępnych danych literaturowych, wyników screeningu, a także innych badań terenowych, które zostały już wykonane na tym etapie, pod warunkiem, że opracowania te są aktualne.

Analizując wszystkie ww. kwestie należy uwzględnić oddziaływanie skumulowane przedmiotowego planu z innymi dokumentami planistycznymi oraz powiązania z innymi funkcjonującymi opracowaniami planistycznymi na różnych szczeblach (krajowym, wojewódzkim, powiatowym i gminnym). Podkreślić należy, że organ opracowujący projekt dokumentu jest zobowiązany zapewnić równoległe prowadzenie prac nad projektem planu oraz nad prognozą, której wyniki powinny na bieżąco wpływać na decyzje planistyczne, co pozwoli na przyjęcie właściwych rozwiązań oraz uniknięcie konfliktów społecznych w związku z prowadzonymi inwestycjami na płaszczyźnie funkcjonalno-przestrzennej i ekologicznej.

Prognoza powinna wykazać, że projekt dokumentu uwzględnia zasady zrównoważonego rozwoju, warunki równowagi przyrodniczej i racjonalnej gospodarki zasobami środowiska. Prognoza powinna zawierać konkretne wnioski, które powinny zostać wzięte pod uwagę przy formułowaniu ostatecznej wersji planu.

Zgodnie z art. 52 ust. 1 ww. ustawy o udostępnianiu informacji o środowisku (...), informacje zawarte w prognozie oddziaływania na środowisko powinny być opracowane stosownie do stanu współczesnej wiedzy i metod oceny przez osoby spełniające wymagania określone w art. 74a ust. 2 cytowanej ustawy.

Projekt niniejszego planu zagospodarowania przestrzennego wymaga zaopiniowania w trybie art. 57 ust. 1 pkt 2 ustawy z 3 października 2008 r. o udostępnianiu informacji o środowisku i jego ochronie, udziale społeczeństwa w ochronie środowiska oraz o ocenach oddziaływania na środowisko (Dz. U. z 2023 r. poz. 1094), w związku z art. 17 pkt 6 lit. i ustawy z dnia 27 marca 2003 r. o planowaniu i zagospodarowaniu przestrzennym (Dz. U. z 2023 r. poz. 977).

Z up. REGIONALNEGO DYREKTORA OCHRONY ŚRODOWISKA
W OLSZTYNIE
Naczelnik
Gabriela Kwapiszewska
w Wydziale Spraw Terenowych I

(podpisano kwalifikowalnym podpisem elektronicznym)

Otrzymują:

1. Adresat (za zwrotnym potwierdzeniem przez e-PUAP)
2. Aa



Ostróda, dnia 28.06.2023 r.

ZNS.9022.1.29.2023

OPINIA SANITARNA

Na podstawie art. 3 ustawy z dnia 14 marca 1985 r. o Państwowej Inspekcji Sanitarnej (Dz.U. z 2023 r., poz. 338) oraz art. 46 pkt 1, art. 53, art. 58 ust. 1 pkt 3 ustawy z dnia 3 października 2008 r. o udostępnianiu informacji o środowisku i jego ochronie, udziale społeczeństwa w ochronie środowiska oraz o ocenach oddziaływania na środowisko (Dz. U. z 2023 r., poz. 1094)

Państwowy Powiatowy Inspektor Sanitarny w Ostródzie

po zapoznaniu się z dokumentacją przedłożoną przy piśmie Wójta Gminy Ostróda z dnia 19.06.2023 r., (data wpływu: 20.06.2023 r.), znak: RGP.6722.6.2023 w sprawie uzgodnienia zakresu i stopnia szczegółowości informacji wymaganych w prognozie oddziaływania na środowisko dla projektu miejscowego planu zagospodarowania przestrzennego dla części działek ew. nr 90/51, 94/1, 94/5, 107/2, 108, 109, położonych w obrębie Mała Ruś, miejscowość Warlity Wielkie, gmina Ostróda

u z g a d n i a

zakres i stopień szczegółowości informacji wymaganych w prognozie oddziaływania na środowisko dla projektu miejscowego planu zagospodarowania przestrzennego dla części działek ew. nr 90/51, 94/1, 94/5, 107/2, 108, 109, położonych w obrębie Mała Ruś, miejscowość Warlity Wielkie, gmina Ostróda, sporządzonego na podstawie Uchwały Nr LXVII/510/2023 Rady Gminy Ostróda z dnia 28 kwietnia 2023 r., w zakresie określonym w art. 51 ust. 2 oraz art. 52 ust. 1 i 2 ustawy z dnia 3 października 2008 r.

Z zastrzeżeniami:

1. *Należy omówić zagadnienia dotyczące uzbrojenia nowych i istniejących terenów przeznaczonych pod przyszłe zagospodarowanie w instalację wodociągową oraz kanalizacyjną (bytowo-gospodarczą, deszczową).*
2. *Należy uwzględnić zagadnienia dotyczące jakości wód powierzchniowych i podziemnych (w szczególności zasobów ujęć wody, stref ochronnych) oraz gleb - w stanie obecnym oraz po wprowadzeniu zmian.*
3. *Wprowadzone zmiany należy w sposób precyzyjny przedstawić w projekcie miejscowego planu zagospodarowania przestrzennego zarówno w części opisowej jak i graficznej.*

UZASADNIENIE

Pismem z dnia 19.06.2023 r., (data wpływu: 20.06.2023 r.), znak: RGP.6722.6.2023 Wójt Gminy Ostróda zwrócił się do Państwowego Powiatowego Inspektora Sanitarnego w Ostródzie z wnioskiem o uzgodnienie zakresu i stopnia szczegółowości informacji wymaganych w prognozie oddziaływania na środowisko dla projektu miejscowego planu zagospodarowania przestrzennego dla części działek ew. nr 90/51, 94/1, 94/5, 107/2, 108, 109, położonych w obrębie Mała Ruś, miejscowość Warlity Wielkie, gmina Ostróda.

Miejscowy plan zagospodarowania przestrzennego gminy stanowi dokument, o którym mowa w art. 46 pkt. 1 ustawy z dnia 3 października 2008 r. o udostępnianiu informacji o środowisku i jego ochronie, udziale społeczeństwa w ochronie środowiska oraz o ocenach oddziaływania na środowisko, wymagający przeprowadzenia strategicznej oceny oddziaływania na środowisko oraz sporządzenia prognozy oddziaływania na środowisko (art. 51 ust.1).

Na podstawie art. 53 w związku z art. 58 pkt 3 ustawy z dnia 3 października 2008 r., organ opracowujący projekt planu zagospodarowania przestrzennego uzgadnia zakres i stopień szczegółowości informacji wymaganych w prognozie oddziaływania na środowisko m.in. z Państwowym Powiatowym Inspektorem Sanitarnym.

Celem sporządzenia miejscowego planu zagospodarowania przestrzennego jest umożliwienie rozbudowy kompleksu hotelowego położonego na dz. ew. nr 108 oraz infrastruktury z nim związanej.

W ocenie PPIS w Ostródzie, biorąc powyższe pod uwagę, prognoza oddziaływania na środowisko dla projektu miejscowego planu zagospodarowania przestrzennego, opracowana w zakresie i stopniu szczegółowości określonym w rozstrzygnięciu niniejszej opinii i przy spełnieniu ww. zastrzeżeń, pozwoli na analizę w zakresie wymogów sanitarno – higienicznych i zdrowotnych.

W związku z powyższym, orzeczono jak w sentencji.

Otrzymują :

1. Wójt Gminy Ostróda

Do wiadomości:

1. Warmińsko-Mazurski Państwowy Wojewódzki Inspektor Sanitarny
ul. Żołnierska 16, 10-561 Olsztyn
2. A/a

Państwowy Powiatowy
Inspektor Sanitarny
w Ostródzie

Dokument podpisany elektronicznie

Dokument
podpisany przez
Zdzisław
Sokołowski
Data: 2023.06.28
10:10:31 CEST