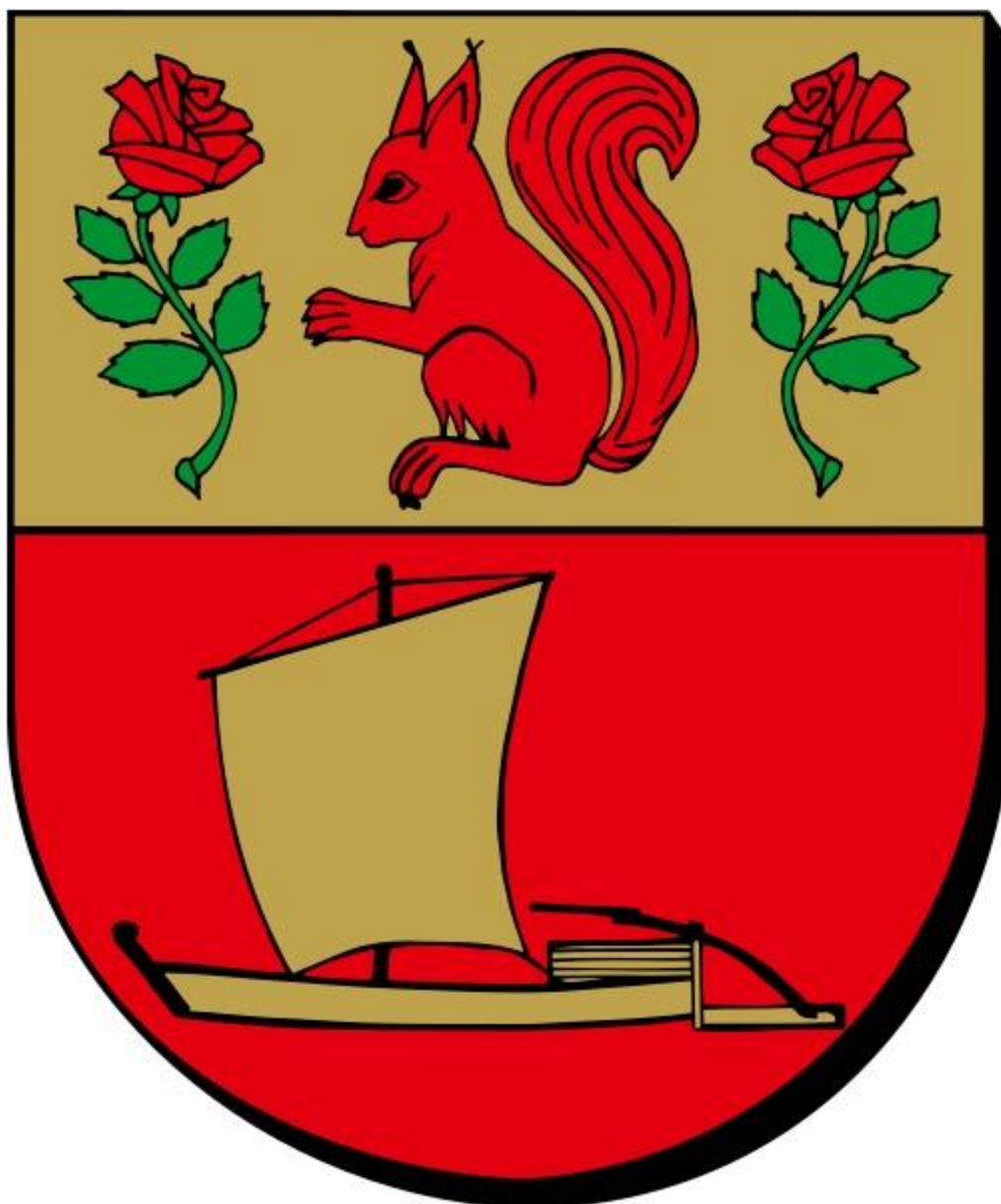


PROGNOZA ODDZIAŁYWANIA NA ŚRODOWISKO

dla projektu miejscowego planu zagospodarowania przestrzennego
dla terenu położonego przy oczyszczalni ścieków w obrębach Morliny i Tyrowo,
gmina Ostróda



Październik 2023 r.

PROGNOZA ODDZIAŁYWANIA NA ŚRODOWISKO



Obszar opracowania

ZLECENIODAWCA:

Urząd Gminy Ostróda

Ostróda, ul. Jana III Sobieskiego 1, 14-100 Ostróda

WYKONAWCA:



Przedsiębiorstwo Gospodarki Gruntami TOPOZ Maciej Wronka

Pluski, ul. Pluszna 19, 11-034 Stawiguda

SPIS TREŚCI

Wstęp.....	5
1. INFORMACJE O ZAWARTOŚCI, GŁÓWNYCH CELACH PROJEKTOWANEGO DOKUMENTU ORAZ JEGO POWIĄZANIACH Z INNYMI DOKUMENTAMI	5
1.1. Podstawy formalno-prawne prognozy	5
1.2. Cel oraz zakres prognozy oddziaływania na środowisko	6
1.3. Ogólna charakterystyka gminy i obszaru opracowania	7
1.4. Informacje o zawartości i głównych celach projektu planu.....	9
1.5. Powiązania ustaleń projektu planu z innymi dokumentami, w tym różnice między ustaleniami obowiązującego planu, a projektem zmiany planu.....	11
2. INFORMACJE O METODACH ZASTOSOWANYCH PRZY SPORZĄDZANIU PROGNOZY	12
3. PROPOZYCJE DOTYCZĄCE PRZEWIDYWANYCH METOD ANALIZY SKUTKÓW REALIZACJI POSTANOWIEŃ PROJEKTU PLANU ORAZ CZĘSTOTLIWOŚCI JEJ PRZEPROWADZANIA.....	13
4. INFORMACJE O MOŻLIWYM TRANSGRANICZNYM ODDZIAŁYWANIU NA ŚRODOWISKO	13
5. ISTNIEJĄCY STAN ŚRODOWISKA ORAZ POTENCJALNE ZMIANY JEGO STANU W PRZYPADKU BRAKU REALIZACJI PROJEKTU PLANU	14
5.1. Istniejący stan środowiska.....	14
5.2. Potencjalne zmiany istniejącego stanu środowiska w przypadku braku realizacji projektu planu	28
6. STAN ŚRODOWISKA NA OBSZARACH OBJĘTYCH PRZEWIDYWANYM ZNACZĄCYM ODDZIAŁYWANIEM	29
7. ISTNIEJĄCE PROBLEMY OCHRONY ŚRODOWISKA ISTOTNE Z PUNKTU WIDZENIA REALIZACJI PROJEKTU PLANU, W SZCZEGÓLNOŚCI DOTYCZĄCE OBSZARÓW PODLEGAJĄCYCH OCHRONIE NA PODSTAWIE USTAWY Z DNIA 16 KWIEŚNIA 2004 R. O OCHRONIE PRZYRODY	30
8. CELE OCHRONY ŚRODOWISKA USTANOWIONE NA SZCZEBLU MIĘDZYNARODOWYM, WSPÓLNOTOWYM I KRAJOWYM, ISTOTNE Z PUNKTU WIDZENIA PROJEKTU PLANU, ORAZ SPOSOBY, W JAKICH TE CELE I INNE PROBLEMY ŚRODOWISKA ZOSTAŁY UWZGLĘDNIONE PODCZAS OPRACOWYWANIA PROJEKTU PLANU.....	30
9. PRZEWIDYWANE ZNACZĄCE ODDZIAŁYWANIA, W TYM ODDZIAŁYWANIA BEZPOŚREDNIE, POŚREDNIE, WTÓRNE, SKUMULOWANE, KRÓTKOTERMINOWE, ŚREDNIOTERMINOWE I DŁUGOTERMINOWE, STAŁE I CHWILOWE ORAZ POZYTYWNE I NEGATYWNE, NA CELE I PRZEDMIOT OCHRONY OBSZARU NATURA 2000 ORAZ INTEGRALNOŚĆ TEGO OBSZARU, A TAKŻE ŚRODOWISKO	33
9.1. Różnorodność biologiczna, świat roślinny i zwierzęcy	33
9.2. Tereny sąsiednie, w tym ludzie	35
9.3. Woda.....	38

PROGNOZA ODDZIAŁYWANIA NA ŚRODOWISKO

9.4	Powietrze atmosferyczne	40
9.5	Powierzchnia ziemi, w tym gleby.....	41
9.6	Krajobraz.....	42
9.7	Klimat akustyczny	43
9.8	Promieniowanie elektromagnetyczne.....	44
9.9	Zasoby naturalne	45
9.10	Zabytki i dobra materialne	45
10.	ROZWIĄZANIA MAJĄCE NA CELU ZAPOBIEGANIE, OGRANICZANIE LUB KOMPENSACJĘ PRZYRODNICZĄ NEGATYWNYCH ODDZIAŁYWAŃ NA ŚRODOWISKO, MOGĄCYCH BYĆ REZULTATEM REALIZACJI PROJEKTU PLANU, W SZCZEGÓLNOŚCI NA CELE I PRZEDMIOT OCHRONY OBSZARU NATURA 2000 ORAZ INTEGRALNOŚĆ TEGO OBSZARU	46
11.	ROZWIĄZANIA ALTERNATYWNE DO ROZWIĄZAŃ ZAWARTYCH W PROJEKCIE PLANU WRAZ Z UZASADNIENIEM ICH WYBORU ORAZ OPIS METOD DOKONANIA OCENY PROWADZĄCEJ DO TEGO WYBORU ALBO WYJAŚNIENIE BRAKU ROZWIĄZAŃ ALTERNATYWNYCH, W TYM WSKAZANIA NAPOTKANYCH TRUDNOŚCI WYNIKAJĄCYCH Z NIEDOSTATKÓW TECHNIKI LUB LUK WE WSPÓŁCZESNEJ WIEDZY	49
12.	WNIOSKI.....	50
13.	STRESZCZENIE W JEZYKU NIESPECJALISTYCZNYM.....	52
14.	WYKAZ MATERIAŁÓW ŹRÓDŁOWYCH.....	55

Wstęp

Prognoza oddziaływania na środowisko została sporządzona dla miejscowego planu zagospodarowania przestrzennego dla terenu położonego przy oczyszczalni ścieków w obrębach Morliny i Tyrowo, gmina Ostróda.

Projekt przedmiotowego planu został utworzony na podstawie Uchwały Nr XXVI/218/2020 Rady Gminy Ostróda z dnia 11 września 2020 r. w sprawie przystąpienia do sporządzenia miejscowego planu zagospodarowania przestrzennego dla terenu położonego w obrębach Morliny i Tyrowo, gmina Ostróda, Rada Gminy Ostróda oraz Uchwały Nr XXIV/167/2016 Rady Gminy Ostróda z dnia 9 listopada 2016 r. w sprawie przystąpienia do sporządzenia miejscowego planu zagospodarowania przestrzennego terenów położonych przy oczyszczalni ścieków w obrębach Morliny i Tyrowo gmina Ostróda.

Obszar objęty opracowaniem obejmuje powierzchnię około 66,3 ha. Projekt planu ustala przede wszystkim dla przedmiotowego obszaru przeznaczenie pod tereny obiektów produkcyjnych, składów i magazynów. Obszar położony jest bezpośrednio przy drodze krajowej nr 16 oraz w sąsiedztwie istniejących terenów obiektów produkcyjnych oraz przeznaczonych w obowiązujących miejscowych planach zagospodarowania przestrzennego pod ww. obiekty. Obszar nie znajduje się w granicach form ochrony przyrody, ani w zasięgu ich obszaru ochronnego.

1. INFORMACJE O ZAWARTOŚCI, GŁÓWNYCH CELACH PROJEKTOWANEGO DOKUMENTU ORAZ JEGO POWIĄZANIACH Z INNYMI DOKUMENTAMI

1.1. Podstawy formalno-prawne prognozy

Zgodnie z ustawą z dnia 3 października 2008 r. o udostępnianiu informacji o środowisku i jego ochronie, udziale społeczeństwa w ochronie środowiska oraz ocenach oddziaływania na środowisko (t.j. Dz.U. z 2023.1094 z późn. zm.) ustalony został obowiązek opracowania prognozy oddziaływania na środowisko.

Podstawą formalno-prawną prognozy również są:

- Ustawa z dnia 27 marca 2003 r. o planowaniu i zagospodarowaniu przestrzennym (art. 17 pkt. 4; t.j. Dz.U.2023.977 z późn. zm.),
- Ustawa z dnia 27 kwietnia 2001 r. – Prawo ochrony środowiska (t.j. Dz.U.2022.2556 z późn. zm.),
- Projekt miejscowego planu zagospodarowania przestrzennego dla terenu położonego przy oczyszczalni ścieków w obrębach Morliny i Tyrowo, gmina Ostróda,

PROGNOZA ODDZIAŁYWANIA NA ŚRODOWISKO

- Ustawa z dnia 16 kwietnia 2004 r. – O ochronie przyrody (t.j. Dz.U. 2023.1336 z późn. zm.).

Prognoza oddziaływania na środowisko jest elementem strategicznej oceny oddziaływania na środowisko, służącej eliminowaniu lub łagodzeniu ewentualnych konfliktów przyrodniczo - przestrzennych. Formuła dokumentu pozwala, by we wszystkich fazach planowania uwzględniać wzajemne relacje pomiędzy uwarunkowaniami przyrodniczymi, a przyjętymi w projekcie planu rozwiązaniami planistycznymi.

1.2. Cel oraz zakres prognozy oddziaływania na środowisko

Głównym celem sporządzania prognozy oddziaływania na środowisko jest wskazanie przewidywanego wpływu na środowisko, będącym skutkiem realizacji dopuszczonych w projekcie planu form zagospodarowania przestrzennego, między innymi poprzez ocenę relacji pomiędzy przyjętymi w projekcie planu rozwiązaniami planistycznymi, a uwarunkowaniami środowiska przyrodniczego, a także aspektami gospodarczymi i społecznymi, zgodnie z zasadą zrównoważonego rozwoju.

Prognoza oddziaływania na środowisko, ma za zadanie przedstawić rozwiązania zapobiegających, ograniczających lub kompensujących negatywne oddziaływanie projektu planu na środowisko.

Podsumowując, zakres Prognozy obejmuje elementy określone w art. 51 i 52 ustawy z dnia 3 października 2008 r. o udostępnianiu informacji o środowisku i jego ochronie, udziale społeczeństwa w ochronie środowiska oraz o ocenach oddziaływania na środowisko (t.j. Dz.U.2023.1094 z późn. zm.).

Prognoza została wykonana w zakresie i stopniu szczegółowości uzgodnionym przez:

- Regionalnego Dyrektora Ochrony Środowiska w Olsztynie, Wydział Spraw Terenowych I, Elbląg – pismo WSTE.411.25.2017.BW z dnia 1 sierpnia 2017 r. (zał. teks. nr 1a) oraz pismo WSTE.411.49.2020.BW z dnia 4 listopada 2020 r. (zał. teks. nr 1b);
- Państwowym Powiatowym Inspektorem Sanitarnym w Ostródzie – pismo znak ZNS.4082.20.1.2017 z dnia 14 lipca 2017 r. (zał. teks. nr 2a) oraz ZNS.4082.30.1.2020 z dnia 17 listopada 2020 r. (zał. teks. nr 2b).

W skład prognozy oddziaływania na środowisko wchodzi:

- Informacje o zawartości projektu planu, jego głównych celach oraz powiązaniu z innymi dokumentami.
- Informację o metodach zastosowanych przy sporządzaniu prognozy.
- Propozycje dotyczące przewidywanych metod analiz skutków będących wynikiem

PROGNOZA ODDZIAŁYWANIA NA ŚRODOWISKO

realizacji postanowień projektu planu, a także częstotliwość jej przeprowadzania.

- W przypadku wystąpienia – transgraniczne oddziaływanie na środowisko.
- Streszczenie w języku niespecjalistycznym.

Prognoza określa, analizuje i ocenia:

- Istniejący, aktualny stan środowiska naturalnego i przewidywane potencjalne jego zmiany w przypadku braku realizacji postanowień projektu planu.
- Stan środowiska na obszarach objętych przewidywanym znaczącym oddziaływaniem.
- Istniejące problemy ochrony środowiska z punktu widzenia realizacji projektu planu, w szczególności dotyczące obszarów podlegających ochronie na podstawie ustawy z dnia 16 kwietnia 2004r. o ochronie przyrody.
- Cele ochrony środowiska ustalone na szczeblu międzynarodowym, wspólnotowym i krajowym, istotne z punktu widzenia projektu planu, a także sposób w jaki ww. cele uwzględnione zostały w trakcie opracowywania dokumentu.
- Przewidywane znaczące oddziaływanie (bezpośrednie, pośrednie, wtórne, skumulowane, krótkoterminowe, średnioterminowe, długoterminowe, stałe, chwilowe, pozytywne, negatywne) na cele i przedmiot ochrony obszaru Natura 2000, integralność tego obszaru oraz na środowisko w tym na: różnorodność biologiczną, ludzi, zwierzęta, rośliny, wodę, powietrze, powierzchnię ziemi, krajobraz, klimat, zasoby naturalne, zabytki, dobra materialne, z uwzględnieniem zależności między wymienionymi elementami środowiska oraz między oddziaływaniami na te tereny.

Prognoza przedstawia rozwiązania mające na celu zapobieganie, ograniczanie lub kompensację przyrodniczą negatywnych oddziaływań na środowisko, mogących być rezultatem realizacji projektu planu, w szczególności ochrony obszarów Natura 2000 oraz ich integralność. Przedstawia także rozwiązania alternatywne lub wyjaśnia ich brak.

Prognoza, według art. 52 ww. ustawy opracowywana jest w stopniu odpowiednim do szczegółowości informacji zawartych w projekcie planu oraz stosownie do stanu współczesnej wiedzy i metod oceny. Zakres i stopień szczegółowości informacji opracowanej prognozy, stosownie do wymogów zawartych w artykule 53 ww. ustawy jest uzgadniany z właściwymi organami, wskazanymi w art. 57 i 58 ustawy: regionalnym dyrektorem ochrony środowiska i państwowym powiatowym inspektorem sanitarnym.

1.3 Ogólna charakterystyka gminy i obszaru opracowania

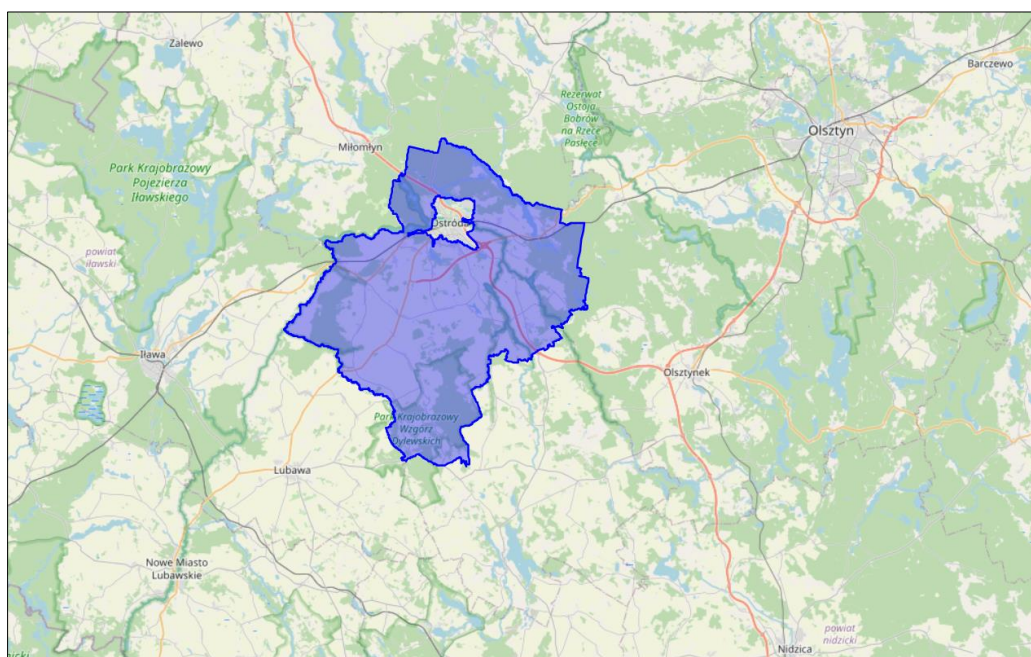
Obszar objęty opracowaniem planu położony jest w gminie Ostróda. Gmina Ostróda jest jedną z pięciu gmin wiejskich powiatu Ostródzkiego. Powiat leży w zachodniej części

PROGNOZA ODDZIAŁYWANIA NA ŚRODOWISKO

województwa warmińsko - mazurskiego. Gmina Ostróda zajmuje powierzchnię 40.089 ha. Jak podają dane GUS za rok 2020, liczba ludności wynosiła 16.094 osób.

Gmina posiada charakter głównie rolniczy. Lasy stanowią 32% jej powierzchni. Potencjał przemysłowy stanowi kilkanaście zakładów głównie przetwórstwa mięsnego. Znaczny udział w potencjale gospodarczym gminy mają również fermy hodowli drobiu. Walory przyrodnicze w postaci dużych powierzchni leśnych i wód sprzyjają rozwojowi turystyki.

Na rysunku 1.1 znajduje się oznaczona gmina Ostróda. Z rysunku poniżej można odczytać położenie gminy względem wojewódzkiego miasta Olsztyn oraz miasta Olsztynek, Nidzica, Lubawa, Iława czy Miłomłyn.

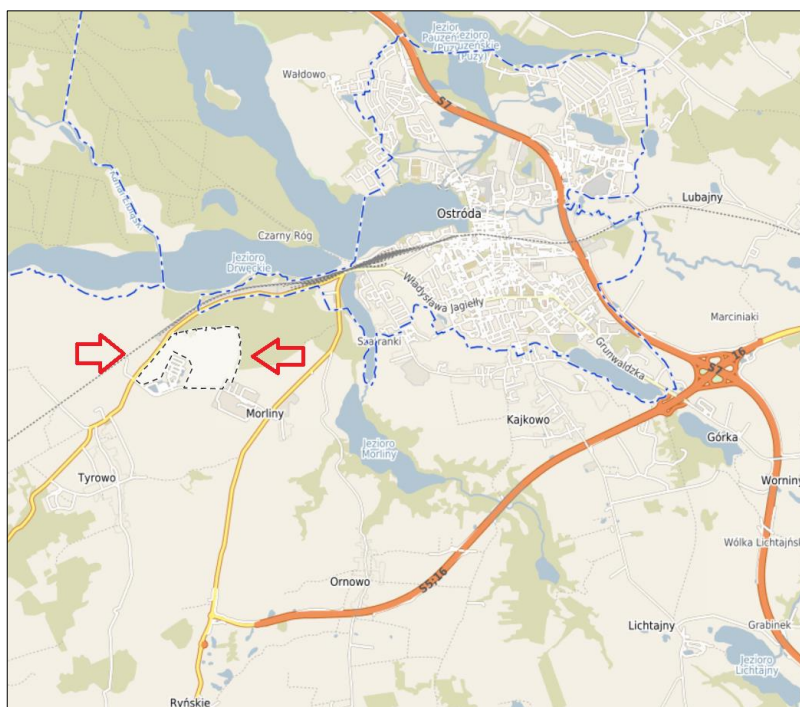


Rys. 1.1. Gmina Ostróda. Źródło: <https://www.polskawliczbach.pl/>

Obszar objęty analizą zlokalizowany jest około 1,5 km od granic administracyjnych miasta Ostróda, po jego południowo – zachodniej stronie. Obszar obejmuje powierzchnię ok. 66,3 ha i położony jest w dwóch obrębach administracyjnych – w około 20% w obrębie Tyrowo (działki ewidencyjne o numerach: 193/30, 193/32, 193/33, 193/34, 193/35, 193/36, 193/37), pozostała część w obrębie Morliny (działki ewidencyjne o numerach: 193/20, 10/22, 10/5, 10/6, 10/7, 10/22 oraz część działki 10/49).

Poniżej zamieszczono mapę z fragmentem gminy Ostróda oraz miastem Ostróda oraz z oznaczonym przedmiotowym obszarem (Rys. 1.2). Obszar zlokalizowany jest bezpośrednio przy drodze krajowej nr 16 i publicznej drodze gminnej oraz niedaleko torów kolejowych. Co więcej, tereny objęte opracowaniem okalają teren oczyszczalni ścieków oraz graniczą z zakładem specjalizującym się w produkcji mięsa (Grupa Animex S.A. – Morliny).

PROGNOZA ODDZIAŁYWANIA NA ŚRODOWISKO



Rys. 1.2. Położenie analizowanego obszaru na terenie gminy Ostróda. Strzałkami koloru czerwonego oznaczono położenie obszaru opracowania. Źródło: <http://ostroda.e-mapa.net/>

1.4 Informacje o zawartości i głównych celach projektu planu

Stosownie do zapisów ustawy z dnia 27 marca 2003 r. o planowaniu i zagospodarowaniu przestrzennym, głównym celem sporządzenia miejscowego planu zagospodarowania przestrzennego dla terenu położonego przy oczyszczalni ścieków w obrębach Morliny i Tyrowo jest ustalenie przeznaczenia terenów oraz sposobów ich zagospodarowania.

Projekt miejscowego planu zagospodarowania przestrzennego składa się z części tekstowej oraz z części graficznej. Część tekstowa sporządzona jest w formie projektu uchwały Rady Gminy Ostróda, natomiast część graficzna w postaci rysunku projektu planu. Na potrzeby prognozy rysunek przeskalowano do skali pasującej do rozmiarów arkuszy papieru. Na w/w rysunku zamieszczono również wyrys Studium uwarunkowań i kierunków zagospodarowania przestrzennego gminy.

Projekt planu ustala następujące przeznaczenia terenów funkcjonalnych:

- 1) P – tereny obiektów produkcyjnych, składów i magazynów;
- 2) Zn – tereny zieleni naturalnej;
- 3) K – teren infrastruktury kanalizacyjnej;
- 4) KDL – teren drogi publicznej klasy lokalnej;
- 5) KDW – tereny dróg wewnętrznych.

PROGNOZA ODDZIAŁYWANIA NA ŚRODOWISKO

Plan zawiera ustalenia dotyczące:

- 1) przeznaczenia terenów oraz linie rozgraniczające tereny o różnym przeznaczeniu lub różnych zasadach zagospodarowania;
- 2) zasad ochrony i kształtowania ładu przestrzennego;
- 3) zasad ochrony środowiska, przyrody i krajobrazu;
- 4) zasad kształtowania krajobrazu;
- 5) zasad kształtowania zabudowy oraz wskaźników zagospodarowania terenu, maksymalnej i minimalnej intensywności zabudowy jako wskaźnik powierzchni całkowitej zabudowy w odniesieniu do powierzchni działki budowlanej, minimalnego udziału procentowego powierzchni biologicznie czynnej w odniesieniu do powierzchni działki budowlanej, maksymalnej wysokości zabudowy, minimalnej liczby miejsc do parkowania w tym miejsca przeznaczone na parkowanie pojazdów zaopatrzonych w kartę parkingową i sposób ich realizacji oraz linii zabudowy i gabarytów obiektów;
- 6) zasad modernizacji, rozbudowy i budowy systemów komunikacji i infrastruktury technicznej;
- 7) granic i sposobów zagospodarowania terenów lub obiektów podlegających ochronie, na podstawie odrębnych przepisów, terenów górniczych, a także obszarów szczególnego zagrożenia powodzią, obszarów osuwania się mas ziemnych, krajobrazów priorytetowych określonych w audycie krajobrazowym oraz w planach zagospodarowania przestrzennego województwa;
- 8) szczególnych warunków zagospodarowania terenów oraz ograniczeń w ich użytkowaniu, w tym zakazu zabudowy;
- 9) sposobu usytuowania obiektów budowlanych w stosunku do dróg i innych terenów publicznie dostępnych oraz do granic przyległych nieruchomości, kolorystyki obiektów budowlanych oraz pokrycia dachów;
- 10) zasad ochrony dziedzictwa kulturowego i zabytków, w tym krajobrazów kulturowych oraz dóbr kultury współczesnej;
- 11) szczegółowych zasad i warunków scalania i podziału nieruchomości objętych planem miejscowym,
- 12) stawek procentowych, na podstawie których ustala się opłatę wynikającą ze wzrostu wartości nieruchomości w związku z uchwaleniem planu.

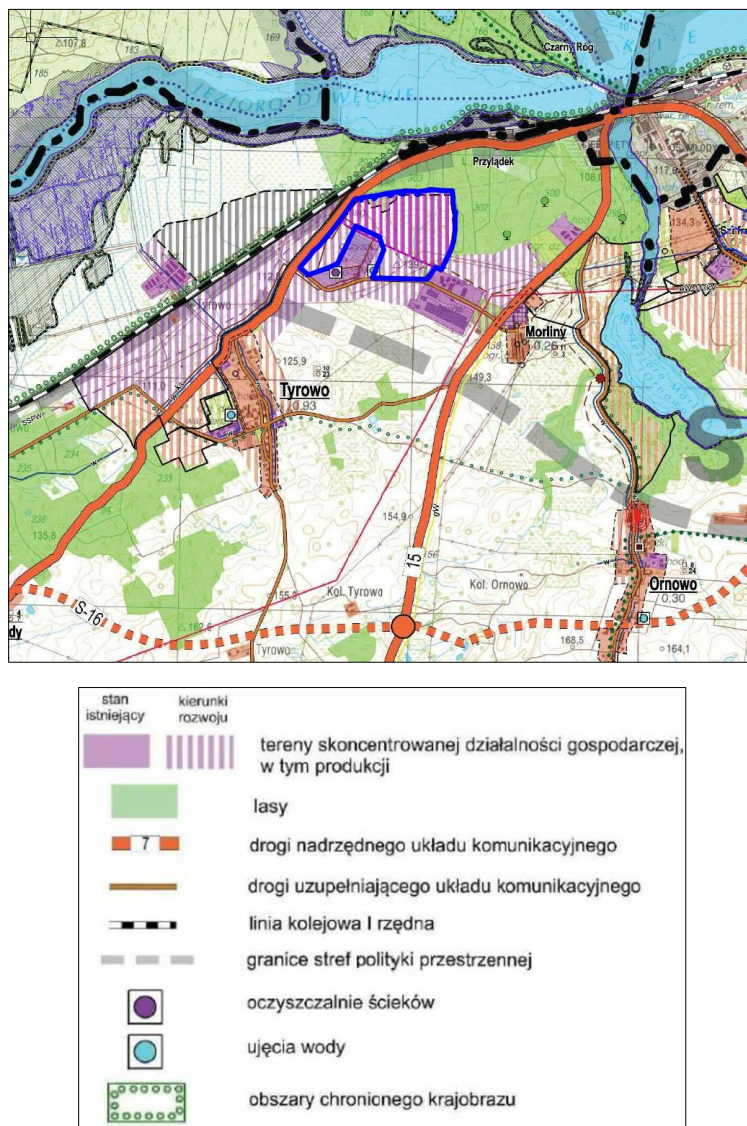
W projekcie planu nie ustala się:

- 1) sposobów i terminów tymczasowego zagospodarowania, urządzania i użytkowania terenów;
- 2) wymagań wynikających z potrzeb kształtowania przestrzeni publicznej.

PROGNOZA ODDZIAŁYWANIA NA ŚRODOWISKO

1.5 Powiązania ustaleń projektu planu z innymi dokumentami, w tym różnice między ustaleniami obowiązującego planu, a projektem zmiany planu

Ustalenia projektu miejscowego planu zagospodarowania przestrzennego są zgodne z wyznaczonym kierunkiem zagospodarowania przestrzennego w Studium uwarunkowań i kierunków zagospodarowania przestrzennego gminy Ostróda.



Rys. 1.3. Wyrys wraz z legendą ze Studium uwarunkowań i kierunków zagospodarowania przestrzennego gminy Ostróda (uchwała nr XXXV/288/2021 z dnia 21 czerwca 2021 r.). Niebieską linią oznaczono granicę projektu planu.

Studium dla terenu objętego opracowaniem wyznacza kierunek rozwoju skoncentrowanej działalności gospodarczej, w tym produkcji (Rys 1.3).

Obszar w granicach projektu planu nie był do tej pory przedmiotem opracowania miejscowego planu zagospodarowania przestrzennego.

2. INFORMACJE O METODACH ZASTOSOWANYCH PRZY SPORZĄDZANIU PROGNOZY

Niniejszy dokument został opracowany jako opis charakterystyki istniejących zasobów środowiska i informacji dotyczących mechanizmów jego funkcjonowania ze wskazaniem, mogących wystąpić, skutków będących następstwem realizacji ustaleń projektu planu. Istniejące uwarunkowania środowiskowe zostały przeanalizowane pod kątem wprowadzenia rozwiązań planistycznych z projektu planu. Uzyskane informacje, uzupełnione wiedzą pozyskaną z dostępnych materiałów źródłowych, a także wizji terenowej, pozwoliły na opracowanie charakterystyki stanu funkcjonowania środowiska w podziale na poszczególne komponenty. Stopień szczegółowości niniejszego dokumentu określiły: obecny stan dostępnej informacji o środowisku oraz zakres informacji ustaleń projektu planu.

Do materiałów którymi dodatkowo wspomagano się przy opracowaniu prognozy należą m.in.: Raporty oddziaływania na środowisko, waloryzacje przyrodnicze, wcześniej wykonane prognozy oddziaływania itp. dokumenty pozyskane podczas wykonywania niniejszego dokumentu. Opracowanie prognozy rozpoczęto wizją terenową w celu zapoznania się z ogólnymi warunkami środowiskowymi panującymi na analizowanym terenie oraz istniejącym zainwestowaniem. Wykonano obserwacje terenowe nakierowane na obserwacje ornitologiczne oraz w mniejszym stopniu wyrywkowe inwentaryzacje florystyczne.

Po zgromadzeniu potrzebnych informacji podczas wizji terenowej przystąpiono do następnego etapu prac związanych z przygotowaniem dokumentacji. Zestawienie i porównanie wszystkich dostępnych informacji pozwoliło na opracowanie charakterystyki stanu funkcjonowania środowiska, aktualnego sposobu użytkowania terenów oraz ich skłonność do degradacji przy wprowadzeniu zmian jakie przewiduje projekt planu.

Dalszy etap prac porusza jedną z najważniejszych, dla niniejszego opracowania, kwestii. Jest to analiza wpływu jaki wywrze, na teren badań, wprowadzenie ustaleń projektu planu. Ww. analiza polega na odniesieniu położenia analizowanego obszaru do położenia terenów prawnie chronionych w kontekście zagrożeń dla środowiska. Przyjęto następujące kryteria oddziaływań: bezpośrednie, pośrednie i wtórne, skumulowane, krótkoterminowe, średnioterminowe i długoterminowe, stałe i chwilowe oraz pozytywne, neutralne i negatywne. Wynikiem przeprowadzenia niniejszej analizy ma być podanie odpowiednich rozwiązań eliminujących tudzież minimalizujących potencjalnych negatywnych oddziaływań, które mogą generować ustalenia projektu planu.

3. PROPOZYCJE DOTYCZĄCE PRZEWIDYWANYCH METOD ANALIZY SKUTKÓW REALIZACJI POSTANOWIEŃ PROJEKTU PLANU ORAZ CZĘSTOTLIWOŚCI JEJ PRZEPROWADZANIA

W ramach analizy zmian w zagospodarowaniu przestrzennym, dokonywanej zgodnie z ustawą z dnia 27 marca 2003 r. o planowaniu i zagospodarowaniu przestrzennym (t.j. Dz. U. 2023.977 z późn. zm.), wprowadza się monitoring skutków realizacji ustaleń Planu. Dotyczy on zgodności realizacji inwestycji z ustaleniami zawartymi w projekcie planu oraz wpływu przedsięwzięcia na środowisko.

W ramach analizy zmian w zagospodarowaniu przestrzennym winien być prowadzony monitoring skutków realizacji ustaleń planu. Monitoring ten powinien dotyczyć zarówno zgodności realizacji inwestycji z ustaleniami zawartymi w projekcie planu, jak również wpływu przedsięwzięcia na środowisko. Dla właściwego zrealizowania planowanego przedsięwzięcia, wskazany byłby monitoring dotyczący m.in. sposobu realizacji zainwestowania, stanu realizacji inwestycji sanitarnych, pomiaru stanu czystości wód powierzchniowych i podziemnych, pomiaru oddziaływania akustycznego nowopowstałego zainwestowania.

Za monitoring jakości środowiska przyrodniczego w województwie warmińsko-mazurskim odpowiedzialny jest Wojewódzki Inspektorat Ochrony Środowiska w Olsztynie (WIOŚ). W ramach PMS prowadzony jest monitoring: jakości powietrza, wód powierzchniowych i podziemnych, hałasu i wibracji, pól elektromagnetycznych, gospodarki odpadami, gleb. Do instytucji, które wspomagają monitoring stanu środowiska przyrodniczego oraz mogą wyeliminować niekorzystne oddziaływania na terenie powiatu ostródzkiego jest m.in.: Powiatowa Stacja Sanitarno – Epidemiologiczna w Ostródzie. W związku z powyższym monitoring realizacji planu należy wykonywać, a jego wyniki zamieszczać w corocznych sprawozdaniach.

4. INFORMACJE O MOŻLIWYM TRANSGRANICZNYM ODDZIAŁYWANIU NA ŚRODOWISKO

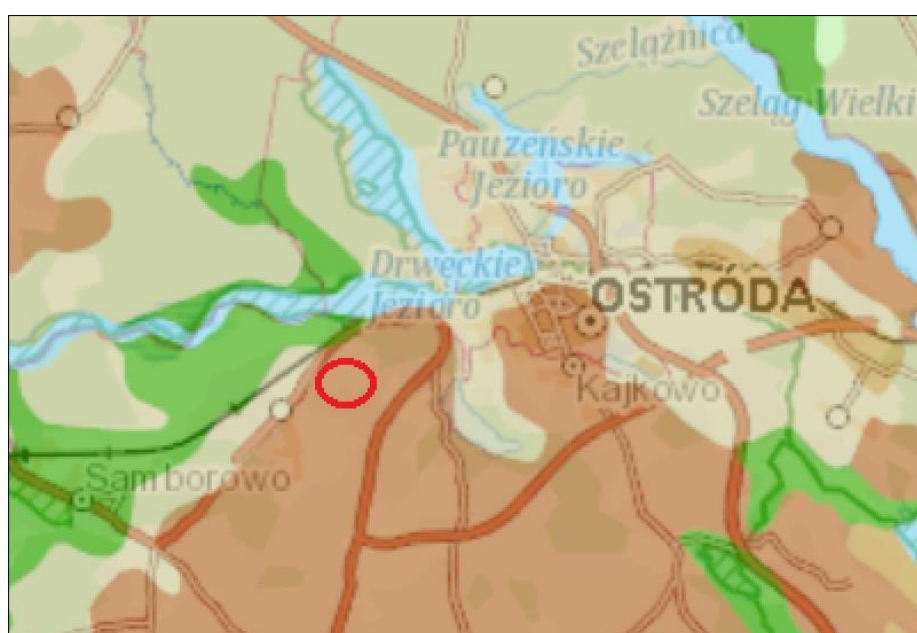
Omawiane przedsięwzięcie należy zaliczyć do lokalnych. Teren opracowania projektu planu znajduje się w odległości ponad 50 km od granic RP. W związku z powyższym nie wystąpią transgraniczne oddziaływania na środowisko.

5. ISTNIEJĄCY STAN ŚRODOWISKA ORAZ POTENCJALNE ZMIANY JEGO STANU W PRZYPADKU BRAKU REALIZACJI PROJEKTU PLANU

5.1 Istniejący stan środowiska

BUDOWA GEOLOGICZNA

Teren objęty opracowaniem planu zlokalizowany jest w zasięgu zlodowacenia północnopolskiego (bałtyckiego). Z poniższej mapy, będącej fragmentem mapy geologicznej, można odczytać, że pod względem litologicznym obszar opracowania stanowią gliny zwałowe, ich zwietrzeliny oraz piaski i żwiry lodowcowe.

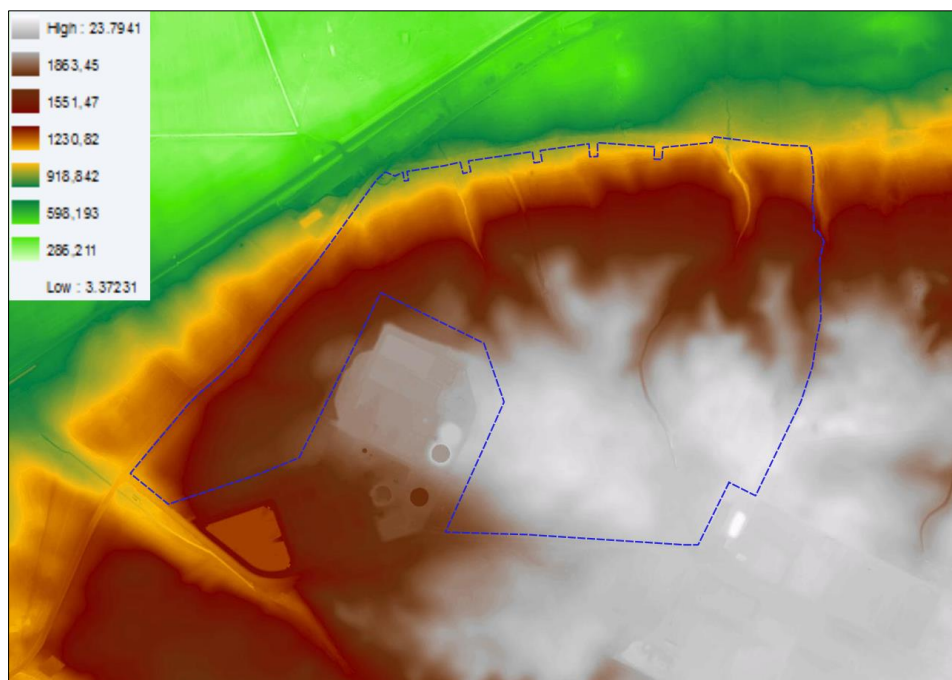


Rys. 5.1. Fragment mapy geologicznej. Kolorem czerwonym oznaczono orientacyjne położenie obszaru opracowania. Źródło: geolog.pgi.gov.pl

RZEŻBA TERENU

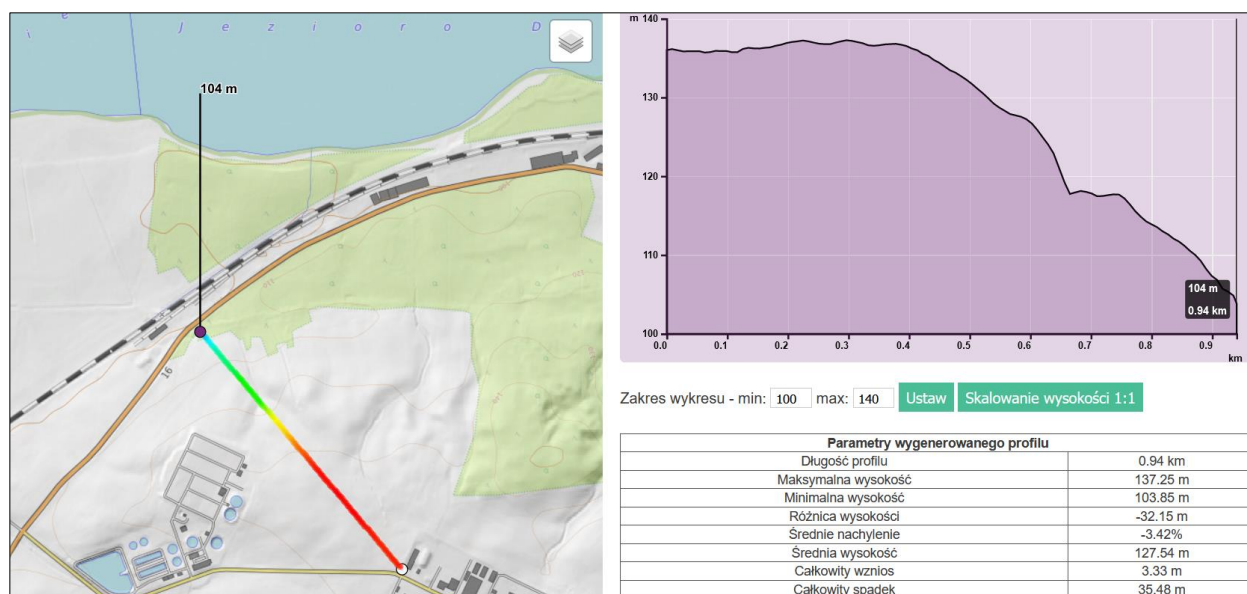
Obszar opracowania położony jest na pojezierzu Chełmińsko – Dobrzyńskim w mezoregionie zwanym Garbem Lubawskim. Garb Lubawski charakteryzuje się bardzo urozmaiconą rzeźbą. Dominującą formą terenu wyróżniającą się w krajobrazie, ze względu na sposób jej powstawania jest forma akumulacyjna (wypukła). Jest ona szczególnie charakterystyczna dla tego mezoregionu.

PROGNOZA ODDZIAŁYWANIA NA ŚRODOWISKO

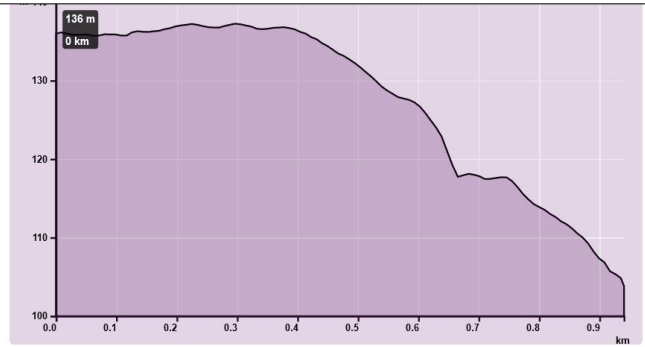
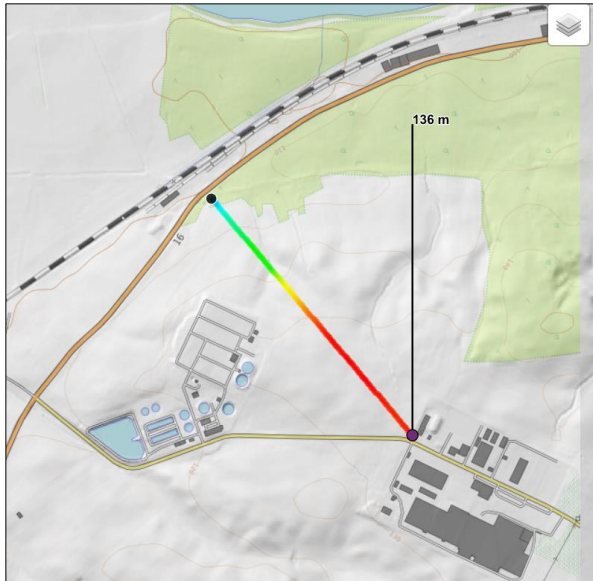


Rys. 5.2. Mapa hipsometryczna. Kolorem granatowym oznaczono granicę projektu planu.

Źródło: mapy.geoportal.gov.pl

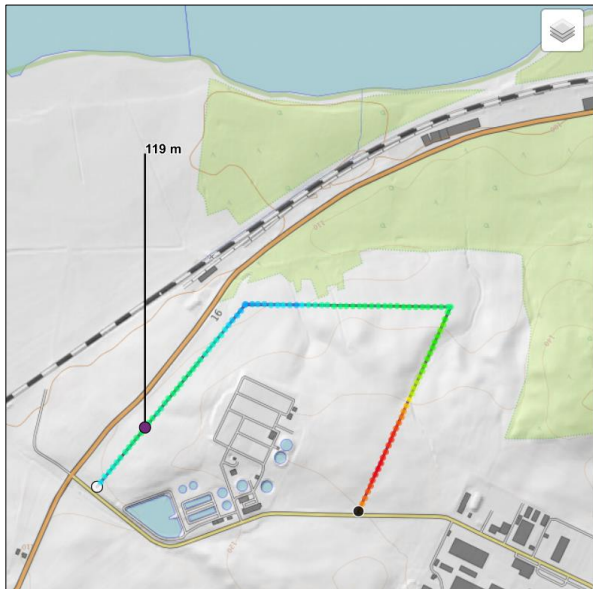


PROGNOZA ODDZIAŁYWANIA NA ŚRODOWISKO



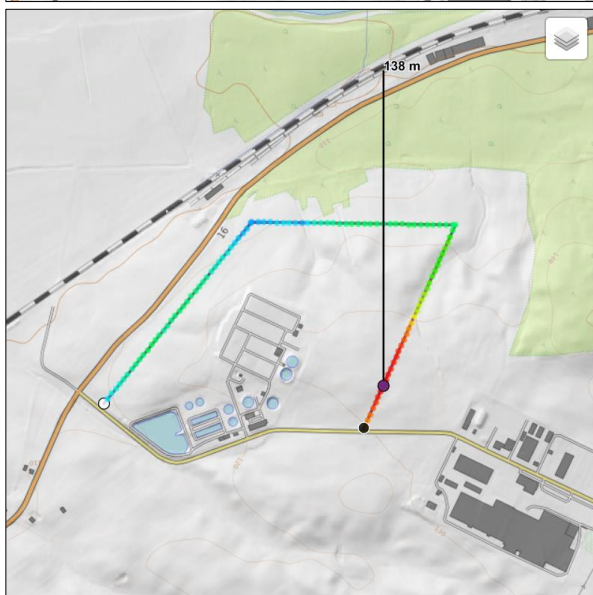
Zakres wykresu - min: 100 max: 140 [Ustaw](#) [Skalowanie wysokości 1:1](#)

Parametry wygenerowanego profilu	
Długość profilu	0.94 km
Maksymalna wysokość	137.25 m
Minimalna wysokość	103.85 m
Różnica wysokości	-32.15 m
Srednie nachylenie	-3.42%
Srednia wysokość	127.54 m
Całkowity wznios	3.33 m
Całkowity spadek	35.48 m



Zakres wykresu - min: 110 max: 140 [Ustaw](#) [Skalowanie wysokości 1:1](#)

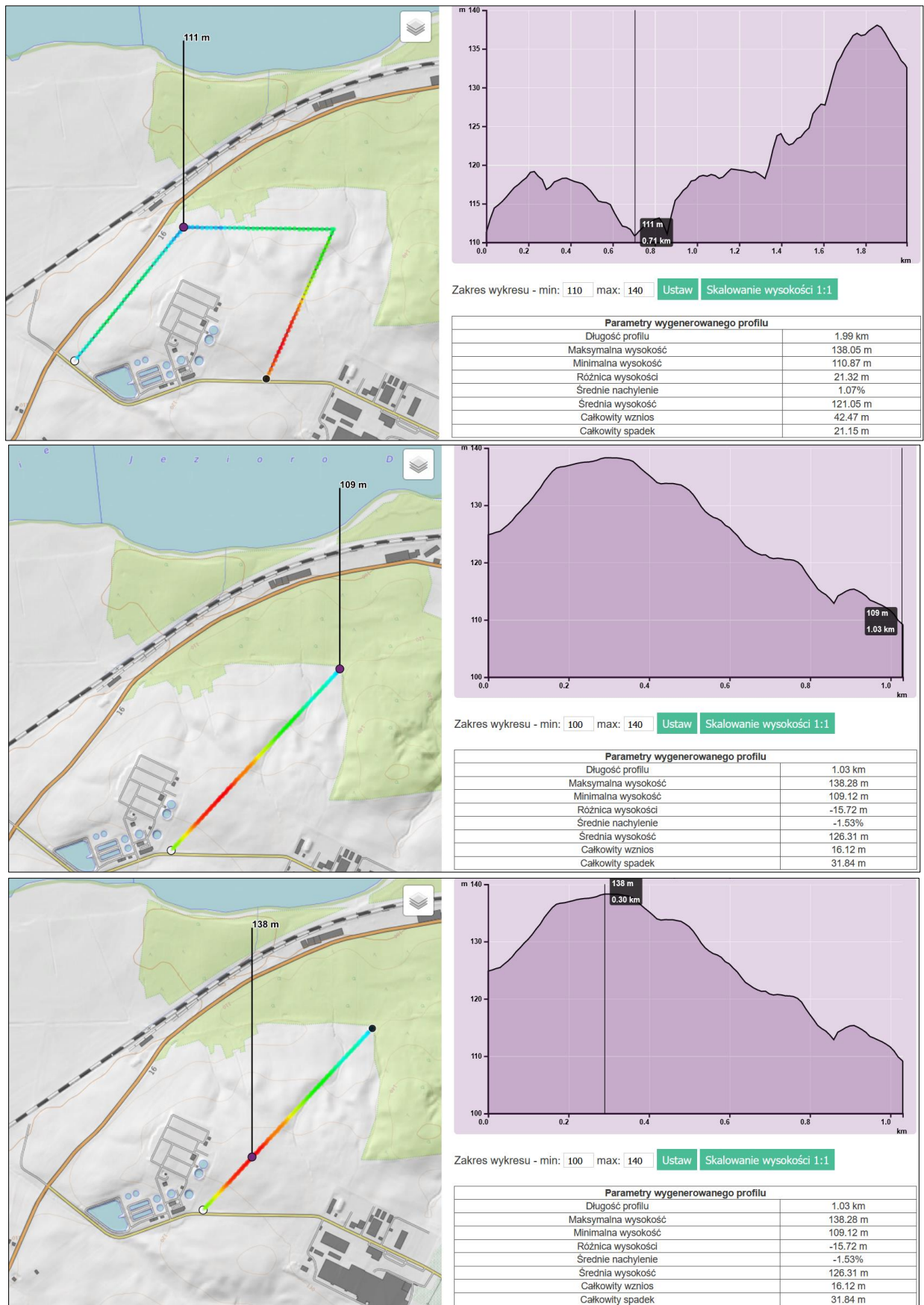
Parametry wygenerowanego profilu	
Długość profilu	1.99 km
Maksymalna wysokość	138.05 m
Minimalna wysokość	110.87 m
Różnica wysokości	21.32 m
Srednie nachylenie	1.07%
Srednia wysokość	121.05 m
Całkowity wznios	42.47 m
Całkowity spadek	21.15 m



Zakres wykresu - min: 110 max: 140 [Ustaw](#) [Skalowanie wysokości 1:1](#)

Parametry wygenerowanego profilu	
Długość profilu	1.99 km
Maksymalna wysokość	138.05 m
Minimalna wysokość	110.87 m
Różnica wysokości	21.32 m
Srednie nachylenie	1.07%
Srednia wysokość	121.05 m
Całkowity wznios	42.47 m
Całkowity spadek	21.15 m

PROGNOZA ODDZIAŁYWANIA NA ŚRODOWISKO



Rys. 5.3. Obszar projektu planu wraz z zaznaczoną linią przekroju wysokości oraz profile wysokości dla wyznaczonego przekroju. Źródło: ostroda.e-mapa.net/nmt

PROGNOZA ODDZIAŁYWANIA NA ŚRODOWISKO

Rysunki powyżej (Rys. 5.2, Rys. 5.3) informują o ukształtowaniu obszaru opracowania. Maksymalne wysokości terenu osiągają około 138 m, najniższe około 104 m, co stanowi około 34 m różnicy.

Obszar zlokalizowany jest w strefie maksymalnych deniwelacji, wiąże się to z powstałą wysoczyzną morenową w czasie recesji lądolodustadiału górnego zlodowacenia Wisły (faza leszczyńsko – poznańska).

KLIMAT

Według podziału Polski na dzielnice klimatyczne, tereny gminy Ostróda leżą w dzielnicy mazurskiej. Należy ona do najchłodniejszych obszarów w Polsce. Średnia temperatura roku wynosi około 6,6 °C – dla Mikołajek (dla porównania w Warszawie 7,5 °C).

W porównaniu do innych obszarów dzielnicy mazurskiej klimat rejonu Ostródy jest stosunkowo łagodniejszy, głównie dzięki wpływowi morza. Średnia z wielolecia temperatura wynosi 7,1 °C. Najchłodniejszymi miesiącami są styczeń i luty, których średnie temperatury wynoszą odpowiednio: -3,5 °C i -3,6 °C. Najcieplejszym miesiącem jest lipiec (17,9 °C). Średnia długość okresu wegetacji wynosi około 204 dni w roku.

W układzie rocznym dominują wiatry z kierunku południowo-zachodniego i zachodniego. Dość duży też jest udział wiatrów z kierunku południowo-wschodniego. Zdecydowanie najrzadziej wieją wiatry z kierunku północnego, północno-wschodniego, a także i wschodniego. Układ wiatrów w poszczególnych porach roku nie odbiega zasadniczo od układu rocznego. W lecie stosunkowo mniej jest wiatrów południowo-wschodnich, a najwięcej (ponad 25 %) – wiatrów zachodnich. Różnice między częstotliwościami wiania wiatrów z kierunku północnego i północno-wschodniego, a z sektora zachodniego i południowo-zachodniego w ciągu roku są znaczne – około pięciokrotne.

Pokrywa śnieżna utrzymuje się średnio 81 dni w roku. Przeciętnie formowanie się pokrywy śnieżnej następuje w drugiej dekadzie grudnia, jej zanik na początku marca. Średni opad roczny wynosi około 600 mm. Na przestrzeni roku opady letnie zdecydowanie przeważają nad zimowymi. Maksymalne miesięczne sumy opadów występują w lipcu – średnio 90 mm, najmniejsze w okresach styczeń - marzec – około 22 – 40 mm miesięcznie. Liczba dni z opadami wynosi średnio około 160 dni. Liczba dni pochmurnych wynosi około 135 w roku i w stosunku do znacznego zachmurzenia średniego jest stosunkowo nieduża.

Położenie w zasięgu wpływów Bałtyku i znaczna powierzchnia jezior i bagien przyczynia się do stosunkowo wysokiej wilgotności powietrza i niskich niedosytów. Najwyższe wysycenie powietrza parą wodną obserwowano w listopadzie i grudniu, a najniższe w maju i czerwcu.

PROGNOZA ODDZIAŁYWANIA NA ŚRODOWISKO

Przedstawiona powyżej charakterystyka warunków termicznych jest modyfikowana lokalnymi warunkami fizjograficznymi, przede wszystkim rzeźbą terenu, zaleganiem wód gruntowych, szatą roślinną itp. Generalnie można wyróżnić dwa obszary o wyraźnie zróżnicowanych warunkach klimatycznych tj. wysoczyzna polodowcowa i obszary dolin i rynien podmokłych.

Na znacznie obniżonych – w stosunku do wysoczyzny – terenach rynien i dolin występują tendencje do stagnacji chłodnego powietrza. Zjawisko nasila się szczególnie przy bezwietrznej pogodzie w porze nocnej. Szczególnie silnie zaznacza się ono na terenach bagiennych i w ich pobliżu. W takich warunkach pogodowych tereny te odznaczają się większą wilgotnością i większą częstością występowania mgieł.

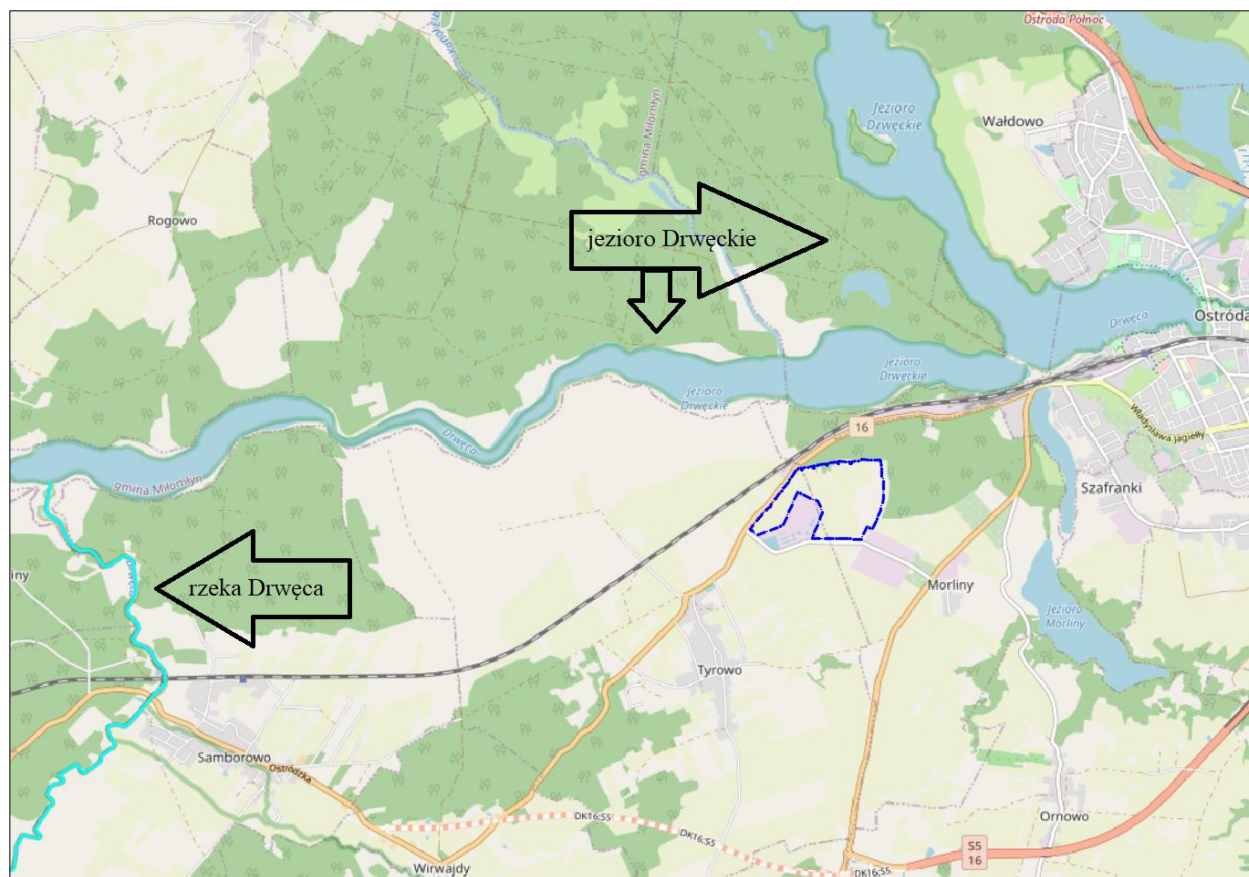
STOSUNKI WODNE

Wody powierzchniowe

Gmina Ostróda położona jest dorzeczu dolnej Wisły, w zlewni pierwszego rzędu rzeki Wisły, zlewni drugiego rzędu rzeki Drwęcy (zlewnia nr 28) i rzeki Pasłęki (zlewnia nr 56) oraz zlewni trzeciego rzędu jeziora Drwęckiego (zlewnia nr 283), zlewni Drwęcy do jeziora Drwęckiego (zlewnia nr 281), zlewni Drwęcy od jeziora Drwęckiego do Wli (zlewnia nr 285), zlewni Wel (Orzechówka) oraz zlewni Pasłęki do Giłwy.

Największym ciekim na terenie gminy Ostróda jest rzeka Drwęca będąca prawobrzeżnym dopływem Wisły. Obszar opracowania zlokalizowany jest w odległości około 0,5 km od jeziora Drwęckiego, w tym rzeki Drwęcy (Rys. 5.4), które należą do Jednolitej Części Wód Powierzchniowych nr LW20081.

Na terenie badań nie występują obszary zagrożone powodzią.



Rys. 5.4. Wody powierzchniowe. Kolorem granatowym oznaczono granicę projektu planu.
 Źródło: opracowanie własne

Wody podziemne

Obszar opracowania leży w zasięgu Pojezierza Chełmińsko-Dobrzyńskiego. Wody podziemne na terenie Pojezierza Chełmińsko – Dobrzańskiego są intensywnie zasilane przez wody pochodzące z opadów, płytkich poziomów wodonośnych, a także lokalnie dzięki infiltrującym wodom z rzek i jezior. Strefy drenażu wód są związane głównie z obszarem Żuław Wiślanych, doliną Wisły i dolinami innych większych rzek, w tym rzeki Drwęcy.

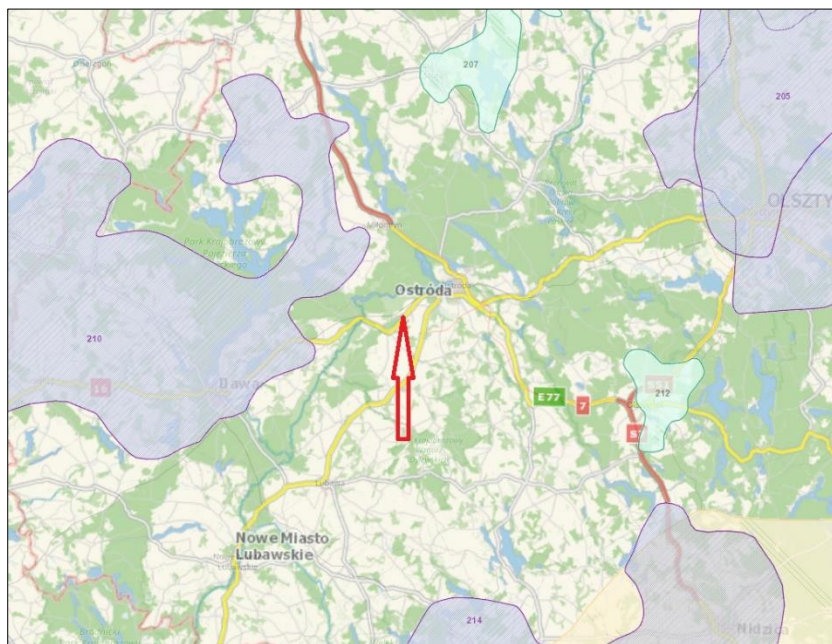
Warunki hydrogeologiczne, związane z występowaniem wód zwykłych podziemnych w obszarze gminy Ostróda, są zróżnicowane i warunkowane stopniem odporności izolacji od powierzchni i systemem krążenia wód.

Zgodnie z informacjami uzyskanymi w Państwowym Instytucie Geologii Morza z siedzibą w Gdańsku oraz Regionalnym Zarządzie Gospodarki Wodnej z siedzibą w Gdańsku, a także informacjami znajdującymi się na stronie internetowej Państwowego Instytutu Geologicznego, na terenie gminy Ostróda nie występują udokumentowane Główne Zbiorniki Wód Podziemnych.

PROGNOZA ODDZIAŁYWANIA NA ŚRODOWISKO

Obszar opracowania zlokalizowany jest na obszarze jednolitych części wód podziemnych o numerze JCWPd 39, kodzie PLGW200039. Zgodnie z definicją podaną w Ramowej Dyrektywie Wodnej, jednolite części wód podziemnych obejmują te wody podziemne, które występują w warstwach wodonośnych o porowatości i przepuszczalności, umożliwiających pobór znaczący w zaopatrzeniu ludności w wodę lub przepływ o natężeniu znaczącym dla kształtowania pożądanego stanu wód powierzchniowych i ekosystemów lądowych. Stan chemiczny, ilościowy ww. wód oceniany jest jako dobry (Karta charakterystyki JCWPd 39).

GZWP



Rys. 5.5. Fragment mapy Głównych Zbiorników Wód Podziemnych. Strzałką koloru czerwonego oznaczono orientacyjne położenie obszaru opracowania. Źródło: <https://geolog.pgi.gov.pl/#>

Obszar opracowania znajduje się poza zasięgiem Głównych Zbiorników Wód Podziemnych jak zobrazowano na powyższym rysunku.

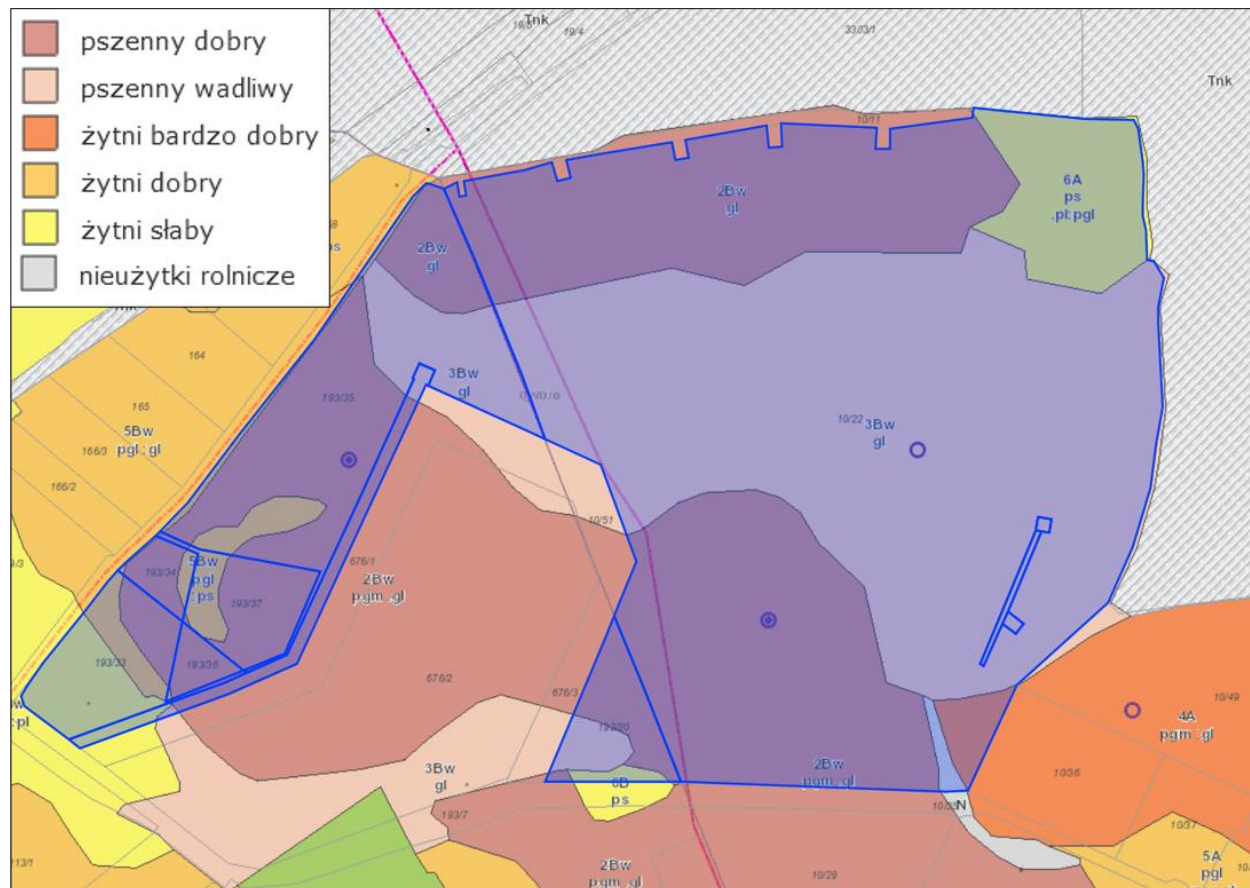
GLEBA

Według mapy glebowo – rolniczej (Rys. 5.5) na obszarze opracowania występują w przeważającej części gleby o dobrej i średniej przydatności rolniczej (kompleks pszenno-dobry, kompleks pszenno-wadliwy) oraz w mniejszym zakresie o bardzo dobrej, dobrej i słabej przydatności rolniczej (kompleks żytni bardzo dobry, żytni dobry oraz żytni słaby).

W granicach obszaru opracowania nie występują grunty klas I-III, podlegające ochronie zgodnie z ustawą o ochronie gruntów rolnych i leśnych.

PROGNOZA ODDZIAŁYWANIA NA ŚRODOWISKO

Większość analizowanego obszaru zajmują grunty rolne tj. użytki rolne (grunty orne (R), nieużytki (N) oraz tereny przemysłowe (Ba).



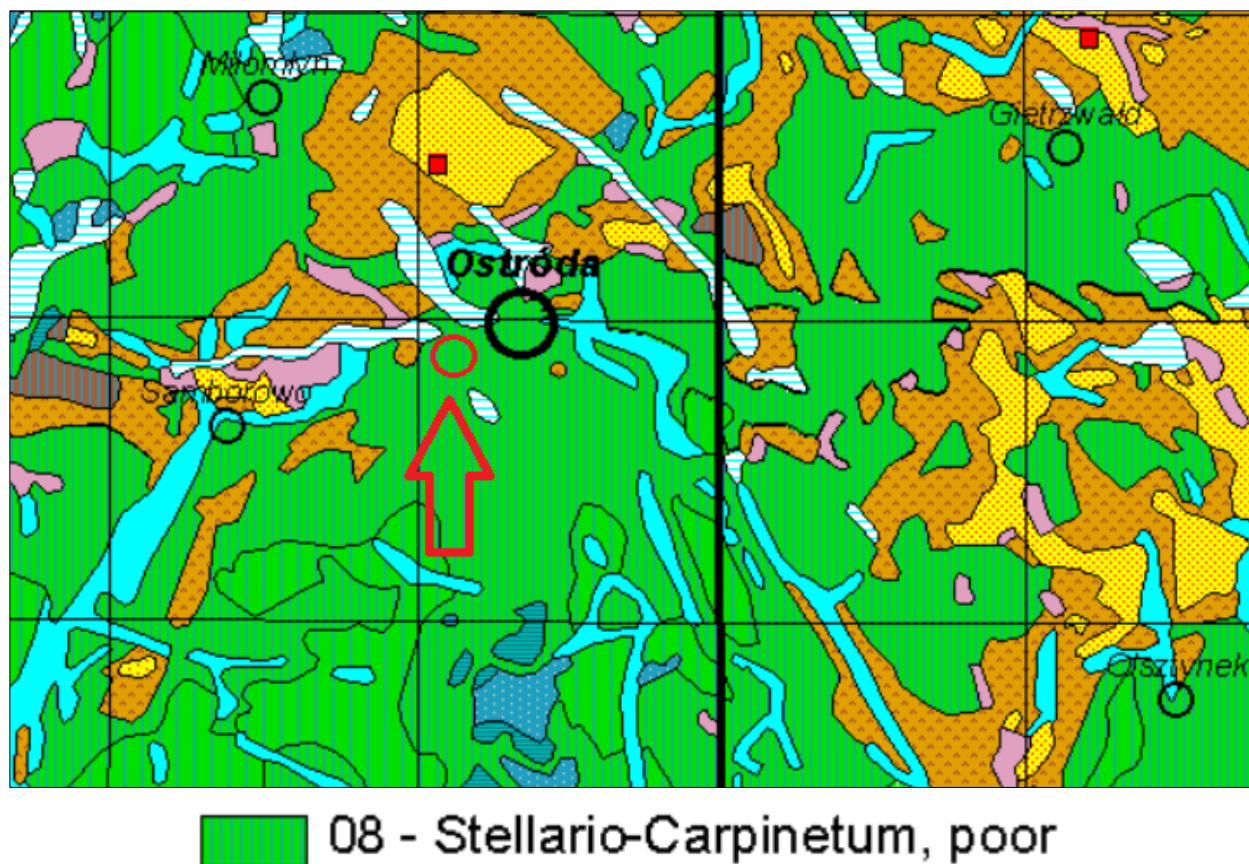
Rys. 5.6. Mapa glebowo-rolnicza. Kolorem granatowym oznaczono obszar projektu planu.

Źródło: atlas.warmia.mazury.pl/atlas/rolnictwo/

ORGANIZMY ŻYWE

Flora

Z uwagi na zróżnicowanie obszaru Polski ze względu na warunki fizjograficzne, klimatyczne, ukształtowanie i rzeźbę terenu wyodrębniono osiem krain przyrodniczo-leśnych o zasadniczo różnych warunkach przyrodniczych. Gmina Ostróda, jak i cały powiat ostródzki leży w Krainie Bałtyckiej (I), w dzielnicy Pojezierza Iławsko – Brodnickiego, charakteryzującej się wpływem klimatu morskiego – z łagodnymi zimami i chłodnymi latami. W dzielnicy tej dominują siedliska borów mieszanych świeżych (27,8%) i lasów świeżych (24%). Udział w powierzchni siedlisk leśnych lasów mieszanych świeżych wynosi - 20,8%, borów świeżych -15,9%. Bory wilgotne stanowią 1,6%, a bory suche 0,6% powierzchni. Mały udział w strukturze mają siedliska wilgotne i bagienne (łącznie 10,9%).



Rys. 5.7. Fragment mapy potencjalnej roślinności Polski. Strzałką oraz okręgiem koloru czerwonego oznaczono orientacyjne położenie obszaru opracowania. Źródło: <https://www.igipz.pan.pl/>

Obszar badań położony jest na terenie oznaczonym jako Stellario – Carpinetum, poor (Grąd subatlantycki, seria uboga) - jak widać na powyższym rysunku (na podstawie opracowania Potencjalna roślinność naturalna Polski IGiPZ PAN, Warszawa, 2008 r).

Stellario – Carpinetum obejmuje lasy liściaste z udziałem i dynamicznym rozwojem graba, z grądowym runem, pozbawionym gatunków o „kontynentalnym” typie zasięgu. Typowy grąd subatlantycki to las dębowo – grabowy lub bukowo – dębowo – grabowy, zazwyczaj o skąpym runie.

Typowy grąd subatlantycki jest na ogół zbiorowiskiem wielowarstwowym i wielogatunkowym. W skład drzewostanu wchodzi zwykle: grab *Carpinus betulus* i dęby – najczęściej dąb szypułkowy *Quercus robur*. Znamienny jest stały, a niekiedy znaczny udział buka *Fagus Sylvatica*, który może być nawet gatunkiem panującym.

Pod pojęciem potencjalnej roślinności naturalnej należy rozumieć hipotetyczny stan roślinności, opisany fitosocjologicznymi jednostkami zbiorowisk roślinnych, jaki mógłby być osiągnięty na drodze naturalnej sukcesji pierwotnej lub wtórnej, gdyby oddziaływania

PROGNOZA ODDZIAŁYWANIA NA ŚRODOWISKO

człowieka zostały wyeliminowane, a właściwa dla danego regionu roślinność mogła w pełni wykorzystać możliwości stwarzane przez zróżnicowane siedliska.

Z przeprowadzonej wizji terenowej wynika, iż obszar opracowania to teren o krajobrazie antropogenicznym. Występująca tu roślinność jest charakterystyczna dla środowiska rolnego. Jest to ekosystem silnie uproszczony, który porasta uboga fitocenoza, co jest czynnikiem niesprzyjającym rozwojowi bioróżnorodności. W granicach obszaru opracowania występują niewielkie skupiska zadrzewień i zakrzaceń w północnej części obszaru oraz pojedyncze drzewa wzdłuż wschodniej granicy obszaru.

Obszar opracowania jest zabudowy w jego południowo – zachodniej części. Na tym terenie stwierdzono występowanie typowych i szeroko rozpowszechnionych roślin ruderalnych.

Na rozpatrywanym terenie nie stwierdzono chronionych gatunków roślin oraz siedlisk przyrodniczych.

Fauna

Świat zwierząt na terenie gminy Ostróda reprezentowany jest przez ponad 62% wszystkich gatunków żyjących na terenie kraju. Szczególnie licznie występują przedstawiciele ichtiofauny, czemu sprzyja duża ilość wód powierzchniowych oraz różnorodność form występowania (rzeki, jeziora, kanały, itp.). Oprócz uważanych za gatunki powszechne, takie jak: sieja, sielawa, szczupak, okoń, leszcz, sandacz, jazgarz, krap, karp, karaś, węgorz, kleń, jaz, miętus, płóc ukleja, ciernik itp., szczególnie cenne są gatunki wędrownie, jak troć, pstrąg potokowy, łosoś. Bardzo dobre warunki dla bytowania i rozmnażania ryb na terenie gminy zapewniła rzeka Drwęca, stanowiąca rezerwat przyrody, dodatkowo otoczony obszarami chronionego krajobrazu oraz objętych ochroną w postaci obszaru Natura 2000.

Bardzo ważnym elementem fauny gminy Ostróda są licznie występujące ptaki. Informacje odnośnie występujących gatunków, w tym ptaków chronionych, ich miejsc gniazdowania i stref ochronnych znajdują się w poszczególnych nadleśnictwach. Posiadają one potwierdzone występowanie i lokalizację orlików krzykliwych, kani rudej i czarnej, orla bielika, rybołowa, błotniaka stawowego, bociana białego i czarnego, jastrzębia, czapli siwej, żurawia oraz kormorana. Licznie występują również przedstawiciele ptaków nocnych z kilkoma gatunkami sów z sową puchaczem i uszatą oraz puszczykiem na czele.

Płazy i gady w Polsce występują dość licznie, chociaż ilość gatunków tych zwierząt jest niewielka. Na terenie gminy Ostróda spotkać można wszystkich przedstawicieli nizinnych gatunków z obu tych grup.

PROGNOZA ODDZIAŁYWANIA NA ŚRODOWISKO

Na terenie gminy dość licznie występuje bóbr, który do niedawna był rzadko spotykany, a obecnie coraz bardziej rozszerza swoje terytorium bytowania, co nie zawsze pozytywnie przyjmowane jest przez miejscową ludność.

Ponadto na terenie gminy powszechnie występują przedstawiciele zwierząt łownych, do których należą takie gatunki jak: łoś, jelen europejski, jelen sika, daniel, muflon, sarna i dzik. Oprócz zwierzyny płowej i grubej bardzo licznie występują drapieżniki z najliczniejszym ich przedstawicielem lisem. Z innych reprezentantów drapieżników licznie występują: borsuk, kuna domowa i leśna oraz tchórz.

Od dłuższego czasu powiększa się populacja jenota, który nie jest rodzimym gatunkiem, ale znalazł bardzo dobre warunki bytowania, a ponieważ nie posiada naturalnych wrogów świetnie się rozmnaża. Podobnie jak w przypadku jenota zaobserwowano bardzo duży wzrost populacji norki amerykańskiej oraz wydry.

Obszar badań położony jest przy drodze krajowej nr 16. To środowisko generuje wysoki poziom hałasu i wibracji co czyni ten obszar stosunkowo mało atrakcyjnym dla przebywania zwierząt, a tym bardziej do zakładania siedlisk. Ponadto stosunkowo małe zróżnicowanie form roślinności na analizowanym terenie, a także antropogeniczny krajobraz i sąsiedztwo zabudowy przemysłowej dodatkowo obniżają atrakcyjność obszaru jako miejsca przebywania zwierząt. W trakcie przeprowadzania wizji terenowej nie zaobserwowano na badanym obszarze zwierząt objętych ochroną prawną.



PROGNOZA ODDZIAŁYWANIA NA ŚRODOWISKO





Zdjęcie nr 1,2 - południowa część opracowania, Zdjęcie nr 3 – południowo - zachodnia część opracowania oraz droga gminna przylegająca do obszaru opracowania, Zdjęcie nr 4 – zachodnia część opracowania oraz droga krajowa nr 16, Zdjęcie nr 5 – północna część opracowania.

Korytarze ekologiczne

W 2005 roku na zlecenie Ministerstwa Środowiska został wykonany „Projekt korytarzy ekologicznych łączących europejską sieć Natura 2000 w Polsce”. Celem projektu było wytypowanie sieci obszarów, która zapewniłaby łączność ekologiczną w skali Polski, a także w skali międzynarodowej. Głównym zadaniem takiej sieci miało być umożliwienie przemieszczania się zwierząt i innych organizmów oraz przepływ genów przez terytorium całego kraju oraz pomiędzy poszczególnymi obszarami przyrodniczo- cennymi (w tym obszarami Natura 2000). W ramach projektu wyznaczono ciągłą sieć, obejmującą zarówno wszystkie ważne obszary przyrodnicze (obszary węzłowe), jak i korytarze łączące te obszary w jedną całość ekologiczną. Wyznaczoną w ten sposób sieć nazwano siecią korytarzy ekologicznych.

Teren objęty opracowaniem planu miejscowego położony jest poza korytarzami ekologicznymi, co zobrazowano na poniższym rysunku.



Rys. 5.8. Fragment mapy korytarzy ekologicznych. Położenie obszaru opracowania planu miejscowego na tle korytarzy ekologicznych. Strzałkami koloru czerwonego oznaczono orientacyjne położenie obszaru opracowania. Źródło: <https://mapa.korytarze.pl/>

5.2 Potencjalne zmiany istniejącego stanu środowiska w przypadku braku realizacji projektu planu

W przypadku braku realizacji ustaleń projektu planu - tereny objęte projektem planu pozostaną w stanie obecnym. Pozostawienie sytuacji obecnej może doprowadzić do wprowadzenia zabudowy niezgodnej z zaleceniami polityki przestrzennej gminy lub zablokowanie całkowite rozwoju funkcji na omawianym terenie.

Zagospodarowanie terenu zgodnie z projektem planu miejscowego nie spowoduje istotnych, negatywnych zmian w środowisku. Realizacja zapisów projektu planu nie wprowadzi silnej presji urbanizacyjnej na tym terenie. Biorąc pod uwagę zamierzenia związane z planowaną inwestycją na badanym obszarze, w ujęciu ogólnym, nie wpłyną one negatywnie na środowisko, ani na zdrowie i życie ludzi. Plan miejscowy jest narzędziem, które umożliwia kontrolowany i zrównoważony rozwój przestrzenny, z uwzględnieniem wszystkich aspektów zarówno społecznych, środowiskowych jak i ekonomicznych.

PROGNOZA ODDZIAŁYWANIA NA ŚRODOWISKO

Wprowadzone w życie ustalenia projektu planu pozwolą na jak najlepsze wykorzystanie tego terenu i uniemożliwią tworzenie w przyszłości konfliktów społecznych.

6. STAN ŚRODOWISKA NA OBSZARACH OBJĘTYCH PRZEWIDYWANYM ZNACZĄCYM ODDZIAŁYWANIEM

Znaczący wpływ na środowisko ma lokalizacja przedsięwzięć mogących zawsze znacząco oddziaływać na środowisko - Rozporządzenie Rady Ministrów z dnia 10 września 2019 r. w sprawie przedsięwzięć mogących znacząco oddziaływać na środowisko, zaliczane są do kategorii przedsięwzięć mogących potencjalnie znacząco oddziaływać na środowisko (Dz.U. 2019 poz.1839).

Na obszarze objętym opracowaniem nie przewiduje się lokalizacji przedsięwzięć mogących **zawsze** znacząco oddziaływać na środowisko. Projekt planu zakazuje lokalizacji przedsięwzięć mogących **zawsze** znacząco oddziaływać na środowisko, za wyjątkiem inwestycji celu publicznego z zakresu infrastruktury technicznej. Ponadto zastrzega, iż działalność obiektów produkcyjnych, składów i magazynów nie może powodować pogorszenia warunków zamieszkania i użytkowania sąsiednich budynków przeznaczonych na pobyt ludzi. Nakazuje prowadzenie działalności produkcyjnej przy zastosowaniu rozwiązań organizacyjnych, technicznych i technologicznych ograniczających negatywne oddziaływanie w zakresie wytwarzania hałasu, pyłów i innych zanieczyszczeń powietrza na otoczenie i dopuszcza lokalizację zakładów mogących powodować potencjalnie znaczące oddziaływanie na środowisko, pod warunkiem zastosowania separacji przestrzennej od istniejącej zabudowy mieszkaniowej, w celu zamknięcia uciążliwości prowadzonej działalności w granicach działki lub terenu, na których prowadzona jest ta działalność.

Ewentualne uciążliwości powstające w wyniku realizacji ustaleń projektu planu nie powinny wykraczać poza granice opracowania.

Przy zachowaniu wszystkich ustaleń zawartych w projektowanym dokumencie oraz uwarunkowań wynikających z obowiązującego prawa nie przewiduje się wystąpienia znaczących oddziaływań, rozumianych, jako przekroczenia określonych prawem standardów jakości środowiska, istotnego zagrożenia dla liczebności i bioróżnorodności gatunków, generalnie istotnych barier dla migracji gatunków kluczowych i chronionych, zagrożenia dla obszarów przyrodniczo cennych, w tym dla celu i przedmiotu ochrony obszarów Natura 2000 oraz integralności tego obszaru.

Nie zachodzą również przesłanki wystąpienia znaczącego negatywnego oddziaływania na najbliższe obszary chronione w tym obszary Natura 2000.

PROGNOZA ODDZIAŁYWANIA NA ŚRODOWISKO

Szczegółowy opis i wpływ projektowanego dokumentu na poszczególne elementy środowiska został zaprezentowany w rozdziale 9. prognozy.

7. ISTNIEJĄCE PROBLEMY OCHRONY ŚRODOWISKA ISTOTNE Z PUNKTU WIDZENIA REALIZACJI PROJEKTU PLANU, W SZCZEGÓLNOŚCI DOTYCZĄCE OBSZARÓW PODLEGAJĄCYCH OCHRONIE NA PODSTAWIE USTAWY Z DNIA 16 KWIETNIA 2004 R. O OCHRONIE PRZYRODY

Obszar objęty opracowaniem położony jest poza wszelkimi formami ochrony przyrody takimi jak: obszary chronionego krajobrazu, obszary Natura 2000, parki krajobrazowe, parki narodowe, rezerваты, użytki ekologiczne czy zespoły przyrodniczo-krajobrazowe.

Najbliżej położonym, w stosunku do badanego terenu, obszarem chronionym jest Obszaru Chronionego Krajobrazu Kanału Elbląskiego (Dz. Urz. Woj. Warm.-Maz. z 2017 r. poz. 4144). Najbliżej położonym, w stosunku do badanego terenu, obszarem Natura 2000 jest obszar Natura 2000 Dolina Drwęcy PLH280001 (Dz. Urz. Woj. Kuj.-Pom. z 2016 r. poz. 191). Odległość do wynosi około 1 km. W sąsiedztwie występuje również (w odległości ok 1 km) Rezerwat Przyrody Rzeki Drwęcy. Z uwagi na dość znaczną odległość terenu opracowania od obszarów chronionych, nie przewiduje się, aby zaproponowane w projekcie planu rozwiązania mogły negatywnie wpłynąć na te obszary.

8. CELE OCHRONY ŚRODOWISKA USTANOWIONE NA SZCZEBLU MIĘDZYNARODOWYM, WSPÓLNOTOWYM I KRAJOWYM, ISTOTNE Z PUNKTU WIDZENIA PROJEKTU PLANU, ORAZ SPOSOBY, W JAKICH TE CELE I INNE PROBLEMY ŚRODOWISKA ZOSTAŁY UWZGLĘDNIONE PODCZAS OPRACOWYWANIA PROJEKTU PLANU

W związku z akcesją Polski do Unii Europejskiej, nałożone zostały na Polskę obowiązki związane m.in. z ochroną środowiska.

Miejscowy Plan Zagospodarowania Przestrzennego jest dokumentem planistycznym o znaczeniu lokalnym. W niektórych przypadkach zasięg oddziaływania skutków jego realizacji może wykraczać poza granice obszaru objętego planem. W związku z powyższym należy przeanalizować ustalenia projektu planu pod kontem zasad ochrony środowiska ustanowionych na szczeblu międzynarodowym, wspólnotowym i krajowym istotnych z punktu widzenia lokalizacji terenu objętego projektem planu. Według *Polityki Ekologicznej*

PROGNOZA ODDZIAŁYWANIA NA ŚRODOWISKO

Państwa 2030 plan powinien spełniać wymogi związane z kształtowaniem ładu przestrzennego jednocześnie pozwalając na racjonalną gospodarkę.

Koncepcja przestrzennego zagospodarowania kraju 2030 jest kolejnym dokumentem, który kładzie nacisk na ideę zrównoważonego rozwoju (ustrojowa zasada zrównoważonego rozwoju). Jej znaczenie definiuje jako integrację działań politycznych, społecznych i gospodarczych w układach przestrzennych, z zachowaniem równowagi przyrodniczej oraz trwałości podstawowych procesów przyrodniczych. Źródłem idei zrównoważonego rozwoju była *Strategia zrównoważonego rozwoju dla Unii Europejskiej*, przyjętym na szczycie Rady Europy w czerwcu 2001 r. Jego podstawowe założenia dotyczą czterech celów strategicznych rozwiniętych w cele szczegółowe i proponowane kierunki działań. Do celów tych należą: ograniczenie zmian klimatycznych i wzrost znaczenia „zielonej” energii, wzrost bezpieczeństwa zdrowotnego; usprawnienie systemu transportowego i gospodarowania przestrzenią; odpowiedzialne gospodarowanie zasobami naturalnymi.

Zgodnie z istniejącymi przepisami i Konstytucją Rzeczypospolitej Polskiej, projekt planu ma za zadanie zrównoważyć ochronę środowiska wraz z zasadą zrównoważonego rozwoju. Do ochrony środowiska obligują Polskę również ratyfikowane umowy. Do najważniejszych umów międzynarodowych oraz dyrektyw Unii Europejskiej należą:

W zakresie ochrony przyrody i bioróżnorodności:

- Konwencja o różnorodności biologicznej z Rio de Janeiro z 1992 r.,
- Konwencję Berneńską o ochronie dzikiej fauny i flory europejskiej oraz ich siedlisk naturalnych z 1979 r.,
- Dyrektywa Rady 79/409/EWG z dnia 2 kwietnia 1979r. w sprawie ochrony dzikich ptaków,
- Dyrektywa Rady 92/43/EWG z dnia 21 maja 1992r. w sprawie ochrony naturalnych siedlisk oraz dzikiej fauny i flory.

W zakresie ochrony powietrza i klimatu:

- Ramowa Konwencja Narodów Zjednoczonych w sprawie zmian klimatu z Rio de Janeiro z 1992r.,
- Dyrektywa Rady 96/62/WE z dnia 27 września 1997 roku w sprawie oceny i zarządzania jakością otaczającego powietrza,
- Dyrektywa 2009/28/WE z dnia 23 kwietnia 2009 r. w sprawie promocji wykorzystania energii z OZE.

PROGNOZA ODDZIAŁYWANIA NA ŚRODOWISKO

W zakresie ochrony wód:

- Dyrektywa Rady 76/464/WEG z dnia 4 maja 1976 r. w sprawie zanieczyszczenia spowodowanego przez niektóre substancje niebezpieczne odprowadzane do środowiska wodnego Wspólnoty,
- Ramowa Dyrektywa Wodna 2000/60/WE z dnia 23 października 2000 r.,
- Dyrektywa 91/271/EWG z dnia 21 maja 1991 r. dotycząca oczyszczania ścieków komunalnych.

W zakresie ochrony powierzchni ziemi:

- Strategia tematyczna w sprawie ochrony gleb

W zakresie ochrony krajobrazu kulturowego i zasobów kulturowych:

- Europejska Konwencja Krajobrazowa z 2000 r. ratyfikowana przez Polskę w 2006 r.

W zakresie ochrony ludzi, ich mienia i warunków bytowania:

- Dyrektywa Rady 2000/14/WE z 8 maja 2000 roku w sprawie emisji hałasu,
- Dyrektywa Parlamentu Europejskiego i Rady 2008/1/WE z dnia 15 stycznia 2008 r. dotycząca zintegrowanego zapobiegania zanieczyszczeniom i ich kontroli.

Odnosnie procedury oceny oddziaływania na środowisko:

- Dyrektywa Parlamentu Europejskiego i Rady nr 2001/42/WE z 27 czerwca 2001 r. w sprawie oceny wpływu niektórych planów i programów na środowisko,
- Dyrektywa Rady nr 85/337/EWG z 27 czerwca 1985 r. w sprawie oceny skutków wywieranych przez niektóre przedsięwzięcia publiczne i prywatne na środowisko naturalne.

Do innych, nie wymienionych wcześniej, ustaw, mających na celu ochronę środowiska, należą:

- Ustawa z dnia 27 kwietnia 2001 r. Prawo ochrony środowiska (t. j. Dz.U. 2022 poz. 2556),
- Ustawa z dnia 16 kwietnia 2004 r. o ochronie przyrody (t. j. Dz.U. 2022 poz. 916),
- Ustawa z dnia 20 lipca 2017 r. Prawo wodne (t. j. Dz.U. 2022 poz. 2625),
- Ustawa z dnia 14 grudnia 2012 roku o odpadach (t. j. Dz.U. 2022 poz. 699),
- Ustawa z dnia 3 lutego 1995 roku o ochronie gruntów rolnych i leśnych (t. j. Dz.U. 2022 poz. 2409).

Podsumowując, podstawowym celem polityki kraju jest zapewnienie bezpieczeństwa ekologicznego (mieszkańców, infrastruktury, zasobów przyrodniczych). Podstawową metodą realizacji ekologicznej polityki państwa jest przede wszystkim stosowanie dobrych praktyk gospodarowania i zarządzania środowiskowego pozwalające właściwie powiązać realizację

PROGNOZA ODDZIAŁYWANIA NA ŚRODOWISKO

założeń gospodarczych z efektami ekologicznymi łączącymi wszystkie ich aspekty w harmonijną całość.

9. PRZEWIDYWANE ZNACZĄCE ODDZIAŁYWANIA, W TYM ODDZIAŁYWANIA BEZPOŚREDNIE, POŚREDNIE, WTÓRNE, SKUMULOWANE, KRÓTKOTERMINOWE, ŚREDNIOTERMINOWE I DŁUGOTERMINOWE, STAŁE I CHWILOWE ORAZ POZYTYWNE I NEGATYWNE, NA CELE I PRZEDMIOT OCHRONY OBSZARU NATURA 2000 ORAZ INTEGRALNOŚĆ TEGO OBSZARU, A TAKŻE ŚRODOWISKO

9.1 Różnorodność biologiczna, świat roślinny i zwierzęcy

Oddziaływania na różnorodność biologiczna, świat roślinny i zwierzęcy		
Rodzaj	Bezpośrednie	P, Zn, K, KDL, KDW
	Pośrednie	-
	Wtórne	-
	Skumulowane	-
Czas	Krótkoterminowe	-
	Średnioterminowe	-
	Długoterminowe	P, Zn, K, KDL, KDW
Mechanizm	Chwilowe	-
	Stałe	P, Zn, K, KDL, KDW
Ocena oddziaływania	Pozytywne	Zn
	Neutralne	P, K, KDL, KDW
	Negatywne	-

Po przeprowadzeniu wizji terenowej stwierdzono, iż roślinność występująca na obszarze badań nie przedstawia wysokich walorów przyrodniczo-krajobrazowych, a także nie charakteryzuje się wysokim stopniem różnorodności gatunkowej.

Analizowany teren jest tylko w niewielkim stopniu zabudowany (część południowo – zachodnia) i stanowi w przeważającej części obszar rolniczy, który nie sprzyja rozwojowi bioróżnorodności. W granicach obszaru opracowania występują niewielkie skupiska zadrzewień i zakrzaczeń w północnej części obszaru oraz pojedyncze drzewa wzdłuż wschodniej granicy obszaru. Obszar opracowania jest zabudowy w jego południowo – zachodniej części. Na tym terenie stwierdzono występowanie typowych i szeroko

PROGNOZA ODDZIAŁYWANIA NA ŚRODOWISKO

rozpowszechnionych roślin ruderalnych. Na rozpatrywanym terenie nie stwierdzono chronionych gatunków roślin oraz siedlisk przyrodniczych.

W trakcie realizacji nowych inwestycji, możliwe jest miejscowe usunięcie wierzchniej warstwy ziemi z istniejącą roślinnością. Aktualny stan roślinności na analizowanym obszarze nie przedstawia szczególnych walorów przyrodniczych, przekształcenie stanu zieleni nie będzie istotnym oddziaływaniem na środowisko. Projekt planu wyznacza minimalny udział powierzchni biologicznie czynnej, co warunkuje zagospodarowanie terenu zielenią.

Obszar położony jest przy ruchliwej drodze krajowej, wśród innych terenów przeznaczonych pod zabudowę przemysłową, składów i magazynów, nie jest to więc teren atrakcyjny do bytowania zwierząt.

Na omawianym obszarze mogą występować zwierzęta typowe głównie dla środowiska rolniczego. W trakcie przeprowadzania wizji terenowej nie zaobserwowano zwierząt chronionych. Ponadto obszar projektu planu nie stanowi korytarza ekologicznego dla migracji zwierząt.

W celu umożliwienia migracji drobnych zwierząt (szczególnie płazów) proponuje się, aby w ogrodzeniach zastosować otwory wykonane w podmurówce przy powierzchni terenu. Dodatkowo należy zapewnić prześwit pomiędzy podmurówką, a elementami ażurowymi, gdy wysokość podmurówki przekracza 10 cm, a także zakazuje stosowania ogrodzeń pełnych.

W związku z funkcjonowaniem sprzętu budowlanego w trakcie realizacji nowych inwestycji można spodziewać się migracji niektórych gatunków zwierząt z terenów objętych pracami budowlanymi. Przewiduje się, że migracja ta będzie czasowa i nastąpi na tereny sąsiednie. Jednakże, ze względu na to, iż dla obserwowanej fauny, w szczególności ptaków, poziom antropopresji stanowi czynnik tła, przewiduje się, iż z pewnością znaczna część z obecnych tu ptaków będzie wykorzystywała opisywany teren jak dotychczas, także w trakcie realizacji założeń projektu planu. Jednakże w bezpośrednim sąsiedztwie znajdują się podobne siedliska jak np. tereny zieleni, użytki rolne czy las, które mogą być wykorzystywane przez te ptaki jako teren żerowania, w związku z czym nie przewiduje się by realizacja założeń projektu planu znacząco oddziaływała na populacje ptaków opisywanego terenu. Projekt planu nie niesie z sobą zagrożeń dla obszarów chronionych Natura 2000.

Zniszczona w trakcie prowadzenia prac budowlanych szata roślinna, może zostać odbudowana po ukończeniu budowy. Biorąc pod uwagę niewielką powierzchnię objętą tego rodzaju przeznaczeniem, oddziaływanie to nie będzie znaczne.

Dzięki zapisom projektu planu, na terenach przeznaczonych pod zabudowę, zachowany zostanie udział terenów biologicznie czynnych. Dodatkowo projekt planu

PROGNOZA ODDZIAŁYWANIA NA ŚRODOWISKO

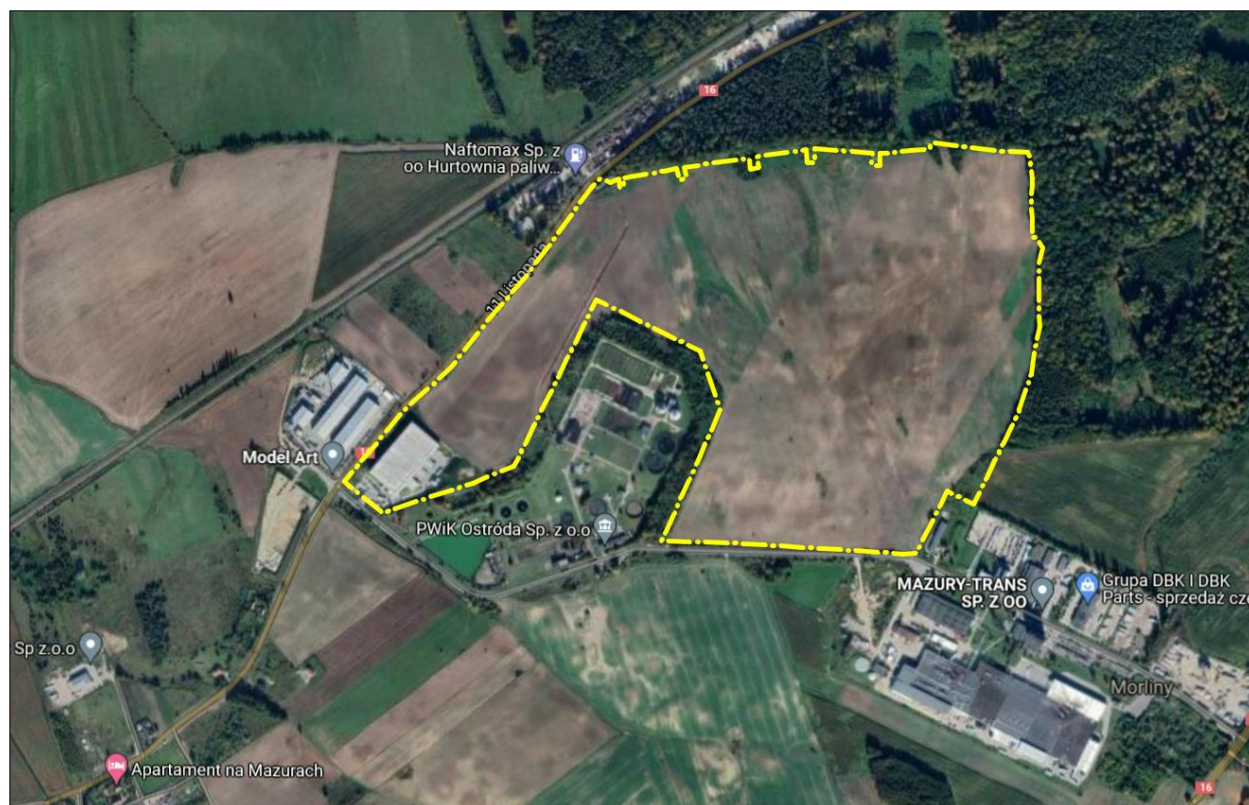
wprowadza tereny zieleni naturalnej, które zwiększą ilość ww. terenów biologicznie czynnych.

Oddziaływanie związane z terenami komunikacyjnymi będzie miało bardzo niewielki wpływ na różnorodność biologiczną, świat roślinny i zwierzęcy. W wyniku prac budowlanych zostanie zniszczona częściowo szata roślinna, która następnie może zostać odbudowana po zakończeniu procesu budowlanego. Biorąc pod uwagę niewielką powierzchnię objętą tego rodzaju przeznaczeniem, oddziaływanie to będzie miało niewielki zasięg i siłę.

Oddziaływanie ustaleń projektu planu, w zakresie terenów P, K, KDL, KDW będzie miało neutralne i pozytywne w zakresie terenu Zn oddziaływanie na różnorodność biologiczną, świat roślinny i zwierzęcy w granicach analizowanego obszaru i w jego sąsiedztwie.

9.2 Tereny sąsiednie, w tym ludzie

Oddziaływania na tereny sąsiednie, w tym ludzie		
Rodzaj	Bezpośrednie	P, ZN, K
	Pośrednie	KDL, KDW
	Wtórne	-
	Skumulowane	-
Czas	Krótkoterminowe	-
	Średnioterminowe	-
	Długoterminowe	P, ZN, K, KDL, KDW
Mechanizm	Chwilowe	-
	Stale	P, ZN, K, KDL, KDW
Ocena oddziaływania	Pozytywne	Zn
	Neutralne	P, K, KDL, KDW
	Negatywne	-



Rys. 9.1. Obszar opracowania wraz z terenami sąsiednimi. Źródło: opracowanie własne

Bezpośrednie sąsiedztwo analizowanego terenu od strony południowej stanowi oczyszczalnia ścieków, droga gminna i tereny rolnicze, od strony północnej las, od zachodniej droga krajowa nr 16, zabudowania firmy Model Art (modele i formy przemysłowe), zakład skupu złomu (złomowisko), stacja paliw, parking pojazdów usług komunalnych, od strony wschodniej las, tereny rolnicze oraz zabudowania produkcyjno – usługowe, w tym rozległe zabudowania Grupy Animex S.A. – Morliny.

Co więcej, sąsiednie tereny od strony zachodniej pomiędzy torami kolejowymi i drogą krajową, przeznaczone są w obowiązującym miejscowym planie pod tereny obiektów produkcyjnych, składów i magazynów. Ponadto, zgodnie z polityką przestrzenną gminy wyrażoną w studium uwarunkowań i kierunków zagospodarowania przestrzennego oraz informacją z gminy Ostróda, tereny sąsiednie od strony wschodniej i południowej planowane są pod rozwój produkcji, w tym zabudowy produkcji przemysłowej, składów i magazynów czy energii.

Projektowana w projekcie planu zabudowa będzie stanowić kontynuację zabudowy i obecnego wykorzystania terenów sąsiednich. Z uwagi na sąsiedztwo istniejących i planowanych terenów o podobnej funkcji, oddziaływanie terenów będących podstawą niniejszego opracowania nie będzie odbiegać od sąsiedniego.

PROGNOZA ODDZIAŁYWANIA NA ŚRODOWISKO

Odnosnie znajdujących się w sąsiedztwie terenów zabudowy mieszkaniowej (około 1 km), projekt planu wprowadza szereg ustaleń zabezpieczających przed negatywnym oddziaływaniem planowanych inwestycji na tereny sąsiednie, w tym do najważniejszych należą ustalenia: działalność obiektów produkcyjnych, składów i magazynów nie może powodować pogorszenia warunków zamieszkania i użytkowania sąsiednich budynków przeznaczonych na pobyt ludzi, nakaz prowadzenia działalności produkcyjnej przy zastosowaniu rozwiązań organizacyjnych, technicznych i technologicznych ograniczających negatywne oddziaływanie w zakresie wytwarzania hałasu, pyłów i innych zanieczyszczeń powietrza na otoczenie przy czym projekt planu dopuszcza lokalizację zakładów mogących powodować potencjalnie znaczące oddziaływanie na środowisko, pod warunkiem zastosowania separacji przestrzennej od istniejącej zabudowy mieszkaniowej, w celu zamknięcia uciążliwości prowadzonej działalności w granicach działki lub terenu, na których prowadzona jest ta działalność.

W odniesieniu do oddziaływania na ludzi to w przypadku realizacji nowych inwestycji oddziaływanie negatywne, krótkoterminowe może wystąpić na etapie prac budowlanych i związane będzie z uciążliwościami emitowanymi przez pracujące maszyny, tj. głównie z hałasem i obniżeniem jakości krajobrazu. Ponadto należy zwrócić uwagę, że oddziaływanie akustyczne na środowisko występujące okresowo w trakcie trwania prac budowlanych nie podlega regulacjom prawnym z zakresu ochrony przed hałasem.

Projekt planu nie ustala dopuszczalnych poziomów hałasu na terenach nowo projektowanych funkcji, gdyż tereny funkcjonalne wyznaczone w planie nie podlegają ochronie akustycznej na podstawie przepisów dotyczących ochrony środowiska w zakresie dopuszczalnych poziomów hałasu. Przewidywane zagospodarowanie terenu związane z zabudową w trakcie jej normalnej eksploatacji nie powinno generować uciążliwości dla ludzi. Ponadto, w bezpośrednim sąsiedztwie dróg nastąpi wzrost natężenia hałasu i zanieczyszczenie powietrza na niewielką skalę.

Zaprojektowane w projekcie planu funkcje nie niosą za sobą zagrożeń dla terenów znajdujących się w ich sąsiedztwie, w tym na życie i zdrowie ludzi. Oddziaływania będą miały charakter bezpośredni, długoterminowy, stały, neutralny.

9.3 Woda

Oddziaływania na wody powierzchniowe i podziemne		
Rodzaj	Bezpośrednie	P
	Pośrednie	Zn, K, KDL, KDW
	Wtórne	-
	Skumulowane	-
Czas	Krótkoterminowe	-
	Średnioterminowe	-
	Długoterminowe	P, Zn, K, KDL, KDW
Mechanizm	Chwilowe	-
	Stałe	P, Zn, K, KDL, KDW
Ocena oddziaływania	Pozytywne	Zn
	Neutralne	P, K, KDL, KDW
	Negatywne	-

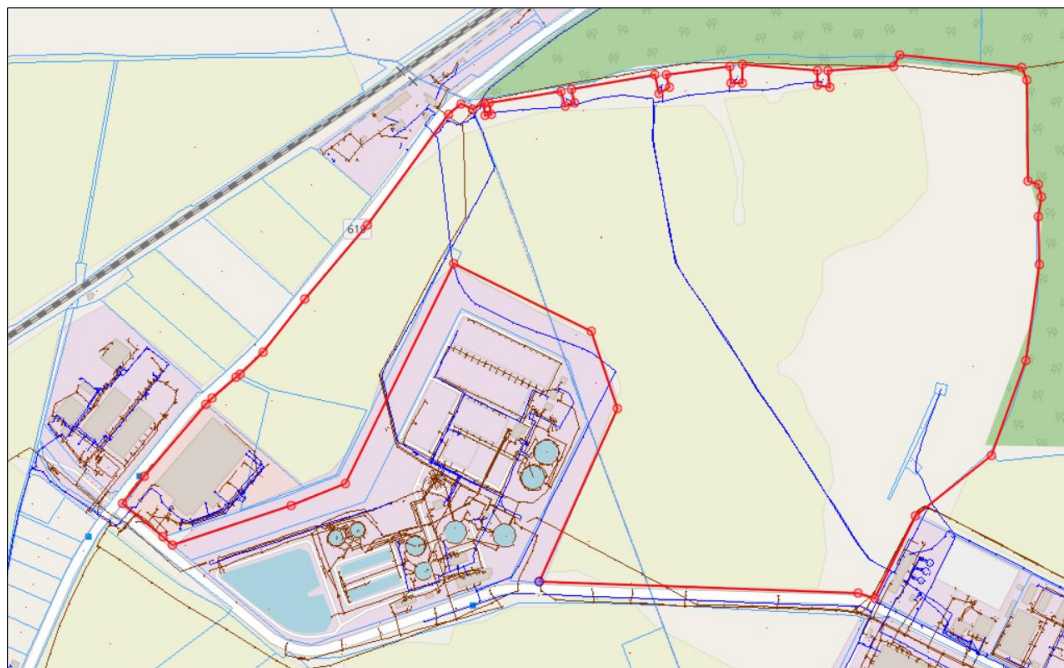
Obszar objęty planem znajduje się w granicach Jednolitej Części Wód Podziemnych nr 39 zlokalizowanej w Regionie Wodnym Dolnej Wisły.

Stan ilościowy oraz chemiczny JCWPd nr 39 został oceniony jako dobry. W ocenie ryzyka osiągnięcie celu środowiskowego (utrzymanie dobrego stanu) nie jest zagrożone.

Analizowany teren stanowi w przeważającym stopniu obszar niezabudowany. W związku z przeznaczeniem części ww. terenu w projekcie planu na tereny pod zabudowę nastąpi utwardzenie podłoża, a w związku z tym ograniczenie naturalnej infiltracji podłoża.

W przypadku realizacji nowych inwestycji na obszarach projektu planu może wystąpić zwiększenie powierzchni nieprzepuszczalnych, co będzie powodowało odwadnianie terenu i okresowe przesuszanie, zwiększy zapotrzebowanie na wodę, wzrost ryzyka przedostawania się substancji ropopochodnych oraz innych substancji chemicznych do wód, wzrost liczby zrzucanych ścieków. Będą to oddziaływania bezpośrednie, długoterminowe, stałe, negatywne.

Projekt planu zawiera ustalenia, które pozwalają na ograniczenie negatywnego oddziaływania planowanych inwestycji na powierzchnię ziemi. W tym zakresie szczególnie istotne są ustalenia dotyczące powierzchni działek budowlanych, nieprzekraczalnych linii zabudowy, minimalnych procentów powierzchni biologicznie czynnych, gabarytów i geometrii nowej zabudowy.



Rys. 9.2. Lokalizacja sieci wodociągowej (kolor granatowy) i sieci kanalizacyjnej (kolor brązowy). Kolor czerwony – obszar opracowania. Źródło: <http://ostroda.geoportal2.pl/>

Zgodnie z założeniami projektowymi realizacja zapisów planu przewiduje zapotrzebowanie w wodę oraz wytwarzanie ścieków (sanitarnych i deszczowych). Przewiduje się odprowadzanie ścieków poprzez sieć kanalizacji sanitarnej do oczyszczalni ścieków. Natomiast wody opadowe i roztopowe z utwardzonych, szczelnych powierzchni dróg do otwartej lub zamkniętej sieci kanalizacji deszczowej wyposażonej w niezbędne urządzenia oczyszczające.

Dzięki zapisom projektu planu, na terenach przeznaczonych pod zabudowę, zachowany zostanie udział terenów biologicznie czynnych (na poziomie minimum 15%) i utrzymana zdolność infiltracji podłoża. Wody opadowe będą przenikać do gruntu zasilając warstwy wodonośne i chroniąc grunt przed nadmiernym przesychnianiem. Dodatkowo projekt planu wprowadza funkcję terenów zieleni naturalnej stanowiącej dodatkowy obszar powierzchni biologicznie czynnej. Oddziaływania będą miały charakter bezpośredni, długoterminowy, stały, pozytywny. Powyższe ustalenia i rozwiązania w wystarczający sposób zminimalizują ryzyko wystąpienia negatywnego oddziaływania na stan czystości wód powierzchniowych, podziemnych i gruntów.

Projekt planu wprowadza ustalenie dla działalności obiektów produkcyjnych, składów i magazynów, w którym stanowi, iż nie może ona powodować pogorszenia warunków zamieszkania i użytkowania sąsiednich budynków przeznaczonych na pobyt ludzi, a tym samym uniemożliwia generowanie negatywnego oddziaływania na wody powierzchniowe i podziemne.

PROGNOZA ODDZIAŁYWANIA NA ŚRODOWISKO

Przewidywane ograniczenie infiltracji wód opadowych na fragmentach uszczelnionych ciągów komunikacyjnych nie będzie znaczące dla użytkowania lokalnych zasobów wód podziemnych. Oddziaływania będą miały charakter bezpośredni, długoterminowy, stały, neutralny.

Powyższe ustalenia i rozwiązania w wystarczający sposób zminimalizują ryzyko wystąpienia niekorzystnego oddziaływania na stan czystości wód powierzchniowych i podziemnych. Nie przewiduje się aby realizacja ustaleń projektu planu negatywnie oddziaływała na wody powierzchniowe i podziemne

9.4 Powietrze atmosferyczne

Oddziaływania na powietrze atmosferyczne		
Rodzaj	Bezpośrednie	P, K
	Pośrednie	Zn, KDL, KDW
	Wtórne	-
	Skumulowane	-
Czas	Krótkoterminowe	-
	Średnioterminowe	-
	Długoterminowe	P, Zn, K, KDL, KDW
Mechanizm	Chwilowe	-
	Stale	P, Zn, K, KDL, KDW
Ocena oddziaływania	Pozytywne	Zn
	Neutralne	P, K, KDL, KDW
	Negatywne	-

Plan ustala, iż zaopatrzenie w ciepło należy realizować w sposób indywidualny, z zastosowaniem kotłów spełniających normy emisji określone w przepisach odrębnych oraz instalacji wytwarzających ciepło z odnawialnych źródeł energii, o których mowa w przepisach odrębnych.

Na terenach ewentualnych nowych inwestycji, w czasie wykonywania prac budowlanych, może wystąpić okresowe pylenie oraz emisja zanieczyszczeń gazowych pochodzących z maszyn i urządzeń budowlanych. Uciążliwości te mogą występować krótkookresowo w skali lokalnej i będą ograniczone do terenów prowadzonych prac budowlanych.

Oddziaływaniem pośrednim, długoterminowym, chwilowym, negatywnym terenów projektowanej zabudowy będzie okresowy wzmożony ruch samochodowy do miejsca i z miejsca w/w zabudowy.

PROGNOZA ODDZIAŁYWANIA NA ŚRODOWISKO

Projekt planu wprowadza nakaz prowadzenia działalności produkcyjnej przy zastosowaniu rozwiązań organizacyjnych, technicznych i technologicznych ograniczających negatywne oddziaływanie w zakresie wytwarzania hałasu, pyłów i innych zanieczyszczeń powietrza na otoczenie.

Realizacja ustaleń projektu planu nie będzie negatywnie wpływała na jakość powietrza atmosferycznego

9.5 Powierzchnia ziemi, w tym gleby

Oddziaływania na powierzchnię ziemi w tym gleby		
Rodzaj	Bezpośrednie	P, Zn, K, KDL, KDW
	Pośrednie	-
	Wtórne	-
	Skumulowane	-
Czas	Krótkoterminowe	-
	Średnioterminowe	-
	Długoterminowe	P, Zn, K, KDL, KDW
Mechanizm	Chwilowe	-
	Stałe	P, Zn, K, KDL, KDW
Ocena oddziaływania	Pozytywne	Zn
	Neutralne	P, K, KDL, KDW
	Negatywne	-

Badany obszar jest częściowo zabudowany w południowo – zachodniej części. Roślinność występująca na badanym terenie to głównie roślinność rolnicza, nieliczne zakrzaczenia i drzewa.

Na analizowanych terenach zostaną wprowadzone nowe inwestycje, zmieni się stan istniejący. W wyniku ich realizacji i zmiany użytkowania terenu, powierzchnia ziemi ulegnie przekształceniu dla potrzeb planowanych inwestycji. Oddziaływanie związane z nowymi inwestycjami może mieć charakter bezpośredni, długoterminowy, stały i negatywny. Negatywne oddziaływanie na powierzchnię ziemi w tym gleby może nastąpić m.in. w wyniku lokalnego uszczelnienia podłoża. Zgodnie z ustaleniami projektu planu dla nowych inwestycji postawione zostały warunki minimalnej powierzchni biologicznie czynnej oraz wskaźniki zabudowy, które redukują wielkości powierzchni nieprzepuszczalnych. Ponadto projekt planu wprowadza ustalenia dotyczące powierzchni działek budowlanych, nieprzekraczalnych linii zabudowy, gabarytów i geometrii nowej zabudowy.

PROGNOZA ODDZIAŁYWANIA NA ŚRODOWISKO

Inwestycje wprowadzane na analizowany obszar będą stanowić rozszerzenie działalności terenów sąsiadujących z badanym terenem. W związku z powyższym w wyniku wprowadzenia ww. nowych inwestycji oddziaływanie będzie miało charakter bezpośredni, długoterminowy, stały, neutralny.

Zapisy projektu planu pozwalają na zachowanie w granicach przedmiotowego obszaru powierzchni biologicznie czynnych zapewniających infiltrację wód powierzchniowych i kształtowanie zieleni, towarzyszącej zabudowie. Dodatkowo, aby ograniczyć negatywne skutki prac ziemnych powinno się powierzchnią warstwę gleby, zdjętą podczas prac budowlanych, powtórnie wykorzystać do np. niwelacji terenów drogowych, zagospodarowania całości terenu po zakończeniu budowy. Ponadto, w ramach powierzchni biologicznie czynnej, projekt planu wprowadza zielen naturalną.

W celu zapobiegania możliwościom zanieczyszczenia powierzchni ziemi oraz gleb odpadami, zapisy projektu planu ustalają zagospodarowanie odpadów w sposób zgodny z obowiązującymi przepisami odrębnymi oraz obowiązującymi w tym zakresie przepisami lokalnymi.

Tereny dróg służą realizacji głównych funkcji, w związku z tym ich oddziaływanie jest do nich zbliżone. Nowo powstałe drogi przeznaczone są do obsługi terenów inwestycyjnych. Oddziaływania będą miały charakter bezpośredni, długoterminowy, stały, neutralny.

Biorąc pod uwagę powyższe argumenty realizacja ustaleń projektu planu nie będzie negatywnie wpływała na powierzchnię ziemi.

9.6 Krajobraz

Oddziaływania na krajobraz		
Rodzaj	Bezpośrednie	P, Zn, K, KDL, KDW
	Pośrednie	-
	Wtórne	-
	Skumulowane	-
Czas	Krótkoterminowe	-
	Średnioterminowe	-
	Długoterminowe	P, Zn, K, KDL, KDW
Mechanizm	Chwilowe	-
	Stale	P, Zn, K, KDL, KDW
Ocena oddziaływania	Pozytywne	P, Zn, K, KDL, KDW
	Neutralne	-
	Negatywne	-

PROGNOZA ODDZIAŁYWANIA NA ŚRODOWISKO

Teren opracowania zlokalizowany jest wśród obszarów przeznaczonych i projektowanych pod działalność produkcyjną. Wobec tego planowana funkcja będzie wpisywać się w ogólny krajobraz całości terenu. W przypadku realizacji nowych inwestycji, projekt planu w nawiązaniu do terenów sąsiednich, ustala m.in. zastosowanie do budowy budynków materiałów takich jak cegła, kamień, drewno, panele, kasetony elewacyjne, blacha, szkło. Będzie to oddziaływanie bezpośrednie, długotrwałe, stałe i neutralne.

W trakcie realizacji nowych inwestycji początkowo ucierpieć może estetyka przedmiotowego terenu (oddziaływania niekorzystne krótkoterminowe, chwilowe), co będzie związane z procesami budowlanymi. Na etapie funkcjonowania zabudowy, projektowane budynki swym charakterem i kubaturą nie powinny różnić się od zabudowy sąsiedniej, wobec czego wpiszą się w krajobraz, nie zakłócając go.

Projekt planu wprowadza funkcję terenów zieleni naturalnej, która wzbogaci krajobraz dodatkową zielenią. Będzie to oddziaływanie bezpośrednie, długotrwałe, stałe i pozytywne.

W projekcie planu uwzględniono również obszary obejmujące tereny komunikacyjne obsługujące tereny o dominującym przeznaczeniu. Oddziaływania będą miały charakter bezpośredni, długoterminowy, stały, pozytywny.

Podsumowując - **oddziaływania na krajobraz obszaru opracowania i otoczenia będą miały charakter bezpośredni, długoterminowy, stały i ocenia się jako pozytywne.**

9.7 Klimat akustyczny

Projekt planu ustala, iż tereny funkcjonalne wyznaczone w planie nie podlegają ochronie akustycznej na podstawie przepisów dotyczących ochrony środowiska w zakresie dopuszczalnych poziomów hałasu.

Projektowana zabudowa na terenach z przeznaczeniem pod obiekty produkcyjne, składy i magazyny nie jest przeznaczona na stały pobyt ludzi, w związku z tym możliwe oddziaływanie na ludzi w zakresie generowanego w zakładach produkcyjnych hałasu będzie krótkoterminowe.

W przypadku realizacji nowych inwestycji, oddziaływanie negatywne, krótkoterminowe może wystąpić na etapie prac budowlanych i związane będzie z uciążliwościami emitowanymi przez pracujące maszyny, tj. głównie z hałasem i obniżeniem jakości krajobrazu. Ponadto należy zwrócić uwagę, że oddziaływanie akustyczne na środowisko występujące okresowo w trakcie prac budowlanych nie podlega regulacjom prawnym z zakresu ochrony przed hałasem.

PROGNOZA ODDZIAŁYWANIA NA ŚRODOWISKO

Zagospodarowanie terenu związane z zabudową w trakcie jej normalnej eksploatacji nie powinno generować uciążliwości dla ludzi. Teren zlokalizowany jest wśród innych terenów o przeznaczeniu pod zabudowę przemysłową, składów i magazynów, wobec czego nie będzie stanowił uciążliwości dla terenów sąsiednich.

Dodatkowo projekt planu ustala, iż działalność obiektów produkcyjnych, składów i magazynów nie może powodować pogorszenia warunków zamieszkania i użytkowania sąsiednich budynków przeznaczonych na pobyt ludzi, nakazuje prowadzenie działalności produkcyjnej przy zastosowaniu rozwiązań organizacyjnych, technicznych i technologicznych ograniczających negatywne oddziaływanie w zakresie wytwarzania hałasu, pyłów i innych zanieczyszczeń powietrza na otoczenie i dopuszcza lokalizację zakładów mogących powodować potencjalnie znaczące oddziaływanie na środowisko, pod warunkiem zastosowania separacji przestrzennej od istniejącej zabudowy mieszkaniowej, w celu zamknięcia uciążliwości prowadzonej działalności w granicach działki lub terenu, na których prowadzona jest ta działalność.

Zagospodarowanie terenu związane z zabudową w trakcie jej normalnej eksploatacji nie powinno generować uciążliwości dla ludzi. Teren zlokalizowany jest wśród innych terenów o podobnym przeznaczeniu, wobec czego nie będzie stanowił uciążliwości dla terenów sąsiednich.

9.8 Promieniowanie elektromagnetyczne

Pole elektromagnetyczne – zgodnie z art. 3 pkt 18) ustawy Prawo ochrony środowiska z dnia 27 kwietnia 2001 r. (t.j. Dz.U. z 2021 r., poz. 1973), ilekroć w tej ustawie jest mowa o polach elektromagnetycznych – rozumie się przez to pola elektryczne, magnetyczne oraz elektromagnetyczne o częstotliwościach od 0 Hz do 300 GHz; szczególny stan materii, charakteryzujący wszelkie oddziaływania pomiędzy ładunkami elektrycznymi, prądami elektrycznymi i dipolami magnetycznymi równocześnie za pośrednictwem pola elektrycznego i pola magnetycznego. Pole elektromagnetyczne opisują takie wielkości fizyczne jak np. gęstość mocy pola, podawana w watach na metr kwadratowy (W/m^2), natężenie składowej elektrycznej pola, podawane w woltach na metr (V/m), natężenie składowej magnetycznej pola, podawane w amperach na metr (A/m).

Wyróżniamy dwa rodzaje źródeł pola elektromagnetycznego występującego w środowisku: naturalne, obejmujące naturalne promieniowanie Ziemi, Słońca i jonosfery oraz sztuczne.

Szczególnie powszechne są sztuczne źródła pola elektromagnetycznego o częstotliwości 50 Hz- głównie urządzenia elektryczne. Specyfika pola elektromagnetycznego

PROGNOZA ODDZIAŁYWANIA NA ŚRODOWISKO

wytwarzanego przez takie urządzenia powoduje, że można w jego przypadku oddzielnie rozpatrywać składową elektryczną i magnetyczną. Pole magnetyczne towarzyszy każdemu przepływowi prądu, a pole elektryczne występuje wszędzie tam, gdzie pojawia się napięcie elektryczne.

Do pozostałych sztucznych źródeł pola elektromagnetycznego średnich i wysokich częstotliwości należą przede wszystkim radiowo-telewizyjne stacje nadawcze, stacje bazowe telefonii komórkowej, urządzenia radiolokacyjne używane w sektorze wojskowym oraz urządzenia radionawigacyjne portów lotniczych i portów morskich. Ponadto istotnym źródłem pola elektromagnetycznego jest również radiokomunikacja amatorska, w tym stacje fal długich i nadajniki CB.

Dopuszczalne wartości parametrów fizycznych pól elektromagnetycznych określa Rozporządzenie Ministra Zdrowia z dnia 17 grudnia 2019 r. w sprawie dopuszczalnych poziomów pól elektromagnetycznych w środowisku (Dz.U. 2019 r. poz. 2448).

Na terenie objętym opracowaniem występują sieci elektroenergetyczne średniego napięcia. Linie średniego napięcia służą do przesyłania małych mocy (przy dość małej wartości natężenia prądu), że nie jest możliwe powstanie pola magnetycznego o natężeniu istotnym dla szkodliwego oddziaływania na ludzi.

9.9 Zasoby naturalne

Z uwagi na to, że analizowanym terenie nie występują udokumentowane zasoby naturalne takiej jak kruszywa, złoża ropy, pokłady torfu, itp., ustalenia projektu planu nie będą miały wpływu na zasoby naturalne.

9.10 Zabytki i dobra materialne

W granicach obszaru opracowania występuje stanowisko archeologiczne ujęte w gminnej ewidencji zabytków. Projekt planu nakazuje ochronę ww. obiektu oraz ustala obowiązek prowadzenia wszelkich prac inwestycyjnych w granicach obszaru i jego otoczenia zgodnie z obowiązującymi przepisami.

W związku z powyższym nie przewiduje się negatywnego wpływu ustaleń projektu planu na ww. zabytek.

10. ROZWIĄZANIA MAJĄCE NA CELU ZAPOBIEGANIE, OGRANICZANIE LUB KOMPENSACJĘ PRZYRODNICZĄ NEGATYWNYCH ODDZIAŁYWAŃ NA ŚRODOWISKO, MOGĄCYCH BYĆ REZULTATEM REALIZACJI PROJEKTU PLANU, W SZCZEGÓLNOŚCI NA CELE I PRZEDMIOT OCHRONY OBSZARU NATURA 2000 ORAZ INTEGRALNOŚĆ TEGO OBSZARU

W miejscowym planie zagospodarowania przestrzennego przewiduje się cele, które zakładają zapobieganie, ograniczenie lub niedopuszczanie do negatywnego wpływu inwestycji na środowisko. Proponowane rozwiązania umożliwiają złagodzenia oraz likwidację negatywnych wpływów na środowisko przyrodnicze.

W zakresie ochrony środowiska, przyrody i krajobrazu plan wprowadza następujące zasady:

Ustala zasady w zakresie ochrony środowiska:

1. zakazuje się lokalizacji przedsięwzięć mogących zawsze znacząco oddziaływać na środowisko, określonych w przepisach odrębnych, za wyjątkiem inwestycji celu publicznego z zakresu infrastruktury technicznej;
2. działalność obiektów produkcyjnych, składów i magazynów nie może powodować pogorszenia warunków zamieszkania i użytkowania sąsiednich budynków przeznaczonych na pobyt ludzi;
3. nakazuje się prowadzenie działalności produkcyjnej przy zastosowaniu rozwiązań organizacyjnych, technicznych i technologicznych ograniczających negatywne oddziaływanie w zakresie wytwarzania hałasu, pyłów i innych zanieczyszczeń powietrza na otoczenie;
4. dopuszcza się lokalizację zakładów mogących powodować potencjalnie znaczące oddziaływanie na środowisko, pod warunkiem zastosowania separacji przestrzennej od istniejącej zabudowy mieszkaniowej, w celu zamknięcia uciążliwości prowadzonej działalności w granicach działki lub terenu, na których prowadzona jest ta działalność;
5. zakazuje się prowadzenia działalności związanej z przetwarzaniem odpadów, w tym składowisk odpadów;
6. zakazuje się zmiany kierunku odpływu wody opadowej ze szkodą dla gruntów sąsiednich, zgodnie z przepisami odrębnymi;

PROGNOZA ODDZIAŁYWANIA NA ŚRODOWISKO

7. tereny funkcjonalne wyznaczone w planie nie podlegają ochronie akustycznej na podstawie przepisów dotyczących ochrony środowiska w zakresie dopuszczalnych poziomów hałasu.
 - W granicach planu nie występują prawne formy ochrony przyrody, o których mowa w przepisach odrębnych.
 - W zakresie ochrony krajobrazu:
 - na terenie objętym opracowaniem planu nie wyznaczono krajobrazów priorytetowych z powodu braku opracowania audytu krajobrazowego, w którym określa się granice ich występowania.

Realizacja ustaleń projektu planu nie stwarza zagrożenia dla form ochrony przyrody w jego otoczeniu, a w szczególności:

- nie wpłynie na pogorszenie stanu siedlisk przyrodniczych oraz siedlisk gatunków roślin i zwierząt chronionych w sieci obszarów Natura 2000,
- nie wpłynie na spójność obszarów Natura 2000.

W związku z powyższym realizacja planu nie niesie specjalnych zagrożeń dla środowiska. Jednakże sposób ich realizacji wymaga wprowadzenia pewnych ograniczeń i zakazów w celu minimalizacji zagrożeń negatywnych oddziaływań:

- na etapie wznoszenia zainwestowania istotnym zagrożeniem będzie nadmierny hałas związany ze wznoszeniem zabudowy, utwardzaniem nawierzchni dróg itp. Nastąpi również ubytek szaty roślinnej związanej z realizacją zapisów planu. W związku z powyższym na etapie inwestycyjnym należy zastosować technologie ograniczające w sposób maksymalny hałas oraz maksymalne ograniczenie rozmiarów budów w celu ograniczenia przekształceń wierzchniej warstwy litosfery w trakcie prac ziemnych;
- zabezpieczenia gruntu i wód w rejonie inwestycji przed zanieczyszczeniami związanymi z pracą sprzętu zmechanizowanego i składowaniem materiałów budowlanych;
- eliminacja zanieczyszczenia terenu odpadami, zwłaszcza resztkami żużlu i asfaltu oraz innych substancji o utrudnionej biodegradacji;
- rekultywacja zniszczonych w procesach budowlanych terenów;
- maksymalne skrócenie czasu trwania prac budowlanych;
- wprowadzenie wielowarstwowej i wielogatunkowej zieleni o funkcji izolacyjno-krajobrazowej, towarzyszącej obiektom kubaturowym (na terenach biologicznie czynnych) oraz wzdłuż ciągów komunikacyjnych (szpalery drzew przyulicznych);

PROGNOZA ODDZIAŁYWANIA NA ŚRODOWISKO

- kształtowanie zieleni z zastosowaniem gatunków przystosowanych do warunków siedliskowych obszaru planu oraz odpornych na komunikacyjne zanieczyszczenia atmosfery;
- podczas realizacji przedsięwzięć należy działać zgodnie z ogólnie przyjętymi zasadami minimalizacji negatywnych skutków oddziaływania na środowisko naturalne. Dotyczy to takich aspektów jak hałdowanie gruntów w celu ponownego wykorzystania itp.

Przed rozpoczęciem prac budowlanych niezbędne jest wykonanie szczegółowych badań geotechnicznych podłoża budowlanego i określenie sposobów jego przystosowania dla określonych zamierzeń inwestycyjnych.

Ponadto w celu efektywnego ograniczenia negatywnych oddziaływań na środowisko, będących wynikiem realizacji ustaleń planu należy podejmować takie działania jak:

- usuwanie lub osłanianie zielenią elementów dysharmonijnych w strukturze krajobrazu;
- zwrócenie szczególnej uwagi na układ przestrzenny przyszłych obiektów (właściwe usytuowanie obiektów kubaturowych nie będzie miało negatywnego wpływu na lokalny mikroklimat);
- w trakcie przygotowywania i realizacji inwestycji należy zapewnić oszczędne korzystanie z terenu, a wykorzystywanie i przekształcanie elementów przyrodniczych dopuszcza się wyłącznie w takim zakresie, w jakim jest to konieczne w związku z realizacją konkretnej inwestycji;
- wszelkie działania muszą być poprzedzone wykonaniem inwentaryzacji szczegółowej drzew i krzewów w granicach wydzielonych terenów, a wszelkie nowe nasadzenia należy poprzedzić wykonaniem projektu zieleni, powiązanego w planowanymi funkcjami.

Oceniając wskazane ustalenia planu miejscowego pod kątem zabezpieczenia środowiska i zdrowia ludzi oraz prawidłowego gospodarowania zasobami przyrody należy stwierdzić, że wskazane sposoby zapobiegania i zmniejszania negatywnego oddziaływania na środowisko poszczególnych przedsięwzięć inwestycyjnych są wystarczające.

Ustalenia planu dotyczące zabezpieczeń przed negatywnym oddziaływaniem na środowisko, w zasadzie eliminują możliwość powstania zagrożeń związanych z zabudową produkcyjną.

Podsumowując zastosowanie się do wszystkich ustaleń projektowanego dokumentu i powyższych wytycznych powinno znacznie ograniczyć lub nawet wykluczyć część negatywnych oddziaływań na środowisko.

11. ROZWIĄZANIA ALTERNATYWNE DO ROZWIĄZAŃ ZAWARTYCH W PROJEKCIE PLANU WRAZ Z UZASADNIENIEM ICH WYBORU ORAZ OPIS METOD DOKONANIA OCENY PROWADZĄCEJ DO TEGO WYBORU ALBO WYJAŚNIENIE BRAKU ROZWIĄZAŃ ALTERNATYWNYCH, W TYM WSKAZANIA NAPOTKANYCH TRUDNOŚCI WYNIKAJĄCYCH Z NIEDOSTATKÓW TECHNIKI LUB LUK WE WSPÓŁCZESNEJ WIEDZY

Według metodologii opracowania Prognozy należy przedstawić propozycje rozwiązań alternatywnych do przewidzianych w projekcie planu. Ww. rozwiązania alternatywne mają na celu stworzenie warunków, które w mniejszym stopniu będą niekorzystnie oddziaływały na środowisko.

Jedynym rozważnym rozwiązaniem alternatywnym, dotyczącym przyszłego zagospodarowania, byłoby zaniechanie podejmowania jakichkolwiek działań, tzw. wariant zerowy. Zaniechanie realizacji przedsięwzięcia nie wpłynęłoby na środowisko – pozostałoby ono w stanie obecnym. W czasie mogłoby ulegać stopniowemu pogorszeniu, a brak możliwości rozbudowy kierowałby w kierunku ewentualnej zabudowy w sposób niekontrolowany co miałyby znacznie większe negatywne skutki niż zaproponowane w projekcie planu rozwiązania zagospodarowania omawianego obszaru. Tak więc biorąc powyższe pod uwagę wariant zerowy jako blokujący możliwość rozwoju społeczno-gospodarczego gminy nie został wzięty pod uwagę.

12. WNIOSKI

Projekt planu miejscowego wprowadza na obszar opracowania następujące tereny: obiektów produkcyjnych, składów i magazynów, zieleni naturalnej, infrastruktury kanalizacyjnej, drogi publicznej klasy lokalnej oraz dróg wewnętrznych.

W niniejszym dokumencie prognozy oddziaływania na środowisko dla projektu miejscowego planu zagospodarowania przestrzennego dla terenu położonego przy oczyszczalni ścieków w obrębach Morliny i Tyrowo, przeprowadzona została szczegółowa analiza oddziaływania na następujące składniki środowiska:

- Różnorodność biologiczna, świat roślinny i zwierzęcy
- Tereny sąsiednie, w tym ludzie
- Woda
- Powietrze atmosferyczne
- Powierzchnia ziemi, w tym gleby
- Krajobraz
- Klimat akustyczny
- Promieniowanie elektromagnetyczne
- Zasoby naturalne
- Zabytki i dobra materialne

Z powyższej szczegółowej analizy wynika, iż **realizacja ustaleń projektu planu nie będzie negatywnie wpływała na komponenty środowiska.** W trakcie przeprowadzania ww. analizy, w celu udowodnienia oceny oddziaływania przedstawione zostały konkretne zapisy projektu planu. Przeprowadzono też analizę ewentualnych rozwiązań alternatywnych, po której to analizie stwierdzono, że funkcje jakie wprowadza ww. projekt planu będą najlepszą formą zagospodarowania analizowanego obszaru.

Planowane inwestycje w ramach realizacji przeznaczeń terenów funkcjonalnych będą stanowić rozszerzenie działalności prowadzonej na terenach sąsiadujących z badanych obszarem.

Oddziaływania w stosunku do terenów sąsiednich zostały zabezpieczone poprzez odpowiednie ustalenia: **działalność obiektów produkcyjnych, składów i magazynów nie może powodować pogorszenia warunków zamieszkania i użytkowania sąsiednich budynków przeznaczonych na pobyt ludzi, nakaz prowadzenia działalności produkcyjnej przy zastosowaniu rozwiązań organizacyjnych, technicznych i technologicznych ograniczających negatywne oddziaływanie w zakresie wytwarzania hałasu, pyłów i innych zanieczyszczeń powietrza na otoczenie, dopuszczenie lokalizacji zakładów mogących powodować potencjalnie**

PROGNOZA ODDZIAŁYWANIA NA ŚRODOWISKO

znaczące oddziaływanie na środowisko, pod warunkiem zastosowania separacji przestrzennej od istniejącej zabudowy mieszkaniowej, w celu zamknięcia uciążliwości prowadzonej działalności w granicach działki lub terenu, na których prowadzona jest ta działalność.

Zaprojektowana w projekcie planu funkcja **nie niosą za sobą zagrożenia dla terenów znajdujących się w ich sąsiedztwie**, w tym na życie i zdrowie ludzi. Nie stwierdzono też, aby istniejąca forma zagospodarowania terenów sąsiednich miała jakikolwiek negatywny wpływ na obszar opracowania niniejszej prognozy

Stwierdzono, iż ewentualne uciążliwości powstające w wyniku realizacji ustaleń projektu planu **nie powinny wykraczać poza granice opracowania.**

Udowodniono, że **nie wystąpią transgraniczne oddziaływania na środowisko.**

Obszar opracowania to teren o krajobrazie antropogenicznym. Występująca tu roślinność jest charakterystyczna dla środowiska rolnego. Jest to ekosystem silnie uproszczony, który porasta uboga fitocenoza, co jest czynnikiem niesprzyjającym rozwojowi bioróżnorodności. W granicach obszaru opracowania występują niewielkie skupiska zadrzewień i zakrzaczeń w północnej części obszaru oraz pojedyncze drzewa wzdłuż wschodniej granicy obszaru.

Teren opracowania planu położony jest poza obszarami prawnych form ochrony przyrody. Najbliżej zlokalizowane obszary objęte ochroną prawną znajdują się w odległości około 1 km. Z uwagi na dość znaczną odległość terenu opracowania od obszarów chronionych, nie przewiduje się, aby zaproponowane w projekcie planu rozwiązania mogły negatywnie wpłynąć na te obszary. Ponadto, **obszar opracowania znajduje się poza zasięgiem występowania korytarza ekologicznego.**

Ustalenia projektu planu nie powinny powodować przekroczenia określonych prawem standardów jakości środowiska, a tym samym nie powinny wprowadzać zagrożenia dla liczebności i bioróżnorodności gatunków. Nie przewiduje się powstania istotnych barier dla migracji gatunków kluczowych i chronionych, zagrożenia dla obszarów przyrodniczo cennych.

W zakresie ochrony środowiska przyrodniczego przed zanieczyszczeniem i degradacją walorów przyrodniczo-krajobrazowych, w ustaleniach projektu planu zawarto warunki dotyczące: kształtowania ładu przestrzennego, ochrony środowiska i przyrody, wielkości i charakteru zagospodarowania, powierzchni terenu biologicznie czynnego, zaopatrzenia w media i inną infrastrukturę techniczną, zasady usuwania odpadów komunalnych, ścieków bytowych, wód opadowych i roztopowych.

Ustalenia planu miejscowego pod kątem zabezpieczenia środowiska i zdrowia ludzi oraz prawidłowego gospodarowania zasobami przyrody zapewnią zmniejszenie i zapobiegą negatywnemu oddziaływaniu na środowisko poszczególnych przedsięwzięć inwestycyjnych.

PROGNOZA ODDZIAŁYWANIA NA ŚRODOWISKO

Ustalenia planu dotyczące zabezpieczeń przed negatywnym oddziaływaniem na środowisko, w zasadzie eliminują możliwość powstania zagrożeń związanych z zabudową obszaru.

Na obszarze objętym opracowaniem **nie przewiduje się lokalizacji przedsięwzięć mogących zawsze znacząco oddziaływać na środowisko**. Projekt planu zakazuje lokalizacji przedsięwzięć mogących zawsze znacząco oddziaływać na środowisko, za wyjątkiem inwestycji celu publicznego z zakresu infrastruktury technicznej. Projekt zakazuje się prowadzenia działalności związanej z przetwarzaniem odpadów, w tym składowisk odpadów.

Podsumowując powyższe wnioski, niniejszy dokument prognozy nie daje przeciwwskazań do wprowadzenia w życie funkcji wymienionych w projekcie planu, ponieważ, wg niniejszej oceny oddziaływania na środowisko, realizacja ustaleń planu nie będzie negatywnie wpływała na środowisko. Ewentualne uciążliwości powstające w wyniku realizacji ustaleń projektu planu nie powinny wykraczać poza granice opracowania. **Zastosowanie się do wszystkich ustaleń planu oraz wskazań niniejszego dokumentu powinno ograniczyć lub nawet wykluczyć niekorzystne oddziaływanie na komponenty środowiska w przypadkach, których oddziaływanie oceniono jak neutralne.**

13. STRESZCZENIE W JĘZYKU NIESPECJALISTYCZNYM

Ustawa z dnia 3 października 2008 r. o udostępnianiu informacji o środowisku i jego ochronie, udziale społeczeństwa w ochronie środowiska oraz ocenach oddziaływania na środowisko określa obowiązek opracowania prognozy oddziaływania na środowisko. Niniejsze opracowanie stanowi podstawowy dokument, niezbędny do przeprowadzania postępowania w sprawie strategicznej oceny oddziaływania na środowisko skutków realizacji polityki, strategii, planu lub programu. Jego głównym celem jest diagnoza obecnego stanu środowiska, a także wskazanie potencjalnego oddziaływania realizacji ustaleń miejscowego planu zagospodarowania przestrzennego na środowisko przyrodnicze, przy uwzględnieniu jego poszczególnych komponentów, w tym: powierzchni ziemi, warunków wodnych, różnorodności biologicznej, krajobrazu, szaty roślinnej i zwierząt, powietrza.

Niniejsza prognoza oddziaływania na środowisko została sporządzona dla potrzeb projektu miejscowego planu zagospodarowania przestrzennego dla terenu położonego przy oczyszczalni ścieków w obrębach Morliny i Tyrowo, gmina Ostróda.

Niniejsza prognoza składa się z kilku merytorycznych części, w których opisane są takie zagadnienia, jak: charakterystyka elementów środowiska przyrodniczego oraz ich wzajemne powiązanie, określenie stanu środowiska przyrodniczego, omówienie celu i zapisów projektu planu oraz ich powiązanie z innymi dokumentami, wskazanie potencjalnych

PROGNOZA ODDZIAŁYWANIA NA ŚRODOWISKO

skutków w przypadku braku realizacji ustaleń projektu, analiza problematyki związanej z ochroną środowiska pod kątem obowiązujących regulacji prawnych, omówienie podstawowych celów ochrony środowiska na szczeblach międzynarodowym i krajowym, identyfikacja skutków mogących wystąpić w przypadku realizacji ustaleń planu wraz ze wskazaniem rozwiązań mających na celu zapobieganie i ograniczanie negatywnych oddziaływań na środowisko.

Projekt planu składa się z części tekstowej – projektu uchwały oraz z załącznika graficznego.

Projekt planu na omawianym terenie wyznacza następujące przeznaczenie terenu:

P – tereny obiektów produkcyjnych, składów i magazynów,

Zn – tereny zieleni naturalnej,

K – teren infrastruktury kanalizacyjnej,

KDL – teren drogi publicznej klasy lokalnej,

KDW – tereny dróg wewnętrznych.

Przedmiotem opracowania są tereny o powierzchni około 66 ha położone na zbiegu dwóch obrębów: Tyrowo i Morliny. Celem opracowania miejscowego planu jest zmiana zasad zagospodarowania terenów.

Projekt planu respektuje ustalenia projektu Studium uwarunkowań i kierunków zagospodarowania przestrzennego Gminy Ostróda w sferze dyspozycji przestrzennych i zasad oraz kierunków zagospodarowania terenów.

Realizacja ustaleń planu pozwoli na powstanie nowej zabudowy określając ich zasady zagospodarowania.

Na terenie badań nie występują obszary zagrożone powodzią wg. danych <http://epsh.pgi.gov.pl/epsh/>.

Na terenie badań nie występują obszary zagrożone ruchami masowymi, w tym osuwaniem się mas ziemi.

W granicach obszaru opracowania nie występują grunty klas I-III, podlegające ochronie zgodnie z ustawą o ochronie gruntów rolnych i leśnych.

Obszar objęty opracowaniem położony jest poza wszelkimi formami ochrony przyrody takimi jak: obszary chronionego krajobrazu, obszary Natura 2000, parki krajobrazowe, parki narodowe, rezerваты, użytki ekologiczne czy zespoły przyrodniczo-krajobrazowe.

Projektowane zagospodarowanie terenu obwarowane jest działaniami minimalizującymi negatywny wpływ na środowisko przyrodnicze. Ponadto plan spełnia uwarunkowania wynikające z dążenia do zapewnienia właściwych standardów

PROGNOZA ODDZIAŁYWANIA NA ŚRODOWISKO

środowiskowych w zakresie ochrony zdrowia ludzi zamieszkujących w sąsiedztwie terenu opracowania planu. Przeanalizowano także wpływ na obszary Natura 2000 w sąsiedztwie terenu objętego projektem planu.

Podczas realizacji założeń planu nie wystąpią transgraniczne oddziaływania na środowisko.

Wykazano, że realizacja zainwestowania wiąże się z oddziaływaniem na obszar badań. W celu minimalizacji negatywnych skutków realizacji zapisów planu wprowadzono zalecenia i nakazy.

Podsumowując całość zebranych informacji wykazano, że realizacja zapisów planu po uwzględnieniu nakazów i zaleceń zawartych w prognozie **nie będzie negatywnie wpływała na środowisko** w granicach planu i poza nim.

14. WYKAZ MATERIAŁÓW ŹRÓDŁOWYCH

1. Projekt miejscowego planu zagospodarowania przestrzennego dla terenu położonego przy oczyszczalni ścieków w obrębach Morliny i Tyrowo, gmina Ostróda;
2. Uchwała Nr XXVI/218/2020 Rady Gminy Ostróda z dnia 11 września 2020 r. w sprawie przystąpienia do sporządzenia miejscowego planu zagospodarowania przestrzennego dla terenu położonego w obrębach Morliny i Tyrowo, gmina Ostróda;
3. Uchwała Nr XXIV/167/2016 Rady Gminy Ostróda z dnia 9 listopada 2016 r. w sprawie przystąpienia do sporządzenia miejscowego planu zagospodarowania przestrzennego terenów położonych przy oczyszczalni ścieków w obrębach Morliny i Tyrowo gmina Ostróda;
4. Koncepcja Przestrzennego Zagospodarowania Kraju 2030 (KPZK 2030);
5. Program Ochrony Środowiska dla Gminy Ostróda na lata 2017-2020 z perspektywą do roku 2024;
6. Dane Urzędu Gminy w Ostródzie;
7. Centralna Baza Danych Geologicznych; <http://bazagis.pgi.gov.pl/>;
8. Dane Państwowego Instytutu Geologicznego – Państwowego Instytutu Badawczego, <http://igs.pgi.gov.pl/>;
9. Biuletyn Informacji Publicznej Urzędu Gminy w Ostródzie,
10. Bank Danych Lokalnych GUS, <http://stat.gov.pl/>;
11. Rozporządzenie Ministra Środowiska z dnia 12 stycznia 2011 r. w sprawie obszarów specjalnej ochrony ptaków (Dz. U. 2011.25.133), zmienione Rozporządzeniem Rozporządzenie Ministra Środowiska z dnia 22 czerwca 2017 r. w sprawie obszarów specjalnej ochrony ptaków (Dz. U. 2017.1416);
12. Rozporządzenie Ministra Środowiska z dnia 16 grudnia 2016 r. w sprawie ochrony gatunkowej zwierząt (Dz. U. 2016.2183);
13. Rozporządzenie Ministra Środowiska z dnia 9 października 2014 r. w sprawie ochrony gatunkowej roślin (Dz. U. 2014.1409);
14. Rozporządzenie Ministra Środowiska z dnia 9 października 2014 r. w sprawie ochrony gatunkowej grzybów (Dz. U. 2014.1408)
15. Ptaki. Przewodnik Collinsa, 2010 r.
16. Przewodnik do oznaczania zbiorowisk roślinnych Polski, Władysław Matuszkiewicz PWN, Warszawa 2001 r.,

PROGNOZA ODDZIAŁYWANIA NA ŚRODOWISKO

17. Potencjalna roślinność naturalna Polski. Mapa pogładowa w skali 1: 300 000, arkusz 1 Pojezierze Wielkopolskie i Pojezierze Chełmińsko - Dobrzyńskie, PAN, W. Matuszkiewicz i inni, Warszawa 1995 r.,
18. Siedliska i gatunki Natura 2000, prof. dr hab. Czesław Hołdyński i inni, wyd. Mantis, Olsztyn 2010 r.,
19. Projekt korytarzy ekologicznych łączących Europejską sieć Natura 2000 w Polsce. Zakład Badań Ssaków PAN, W. Jędrzejewski i inni, Białowieża 2012r.
20. Program Ochrony Północnego Korytarza Ekologicznego, WWF Polska, Warszawa 2015 r.
21. Klucz do oznaczania roślin naczyniowych Polski niżowej, Łucjan Rutkowski, PWN, Warszawa 2008 r.,
22. Rośliny lasu liściastego, Tadeusz Traczyk, WSiP, Warszawa 1959 r.,
23. Atlas roślin, R. Krzyściak-Kosińska, M. Kosiński, wyd. Pascal, Bielsko-Biała 2007 r.,
24. DIETZ C., HELVERSEN O., NILL D., 2007. Nietoperze Europy i Afryki Północno Zachodniej. Multico, Warszawa, 2009.
25. Płazy i gady Polski, A. Herczek, J. Gorczyca, Wyd. Kubajak, 2004 r.,
26. Atlas ptaków, część I i II, Marcin Karetta, wyd. Pascal, Bielsko-Biała, 2010 r.,
27. Ptaki Polski, część 1 i 2, Andrzej G. Kruszewicz, MULTICO Oficyna Wydawnicza, Warszawa 2005, 2006, 2007,
28. Regionalizacja geobotaniczna Polski - Jan Marek Matuszkiewicz, IGiPZ PAN Warszawa, 2008 r.,
29. Geografia Regionalna Polski [J. Kondracki PWN 2013]
30. Ostoje ptaków w Polsce - wyd. OTOP
31. Polskie Normy: PN-75-E-05100-1: 1998, PN-EN-50341-1 oraz PN-EN-50423-1
32. Rozporządzenia Ministra Infrastruktury z dnia 6 lutego 2003 r. w sprawie bezpieczeństwa i higieny pracy podczas wykonywania robót budowlanych (Dz.U.03.47.401)
33. Strona Komisji Europejskiej: <http://ec.europa.eu>
34. Mapy Hydrogeologiczne, Szczegółowe Geologiczne, Geośrodowiskowe Polski w skali 1 : 50 000
35. Mapy Glebowe w skali 1 : 5 000
36. Witryny internetowe:
 - <http://geoportal.gov.pl/>
 - <http://geoserwis.gdos.gov.pl/mapy/>

PROGNOZA ODDZIAŁYWANIA NA ŚRODOWISKO

- <http://warszawa.rdos.gov.pl/>
- <https://pl.wikipedia.org>
- <http://mapa.korytarze.pl/>
- <http://ostroda.e-mapa.net/>
- <https://ostrodzki.e-mapa.net/>
- <http://bip.gminaostroda.pl>
- <https://www.pgi.gov.pl/>

Spis załączników graficznych:

1. Prognoza oddziaływania na środowisko dla projektu miejscowego planu zagospodarowania przestrzennego (zał. graf. Nr 1)

Spis załączników tekstowych:

2. Kopia uzgodnień zakresu i stopnia szczegółowości informacji wymaganych w prognozie oddziaływania na środowisko dla projektu miejscowego planu zagospodarowania przestrzennego z Regionalnym Dyrektorem Ochrony Środowiska w Olsztynie, Wydział Spraw Terenowych I (zał. tekst. 1)
3. Kopia uzgodnień zakresu i stopnia szczegółowości informacji wymaganych w prognozie oddziaływania na środowisko dla projektu miejscowego planu zagospodarowania przestrzennego z Państwowym Powiatowym Inspektorem Sanitarnym w Ostródzie (zał. tekst. 2)

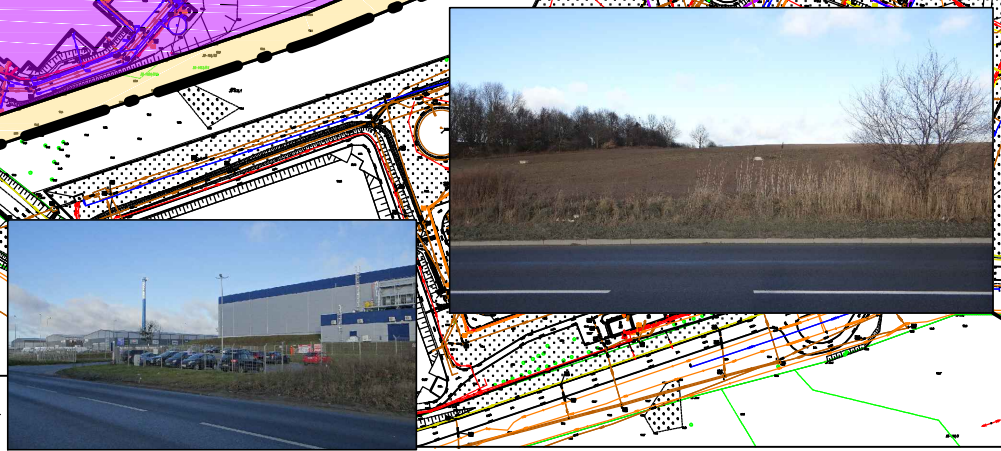
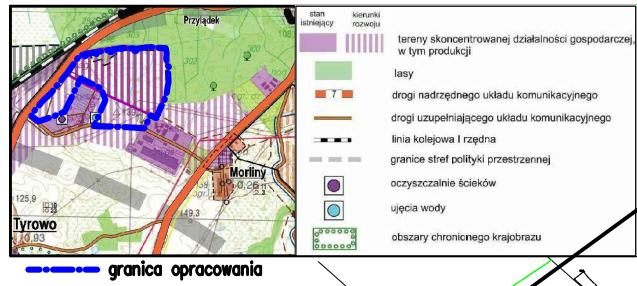
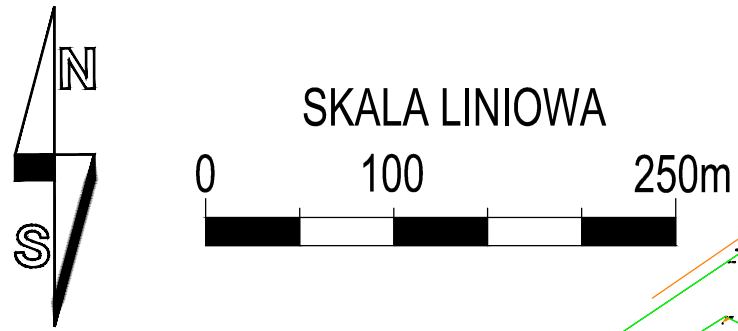
Autor opracowania:

URBANISTA
mgr inż. Maciej Wronka



.....
Maciej Wronka

PROGNOZA ODDZIAŁYWANIA NA ŚRODOWISKO DLA PROJEKTU MIEJSCOWEGO PLANU ZAGOSPODAROWANIA PRZESTRZENNEGO DLA TERENU POŁOŻONEGO PRZY OCZYSZCZALNI ŚCIEKÓW W OBREBACH MORLINY I TYROWO, GMINA OSTRÓDA



USTALENIA PROJEKTU PLANU:

- GRANICA PROJEKTU PLANU
- LINIE ROZGRANICZAJĄCE TERENY O RÓŻNYM PRZEZNACZENIU LUB RÓŻNYCH ZASADACH ZAGOSPODAROWANIA
- TERENY OBIEKTÓW PRODUKCYJNYCH, SKŁADÓW I MAGAZYNÓW
- TERENY ZIELENI NATURALNEJ
- TEREN INFRASTRUKTURY KANALIZACYJNEJ

- TEREN DROGI PUBLICZNEJ KLASY LOKALNEJ
- TERENY DRÓG WEWNĘTRZNYCH
- OBSZAR STANOWISKA ARCHEOLOGICZNEGO
- PAS TERENU OCHRONY FUNKCYJNEJ LINII NAPOWIETRZNYCH SN 15 kV

OZNACZENIA INFORMACYJNE:

- PRZEBIEG LINII NAPOWIETRZNYCH SN 15kV
- STAN AKTUALNY:**
- TEREN OBIEKTÓW PRODUKCYJNYCH, SKŁADÓW I MAGAZYNÓW
- TEREN ROLNICZY

PRZEDSIĘBIORSTWO GOSPODARKI GRUNTAMI
teroz
Puski, ul. Piłsudna 19

PROGNOZA ODDZIAŁYWANIA NA ŚRODOWISKO DLA PROJEKTU MIEJSCOWEGO PLANU ZAGOSPODAROWANIA PRZESTRZENNEGO DLA TERENU POŁOŻONEGO PRZY OCZYSZCZALNI ŚCIEKÓW W OBREBACH MORLINY I TYROWO, GMINA OSTRÓDA

AUTOR OPRAWY

Opracował mgr inż. Maciej Wronka

SKALA LINIOWA

DATA
10.2023

ZAŁĄCZNIK NR 1



Elbląg, 1 sierpnia 2017 r.

WSTE.411.25.2017.BW

Wójt Gminy Ostródy
ul. Jana III Sobieskiego 1
14-100 Ostróda

Na podstawie art. 53 ustawy z 3 października 2008 r. o udostępnianiu informacji o środowisku i jego ochronie, udziale społeczeństwa w ochronie środowiska oraz o ocenach oddziaływania na środowisko (Dz. U. z 2017 r. poz. 1405), w związku z pismem Wójta Gminy Ostróda z 26 czerwca 2017 r., znak: RGP.6722.9.2016,

uzgadniam

zakres i stopień szczegółowości informacji wymaganych w prognozie oddziaływania na środowisko dla projektu miejscowego planu zagospodarowania przestrzennego dla terenów położonych przy oczyszczalni ścieków w obrębie Morliny i Tyrowo gmina Ostróda zgodny z wymaganiami art. 51 ust. 2 ww. ustawy.

Planowane zagospodarowanie terenu musi uwzględniać istniejący stan środowiska oraz wpływ ustaleń planu na obszary prawnie chronione.

Prognoza powinna zawierać pełen zakres wymagań określony w przywołanym artykule. Jeśli którykolwiek z wymaganych punktów nie dotyczy opracowywanego dokumentu, należy w prognozie dokonać tzw. wypełnienia negatywnego z podaniem uzasadnienia.

Na etapie strategicznej oceny oddziaływania na środowisko należy określić skutki realizacji projektowanego dokumentu na wszystkie elementy środowiska. Przeanalizować i ocenić przewidywane znaczące oddziaływania, w tym oddziaływania bezpośrednie, pośrednie, wtórne, skumulowane, krótkoterminowe, średnioterminowe i długoterminowe, stałe i chwilowe oraz pozytywne i negatywne.

W związku z powyższym, w prognozie należy przedstawić rozwiązania mające na celu zapobieganie, ograniczanie lub kompensację przyrodniczą negatywnych oddziaływań na środowisko mogących być rezultatem realizacji projektowanego dokumentu.

Ponadto, w przedmiotowej prognozie, w zakresie analizy stanu środowiska należy:

- zinterpretować walory krajobrazowe obszaru;
- określić jakość środowiska, zidentyfikować jego zagrożenia oraz źródła tych zagrożeń;
- przedstawić w prognozie wykaz występujących na danym terenie gatunków zwierząt i roślin, w tym objętych ochroną gatunkową na podstawie ustawy z 16 kwietnia 2004 r. o ochronie przyrody (dz. U. z 2016 r. poz. 2134 z późn. zm.);
- dokonać oceny wpływu planowanego sposobu zagospodarowania i użytkowania terenu na stwierdzone siedliska przyrodnicze, korytarze ekologiczne, trasy migracji, ekosystemy wodne.



Spełniamy wymagania EMAS – zarządzamy urzędem efektywnie, oszczędnie i prośrodowiskowo

ul. Wojska Polskiego 1, 82-300 Elbląg, tel.: 55 23-74-517, fax: 55 23-74-580, sekretariat.olsztyn@rdos.gov.pl, olsztyn.rdos.gov.pl

*Wynowe obowiaz
ne ost*

Analiza i prognoza wpływu ustaleń miejscowego planu zagospodarowania przestrzennego na środowisko powinna bazować przede wszystkim na dostępnej dokumentacji, np. aktualnym opracowaniu ekofizjograficznym, sporządzanym na potrzeby prac planistycznych (studium, miejscowe plany zagospodarowania przestrzennego). Opracowanie to powinno zostać wykonane na podstawie dostępnych danych literaturowych, wyników screeningu, a także innych badań terenowych, które zostały już wykonane na tym etapie.

Analizując wszystkie ww. kwestie należy uwzględnić oddziaływanie skumulowane przedmiotowego planu z innymi dokumentami planistycznymi oraz powiązania z innymi funkcjonującymi opracowaniami planistycznymi na różnych szczeblach (krajowym, wojewódzkim, powiatowym). Podkreślić należy, że organ opracowujący projekt dokumentu jest zobowiązany zapewnić równoległe prowadzenie prac nad projektem miejscowego planu zagospodarowania przestrzennego oraz nad prognozą, której wyniki powinny na bieżąco wpływać na decyzje planistyczne, co pozwoli na przyjęcie właściwych rozwiązań oraz uniknięcie konfliktów społecznych w związku z prowadzonymi inwestycjami na płaszczyźnie funkcjonalno - przestrzennej i ekologicznej.

Prognoza powinna wykazać, że projekt dokumentu uwzględnia zasady zrównoważonego rozwoju, warunki równowagi przyrodniczej i racjonalnej gospodarki zasobami środowiska. Prognoza powinna zawierać konkretne wnioski, które powinny zostać wzięte pod uwagę przy formułowaniu ostatecznej wersji planu.

Zgodnie z art. 52 ust. 1 ww. ustawy o udostępnianiu informacji o środowisku (...), informacje zawarte w prognozie oddziaływania na środowisko powinny być opracowane stosownie do stanu współczesnej wiedzy i metod oceny przez osoby spełniające wymagania określone w art. 74a ust. 2 cytowanej ustawy.

Projekt niniejszego planu zagospodarowania przestrzennego wymaga zaopiniowania w trybie art. 57 ust. 1 pkt 2 ustawy z 3 października 2008 r. o udostępnianiu informacji o środowisku i jego ochronie, udziale społeczeństwa w ochronie środowiska oraz o ocenach oddziaływania na środowisko, w związku z art. 17 pkt 6 lit. a, tiret trzeci ustawy z dnia 27 marca 2003 r. o planowaniu i zagospodarowaniu przestrzennym (Dz. U. z 2017 r. poz. 1073).

Z up. REGIONALNEGO DYREKTORA OCHRONY ŚRODOWISKA
W OLSZTYNIE
Eleonora Gontarska -Gajowniczek
Naczelnik
w Wydziale Spraw Terenowych

Otrzymują:
Adresat (za zwrotnym potwierdzeniem przez e-PUAP)
aa



Elbląg, 4 listopada 2020 r.

WSTE.411.49.2020.BW

**Wójt Gminy Ostróda
ul. Jana III Sobieskiego 1
14-100 Ostróda**

Na podstawie art. 53 ustawy z 3 października 2008 r. o udostępnianiu informacji o środowisku i jego ochronie, udziale społeczeństwa w ochronie środowiska oraz o ocenach oddziaływania na środowisko (Dz. U. z 2020 r. poz. 283, ze zm.) w związku z pismem Wójta Gminy Ostróda z dnia 8 października 2020 r., (data wpływu 13.10.2020 r.)

Uzgadniam

zakres i stopień szczegółowości informacji wymaganych w prognozie oddziaływania na środowisko do zmiany miejscowego planu zagospodarowania przestrzennego dla terenu położonego w obrębach Morliny i Tyrowo, gm. Ostróda, który będzie realizowane w oparciu o uchwałę Rady Gminy Ostróda Nr XXVI/218/2020 z 11 września 2020 r. zgodny z wymaganiami art. 51 ust. 2 ww. ustawy.

Prognoza oddziaływania na środowisko musi uwzględnić wszystkie uwarunkowania wynikające z istniejącego zagospodarowania terenu oraz zawierać ocenę wpływu ustaleń dokumentu na formy ochrony przyrody znajdujące się w obszarze jego oddziaływania, w tym na Obszar Chronionego Krajobrazu Kanału Elbląskiego.

W prognozie należy zawrzeć między innymi opis projektu planu, wskazując na czym ma polegać zmiana funkcji terenu w stosunku do obecnego zagospodarowania. Prognoza powinna zawierać pełen zakres wymagań określony w przywołanym artykule. Jeśli którykolwiek z wymaganych punktów nie dotyczy opracowywanego dokumentu, należy w prognozie dokonać tzw. wypełnienia negatywnego z podaniem uzasadnienia.

Na etapie strategicznej oceny oddziaływania na środowisko należy określić skutki realizacji projektowanego dokumentu na wszystkie elementy środowiska. Przeanalizować i ocenić przewidywane znaczące oddziaływania, w tym oddziaływania bezpośrednie, pośrednie, wtórne, skumulowane, krótkoterminowe, średnioterminowe i długoterminowe, stałe i chwilowe oraz pozytywne i negatywne. W związku z powyższym w prognozie należy przedstawić rozwiązania mające na celu zapobieganie, ograniczanie lub kompensację przyrodniczą negatywnych oddziaływań na środowisko mogących być rezultatem realizacji projektowanego dokumentu, w szczególności na cele i przedmiot ochrony obszarów prawnie chronionych.

Ponadto, w przedmiotowej prognozie, w zakresie analizy stanu środowiska należy:

- zinterpretować walory krajobrazowe i kulturowe obszaru;
- dokonać identyfikacji występowania gatunków fauny i flory, siedlisk przyrodniczych, korytarzy ekologicznych;
- dokonać analizy wpływu realizacji ustaleń planu na stwierdzone rośliny i zwierzęta z uwzględnieniem zagrożeń dla poszczególnych gatunków;
- dokonać oceny wpływu planowanego sposobu zagospodarowania i użytkowania terenu na stwierdzone siedliska przyrodnicze, korytarze ekologiczne, trasy migracji zwierząt, ekosystemy wodne;
- dokonać identyfikacji terenów zadrzewionych i wykazać, czy realizacja postanowień planu będzie wiązała się z wycinką drzew lub krzewów (ilość drzew przeznaczonych do usunięcia, gatunek, wiek);



Spełniamy wymagania EMAS - zarządzamy urzędem efektywnie, oszczędnie i prośrodowiskowo

ul. Wojska Polskiego 1, 82-300 Elbląg, tel. 55 23-74-517, fax: 55 23-74-580, sekretariat.olsztyn@rdos.gov.pl, gov.pl/web/rdos-olsztyn

- określić jakość środowiska, zidentyfikować jego zagrożenia oraz źródła tych zagrożeń;
- ocenić potencjalne zagrożenia zanieczyszczeniami ropopochodnymi, zarówno na etapie realizacji postanowień planu, jak również na etapie eksploatacji obiektów i urządzeń;
- ocenić wpływ realizacji postanowień planu na stan powietrza atmosferycznego;
- ocenić wpływ realizacji postanowień planu na klimat akustyczny.

W prognozie należy przedstawić wyniki inwentaryzacji przyrodniczej, obejmującej teren objęty planem. Przedłożone wyniki oraz analiza i prognoza wpływu ustaleń planu na środowisko mogą być oparte na dostępnej dokumentacji, np. aktualnym opracowaniu ekofizjograficznym, sporządzanym na potrzeby prac planistycznych (studium, miejscowych planów zagospodarowania przestrzennego). Opracowanie to powinno zostać wykonane na podstawie dostępnych danych literaturowych, wyników screeningu, a także innych badań terenowych, które zostały już wykonane na tym etapie, pod warunkiem, że opracowania te są aktualne.

Analizując wszystkie ww. kwestie należy uwzględnić oddziaływanie skumulowane przedmiotowego studium z innymi dokumentami planistycznymi oraz powiązania z innymi funkcjonującymi opracowaniami planistycznymi na różnych szczeblach (krajowym, wojewódzkim, powiatowym i gminnym). Podkreślić należy, że organ opracowujący projekt dokumentu jest zobowiązany zapewnić równoległe prowadzenie prac nad projektem planu oraz nad prognozą, której wyniki powinny na bieżąco wpływać na decyzje planistyczne, co pozwoli na przyjęcie właściwych rozwiązań oraz uniknięcie konfliktów społecznych w związku z prowadzonymi inwestycjami na płaszczyźnie funkcjonalno-przestrzennej i ekologicznej.

Prognoza powinna wykazać, że projekt dokumentu uwzględnia zasady zrównoważonego rozwoju, warunki równowagi przyrodniczej i racjonalnej gospodarki zasobami środowiska. Prognoza powinna zawierać konkretne wnioski, które powinny zostać wzięte pod uwagę przy formułowaniu ostatecznej wersji studium

Zgodnie z art. 52 ust. 1 ww. ustawy o udostępnianiu informacji o środowisku (...), informacje zawarte w prognozie oddziaływania na środowisko powinny być opracowane stosownie do stanu współczesnej wiedzy i metod oceny przez osoby spełniające wymagania określone w art. 74a ust. 2 cytowanej ustawy.

Projekt niniejszego planu zagospodarowania przestrzennego wymaga zaopiniowania w trybie art. 57 ust. 1 pkt 2 ustawy z 3 października 2008 r. o udostępnianiu informacji o środowisku i jego ochronie, udziale społeczeństwa w ochronie środowiska oraz o ocenach oddziaływania na środowisko, w związku z art. 17 pkt 6 lit. i ustawy z dnia 27 marca 2003 r. o planowaniu i zagospodarowaniu przestrzennym (Dz. U. z 2020 r. poz. 293 ze zm.).

Z up. REGIONALNEGO DYREKTORA OCHRONY ŚRODOWISKA
W OLSZTYNIE

Gabriela Kwapiszewska

Naczelnik

Wydziału Spraw Terenowych I
/podpis elektroniczny/

Otrzymują:

1. Adresat (za zwrotnym potwierdzeniem przez e-PUAP)
2. aa



PAŃSTWOWY POWIATOWY INSPEKTOR SANITARNY W OSTRÓDZIE

14-100 OSTRÓDA, ul. Kościuszki 2

Tel. (0-89) 646 08 70; FAX 646 08 80 e-mail: psse_ostroda@visacom.pl

REGON 000594525 NIP 741-17-40-920



Ostróda, dnia 14.07.2017 r.

ZNS.4082.20.1.2017

OPINIA SANITARNA

Na podstawie art. 3 ustawy z dnia 14 marca 1985 r. o Państwowej Inspekcji Sanitarnej (Dz. U. z 2017 r., poz. 1261), art. 46 pkt 1, art. 53, art. 58 ust.1 pkt 3 ustawy z dnia 3 października 2008 r. o udostępnianiu informacji o środowisku i jego ochronie, udziale społeczeństwa w ochronie środowiska oraz o ocenach oddziaływania na środowisko (Dz. U. z 2016 r., poz.353 ze zm.).

Państwowy Powiatowy Inspektor Sanitarny w Ostródzie

po zapoznaniu się z dokumentacją przedłożoną przy piśmie Wójta Gminy Ostróda znak: RGP.6722.9.2016 z dnia 26.06.2017 r. (data wpływu 30.06.2017 r.), w sprawie uzgodnienia zakresu i stopnia szczegółowości informacji wymaganych w prognozie oddziaływania na środowisko dla opracowywanego projektu miejscowego planu zagospodarowania przestrzennego dla terenów położonych przy oczyszczalni ścieków w obrębie Morliny i Tyrowo, gmina Ostróda.

u z g a d n i a

zakres i stopień szczegółowości informacji wymaganych w prognozie oddziaływania na środowisko dla opracowywanego projektu miejscowego planu zagospodarowania przestrzennego dla terenów położonych przy oczyszczalni ścieków w obrębie Morliny i Tyrowo, gmina Ostróda, sporządzanego na podstawie Uchwały Rady Gminy Ostróda Nr XXIV/167/2016 z dnia 09 listopada 2016 r. w zakresie określonym w art. 51 ust. 2 oraz art. 52 ust. 1 i 2 ustawy z dnia 3 października 2008 r. o udostępnianiu informacji o środowisku i jego ochronie, udziale społeczeństwa w ochronie środowiska oraz o ocenach oddziaływania na środowisko.

Z zastrzeżeniami:

1. *Wprowadzone zmiany należy w sposób precyzyjny przedstawić w projekcie zmiany miejscowego planu zagospodarowania przestrzennego zarówno w części opisowej jak i graficznej.*
2. *Należy omówić zagadnienia dotyczące uzbrojenia nowych i istniejących terenów przeznaczonych pod przyszłe zagospodarowanie w instalację wodociągową oraz kanalizacyjną (bytowo-gospodarczą, deszczową).*
3. *Należy uwzględnić zagadnienia dotyczące, jakości wód powierzchniowych i podziemnych (w szczególności zasobów ujęć wody, stref ochronnych) oraz gleb - w stanie obecnym oraz po wprowadzeniu zmian.*

UZASADNIENIE

Pismem z dnia 26.06.2017 r. (data wpływu 30.06.2017 r.), znak: RGP.6722.9.2016, Wójt Gminy Ostróda zwrócił się do Państwowego Powiatowego Inspektora Sanitarnego w Ostródzie z wnioskiem

1/2

wprowadzono ne owl

o uzgodnienie zakresu i stopnia szczegółowości informacji wymaganych w prognozie oddziaływania na środowisko dla opracowywanego projektu miejscowego planu zagospodarowania przestrzennego dla terenów położonych przy oczyszczalni ścieków w obrębie Morliny i Tyrowo, gmina Ostróda.

Miejscowy plan zagospodarowania przestrzennego gminy stanowi dokument, o którym mowa w art. 46 pkt. 1 ustawy z dnia 3 października 2008 r. o udostępnianiu informacji o środowisku i jego ochronie, udziale społeczeństwa w ochronie środowiska oraz o ocenach oddziaływania na środowisko (Dz.U. z 2016 r., poz.353 ze zm.), wymagający przeprowadzenia strategicznej oceny oddziaływania na środowisko oraz sporządzenia prognozy oddziaływania na środowisko (art. 51 ust.1).

Na podstawie art. 53 w związku z art. 58 pkt 3 ustawy z dnia 3 października 2008 r., organ opracowujący projekt planu zagospodarowania przestrzennego uzgadnia zakres i stopień szczegółowości informacji wymaganych w prognozie oddziaływania na środowisko m.in. z państwowym powiatowym inspektorem sanitarnym.

Jak wynika z przedłożonych dokumentów, przedmiotem ustaleń opracowywanego projektu miejscowego planu zagospodarowania przestrzennego będzie przeznaczenie terenów objętych uchwałą pod obiekty produkcyjne, składy i magazyny.

W ocenie PPIS w Ostródzie, biorąc pod uwagę powyższe, prognoza oddziaływania na środowisko dla opracowywanego projektu miejscowego planu zagospodarowania przestrzennego dla terenów położonych przy oczyszczalni ścieków w obrębie Morliny i Tyrowo, gmina Ostróda, sporządzanego na podstawie Uchwały Rady Gminy Ostróda Nr XXIV/167/2016 z dnia 09 listopada 2016 r., opracowana w zakresie i stopniu szczegółowości określonym w rozstrzygnięciu niniejszej opinii pozwoli na analizę w zakresie wymogów sanitarno – higienicznych i zdrowotnych.


W związku z powyższym, orzeczono jak w sentencji.

Otrzymują :

1. Wójt Gminy Ostróda

Do wiadomości:

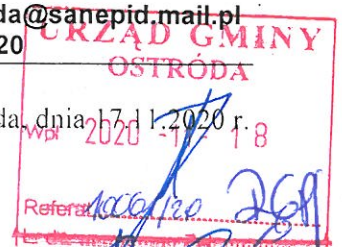
1. Warmińsko-Mazurski Państwowy Wojewódzki Inspektor Sanitarny
ul. Żołnierska 16, 10-561 Olsztyn
2. A/a

PAŃSTWOWEGO POWIATOWEGO
INSPEKTORA SANITARNEGO
W OSTRÓDZIE

Maria Maciejewska
mgr inż. higieny i epidemiologii
Powiatowy Inspektor Sanitarny w Ostródzie



Znak: ZNS.4082.30.1.2020

Ostróda, dnia 17.11.2020 r.



OPINIA SANITARNA

Na podstawie art. 3 ustawy z dnia 14 marca 1985 r. o Państwowej Inspekcji Sanitarnej (Dz.U. z 2019 r., poz.59 z późn. zm.) oraz art. 46 pkt 1, art. 53, art. 58 ust. 1 pkt 3 ustawy z dnia 3 października 2008 r. o udostępnianiu informacji o środowisku i jego ochronie, udziale społeczeństwa w ochronie środowiska oraz o ocenach oddziaływania na środowisko (Dz.U. z 2020 r., poz. 283 z późn. zm).

Państwowy Powiatowy Inspektor Sanitarny w Ostródzie

po zapoznaniu się z dokumentacją przedłożoną przy piśmie Wójta Gminy Ostróda z dnia 08.10.2020 r. (data wpływu 14.10.2020 r.) znak. RGP.6722.11.2020, w sprawie uzgodnienia zakresu i stopnia szczegółowości informacji wymaganych w prognozie oddziaływania na środowisko dla projektu miejscowego planu zagospodarowania przestrzennego dla terenu położonego w ob. Morliny i Tyrowo, gm. Ostróda

u z g a d n i a

zakres i stopień szczegółowości informacji wymaganych w prognozie oddziaływania na środowisko dla projektu miejscowego planu zagospodarowania przestrzennego dla terenu położonego w ob. Morliny i Tyrowo, gm. Ostróda na podstawie Uchwały Nr XXVI/218/2020 Rady Gminy Ostróda z dnia 11 września 2020 r. w zakresie określonym w art. 51 ust. 2 oraz art. 52 ust. 1 i 2 ustawy z dnia 3 października 2008 r.

Z zastrzeżeniami:

1. *Należy omówić zagadnienia dotyczące uzbrojenia nowych i istniejących terenów przeznaczonych pod przyszłe zagospodarowanie w instalację wodociągową oraz kanalizacyjną (bytowo-gospodarczą, deszczową).*
2. *Należy uwzględnić zagadnienia dotyczące jakości wód powierzchniowych i podziemnych (w szczególności zasobów ujęć wody, stref ochronnych) oraz gleb - w stanie obecnym oraz po wprowadzeniu zmian.*
3. *Wprowadzone zmiany należy w sposób precyzyjny przedstawić w projekcie miejscowego planu zagospodarowania przestrzennego zarówno w części opisowej jak i graficznej.*

UZASADNIENIE

Pismem z dnia 08.10.2020 r. (data wpływu 14.10.2020 r.) znak: RGP.6722.12.2020, Wójt Gminy Ostróda, zwrócił się do Państwowego Powiatowego Inspektora Sanitarnego w Ostródzie z wnioskiem o uzgodnienie zakresu i stopnia szczegółowości informacji wymaganych w prognozie oddziaływania na środowisko dla projektu miejscowego planu zagospodarowania przestrzennego dla terenu położonego w ob. Morliny i Tyrowo, gm. Ostróda

Miejscowy plan zagospodarowania przestrzennego gminy stanowi dokument, o którym mowa w art. 46 pkt. 1 ustawy z dnia 3 października 2008 r. o udostępnianiu informacji o środowisku i jego ochronie, udziale społeczeństwa w ochronie środowiska oraz o ocenach oddziaływania na środowisko, wymagający przeprowadzenia strategicznej oceny oddziaływania na środowisko oraz sporządzenia prognozy oddziaływania na środowisko (art. 51 ust.1).

Na podstawie art. 53 w związku z art. 58 pkt 3 ustawy z dnia 3 października 2008 r., organ opracowujący projekt planu zagospodarowania przestrzennego uzgadnia zakres i stopień szczegółowości informacji wymaganych w prognozie oddziaływania na środowisko m.in. z Państwowym Powiatowym Inspektorem Sanitarnym.

Jak wynika z przedłożonych dokumentów, celem realizacji miejscowego planu zagospodarowania przestrzennego jest wprowadzenie funkcji produkcji, składów i magazynów, zgodnie z polityką przestrzenną gminy.

W ocenie PPIS w Ostródzie, biorąc powyższe pod uwagę, prognoza oddziaływania na środowisko dla projektu miejscowego planu zagospodarowania przestrzennego, opracowana w zakresie i stopniu szczegółowości określonym w rozstrzygnięciu niniejszej opinii pozwoli na analizę w zakresie wymogów sanitarno – higienicznych i zdrowotnych.

W związku z powyższym, orzeczono jak w sentencji.

Otrzymują :

1) Wójt Gminy Ostróda

Do wiadomości:

1. Warmińsko-Mazurski Państwowy Wojewódzki Inspektor Sanitarny
ul. Żołnierska 16, 10-561 Olsztyn
2. A/a

PAŃSTWOWY POWIATOWY
INSPEKTOR SANITARNY
W OSTRÓDZIE
mgr Zdzisław Sokółowski
SPECJALISTA HIGIENY

OŚWIADCZENIE

Oświadczam, iż jako autor opracowujący „Prognozę oddziaływania na środowisko dla projektu miejscowego planu zagospodarowania przestrzennego dla terenu położonego przy oczyszczalni ścieków w obrębach Morliny i Tyrowo, gmina Ostróda”, spełniam wymagania, o których mowa w art. 74a ust. 2 ustawy z dnia 3 października 2008 r. o udostępnianiu informacji o środowisku i jego ochronie, udziale społeczeństwa w ochronie środowiska oraz o ocenach oddziaływania na środowisko (t. j. Dz. U. 2023 poz. 1094 z późn. zm.).

Jestem świadom odpowiedzialności karnej za złożenie fałszywego oświadczenia.

URBANISTA
mgr inż. Maciej Wronka

.....
mgr inż. Maciej Wronka