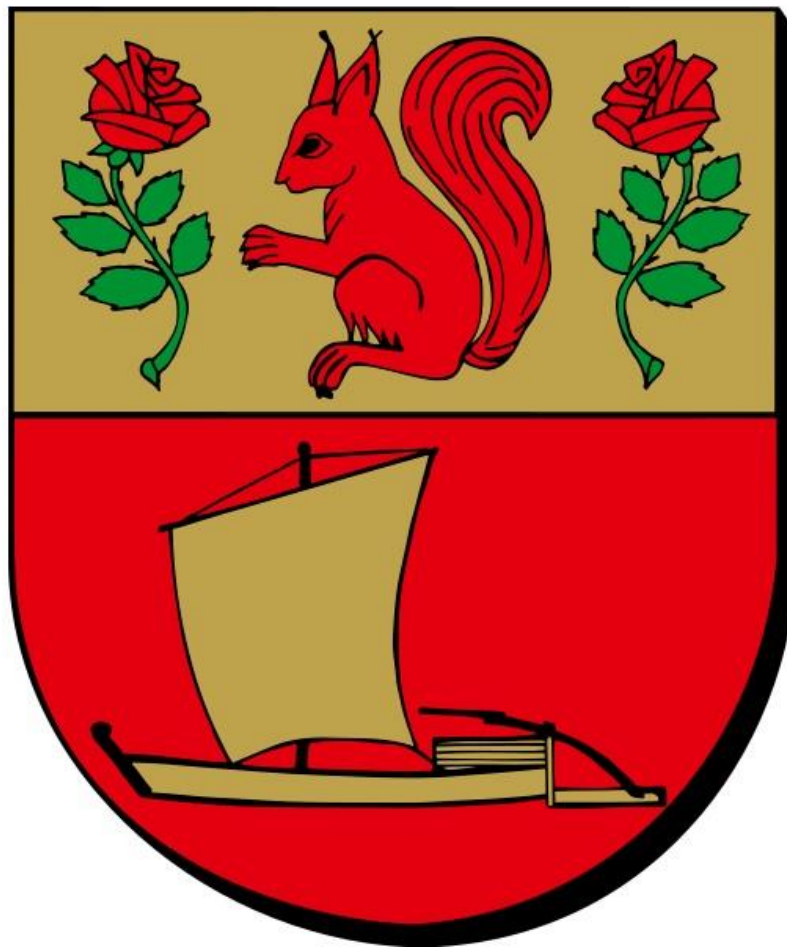


PROGNOZA ODDZIAŁYWANIA NA ŚRODOWISKO

dla projektu miejscowego planu zagospodarowania przestrzennego dla
działek ew. nr 29, 76/1, położonych w obrębie Górka, gmina Ostróda



Ostróda, styczeń 2024 r.

ZLECENIODAWCA:

Urząd Gminy Ostróda

Ostróda, ul. Jana III Sobieskiego 1, 14-100 Ostróda

WYKONAWCA:



Przedsiębiorstwo Gospodarki Gruntami TOPOZ Maciej Wronka

Pluski, ul. Pluszna 19, 11-034 Stawiguda

Spis treści

1. Wstęp.....	4
1.1. Podstawy formalno-prawne prognozy	4
1.2. Cel oraz zakres prognozy oddziaływania na środowisko	5
1.3. Metodyka i forma opracowania	6
2. Charakterystyka środowiska przyrodniczego	7
2.1. Położenie, użytkowanie, zagospodarowanie terenu, analiza terenów sąsiednich	7
2.2. Rzeźba terenu, budowa geologiczna, gleby, warunki klimatyczne	12
2.3. Wody powierzchniowe, wody podziemne	17
2.4. Szata roślinna	21
2.5. Zabytki kulturowe	24
2.6. Obszary chronione	24
2.7. Inne sposoby ochrony przyrody	26
3. Ocena stanu środowiska	28
3.1. Jakość powietrza atmosferycznego.....	28
3.2. Klimat akustyczny	30
3.3. Stan wód.....	30
3.4. Sieci elektroenergetyczne.....	32
3.5. Zagrożenia przyrodnicze	32
4. Informacja o głównych celach i zawartości projektu planu	34
4.1. Cel opracowania projektu planu	34
4.2. Ustalenia projektu planu	34
4.3. Powiązania ustaleń planu z innymi dokumentami.....	35
4.4. Potencjalne zmiany stanu środowiska w przypadku braku realizacji ustaleń projektu planu....	37
5. Cele ochrony środowiska ustanowione na szczeblu międzynarodowym, wspólnotowym i krajowym, istotne z punktu widzenia projektowanego dokumentu, oraz sposoby w jakich te cele i inne problemy środowiska zostały uwzględnione podczas opracowania dokumentu	37
6. Przewidywane znaczące oddziaływania, w tym oddziaływania bezpośrednie, pośrednie, wtórne, skumulowane, krótkoterminowe, średnioterminowe i długoterminowe, stałe i chwilowe oraz pozytywne i negatywne, na cele i przedmiot ochrony obszaru natura 2000 oraz integralność tego obszaru, a także środowisko	41
6.1. Oddziaływanie na powierzchnię ziemi, w tym gleby	41
6.2. Oddziaływanie na zasoby naturalne	42
6.3. Oddziaływanie na wody powierzchniowe i podziemne.....	42
6.4. Oddziaływanie na powietrze atmosferyczne	44
6.5. Klimat akustyczny	45
6.6. Oddziaływanie w zakresie promieniowania elektromagnetycznego	45
6.7. Oddziaływanie na szatę roślinną, świat zwierzęcy i różnorodność biologiczną.....	46
6.8. Oddziaływanie na krajobraz.....	48

6.9.	Oddziaływania na zabytki i dobra materialne	49
6.10.	Oddziaływania na życie i zdrowie ludzi	49
6.11.	Oddziaływanie na obszary chronione	50
6.12.	Oddziaływanie na tereny sąsiednie	51
7.	Stan środowiska na obszarach objętych przewidywanym znaczącym oddziaływaniem	52
8.	Rozwiązania alternatywne do rozwiązań zawartych w miejscowym planie	53
9.	Rozwiązania mające na celu zapobieganie, ograniczenie lub kompensację przyrodniczą negatywnych oddziaływań na środowisko, mogących być rezultatem realizacji projektu miejscowego	53
10.	Przewidywane metody analiz skutków realizacji postanowień projektowanego dokumentu oraz częstotliwość jej przeprowadzania.....	55
11.	Informacje o możliwym transgranicznym oddziaływaniu na środowisko.....	56
12.	Wskazanie napotkanych trudności wynikających z niedostatków techniki lub luk we współczesnej wiedzy.....	56
13.	Zapobieganie, ograniczenia lub kompensacja przyrodnicza negatywnych skutków oddziaływań przyszłego użytkowania terenu na środowisko.....	57
14.	Wnioski	57
15.	Streszczenie w języku niespecjalistycznym	59
16.	Wykaz materiałów źródłowych	62

1. Wstęp

Prognoza oddziaływania na środowisko została sporządzona dla projektu miejscowego planu zagospodarowania przestrzennego dla działek ew. nr 29, 76/1, położonych w obrębie Górka, gmina Ostróda.

Projekt przedmiotowego planu został utworzony na podstawie Uchwały Rady Gminy Ostróda Nr LV/438/2022 z dnia 14 października 2022 r. w sprawie przystąpienia do sporządzenia zmiany miejscowego planu zagospodarowania przestrzennego dla działek ew. nr 29, 76/1, położonych w obrębie Górka, gmina Ostróda.

Obszar projektowanego planu obejmuje teren działek ewidencyjnych nr 29 i 76/1 zlokalizowanych w obrębie Górka o powierzchni ok. 4,55 ha.

Obszar objęty projektem był już przedmiotem rozważań na temat oddziaływania na środowisko przy okazji sporządzania obowiązujących dokumentów planistycznych (studium uwarunkowań i kierunków zagospodarowania przestrzennego oraz miejscowego planu zagospodarowania przestrzennego).

Projekt planu ustala dla przedmiotowego obszaru przeznaczenie pod tereny zabudowy mieszkaniowej wielorodzinnej z usługami nieuciąźliwymi, teren zieleni urządzonej oraz teren drogi lokalnej.

Analizowany teren położony jest w granicach Obszaru Chronionego Krajobrazu Doliny Górnej Drwęcy.

Obszar objęty opracowaniem położony jest poza innymi formami ochrony przyrody takimi jak: Natura 2000, parki krajobrazowe, parki narodowe, rezerваты, użytki ekologiczne czy zespoły przyrodniczo-krajobrazowe.

1.1. Podstawy formalno-prawne prognozy

Zgodnie z ustawą z dnia 3 października 2008 r. o udostępnianiu informacji o środowisku i jego ochronie, udziale społeczeństwa w ochronie środowiska oraz ocenach oddziaływania na środowisko (t.j. Dz.U.2023.1094) ustalony został obowiązek opracowania prognozy oddziaływania na środowisko.

Podstawą formalno-prawną prognozy również są:

- Ustawa z dnia 27 marca 2003 r. o planowaniu i zagospodarowaniu przestrzennym (art. 17 pkt. 4; t.j. Dz.U.2023.977),
- Ustawa z dnia 27 kwietnia 2001 r. – Prawo ochrony środowiska (t.j. Dz.U.2022.2556),
- Projekt miejscowego planu zagospodarowania przestrzennego dla działek ew. nr 29, 76/1, położonych w obrębie Górka, gmina Ostróda,
- Ustawa z dnia 16 kwietnia 2004 r. – O ochronie przyrody (t.j. Dz.U. 2022.916).

Prognoza oddziaływania na środowisko jest elementem strategicznej oceny oddziaływania na środowisko, służącej eliminowaniu lub łagodzeniu ewentualnych konfliktów przyrodniczo-przestrzennych. Formuła dokumentu pozwala, by we wszystkich fazach planowania uwzględnić wzajemne relacje pomiędzy uwarunkowaniami przyrodniczymi, a przyjętymi w projekcie planu rozwiązaniami planistycznymi.

1.2. Cel oraz zakres prognozy oddziaływania na środowisko

Głównym celem sporządzania prognozy oddziaływania na środowisko jest wskazanie przewidywanego wpływu na środowisko, będącego skutkiem realizacji dopuszczonych w projekcie planu form zagospodarowania przestrzennego, między innymi poprzez ocenę relacji pomiędzy przyjętymi w projekcie planu rozwiązaniami planistycznymi, a uwarunkowaniami środowiska przyrodniczego, a także aspektami gospodarczymi i społecznymi, zgodnie z zasadą zrównoważonego rozwoju.

Prognoza oddziaływania na środowisko, ma za zadanie przedstawienie rozwiązań zapobiegających, ograniczających lub kompensujących negatywne oddziaływanie projektu planu na środowisko.

Podsumowując, zakres Prognozy obejmuje elementy określone w art. 51 i 52 ustawy z dnia 3 października 2008 r. o udostępnianiu informacji o środowisku i jego ochronie, udziale społeczeństwa w ochronie środowiska oraz o ocenach oddziaływania na środowisko (t.j. Dz.U.2023.1094).

Prognoza została wykonana w zakresie i stopniu szczegółowości uzgodnionym przez:

- Regionalnego Dyrektora Ochrony Środowiska w Olsztynie, Wydział Spraw Terenowych I, Elbląg – pismo WSTE.411.58.2022.BW z dnia 2 grudnia 2022 r. (zał. teks. nr 1),
- Państwowym Powiatowym Inspektorem Sanitarnym w Ostródzie – pismo znak ZNS.9082.61.2022 z dnia 29 listopada 2022 r. (zał. teks. nr 2).

W skład prognozy oddziaływania na środowisko wchodzi:

- Informacje o zawartości projektu planu, jego głównych celach oraz powiązaniu z innymi dokumentami.
- Informację o metodach zastosowanych przy sporządzaniu prognozy.
- Propozycje dotyczące przewidywanych metod analiz skutków będących wynikiem realizacji postanowień projektu planu, a także częstotliwość jej przeprowadzania.
- W przypadku wystąpienia – transgraniczne oddziaływanie na środowisko.
- Streszczenie w języku niespecjalistycznym.

Prognoza określa, analizuje i ocenia:

- Istniejący, aktualny stan środowiska naturalnego i przewidywane potencjalne jego zmiany w przypadku braku realizacji postanowień projektu planu.
- Stan środowiska na obszarach objętych przewidywanym znaczącym oddziaływaniem.
- Istniejące problemy ochrony środowiska z punktu widzenia realizacji projektu planu, w szczególności dotyczące obszarów podlegających ochronie na podstawie ustawy z dnia 16 kwietnia 2004r. o ochronie przyrody.
- Cele ochrony środowiska ustalone na szczeblu międzynarodowym, wspólnotowym i krajowym, istotne z punktu widzenia projektu planu, a także sposób w jaki ww. cele uwzględnione zostały w trakcie opracowywania dokumentu.
- Przewidywane znaczące oddziaływanie (bezpośrednie, pośrednie, wtórne, skumulowane, krótkoterminowe, średnioterminowe, długoterminowe, stałe, chwilowe, pozytywne, negatywne) na cele i przedmiot ochrony obszaru Natura 2000, integralność tego obszaru oraz na środowisko w tym na różnorodność biologiczną, ludzi, zwierzęta, rośliny, wodę, powietrze, powierzchnię ziemi, krajobraz, klimat, zasoby naturalne, zabytki, dobra materialne, z uwzględnieniem zależności między wymienionymi elementami środowiska oraz między oddziaływaniami na te tereny.

Prognoza przedstawia rozwiązania mające na celu zapobieganie, ograniczanie lub kompensację przyrodniczą negatywnych oddziaływań na środowisko, mogących być rezultatem realizacji projektu planu, w szczególności ochrony obszarów Natura 2000 oraz ich integralność. Przedstawia także rozwiązania alternatywne lub wyjaśnia ich brak.

Prognoza, według art. 52 ww. ustawy opracowywana jest w stopniu odpowiednim do szczegółowości informacji zawartych w projekcie planu oraz stosownie do stanu współczesnej wiedzy i metod oceny. Zakres i stopień szczegółowości informacji opracowanej prognozy, stosownie do wymogów zawartych w artykule 53 ww. ustawy jest uzgadniany z właściwymi organami, wskazanymi w art. 57 i 58 ustawy: regionalnym dyrektorem ochrony środowiska i państwowym powiatowym inspektorem sanitarnym.

1.3. Metodyka i forma opracowania

Niniejszy dokument został opracowany jako opis charakterystyki istniejących zasobów środowiska i informacji dotyczących mechanizmów jego funkcjonowania ze wskazaniem, mogących wystąpić, skutków będących następstwem realizacji ustaleń projektu planu. Istniejące uwarunkowania środowiskowe zostały przeanalizowane pod kątem wprowadzenia rozwiązań planistycznych z projektu planu. Uzyskane informacje, uzupełnione wiedzą pozyskaną z dostępnych materiałów źródłowych, a także wizji terenowej, pozwoliły na opracowanie charakterystyki stanu funkcjonowania środowiska w podziale na poszczególne komponenty. Stopień szczegółowości niniejszego dokumentu określiły: obecny stan dostępnej informacji o środowisku oraz zakres informacji ustaleń projektu planu.

Do materiałów, którymi dodatkowo wspomagano się przy opracowaniu prognozy należą m.in.: Raporty oddziaływania na środowisko, waloryzacje przyrodnicze, wcześniej wykonane prognozy oddziaływania itp. dokumenty pozyskane podczas wykonywania niniejszego dokumentu. Opracowanie prognozy rozpoczęto wizją terenową w celu zapoznania się z ogólnymi warunkami środowiskowymi panującymi na analizowanym terenie oraz istniejącym zainwestowaniem. Wykonano obserwacje terenowe nakierowane na obserwacje ornitologiczne oraz w mniejszym stopniu wyrywkowe inwentaryzacje florystyczne.

Po zgromadzeniu potrzebnych informacji podczas wizji terenowej przystąpiono do następnego etapu prac związanych z przygotowaniem dokumentacji. Zestawienie i porównanie wszystkich dostępnych informacji pozwoliło na opracowanie charakterystyki stanu funkcjonowania środowiska, aktualnego sposobu użytkowania terenów oraz ich skłonność do degradacji przy wprowadzeniu zmian jakie przewiduje projekt planu.

Dalszy etap prac porusza jedną z najważniejszych, dla niniejszego opracowania, kwestii. Jest to analiza wpływu jaki wywrze, na teren badań, wprowadzenie ustaleń projektu planu. Ww. analiza polega na odniesieniu położenia analizowanego obszaru do położenia terenów prawnie chronionych w kontekście zagrożeń dla środowiska. Przyjęto następujące kryteria oddziaływań: bezpośrednie, pośrednie i wtórne, skumulowane, krótkoterminowe, średnioterminowe i długoterminowe, stałe i chwilowe oraz pozytywne, neutralne i negatywne. Wynikiem przeprowadzenia niniejszej analizy ma być podanie odpowiednich rozwiązań eliminujących tudzież minimalizujących potencjalnych negatywnych oddziaływań, które mogą generować ustalenia projektu planu.

2. Charakterystyka środowiska przyrodniczego

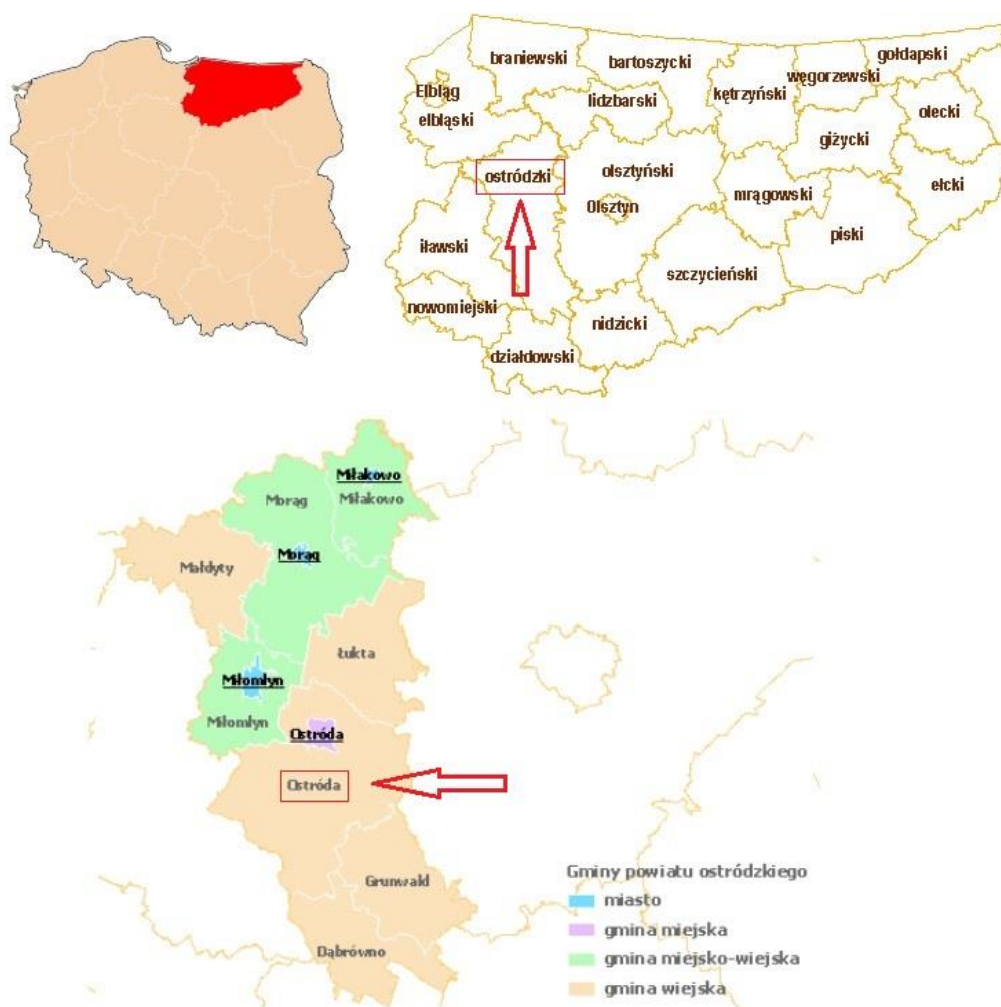
2.1. Położenie, użytkowanie, zagospodarowanie terenu, analiza terenów sąsiednich

Obszar objęty opracowaniem planu położony jest w gminie Ostróda. Gmina Ostróda jest jedną z pięciu gmin wiejskich powiatu Ostródzkiego. Powiat leży w zachodniej części województwa warmińsko - mazurskiego. Gmina Ostróda zajmuje powierzchnię 40.089 ha.

Jak podają dane GUS za rok 2021, liczba ludności gminy wynosiła 16.069 osób.

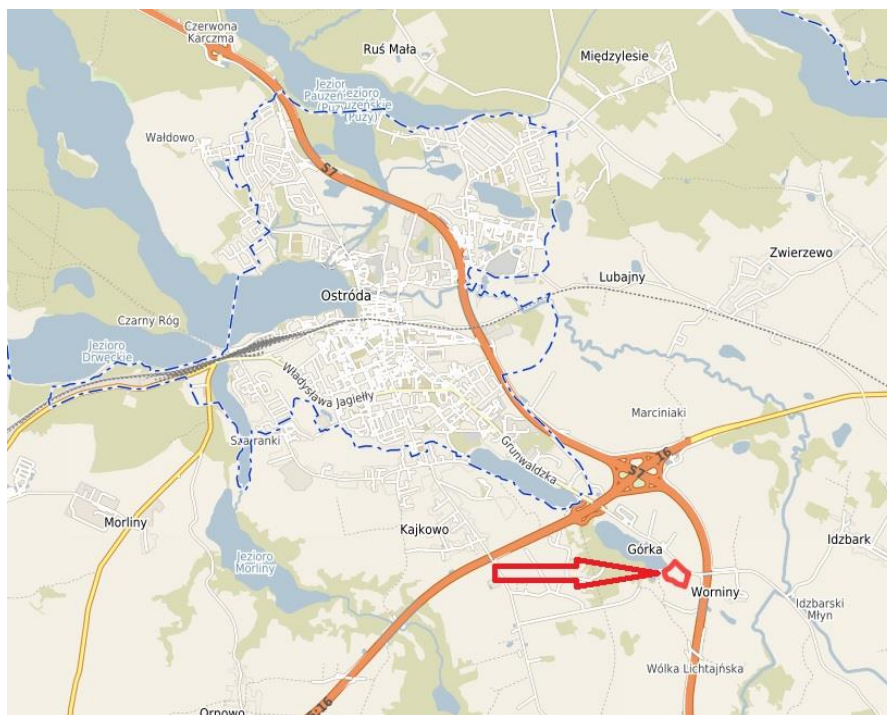
Gmina posiada charakter głównie rolniczy. Lasy stanowią 32% jej powierzchni. Potencjał przemysłowy stanowi kilkanaście zakładów głównie przetwórstwa mięsnego. Znaczny udział w potencjale gospodarczym gminy mają również ферmy hodowli drobiu. Walory przyrodnicze w postaci dużych powierzchni leśnych i wód sprzyjają rozwojowi turystyki.

Poniższe mapy przedstawiają lokalizację gminy na tle województwa oraz powiatu.



Rys. nr 1. Położenie gminy Ostróda. Źródło: <https://pl.wikipedia.org/>

Na poniższym rysunku przedstawiono lokalizację badanego obszaru na tle gminy.



Rys. nr 2. Położenie analizowanego obszaru na terenie gminy Ostróda. Obwiednią i strzałką koloru czerwonego oznaczono orientacyjne położenie obszaru opracowania. Źródło: <http://ostroda.e-mapa.net/>

Z powyższego rysunku wynika, iż obszar opracowania położony jest w niedalekiej odległości od granic miasta Ostróda, w pobliżu jeziora Sement Mały. Niedaleka odległość od ważnego węzła komunikacyjnego (skrzyżowanie dróg: krajowa nr 16 i S7) sprawia, iż badany obszar posiada dobre połączenia komunikacyjne z innymi regionami jak i samym miastem Ostróda.

Poniższe zdjęcia przedstawiają aktualną formę zagospodarowania analizowanego terenu.



Zdjęcie nr 1. Obszar opracowania – północna część opracowania, po lewej droga powiatowa nr 3012N.



Zdjęcie nr 2. Obszar opracowania – w oddali widoczna droga ekspresowa S7.



Zdjęcie nr 3. Obszar opracowania – droga gminna położona i ciągnąca się po zachodniej stronie opracowania.



Zdjęcie nr 4. Obszar opracowania – napowietrzna linia elektroenergetyczna średniego napięcia.



Zdjęcie nr 3. Obszar opracowania – środkowa część opracowania.



Zdjęcie nr 4. Obszar opracowania – południowa część opracowania, sąsiedztwo terenów zadrzewionych oraz terenów mieszkaniowych w dalszej odległości.

Poniżej zamieszczono fragment mapy satelitarnej obrazującej teren opracowania planu wraz z jego najbliższym sąsiedztwem.



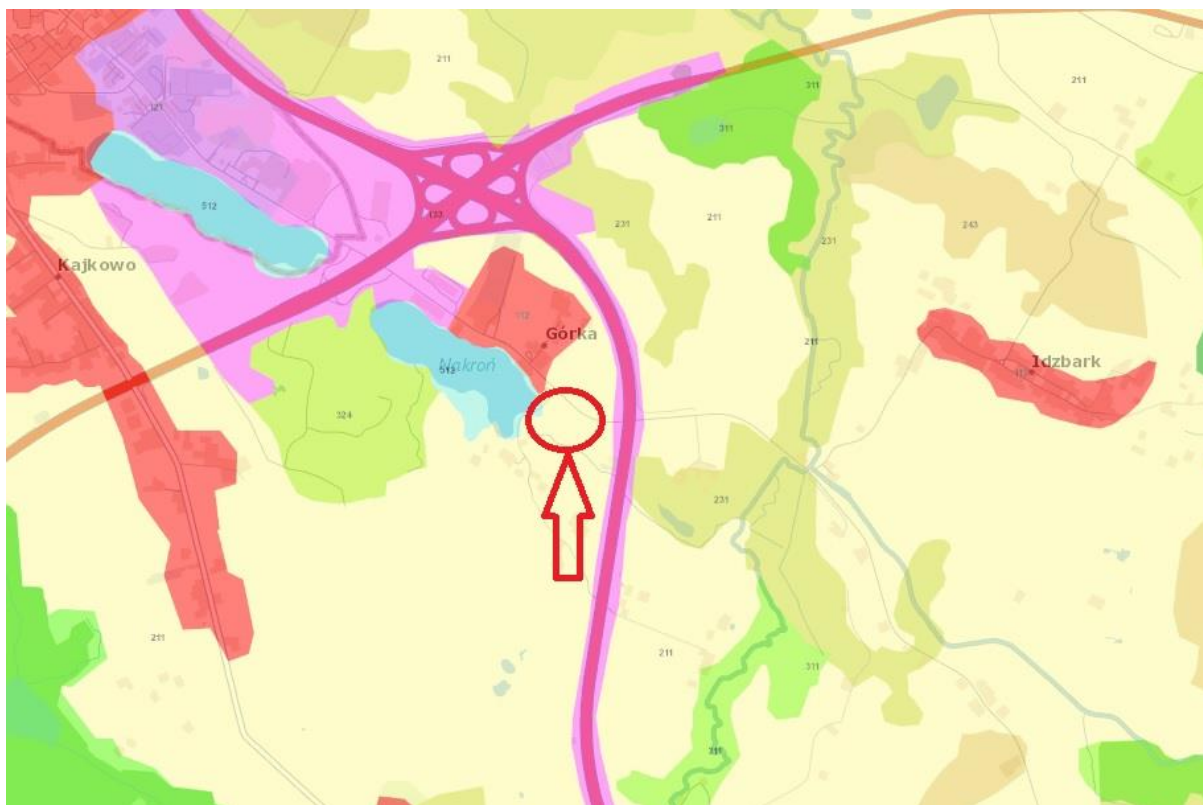
Rys. 3. Fragment mapy satelitarnej. Kolorem czerwonym oznaczono położenie obszaru opracowania. Źródło: <http://ostroda.e-mapa.net/>

Obszar objęty projektem planu jest obszarem niezabudowanym, wykorzystywanym rolniczo, w granicach terenu przebiega również fragment drogi gminnej. Wzdłuż północnej granicy przebiega droga powiatowa Nr 3012N, a w odległości ponad 200 m w kierunku wschodnim droga ekspresowa.

Sąsiedztwo obszaru opracowania stanowią głównie tereny użytkowane rolniczo, występują też tereny zadrzewione, a w dalszej odległości na południowy zachód zabudowa mieszkaniowa jednorodzinna.

W kierunku północno-zachodnim, za drogą powiatową znajduje się jezioro Sement Mały.

Analizę zagospodarowania terenów sąsiednich wykonano również w oparciu o dane tematyczne tzw. analizę na podstawie danych przestrzennych CORINE Land Cover - jest to projekt realizowany przez Europejską Agencję Środowiska, a jego podstawowym celem jest dalsze dokumentowanie zmian w pokryciu terenu, jak również gromadzenie i aktualizacja porównywalnych danych w Europie.



Rys. nr 4 Fragment mapy pokrycia terenu/użytkowania ziemi - CORINE Land Cover (CLC). Obwiednią i strzałką koloru czerwonego wskazano orientacyjne położenie obszaru opracowania. Źródło: <http://inspire.gios.gov.pl>

Głównymi formami wykorzystania terenu w bliskim sąsiedztwie omawianego terenu (według analizy na podstawie danych przestrzennych CORINE Land Cover) są:

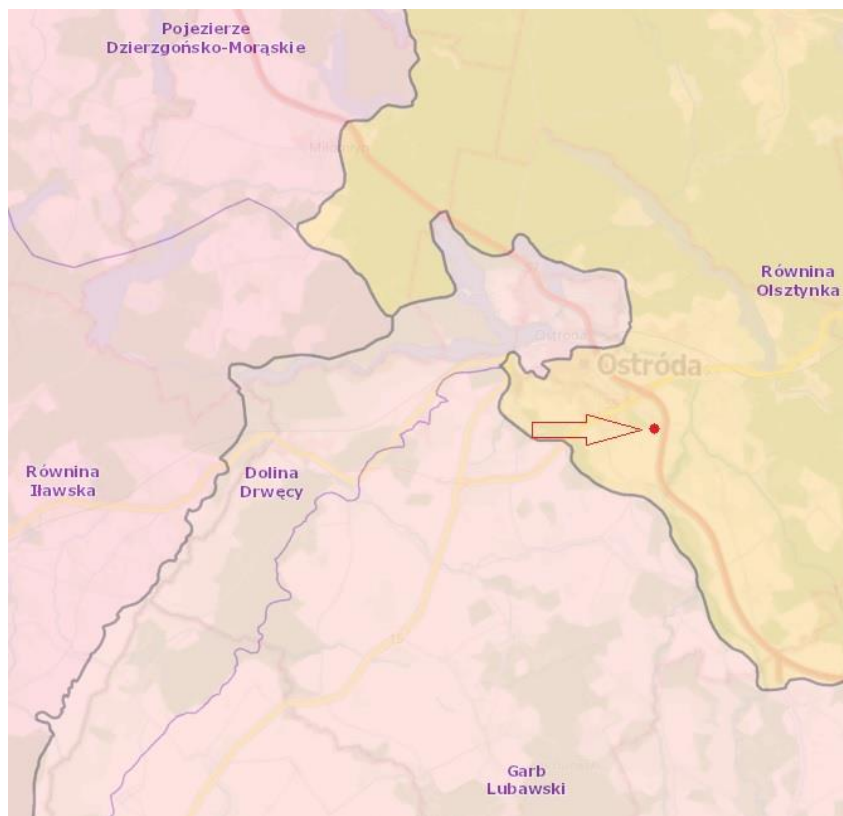
- od północy: grunty orne poza zasięgiem urządzeń nawadniających (211), zabudowa miejska luźna (112), budowy (133 – droga ekspresowa S7);
- od wschodu: grunty orne poza zasięgiem urządzeń nawadniających (211), budowy (133 – droga ekspresowa S7), łąki, pastwiska (231);
- od południa: grunty orne poza zasięgiem urządzeń nawadniających (211);
- od zachodu: zabudowa miejska luźna (112), zbiorniki wodne (512), budowy (133 – tereny przemysłowe, droga krajowa DK16)

Według fragmentu mapy CORINE Land Cover analizowany obszar stanowią grunty orne poza zasięgiem urządzeń nawadniających (211).

2.2. Rzeźba terenu, budowa geologiczna, gleby, warunki klimatyczne

Gmina Ostróda położona jest w zasięgu zlodowacenia bałtyckiego. Należy do podpowincji Pojezierza Południowo-bałtyckiego i makroregionu Pojezierza Wschodnio-pomorskiego i Pojezierza Chełmińsko – Dobrzyńskiego. Gmina Ostróda usytuowana jest głównie w mezoregionie Pojezierza Ławskiego oraz Garbu Lubawskiego, jedynie wschodnia część gminy leży na Pojezierzu Olsztyńskim.

Poniżej zamieszczono fragment mapy regionów geograficznych, ze wskazaniem orientacyjnej lokalizacji terenu opracowania planu na jej tle.



Rys. nr 5. Fragment mapy regionów geograficznych. Strzałką koloru czerwonego oznaczono orientacyjne położenie obszaru opracowania. Źródło: www.pgi.gov.pl

Położenie obszaru opracowania planu wg mapy fizyczno-geograficznej:

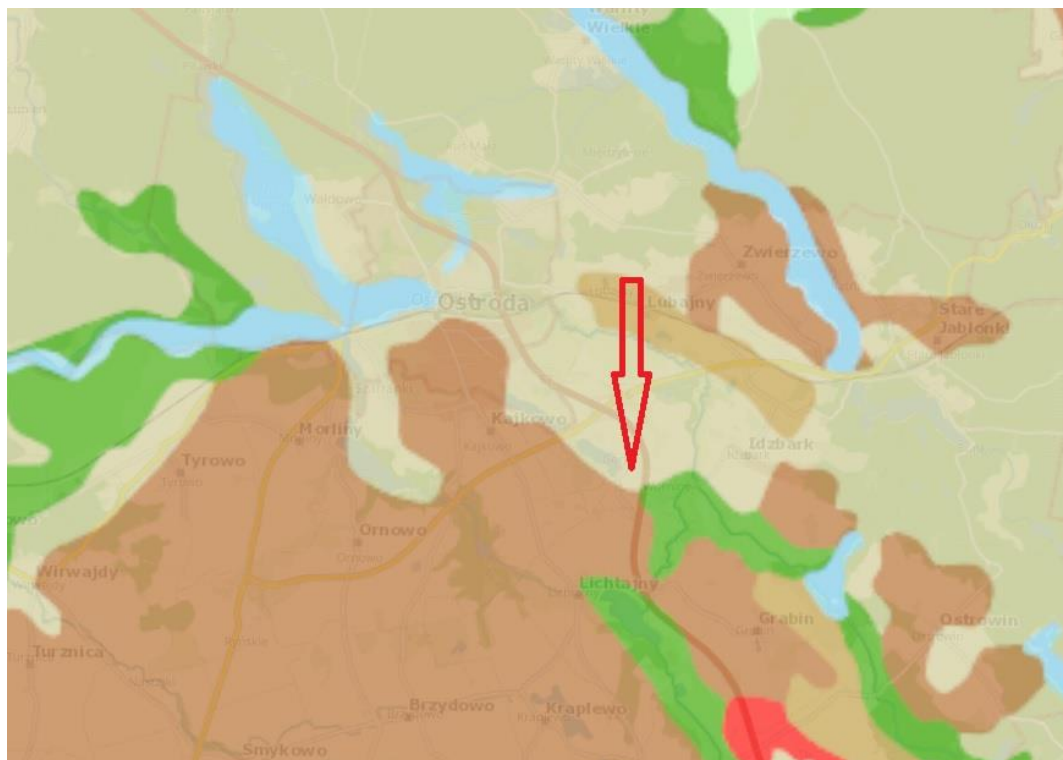
Mezoregion – Równina Olsztynka, Makroregion – Pojezierze Mazurskie; Podprowincja – Pojezierze Wschodnio-bałtyckie; Prowincja – Niż Wschodniobałtycko-Białoruski; Megaregion Niż Wschodnioeuropejski.

Pod względem hydrograficznym Pojezierze Mazurskie należy do najciekawszych regionów naszego kraju. Liczne naturalne szlaki wodne, duże bogactwo jezior i ich zgrupowania, prastare obszary bagien i torfowisk nadają tutejszemu krajobrazowi charakterystyczny wygląd, różnych od pozostałych regionów w Polsce.

Krajobraz obszaru, na którym położony jest obszar opracowania, ukształtowany został przez lądolód fazy pomorskiej zlodowaceń północnopolskich. Młodoglacjalny charakter rzeźby tego obszaru urozmaicony jest przez głęboko wcięte jeziora rynnowe o osi północny zachód – południowy wschód.

Równina Olsztynka charakteryzuje się płaską rzeźbą terenu.

Poniżej zamieszczono fragment mapy geologicznej.



Rys. nr 8. Fragment mapy geologicznej. Strzałką koloru czerwonego oznaczono orientacyjne położenie obszaru opracowania. Źródło: geolog.pgi.gov.pl

Pod względem litologicznym obszar opracowania stanowią piaski i żwiry sandrowe (złodowacenie północnopolskie) – co widać na powyższym rysunku.

Gleby

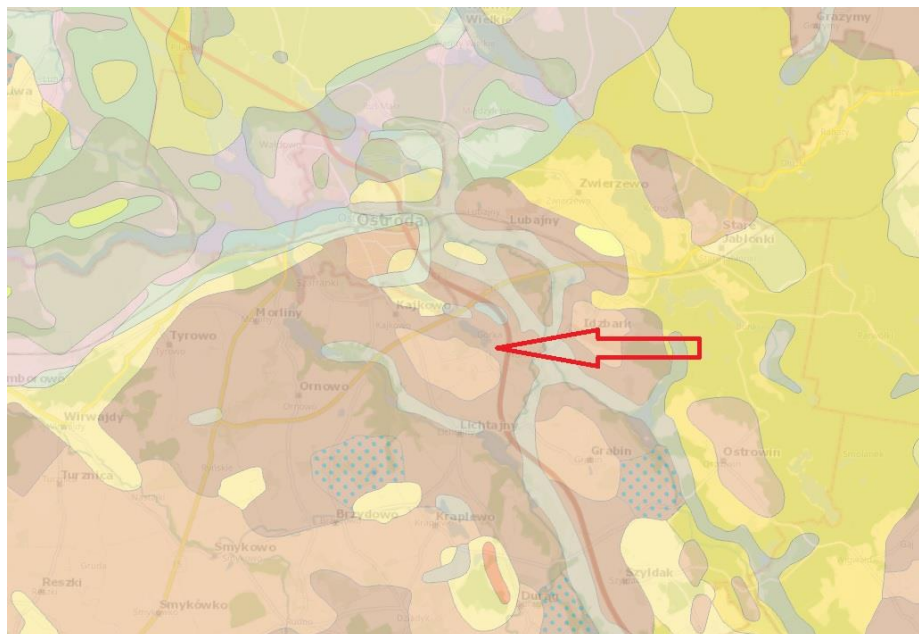
W gminie Ostróda skałami glebotwórczymi są osady czwartorzędowe zlodowacenia bałtyckiego (stadium pomorskie). Dominują utwory lodowcowe tj. gliny, piaski i gładowiska oraz wodno-lodowcowe: piaski, żwiry, pyły i ły.

Największą powierzchnię zajmują gleby wytworzone z glin. Są to przeważnie gliny zwałowe, słabo przemyte i płytko spiaszczone. Z większości z nich powstały gleby brunatne charakteryzujące się dużą żyznością.

Całość gruntów znajduje się w granicach glebowo – rolniczego regionu Wzgórz Dylewskich. Region ten można podzielić na dwie części, centralną, położoną w południowej części gminy, o warunkach niekorzystnych dla rolnictwa oraz pozostałą obejmującą resztę obszaru gminy o korzystniejszych warunkach.

W południowej części gminy przeważają zdecydowanie gleby brunatne wyługowane o dużej kamienistości, zaliczające się w około 75 % do kompleksów żytnich. Rzeźba terenu jest wysoko falista i wysokopagórkowata, a w części południowej gminy wzgórzowa z bardzo dużymi deniwelacjami. Z tego powodu na całym terenie występuje znaczna erozja gleb. Poziom orno-próchniczny jest średnio wykształcony o miąższości około 20 - 25 cm i słabej zawartości próchnicy oraz silnym zakwaszeniem.

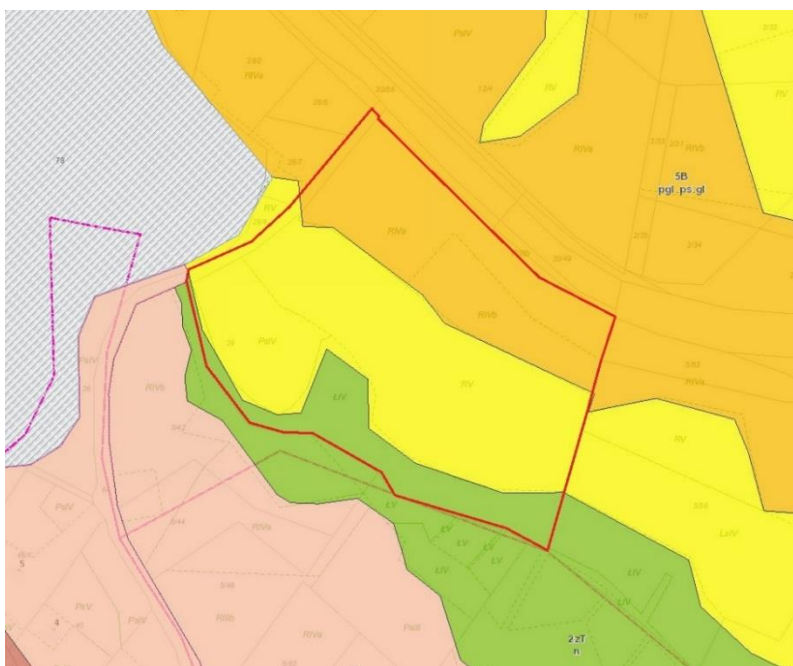
Na poniższym rysunku przedstawiono fragment mapy geologiczno-inżynierskiej, ze wskazaniem terenu objętego opracowaniem planu.



Rys. nr 9. Fragment przeglądowej mapy geologiczno-inżynierskiej Polski. Strzałką koloru czerwonego oznaczono orientacyjne położenie obszaru opracowania. Źródło: <http://bazadata.pgi.gov.pl>

Teren badań znajduje się na obszarze glin zwałowych wysoczyzn morenowych o nachyleniu zboczy powyżej 3%. Warunki budowlane dobre, uzależnione od morfologii i zawodnienia.

Według mapy glebowo – rolniczej na obszarze opracowania występują następujące kompleksy przydatności rolniczej gleb: w przeważającej części żytni dobry i żytni słaby, w mniejszym fragmencie kompleks użytków zielonych średnich.



Rys. nr 10. Mapa glebowo-rolnicza. Kolorem czerwonym oznaczono obszar projektu planu. Źródło: atlas.warmia.mazury.pl/atlas/rolnictwo/

Zgodnie z mapą glebowo-rolniczą na terenie objętym opracowaniem planu występują głównie gleby brunatne właściwe. Przeważają piaski słabogliniaste na glinach lekkich.

Zgodnie z ewidencją gruntów, analizowany obszar zajmują grunty rolne tj. użytki rolne – grunty orne (klas RIVa, RIVb, RV) oraz pastwiska trwałe (PsIV) i łąki trwałe (ŁV)

W granicach obszaru opracowania nie występują grunty klas I-III oraz lasy podlegające ochronie zgodnie z ustawą o ochronie gruntów rolnych i leśnych.

Warunki klimatyczne

Zgodnie z podziałem Polski na dzielnice klimatyczne, tereny gminy Ostróda, w tym także przedmiotowego terenu, znajduje się w zasięgu dzielnicy mazurskiej. Jest to jeden z najchłodniejszych obszarów w Polsce. Obszar projektu planu leży w obrębie wpływów klimatu morskiego i kontynentalnego.

Średnia roczna temperatura wynosi 6,9°C, najchłodniejszymi miesiącami są styczeń i luty, których średnie temperatury wynoszą odpowiednio: -3,5°C i -3,6°C. Najcieplejszym miesiącem jest lipiec +17,9°C.

Suma rocznych opadów nieznacznie przekracza 600 mm. Maksymalne miesięczne sumy opadów występują w lipcu – średnio 90 mm, najmniejsze w okresach styczeń - marzec – około 22 – 40mm miesięcznie. Liczba dni z opadami wynosi średnio około 160 dni.

Pokrywa śnieżna utrzymuje się 70–80 dni. Okres wegetacji jest krótki i trwa 195–200 dni. W układzie rocznym dominują wiatry z kierunku południowo-zachodniego, zachodniego oraz południowo-wschodniego.

2.3. Wody powierzchniowe, wody podziemne

Wody powierzchniowe – Gmina Ostróda

Gmina Ostróda położona jest dorzeczu dolnej Wisły, w zlewni pierwszego rzędu rzeki Wisły, zlewni drugiego rzędu rzeki Drwęcy (zlewnia nr 28) i rzeki Pasłęki (zlewnia nr 56) oraz zlewni trzeciego rzędu jeziora Drwęckiego (zlewnia nr 283), zlewni Drwęcy do jeziora Drwęckiego (zlewnia nr 281), zlewni Drwęcy od jeziora Drwęckiego do Wli (zlewnia nr 285), zlewni Wel (Orzechówka) oraz zlewni Pasłęki do Giłwy.

Zasoby wód zlewni Drwęcy tworzą zespoły jeziorowe systemów:

- zespół jezior w zlewni jeziora Drwęckiego w tym jeziora: Drwęckie, Szelaż Mały i Duży, Ostrowin, Paczeńskie, Gil Wielki i Mały,
- zespół jezior zlewni szczytowego zasilania kanałów Ostródzko – Elbląskiego i Hławskiego, w tym jezior: Sambród, Rucewo Wielkie i Małe, Płaskie, Ewingi, Jeziorak, Piniewo, Ruda Woda, Bartążek, Ilińsk, Dauby, Zdryńskie, Twaruczek,
- zespół jezior rzeki Wel.

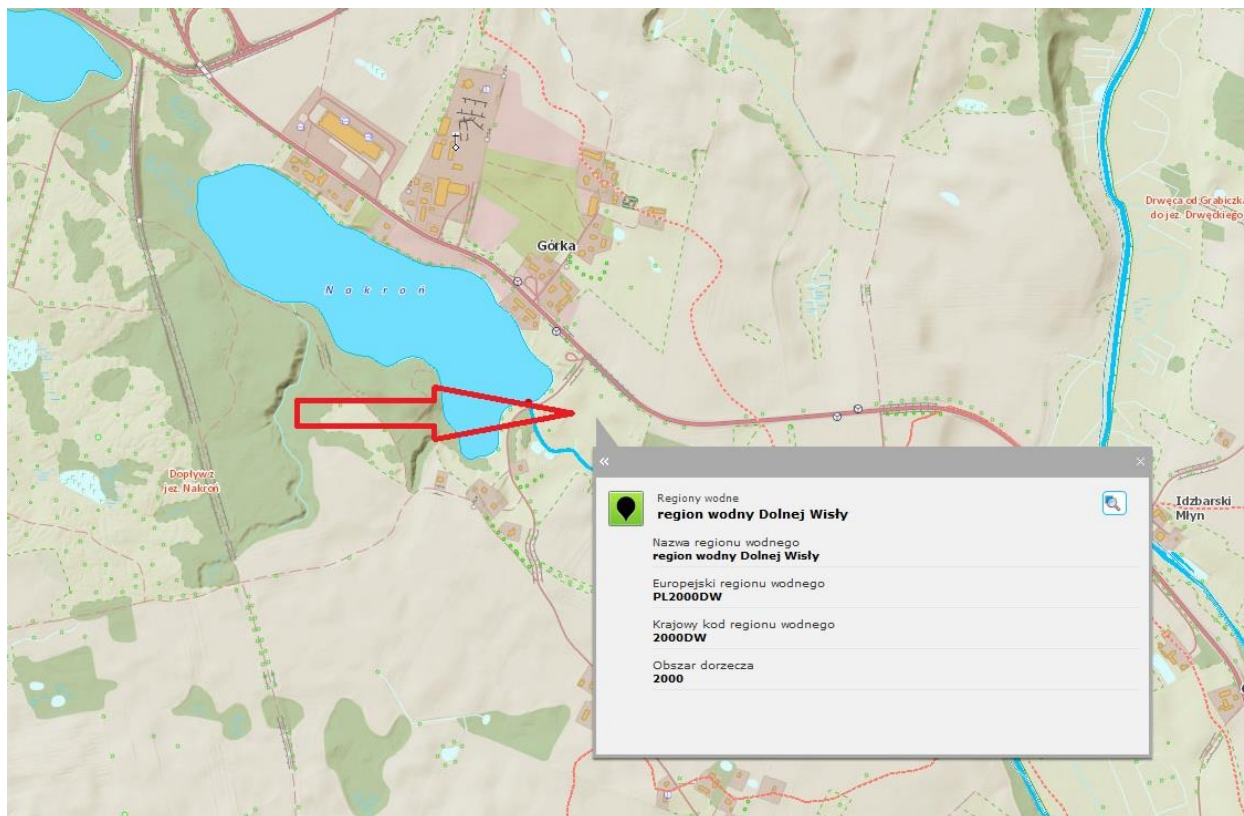
Największym ciekim na terenie gminy Ostróda jest rzeka Drwęca będąca prawobrzeżnym dopływem Wisły.

Obszar badań położony jest w bliskim sąsiedztwie jeziora Sement Mały (Nakroń), co można zobaczyć na poniższej rycinie.

Jezioro Sement Mały (Nakroń) jest zlokalizowane na terenie Pojezierza Hławskiego, niedaleko Ostródy. Jest to zbiornik o mało rozwiniętej linii brzegowej. Dno jeziora jest muliste, mulista jest

również ławica przybrzeżna. Brzegi zbiornika są wysokie i miejscami strome. Otoczenie akwenu to las od strony zachodniej oraz pola, łąki i działki prywatne z pozostałych stron. Występujące tu ryby to: leszcz, szczupak oraz lin.

Badanie czystości jeziora Sement Mały wykonano w roku 1988. Stan czystości oceniono na III klasę czystości, natomiast kategorię podatności na degradację – poza kategorią.



Rys. nr 11. Fragment mapy regionów wodnych. Strzałką koloru czerwonego oznaczono orientacyjne położenie obszaru opracowania. Źródło: <https://wody.isok.gov.pl/>

Ogólna ocena jakości wód – stan wód

Podstawą oceny jest Rozporządzenie Ministra Środowiska z dnia 21 lipca 2016 r. w sprawie sposobu klasyfikacji jednolitych części wód powierzchniowych (Dz.U.2016.1187). Dokument określa sposób klasyfikacji jednolitych części wód powierzchniowych w ciekach naturalnych, jeziorach lub innych zbiornikach naturalnych, wodach przejściowych i przybrzeżnych oraz sztucznych jednolitych części wód powierzchniowych i silnie zmienionych jednolitych części wód powierzchniowych.

Rozporządzenie zmieniło dotychczasowe podejście do sposobu badania i oceny. Punkty monitoringowe zlokalizowane są na zamknięciach zlewni tzw. jednolitymi częściami wód (JCW). Monitoring prowadzi się w sposób umożliwiający ocenę ich stanu oraz ilościowe ujęcie czasowej i przestrzennej zmienności parametrów biologicznych, hydromorfologicznych, fizykochemicznych i chemicznych. Stan wód dla wód naturalnych określa się, porównując wyniki klasyfikacji cząstkowych tj.: oceny stanu ekologicznego z wynikami stanu chemicznego. Stan wód sztucznych i silnie zmienionych określa się, porównując wyniki klasyfikacji cząstkowych tj.: ocenę potencjału ekologicznego z wynikami stanu chemicznego.

W zależności od stanu ekologicznego/potencjału ekologicznego oraz stanu chemicznego stan wód naturalnych, sztucznych i silnie zmienionych może być: dobry lub zły.

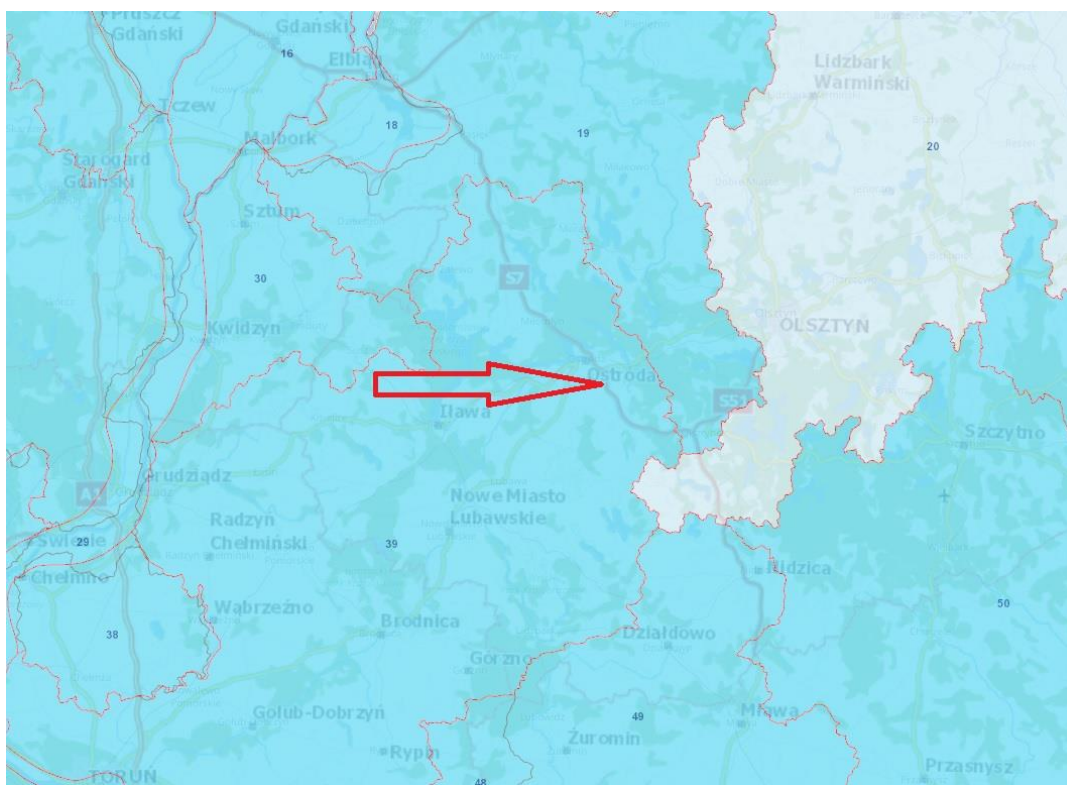
Wody podziemne

Wody podziemne na terenie Pojezierza Iławskiego i Pojezierza Chełmińsko – Dobrzańskiego są intensywnie zasilane przez wody pochodzące z opadów, płytkich poziomów wodonośnych, a także lokalnie dzięki infiltrującym wodom z rzek i jezior. Strefy drenażu wód są związane głównie z obszarem Żuław Wiślanych, doliną Wisły i dolinami innych większych rzek, w tym rzeki Drwęcy.

Obszar opracowania zlokalizowany jest na obszarze jednolitych części wód podziemnych o numerze JCWPd 39, kodzie PLGW200039. Zgodnie z definicją podaną w Ramowej Dyrektywie Wodnej, jednolite części wód podziemnych obejmują te wody podziemne, które występują w warstwach wodonośnych o porowatości i przepuszczalności, umożliwiającymi pobór znaczący w zaopatrzeniu ludności w wodę lub przepływ o natężeniu znaczącym dla kształtowania pożądanego stanu wód powierzchniowych i ekosystemów lądowych.

Płytkie poziomy wód gruntowych są zasilane przez infiltrację bezpośrednią oraz w dolinach rzek poprzez dopływ lateralny. Bazą drenaży tych wód jest system hydrograficzny (Drwęca wraz z dopływami, system Jezioraka i związanego z nim Kanału Elbląskiego oraz Wisła).

Stan chemiczny, ilościowy ww. wód oceniany jest jako dobry, podobnie jak ogólna ocena stanu JCWPd (Karta charakterystyki JCWPd 39). Ocena ryzyka niespełnienia celów środowiskowych – niezagrażona.



Rys. nr 12. Fragment mapy jednolitych części wód podziemnych. Strzałką koloru czerwonego oznaczono orientacyjne położenie obszaru opracowania. Źródło: www.pgi.gov.pl

Wpływ na stan wód podziemnych w gminie ma:

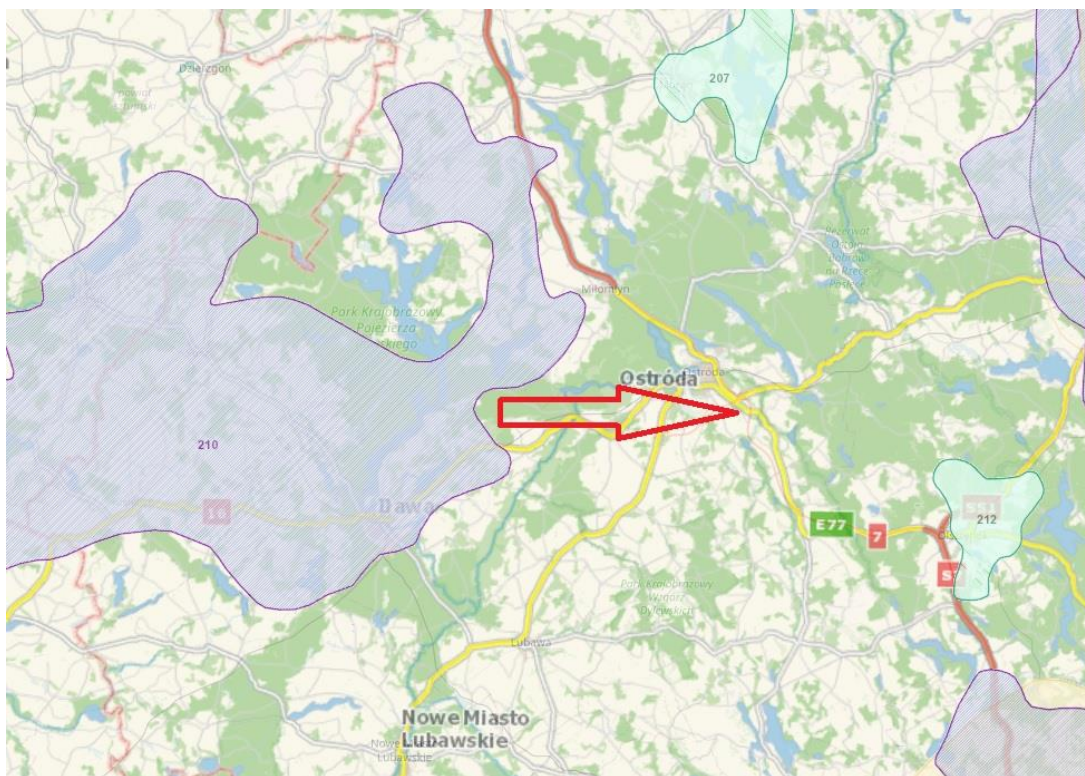
- chemizacja rolnictwa (nadmierne stosowanie nawozów mineralnych i środków ochrony roślin)
- dzikie wysypiska śmieci zanieczyszczone wody powierzchniowe (infiltracja do warstw wodonośnych)
- zanieczyszczenia atmosfery (opad pyłów i gazów imitowanych do atmosfery, kwaśne deszcze)
- nieszczelne zbiorniki ściekowe, szlaki komunikacyjne o dużym natężeniu ruchu.

Większość badanego obszaru posiada dostateczną klasę izolacyjności geologicznej. W pozostałej części analizowanego terenu odnotowano brak izolacji. Niewielka część ww. terenu posiada dobrą izolację (północno zachodni fragment).

Obecnie na obszarze badań nie występują żadne źródła zanieczyszczeń, które mogły by wpłynąć negatywnie na stan wód podziemnych.

GZWP

Zgodnie z informacjami znajdującymi się na stronie internetowej Państwowego Instytutu Geologicznego, na terenie gminy Ostróda nie występują udokumentowane Główne Zbiorniki Wód Podziemnych.



Rys. nr 13. Fragment mapy Głównych Zbiorników Wód Podziemnych. Strzałką koloru czerwonego oznaczono orientacyjne położenie obszaru opracowania. Źródło: <https://geolog.pgi.gov.pl/#>

Na powyższym rysunku zaznaczono orientacyjną lokalizację obszaru opracowania planu względem Głównych Zbiorników Wód Podziemnych.

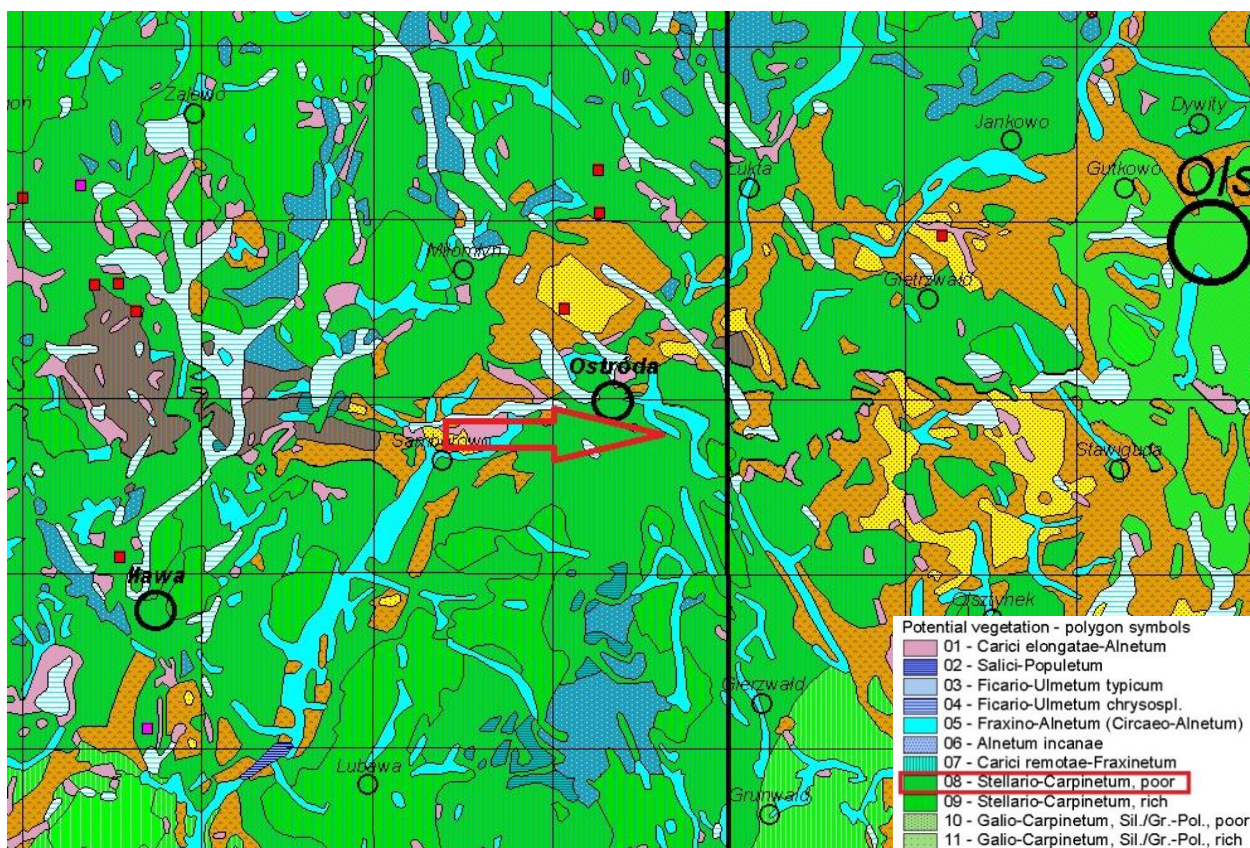
2.4. Szata roślinna

Na terenie gminy Ostróda występuje wysoka bioróżnorodność flory i fauny, a jej dobry stan zachowania jest wynikiem współwystępowania szeregu czynników, takich jak:

- zróżnicowana budowa geomorfologiczna,
- wielorakość występowania wód powierzchniowych (jeziora, rzeki, stawy, ciek wodne, mokradła śródpolne i śródleśne),
- duże kompleksy leśne, liczne zadrzewienia śródpolne,
- niski poziom uprzemysłowienia,
- niski poziom zaludnienia,
- niski poziom urbanizacji, rozproszona zabudowa.

Flora

Z uwagi na zróżnicowanie obszaru Polski ze względu na warunki fizjograficzne, klimatyczne, ukształtowanie i rzeźbę terenu wyodrębniono osiem krain przyrodniczo-leśnych o zasadniczo różnych warunkach przyrodniczych. Gmina Ostróda, jak i cały powiat ostródzki leży w Krainie Bałtyckiej (I), w dzielnicy Pojezierza Iławsko – Brodnickiego, charakteryzującej się wpływem klimatu morskiego – z łagodnymi zimami i chłodnymi latami. W dzielnicy tej dominują siedliska borów mieszanych świeżych (27,8%) i lasów świeżych (24%). Udział w powierzchni siedlisk leśnych lasów mieszanych świeżych wynosi - 20,8%, borów świeżych -15,9%. Bory wilgotne stanowią 1,6%, a bory suche 0,6% powierzchni. Mały udział w strukturze mają siedliska wilgotne i bagienne (łącznie 10,9%).



Rys. nr 14. Fragment mapy potencjalnej roślinności Polski. Strzałką koloru czerwonego oznaczono orientacyjne położenie obszaru opracowania. Źródło: <http://inspire.gios.gov.pl>

O specyfice krainy Wschodniopomorskiej decyduje mieszanie się elementów atlantydzkich i subborealnych. Podkraina Wschodniopomorska Właściwa charakteryzuje się dominacją krajobrazu grądów i niżowych buczyn.

Z przeprowadzonej wizji terenowej wynika, iż obszar opracowania to teren wykorzystywany rolniczo. Nie zaobserwowano chronionych gatunków roślin.

Fauna

Świat zwierząt na terenie gminy Ostróda reprezentowany jest przez ponad 62% wszystkich gatunków żyjących na terenie kraju. Szczególnie licznie występują przedstawiciele ichtiofauny, czemu sprzyja duża ilość wód powierzchniowych oraz różnorodność form występowania (rzeki, jeziora, kanały, itp.). Oprócz uważanych za gatunki powszechne, takie jak: sieja, sielawa, szczupak, okoń, leszcz, sandacz, jazgarz, krąp, karp, karaś, węgorz, kleń, jaz, miętus, płoć ukleja, ciernik itp., szczególnie cenne są gatunki wędrowne, jak troć, pstrąg potokowy, łosoś. Bardzo dobre warunki dla bytowania i rozmnażania ryb na terenie gminy zapewniła rzeka Drwęca, stanowiąca rezerwat przyrody, dodatkowo otoczony obszarami chronionego krajobrazu oraz objętych ochroną w postaci obszaru Natura 2000.

Bardzo ważnym elementem fauny gminy Ostróda są licznie występujące ptaki. Informacje odnośnie występujących gatunków, w tym ptaków chronionych, ich miejsc gniazdowania i stref ochronnych znajdują się w poszczególnych nadleśnictwach. Posiadają one potwierdzone występowanie i lokalizację orlików krzykliwych, kani rudej i czarnej, orła bielika, rybołowa, błotniaka stawowego, bociana białego i czarnego, jastrzębia, czapli siwej, żurawia oraz kormorana. Licznie występują również przedstawiciele ptaków nocnych z kilkoma gatunkami sów z sową puchaczem i uszatą oraz puszczykiem na czele.

Płazy i gady w Polsce występują dość licznie, chociaż ilość gatunków tych zwierząt jest niewielka. Na terenie gminy Ostróda spotkać można wszystkich przedstawicieli nizinnych gatunków z obu tych grup.

Na terenie gminy dość licznie występuje bóbr, który do niedawna był rzadko spotykany, a obecnie coraz bardziej rozszerza swoje terytorium bytowania, co nie zawsze pozytywnie przyjmowane jest przez miejscową ludność.

Ponadto na terenie gminy powszechnie występują przedstawiciele zwierząt łownych, do których należą takie gatunki jak: łoś, jeleń europejski, jeleń sika, daniel, muflon, sarna i dzik. Oprócz zwierzyny płowej i grubej bardzo licznie występują drapieżniki z najliczniejszym ich przedstawicielem lisem. Z innych reprezentantów drapieżników licznie występują: borsuk, kuna domowa i leśna oraz tchórz.

Od dłuższego czasu powiększa się populacja jenota, który nie jest rodzimym gatunkiem, ale znalazł bardzo dobre warunki bytowania, a ponieważ nie posiada naturalnych wrogów świetnie się rozmnaża. Podobnie jak w przypadku jenota zaobserwowano bardzo duży wzrost populacji norki amerykańskiej oraz wydry.

Obszar badań położony jest w bliskiej odległości od Jeziora Sement Mały, w niedużej odległości od głównych szlaków komunikacyjnych, a od strony południowej znajdują się zarówno tereny zadrzewione, jak i tereny mieszkaniowe. W bliskiej odległości znajdują się również tereny przemysłowe, a to nie czyni obszaru atrakcyjnym dla przebywania zwierząt.

W trakcie przeprowadzania wizji terenowej nie zaobserwowano na badanym obszarze zwierząt, zwłaszcza objętych ochroną prawną.

2.5. Zabytki kulturowe

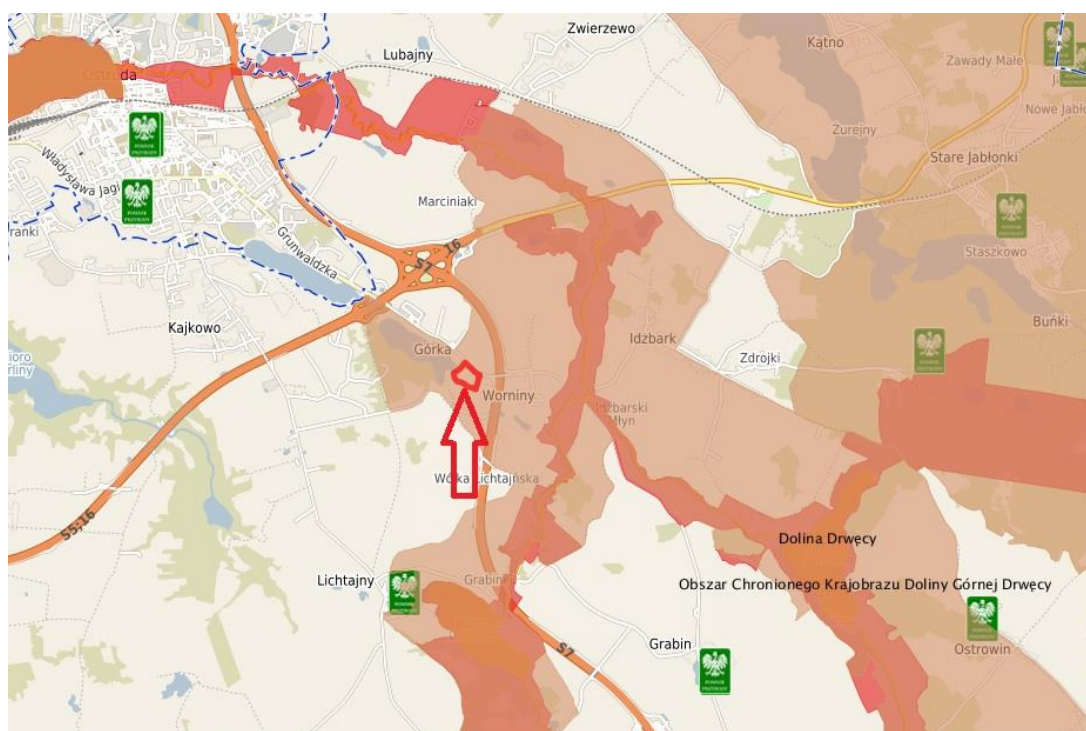
W zasięgu omawianego terenu nie występują obiekty i obszary objęte prawnymi formami ochrony zabytków.

2.6. Obszary chronione

Na terenie Gminy Ostróda występują następujące formy ochrony przyrody:

- rezerваты przyrody
- parki krajobrazowe
- obszary chronionego krajobrazu
- obszary Natura 2000
- pomniki przyrody
- użytki ekologiczne
- ochrona gatunkowa roślin, zwierząt i grzybów

Analizowany teren znajduje się w zasięgu Obszaru Chronionego Krajobrazu Doliny Górnej Drwęcy.



Rys. nr 16. Fragment mapy ewidencyjnej. Kolorem brązowym zaznaczone zostały obszary występowania obszarów chronionego krajobrazu. Obwiednią koloru czerwonego oznaczono orientacyjne położenie obszaru opracowania, natomiast czerwoną strzałką wskazano obszar objęty opracowaniem położony w granicach OChK. Źródło: <http://ostroda.e-mapa.net/>

Zgodnie z powyższym rysunkiem, obszar opracowania położony jest w zasięgu Obszaru Chronionego Krajobrazu Doliny Górnej Drwęcy (Uchwała Nr XX/469/16 Sejmiku Województwa Warmińsko-Mazurskiego z dnia 27 września 2016 r. w sprawie Obszaru Chronionego Krajobrazu Doliny Górnej Drwęcy, Dz. Urz. z 2016 r. poz. 4170).

Zasady i zakazy dotyczące Obszarów Chronionego Krajobrazu Doliny Górnej Drwęcy zostały ustalone w sposób następujący:

- 1) zabijania dziko występujących zwierząt, niszczenia ich nor, legowisk, innych schronie i miejsc rozrodu oraz tarlisk, złożonej ikry, z wyjątkiem amatorskiego połowu ryb oraz wykonywania czynności związanych z racjonalną gospodarką rolną, leśną, rybacką i łowiecką;
- 2) realizacji przedsięwzięć mogących znacząco oddziaływać na środowisko w rozumieniu przepisów ustawy z dnia 3 października 2008 r. o udostępnianiu informacji o środowisku i jego ochronie, udziale społeczeństwa w ochronie środowiska oraz o ocenach oddziaływania na środowisko;
- 3) likwidowania i niszczenia zadrzewień śródpolnych, przydrożnych i nadwodnych, jeżeli nie wynikają one z potrzeby ochrony przeciwpowodziowej i zapewnienia bezpieczeństwa ruchu drogowego lub wodnego lub budowy, odbudowy, utrzymania, remontów lub naprawy urządzeń wodnych;
- 4) wydobywania do celów gospodarczych skał, w tym torfu, oraz skamieniałości, w tym kopalnych szczątków roślin i zwierząt, a także minerałów i bursztynu;
- 5) wykonywania prac ziemnych trwale zniekształcających rzeźbę terenu, z wyjątkiem prac związanych z zabezpieczeniem przeciwpowodziowym lub przeciwsuwiskowym lub utrzymaniem, budową, odbudową, napraw lub remontem urządzeń wodnych;
- 6) dokonywania zmian stosunków wodnych, jeżeli służy innym celom niż ochrona przyrody lub zrównoważone wykorzystanie użytków rolnych i leśnych oraz racjonalna gospodarka wodna lub rybacka;
- 7) likwidowania naturalnych zbiorników wodnych, starorzeczy i obszarów wodno-błotnych;
- 8) lokalizowania obiektów budowlanych w pasie szerokości 100 m od:
 - a) linii brzegów rzek, jezior i innych zbiorników wodnych,
 - b) zasięgu lustra wody w sztucznych zbiornikach wodnych usytuowanych na wodach płynących przy normalnym poziomie piętrzenia określonym w pozwoleniu wodnoprawnym, o którym mowa w art. 122 ust. 1 pkt 1 ustawy z dnia 18 lipca 2001 r. - Prawo wodne- z wyjątkiem urządzeń wodnych oraz obiektów służących prowadzeniu racjonalnej gospodarki rolnej, leśnej lub rybackiej.

Zgodnie z uchwałą Nr XX/469/16 Sejmiku Województwa Warmińsko-Mazurskiego z dnia 27 września 2016 r. w sprawie Obszaru Chronionego Krajobrazu Doliny Górnej Drwęcy zakaz, o którym mowa w pkt. 8 nie dotyczy obszarów zwartej zabudowy miast i wsi w granicach określonych w obowiązujących studiach uwarunkowań i kierunków zagospodarowania przestrzennego, a w przypadku obszarów, dla których przed wejściem w życie niniejszej uchwały uchwalono studium uwarunkowań i kierunków zagospodarowania przestrzennego, w którym nie określono granic zwartej zabudowy miasta lub wsi, również obszarów wskazanych w obowiązującym studium jako tereny zabudowane. **Obszar opracowania planu znajduje się w granicach zwartej zabudowy wsi określonej w studium, co dało podstawę do zastosowania odstępstwa od zakazu lokalizowania obiektów budowlanych w pasie szerokości 100 m od jeziora znajdującego się w pobliżu.**

Co więcej, dla obszaru planu projekt planu wprowadza **zakaz lokalizacji przedsięwzięć mogących znacząco oddziaływać na środowisko, określonych w przepisach odrębnych, za wyjątkiem:**

- a) inwestycji celu publicznego z zakresu infrastruktury technicznej;
- b) przedsięwzięć, dla których przeprowadzona ocena oddziaływania na środowisko wykazała brak negatywnego wpływu na ochronę przyrody i ochronę krajobrazu obszaru chronionego krajobrazu

co również jest dopuszczone w uchwale Nr XX/469/16 Sejmiku Województwa Warmińsko-Mazurskiego, jako odstępstwo od zakazu realizacji przedsięwzięć mogących znacząco oddziaływać na środowisko.

W projekcie planu zawarte zostały również: **zakaz likwidowania i niszczenia zadrzewień przydrożnych i śródpolnych**, za wyjątkiem odstępstw przewidzianych w przepisach odrębnych oraz **zakaz wykonywania prac ziemnych trwale zniekształcających rzeźbę terenu**, za wyjątkiem odstępstw przewidzianych w przepisach odrębnych.

Ustalenia projektu planu nie naruszają żadnego z zakazów obowiązujących dla Obszaru Chronionego Krajobrazu Doliny Górnej Drwęcy.

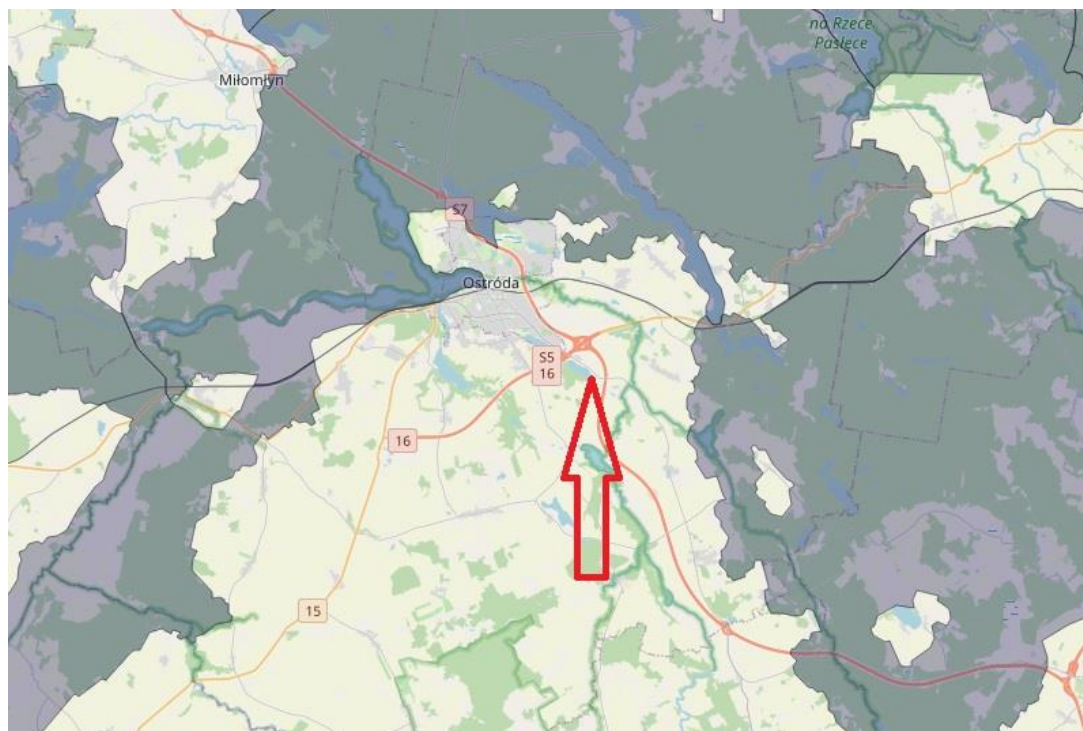
Analizowany teren znajduje się poza zasięgiem innych obszarów chronionych takich jak: rezerваты przyrody, parki krajobrazowe, parki narodowe, rezerваты, obszary Natura 2000, pomniki przyrody, stanowiska dokumentacyjne, użytki ekologiczne, zespoły przyrodniczo-krajobrazowe.

2.7. Inne sposoby ochrony przyrody

Korytarze ekologiczne

W 2005 roku na zlecenie Ministerstwa Środowiska został wykonany „Projekt korytarzy ekologicznych łączących europejską sieć Natura 2000 w Polsce”. Celem projektu było wytypowanie sieci obszarów, która zapewniłaby łączność ekologiczną w skali Polski, a także w skali międzynarodowej. Głównym zadaniem takiej sieci miało być umożliwienie przemieszczania się zwierząt i innych organizmów oraz przepływ genów przez terytorium całego kraju oraz pomiędzy poszczególnymi obszarami przyrodniczo- cennymi (w tym obszarami Natura 2000). W ramach projektu wyznaczono ciągłą sieć, obejmującą zarówno wszystkie ważne obszary przyrodnicze (obszary węzłowe), jak i korytarze łączące te obszary w jedną całość ekologiczną. Wyznaczoną w ten sposób sieć nazwano siecią korytarzy ekologicznych.

Teren objęty opracowaniem planu miejscowego położony jest poza korytarzami ekologicznymi, co zobrazowano na poniższym rysunku.



Rys. nr 17. Fragment mapy korytarzy ekologicznych. Położenie obszaru opracowania planu miejscowego na tle korytarzy ekologicznych. Strzałką koloru czerwonego oznaczono orientacyjne położenie obszaru opracowania. Źródło: <http://mapa.korytarze.pl>

Biorąc pod uwagę otoczenie badanego terenu (tereny mieszkaniowe, tereny przemysłowe, infrastruktura drogowa – droga szybkiego ruchu) obszar ten nie stanowi obszaru atrakcyjnego do przebywania dzikich zwierząt.

Zielone Płuca Polski

„Zielone Płuca Polski” – to specjalny obszar funkcjonalny położony na terenie Polski północno – wschodniej. Charakteryzuje się nieskażoną przyrodą i bogatą w walory krajobrazowe. Analizując położenie obszaru projektu planu widać, że jest on w całości położony na ww. obszarze funkcjonalnym.

Główny cel porozumienia, który został nakreślony w sprawie ochrony „ZPP” to naturalna potrzeba ochrony dziedzictwa przyrodniczego i integracja środowiska z rozwojem gospodarczym i postępowaniem cywilizacyjnym.



Rys. nr 18. Zielone Płuca Polski - dane Główny Urząd Statystyczny. Obszar badań został wskazany strzałką.

Porozumienie w sprawie kompleksowej ochrony i racjonalnego kształtowania środowiska na terenie woj. białostockiego, łomżyńskiego, olsztyńskiego, ostrołęckiego i suwalskiego, tworzących region Zielonych Płuc Polski (Białowieża - 13 V 1988 r.) zawarto w roku 1988. Jego celem jest stworzenie podstaw organizacyjnych i programowych dla kompleksowej ochrony i racjonalnego kształtowania środowiska Obszaru Zielone Płuca Polski (Olsztyn - 21 XII 1990 r.). Ww. porozumienie zostało uzupełnione porozumieniem podpisanym w 1990 r. - dla kompleksowej ochrony i racjonalnego kształtowania środowiska Obszaru Zielone Płuca Polski (Olsztyn - 21 XII 1990 r.). Kolejnym, ważnym wydarzeniem było Uchwalenie Deklaracji Sejmu RP w sprawie obszaru Zielone Płuca Polski jako najważniejszego terenu do realizacji zadań ekorozwoju w Polsce w 1994 r.

Porozumienie „Zielone Płuca Polski” gwarantuje przyjęcie idei i zasad ekorozwoju jako podstawowego kierunku rozwoju bytu gospodarczego, społecznego i kulturalnego.

3. Ocena stanu środowiska

3.1. Jakość powietrza atmosferycznego

Na poziom stężeń zanieczyszczeń w powietrzu mają wpływ wielkość napływowej i lokalnej emisji zanieczyszczeń do powietrza, warunki klimatyczne i topografia terenu. Głównymi źródłami zanieczyszczeń do atmosfery na terenie Gminy Ostróda są rozproszone źródła emisji z sektora komunalno-bytowego, a także zanieczyszczenia komunikacyjne związane z ruchem pojazdów na drogach występujących na terenie Gminy Ostróda. Substancjami zanieczyszczającymi, mającymi największy udział w emisji zanieczyszczeń, pochodzącymi z procesów spalania energetycznego są: tlenki azotu (NO-NO₂), dwutlenek siarki (SO₂), tlenek węgla, (CO) i pyły. Od środków transportu największy udział w emisji mają: tlenek węgla, (CO), tlenki azotu (NO-NO₂) i benzen (C₆H₆). Na terenie województwa warmińsko -mazurskiego wydzielono 3 strefy, dla których dokonuje się oceny jakości powietrza: miasto Olsztyn, miasto Elbląg i strefę warmińsko-mazurską. Gmina Ostróda jest zaliczana do strefy warmińsko -mazurskiej.

L.p.	Nazwa zanieczyszczenia	Klasa strefy
1.	Dwutlenek azotu NO ₂	A
2.	Dwutlenek siarki SO ₂	A
3.	Tlenek węgla CO	A
4.	Benzen C ₆ H ₆	A
5.	Pył PM10	A
6.	Pył PM2,5	A
7.	Benzo(a)piren BaP	C
8.	Arsen As	A
9.	Kadm Cd	A
10.	Nikiel Ni	A
11.	Ołów Pb	A
12.	Ozon O ₃	A D2

Tabela nr 1. Klasyfikacja strefy warmińsko-mazurskiej z uwzględnieniem kryteriów określonych w celu ochrony zdrowia dla poszczególnych zanieczyszczeń powietrza za rok 2015. Źródło: Ocena roczna jakości powietrza w województwie warmińsko-mazurskim za rok 2015.

Oznaczenie klas przyjęto wg instrukcji GIOŚ:

- A – jeżeli stężenia zanieczyszczenia na terenie strefy nie przekraczają odpowiednio poziomów dopuszczalnych lub poziomów docelowych,
- A1 – oznaczenie strefy pod kątem pyłu zawieszonego PM_{2,5}, w przypadku osiągnięcia poziomu określonego dla fazy II tj. 20 µg/m³,
- C1 – oznaczenie strefy pod kątem pyłu zawieszonego PM_{2,5} w przypadku braku osiągnięcia poziomu określonego dla fazy II tj. 20 µg/m³,
- C – jeżeli stężenia zanieczyszczeń na terenie strefy przekraczają poziomy dopuszczalne lub poziomy docelowe,
- D1 – jeżeli stężenie zanieczyszczeń ozonem troposferycznym na terenie strefy nie przekracza poziomu celu długoterminowego,
- D2 – jeżeli stężenie zanieczyszczeń ozonem troposferycznym na terenie strefy przekracza poziom celu długoterminowego.

L.p.	Nazwa substancji	Klasa strefy
1.	tlenki azotu	A
2.	dwutlenek siarki	A
3.	ozon	A D2

Tabela nr 2. Klasyfikacja stref ze względu na ochronę roślin 2015 r. Źródło: Ocena roczna jakości powietrza w województwie warmińsko-mazurskim za rok 2015

Emisja niska

Niska emisja, pochodząca głównie z lokalnych kotłowni i gospodarstw indywidualnych stanowi lokalnie poważny problem w szczególności na terenach wiejskich. Źródła niskiej emisji są bardzo rozproszone. Charakteryzują się także sezonowością – wyraźnie wzrastają w sezonie grzewczym zaś w lecie ich znaczenie jest niewielkie.

Emisja zanieczyszczeń, ilość zanieczyszczeń pyłowych lub gazowych odbierana przez środowisko; jest miarą stopnia jego zanieczyszczenia definiowaną, jako stężenie zanieczyszczeń w powietrzu (wyrażane w jednostkach masy danego zanieczyszczenia, np. ditlenku siarki, na jednostkę objętości powietrza lub w ppm, ppb) oraz jako depozycja zanieczyszczeń – ilość danego zanieczyszczenia osiadającego na powierzchni ziemi. Ze względu, że takie badania nie były przeprowadzane na terenie gminy Ostróda, w celu zobrazowania sytuacji posłużono się danymi dotyczącymi powiatu ostródzkiego na terenie którego gmina się znajduje.

Rodzaj emisji	2014 r.	2015 r.
Emisja zanieczyszczeń pyłowych	Ilość [t/r.]	
- ogółem	155	189
- ze spalania paliw	79	96
Emisja zanieczyszczeń gazowych	Ilość [t/r.]	
- ogółem	93 107	95 965
- ogółem bez dwutlenku węgla	505	567
dwutlenek siarki	177	193
Rodzaj emisji	2014 r.	2015 r.
- tlenki azotu	130	133
- tlenek węgla	178	211

Tabela nr 3. Porównanie emisji zanieczyszczeń powietrza z zakładów szczególnie uciążliwych na terenie powiatu ostródzkiego na lata 2014-2015. Źródło: <http://www.stat.gov.pl/bdl>

Porównując dane z lat 2014 i 2015 zauważamy wzrost emisji zanieczyszczeń pyłowych oraz gazowych.

Na obszarze badań nie występują źródła zanieczyszczenia powietrza. Według przeprowadzonej wizji lokalnej oraz przeprowadzonych prac kameralnych, najbliższym sąsiedztwie znajdują się drogi, które stanowią źródło zanieczyszczeń powietrza związane z ruchem kołowym. Ponadto w sąsiedztwie analizowanego terenu występuje zabudowa mieszkaniowa, która również generuje zanieczyszczenie powietrza związane ze zużywaniem różnego rodzaju paliw generujących zanieczyszczenie powietrza.

3.2. Klimat akustyczny

Największe zagrożenie środowiska hałasem powoduje zazwyczaj przemysł i komunikacja. W takich przypadkach należy przestrzegać zasadę, iż hałas i wibracje przekraczające dopuszczalne granice natężenia nie mogą sięgać poza obręb działki, na której są wytwarzane.

Hałas komunikacyjny - wraz ze wzrostem natężenia ruchu obserwuje się coroczny przyrost poziomów hałasu komunikacyjnego. W celu ograniczenia uciążliwości wynikających z nadmiernego hałasu komunikacyjnego należy dążyć m.in. do utrzymania dobrej nawierzchni dróg i ulic, dobrej organizacji ruchu itp. Źródła hałasu komunikacyjnego na terenie Gminy Ostróda są związane przede wszystkim z eksploatacją systemu dróg kołowych

W bezpośrednim i nieco dalszym sąsiedztwie analizowanego terenu znajdują się drogi różnej klasy. Bezpośrednio przy terenie opracowania przebiegają drogi gminna i powiatowa, o średnim natężeniu ruchu, natomiast w odległości ponad 200 m znajduje się droga ekspresowa S7.

Klimat akustyczny na terenie planu należy ocenić jako dobry. Jednakże, zasadne byłoby zastosowanie zieleni wysokiej od strony dróg, np. w ramach powierzchni biologicznie czynnej, stanowiącej dodatkową izolację.

W kierunku północnym od terenu opracowania wyznaczone zostały tereny przeznaczone pod usługi i przemysł. Jednakże, zgodnie z ustaleniami obowiązującego dla tych obszarów miejscowego planu zagospodarowania przestrzennego, działalność obiektów usługowych, produkcyjnych, składów i magazynów nie może powodować pogorszenia warunków zamieszkania i użytkowania sąsiednich budynków przeznaczonych na pobyt ludzi. Co więcej plan nakazuje prowadzenie działalności produkcyjnej i usługowej przy zastosowaniu rozwiązań organizacyjnych, technicznych i technologicznych ograniczających negatywne oddziaływanie w zakresie wytwarzania hałasu, pyłów i innych zanieczyszczeń powietrza na otoczenie, dopuszcza lokalizację zakładów mogących powodować potencjalnie znaczące oddziaływanie na środowisko, pod warunkiem zastosowania separacji przestrzennej od istniejącej zabudowy mieszkaniowej, w celu zamknięcia uciążliwości prowadzonej działalności w granicach działki lub terenu, na których prowadzona jest ta działalność.

Zapisy obowiązującego planu miejscowego dla terenów sąsiednich powinny zabezpieczyć planowaną w granicach przedmiotowego terenu zabudowę przed uciążliwościami akustycznymi. Ponadto, teren od strony północnej, może zostać zagospodarowany zielenią wysoką, która będzie stanowiła izolację od innych terenów.

3.3. Stan wód

Wody powierzchniowe

Gmina Ostróda leży w zlewni rzeki Drwęca, która jest głównym odbiornikiem wód powierzchniowych.

Na terenie gminy Ostróda płyną: Kanał „B” – ciek Samborowo, Drwęca, Dylewka, Gizela, Grabiczek, Ornowo –Struga Ornowska, Poburzanka.

Na terenie gminy Ostróda znajdują się następujące jeziora i stawy: Jezioro Buńki Średnie (Gąsiory II), Jezioro Cibory (Sędzowskie), Jezioro Czarne Południowe. Jezioro Drwęckie, Durąg, Jezioro Durąg (Pancerzyn), Jezioro Fałtyjanki, Jezioro Francuskie (Sałk, Żałk), Jezioro Gąsiory I, Jezioro Głębokie (Głęboczek), Grabin, Grabinek, Jezioro Gugowo, Jezioro Jakuba (Smordy), Jezioro

Kroplewskie (Kroplewko), Lesiak, Jez. Morliny (Ornowskie), Jez. Motylek (Piaskowa Woda), Jezioro Obst, Jezioro Ostrowin, Jezioro Pauzeńskie, Jezioro Rodat (Rudat, Raudyty), Jezioro Sajmino, (Kajkowskie, Sement Duży), Jezioro Sement Mały (Górczyńskie, Nakroń, Mokroń), Jezioro. Symsy (Lubajny), Jezioro Szelaż Mały, Jezioro Szelaż Wielki, Jezioro Świetlin (Lichtajny, Grabinek), Jezioro Teselak (lidzbarskie), Warlity, Jezioro Wyżnickie (Rychnowskie Bagno), Jezioro Żabie.

Zlewnia Drwęcy zbudowana jest głównie z glin zwałowych oraz piasków i żwirów lodowcowych. W obniżeniach terenu występują liczne torfowiska. Na takim podłożu wykształciły się głównie gleby brunatne, bielcowe, a w obniżeniach terenu gleby hydrogeniczne.

Nazwa JCW (Jednolitej Części Wód)	Drwęca do jeziora Drwęckiego z jeziora Ostrowin	Drwęca od początku do końca jez. Drwęckiego bez Kanału Ostródzkiego i Elbląskiego
Rzeka i pomiarowy punkt kontrolny	Diagnostyczny	Diagnostyczny
Monitoring	Drwęca –powyżej Jez. Drwęckiego, Ostróda	Drwęca -Samborowo
Klasa elementów fizykochemicznych	II	II
Stan/Potencjał ekologiczny	Dobry	Umiarkowany
Stan chemiczny	Dobry	Dobry
Stan w PPK monitoringu obszarów chronionych	Dobry	Zły
Stan	Dobry	Zły

Tabela nr 4. Klasyfikacja rzek Gminy Ostróda badanych w systemie monitoringu 2014 r. Źródło: Raport o stanie środowiska województwa warmińsko-mazurskiego w 2015 roku, WIOŚ Olsztyn.

Obszar badań położony jest bezpośrednio w sąsiedztwie jeziora Sement Mały. Badanie czystości jeziora Sement Mały wykonano w roku 1988. Stan czystości oceniono na III klasę czystości, natomiast kategorię podatności na degradację – poza kategorią.

Wody podziemne

Stan środowiskowy wód podziemnych w Polsce przedstawiany jest za pomocą trzech wskaźników: jakości chemicznej, stanu zasobów, położenia zwierciadła wody:

- Wskaźnik jakości chemicznej wód podziemnych ilustruje wyniki oceny stanu chemicznego wód podziemnych wykonanej na podstawie monitoringu chemicznego Państwowego Monitoringu Środowiska. Wyrażany jest w procentach powierzchni kraju, gdzie jakość wód podziemnych spełnia wymogi kryteriów środowiskowych składu chemicznego, tzn. stan chemiczny wód podziemnych nie przekracza stężeń progowych dobrego stanu wód podziemnych, określonych w Rozporządzeniu Ministra Środowiska z 23 lipca 2008 r. Wartość wskaźnika jest aktualizowana raz w roku, z rocznym opóźnieniem.
- Wskaźnik stanu zasobów wód podziemnych ilustruje wyniki oceny zasobów wód podziemnych wykonanej na podstawie analizy zasobów wód podziemnych dostępnych do zagospodarowania oraz wielkości poboru wód. Wyrażany jest w procentach powierzchni kraju, gdzie nie stwierdzono nadmiernego czerpania zasobów wód podziemnych; wartość wskaźnika jest aktualizowana raz w roku, z dwuletnim opóźnieniem.

- Wskaźnik położenia zwierciadła wody podziemnej ilustruje aktualne jego położenie względem stref stanów wód; informuje, w jakim procencie punktów sieci obserwacyjno-badawczej wód podziemnych, w analizowanym okresie czasu, zwierciadło (lub wydajność źródeł) znajdowało się w strefie stanów (wydajności źródeł) wysokich i średnich; wartość wskaźnika jest aktualizowana raz na kwartał.

Zgodnie z nowym podziałem na 172 jednolite części wód podziemnych Gmina Ostróda leży w JCWPd nr 39.

Wg. danych Centralnej Bazy Danych Geologicznych analizowany teren położony jest w zasięgu JCWPd nr 39. Obszar badań położony jest nad jeziorem Sement Mały. Generalnie stan ilościowy i chemiczny został określony jako dobry (ogólna ocena stanu – dobra). Ocena ryzyka niespełnienia celów środowiskowych nie jest zagrożona.

3.4. Sieci elektroenergetyczne

Pole elektromagnetyczne (wg Ustawy Prawo Ochrony Środowiska) to pole elektryczne, magnetyczne oraz elektromagnetyczne o częstotliwościach od 0 Hz do 300 GHz, tworzących zakres promieniowania elektromagnetycznego niejonizującego. Promieniowanie elektromagnetyczne (PEM), w tym promieniowanie niejonizujące zaliczane jest do podstawowych rodzajów zanieczyszczeń środowiska naturalnego.

Zgodnie z art. 123 Ustawy Prawo Ochrony Środowiska, oceny poziomów pól elektromagnetycznych w środowisku dokonuje się w ramach Państwowego Monitoringu Środowiska, a wojewódzki inspektor ochrony środowiska prowadzi okresowe badania poziomów Pól elektromagnetycznych w środowisku. Niejonizujące promieniowanie elektromagnetyczne od zawsze występowało w środowisku naturalnym. Pochodzi ono z naturalnych źródeł takich jak Słońce, Ziemia, zjawiska atmosferyczne. Dodatkowo w środowisku występują sztuczne pola elektromagnetyczne, które związane są z techniczną działalnością człowieka. Promieniowanie elektromagnetyczne występuje wszędzie, a jego najważniejszymi źródłami są:

- stacje bazowe telefonii komórkowej,
- stacje i linie energetyczne,
- nadajniki radiowe i telewizyjne oraz CB-radio i radiostacje amatorskie,
- wojskowe i cywilne urządzenia radionawigacji,
- urządzenia powszechnego użytku: kuchenki mikrofalowe, monitory, aparaty komórkowe itp.

Według przeprowadzonej wizji terenowej oraz dostępnych materiałów na terenie objętym opracowaniem występują sieci elektroenergetyczne średniego napięcia. W projekcie planu wyznaczone zostały strefy ochrony funkcyjnej wokół tych sieci, zgodnie z ustaleniami z operatorem sieci, w odległościach wynikających z przepisów, norm i zasad branżowych.

3.5. Zagrożenia przyrodnicze

Podstawowe zagrożenia przyrodnicze na terenie Polski to:

- zagrożenie powodziowe,
- ruchy masowe (zagrożenie morfodynamiczne),
- ekstremalne stany pogodowe (susze, silne wiatry, długotrwałe, intensywne opady deszczu lub śniegu, powodzie, gołoledź, szadź).

Zagrożenia poza przyrodnicze np.:

- awarie urządzeń infrastruktury technicznej,
- katastrofy komunikacyjne, w tym katastrofy związane z transportem materiałów niebezpiecznych

Określeniem informacji dotyczących ruchów masowych na obszarze Polski pozakarpackiej, w ramach realizacji Projektu Systemu Ochrony Przeciwosuwiskowej (SOPO), zajmuje się Państwowy Instytut Geologiczny. Opracowane i przedstawione zostały, na mapach poszczególnych województw na przestrzeni ostatnich 40 lat, informacje przedstawiające zasięgi obszarów predysponowanych do występowania ruchów masowych i dotychczas udokumentowane osuwiska.

Na chwilę obecną Przeglądowe Mapy Osuwisk i Obszarów Predysponowanych do Występowania Ruchów Masowych w Województwie warmińsko - mazurskim zawierają, nie potwierdzone zwiadem terenowym, treści ogólne i wstępne dane informujące o możliwej predyspozycji obszarów (wynikającej głównie z budowy geologicznej i morfologii) do rozwoju ruchów masowych.

Zagrożenie ruchami masowymi uzależnione jest m.in. od:

- morfogeneza terenu;
- morfometria terenu (kąty nachylenia terenu i wysokości względne);
- przypowierzchniowa budowa geologiczna;
- inne przejawy morfodynamiki;
- pokrycie terenu roślinnością;
- zabezpieczenia techniczne stoków.

W przypadku ingerencji człowieka w tereny o naturalnych predyspozycjach do powstawania ruchów masowych, można doprowadzić do zachwiania stabilności stoku i powstawania ruchów masowych w postaci np.: osuwania się gruntu.

Według - „Geomorfologia” (Klimaszewski 1978) - słabe ruchy masowe (soliflukcja) mogą pojawiać się już przy kącie nachylenia 2-7°, przy 7-15° może wystąpić silne splezywanie i soliflukcja oraz osuwanie. Przy kącie nachylenia terenu 15- 35° możliwe jest silne osuwanie gruntu. Za osuwiskotwórcze uznaje się generalnie nachylenie terenu 15-35°. Powyżej 35° występuje zjawisko odpadania i obrywania mas skalnych i zwietrzliny. Najskuteczniej stabilizuje zbocza zwarta pokrywa roślinna. Wynika m. in. z tego konieczność ochrony pokrywy roślinnej.

Na terenie badań nie występują obszary zagrożone ruchami masowymi w tym osuwaniem się mas ziemi.

Na terenie badań nie występują obszary szczególnego zagrożenia powodzią generowanego przez wody małych cieków wodnych.

Na terenie badań nie występują obszary szczególnego zagrożenia powodzią wg. danych <http://epsh.pgi.gov.pl/epsh/>.

4. Informacja o głównych celach i zawartości projektu planu

4.1. Cel opracowania projektu planu

Stosownie do zapisów ustawy z dnia 27 marca 2003 r. o planowaniu i zagospodarowaniu przestrzennym, głównym celem sporządzenia miejscowego planu zagospodarowania przestrzennego dla działek ew. nr 29, 76/1, położonych w obrębie Górka, gmina Ostróda jest ustalenie zasad zagospodarowania terenu. Teren opracowania objęty jest ustaleniami miejscowego planu zagospodarowania przestrzennego, jednak z uwagi na planowane zamierzenia inwestycyjne, plan ten wymaga korekt, dlatego też opracowywany jest nowy projekt planu.

4.2. Ustalenia projektu planu

Projekt miejscowego planu zagospodarowania przestrzennego składa się z części tekstowej oraz z części graficznej. Część tekstowa sporządzona jest w formie projektu uchwały Rady Gminy Ostróda, natomiast część graficzna w postaci rysunku projektu planu. Na potrzeby prognozy rysunek przeskalowano do skali pasującej do rozmiarów arkuszy papieru. Na w/w rysunku zamieszczono również wyrys Studium uwarunkowań i kierunków zagospodarowania przestrzennego gminy.

W granicach projektu planu ustala następujące podstawowe przeznaczenie terenów:

- 1) **MWU** – teren zabudowy mieszkaniowej wielorodzinnej z usługami nieuciążliwymi;
- 2) **ZP** – teren zieleni urządzonej;
- 3) **KDL** – teren drogi lokalnej.

Plan zawiera ustalenia dotyczące:

- 1) przeznaczenia terenów oraz linie rozgraniczające tereny o różnym przeznaczeniu lub różnych zasadach zagospodarowania;
- 2) zasad ochrony i kształtowania ładu przestrzennego;
- 3) zasad ochrony środowiska, przyrody i krajobrazu;
- 4) zasad kształtowania krajobrazu;
- 5) zasad kształtowania zabudowy oraz wskaźniki zagospodarowania terenu, maksymalną i minimalną intensywność zabudowy jako wskaźnik powierzchni całkowitej zabudowy w odniesieniu do powierzchni działki budowlanej, minimalny udział procentowy powierzchni biologicznie czynnej w odniesieniu do powierzchni działki budowlanej, maksymalną wysokość zabudowy, minimalną liczbę miejsc do parkowania w tym miejsca przeznaczone na parkowanie pojazdów zaopatrzonych w kartę parkingową i sposób ich realizacji oraz linie zabudowy i gabaryty obiektów;
- 6) zasad modernizacji, rozbudowy i budowy systemów komunikacji i infrastruktury technicznej;
- 7) stawek procentowych, na podstawie których ustala się opłatę wynikającą ze wzrostu wartości nieruchomości w związku z uchwaleniem planu;
- 8) sposobu usytuowania obiektów budowlanych w stosunku do dróg i innych terenów publicznie dostępnych oraz do granic przyległych nieruchomości, kolorystykę obiektów budowlanych
- 9) oraz pokrycie dachów
- 10) szczegółowych zasad i warunków scalania i podziału nieruchomości objętych planem miejscowym,

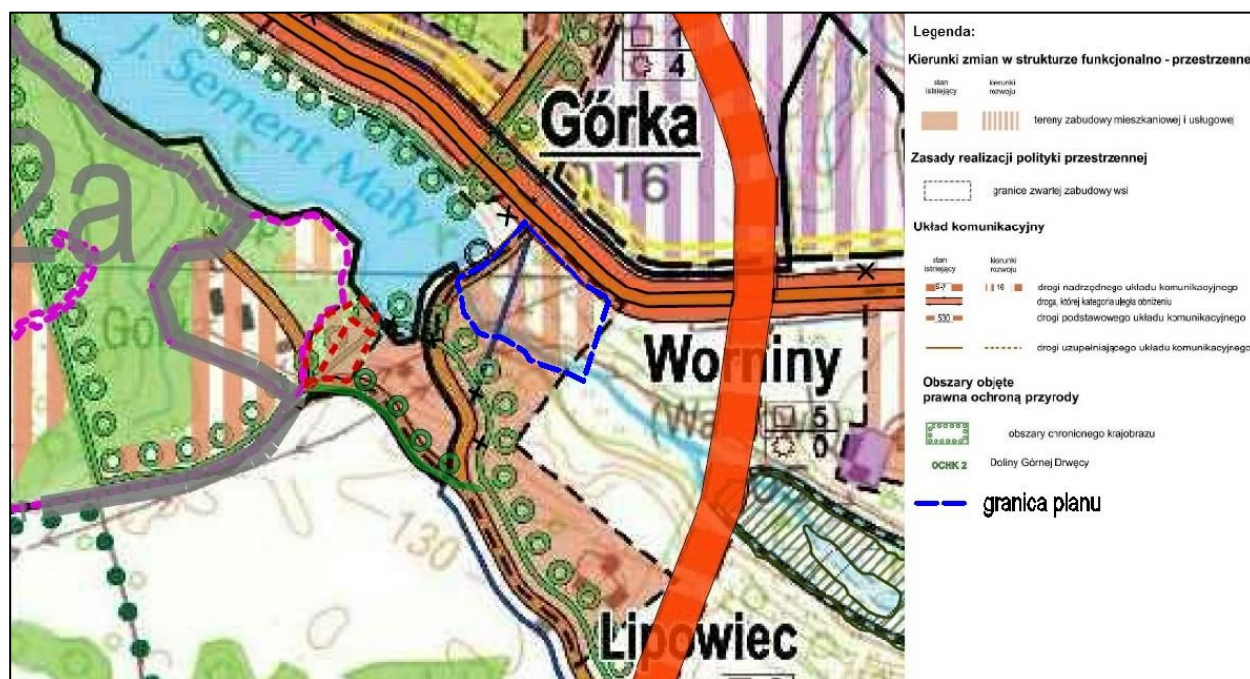
- 11) granic i sposobów zagospodarowania terenów lub obiektów podlegających ochronie, na podstawie odrębnych przepisów, terenów górniczych, a także obszarów szczególnego zagrożenia powodzią, obszarów osuwania się mas ziemnych, krajobrazów priorytetowych określonych w audycie krajobrazowym oraz w planach zagospodarowania przestrzennego województwa;
- 12) szczególnych warunków zagospodarowania terenów oraz ograniczeń w ich użytkowaniu, w tym zakazu zabudowy,
- 13) wymagań wynikających z potrzeb kształtowania przestrzeni publicznej.

Plan nie zawiera ustaleń, z racji braku uwarunkowań występowania na terenie objętym niniejszym planem, dotyczących:

- 1) sposobów i terminów tymczasowego zagospodarowania, urządzenia i użytkowania terenów;
- 2) zasad ochrony dziedzictwa kulturowego i zabytków, w tym krajobrazów kulturowych oraz dóbr kultury współczesnej;

4.3. Powiązania ustaleń planu z innymi dokumentami

Projekt miejscowego planu zagospodarowania przestrzennego jest zgodny z dokumentem Studium uwarunkowań i kierunków zagospodarowania przestrzennego gminy Ostróda. Poniżej zamieszczono wyrys.



Rys. nr 19. Wyrys ze Studium uwarunkowań i kierunków zagospodarowania przestrzennego gminy Ostróda – w granicach objętych planem wyznaczony został kierunek rozwoju zabudowy mieszkaniowej i usługowej.

Obszar opracowania planu położony jest w strefie polityki przestrzennej określonej w studium jako strefa S2 osadniczo – przyrodnicza. Strefa S2 jest to strefa oddziaływania miasta Ostróda, obejmująca rejon silnych wpływów urbanizacyjnych, w tym miejscowości: Wałdowo, Międzylesie, Lubajny, Górką, Kajkowo i Morliny. Rejon koncentracji funkcji mieszkaniowych i usługowych o charakterze podmiejskim, a także rejon koncentracji zabudowy związanej z szeroko pojętą działalnością gospodarczą. W przypadku terenów położonych w sąsiedztwie południowej i zachodniej granicy miasta studium ustala politykę przestrzenną powiązaną z polityką miejską w zakresie zabudowy i zagospodarowania terenu (możliwość lokalizacji zabudowy wielorodzinnej)

oraz uzbrojenia technicznego i budowy systemów komunikacyjnych (powiązania z systemami miejskimi). W ramach strefy S2 wyznaczona została podstrefa S2a, odróżniająca się od pozostałych terenów w strefie podstawowymi wskaźnikami dotyczącymi zabudowy, zagospodarowania i użytkowania terenów.

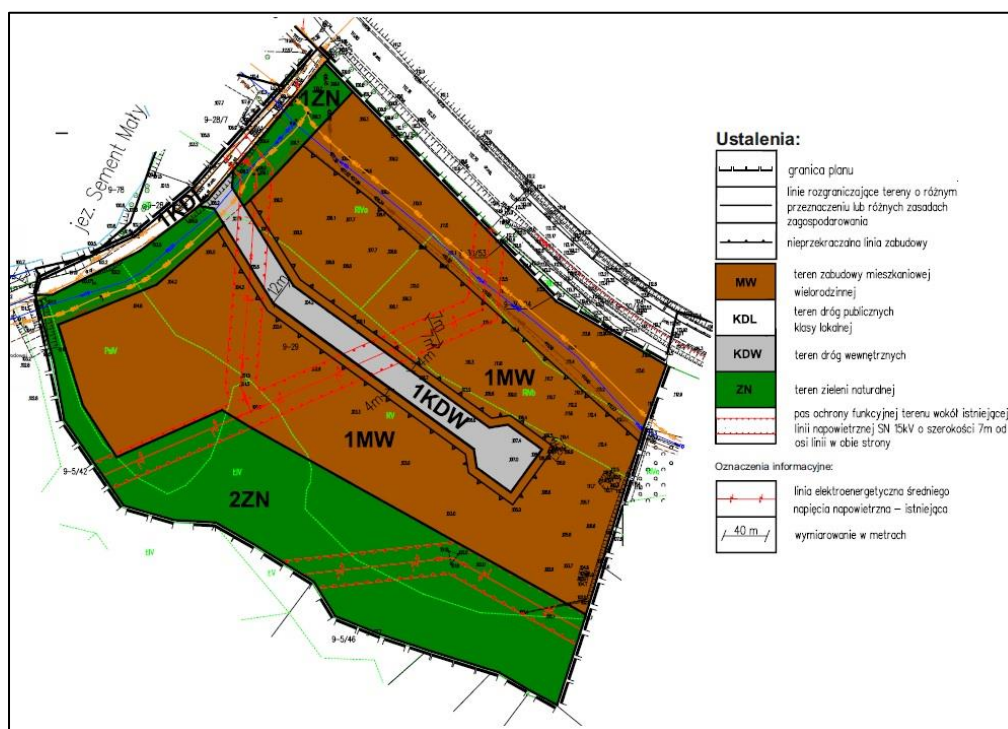
Studium dla terenu objętego opracowaniem wyznacza kierunek rozwoju zabudowy mieszkaniowej i usługowej.

Przez kierunek rozwoju „tereny zabudowy mieszkaniowej i usługowej”, zgodnie z definicją zawartą w studium, należy rozumieć zabudowę, w której realizowane są funkcje mieszkaniowe oraz wszelką zabudowę towarzyszącą funkcji mieszkaniowej, niezbędną do jej prawidłowego funkcjonowania (funkcje komplementarne). W szczególności zabudowie mieszkaniowej może towarzyszyć zabudowa związana z funkcjami usługowymi oraz handlowymi (realizowanymi w powiązaniu z budynkami mieszkalnymi lub na osobnych działkach), a także zabudowa związana z usługami o charakterze publicznym i zabudowa rekreacji i sportu.

Miejscowy plan zagospodarowania przestrzennego

Obszar w granicach projektu planu objęty jest ustaleniami obowiązującego *miejscowego planu zagospodarowania przestrzennego dla działki Nr 29, położonej w obrębie Górka, gmina Ostróda*, przyjętego uchwałą Nr XLIX/407/2022 Rady Gminy Ostróda z dnia 30 maja 2022 r. Przeznacza on przedmiotowy obszar pod zabudowę mieszkaniową wielorodzinną (MW) oraz w mniejszej części pod zielen naturalną (ZN), teren dróg publicznych (KDL) i teren dróg wewnętrznych (KDW).

Poniżej zamieszczono wyrys z obowiązującego miejscowego planu zagospodarowania przestrzennego.



Rys. nr 20. Wyrys z obowiązującego miejscowego planu zagospodarowania przestrzennego.

Opracowywany projekt miejscowego planu nie zmienia głównego przeznaczenia terenu czyli przeznaczenia pod zabudowę mieszkaniową wielorodzinną. Projekt planu dopuszcza zabudowę

wielorodzinną w nieco szerszym zakresie niż w obowiązującym planie oraz dodatkowo dopuszcza usługi nieuciążliwe.

4.4. Potencjalne zmiany stanu środowiska w przypadku braku realizacji ustaleń projektu planu

W przypadku braku realizacji projektu planu, teren opracowania pozostanie w mocy ustaleń obowiązującego miejscowego planu. Zgodnie z tym planem, na działce nr 29 dopuszczona jest realizacja zabudowy mieszkaniowej wielorodzinnej. Wobec tego, brak realizacji ustaleń projektu planu nie przyczyni się do zachowania naturalnego charakteru obszaru, a jedynie utrudni realizację zamierzeń inwestycyjnych właściciela terenu.

Plan miejscowy, jako narzędzie racjonalnego gospodarowania przestrzenią służy ochronie środowiska przy jednoczesnym zapewnieniu rozwoju inwestycyjnego terenów oraz zabezpieczeniu interesów publicznych. Ponadto w kwestii zagospodarowania terenów nie przewiduje się istotnych zmian zachodzących w środowisku. Nie obserwuje się silnej presji urbanizacyjnej. Wprowadzenie ustaleń projektu planu pozwoli na jak najlepsze wykorzystanie tego terenu. Jest to teren podmiejski, dogodnie położony pod względem komunikacyjnym, a jednocześnie nieprzedstawiający znaczących wartości przyrodniczych w porównaniu do innych części gminy.

5. Cele ochrony środowiska ustanowione na szczeblu międzynarodowym, wspólnotowym i krajowym, istotne z punktu widzenia projektowanego dokumentu, oraz sposoby w jakich te cele i inne problemy środowiska zostały uwzględnione podczas opracowania dokumentu

W związku z akcesją Polski do Unii Europejskiej, nałożone zostały na Polskę obowiązki związane m.in. z ochroną środowiska.

Miejscowy Plan Zagospodarowania Przestrzennego jest dokumentem planistycznym o znaczeniu lokalnym. W niektórych przypadkach zasięg oddziaływania skutków jego realizacji może wykraczać poza granice obszaru objętego planem. W związku z powyższym należy przeanalizować ustalenia projektu planu pod kątem zasad ochrony środowiska ustanowionych na szczeblu międzynarodowym, wspólnotowym i krajowym istotnych z punktu widzenia lokalizacji terenu objętego projektem planu. Według *Polityki Ekologicznej Państwa w latach 2009-2012 z perspektywą do roku 2016* plan powinien spełniać wymogi związane z kształtowaniem ładu przestrzennego jednocześnie pozwalając na racjonalną gospodarkę.

Koncepcja przestrzennego zagospodarowania kraju 2030 jest kolejnym dokumentem, który kładzie nacisk na ideę zrównoważonego rozwoju (ustrojowa zasada zrównoważonego rozwoju). Jej znaczenie definiuje jako integrację działań politycznych, społecznych i gospodarczych w układach przestrzennych, z zachowaniem równowagi przyrodniczej oraz trwałości podstawowych procesów przyrodniczych. Źródłem idei zrównoważonego rozwoju była *Strategia zrównoważonego rozwoju dla Unii Europejskiej*, przyjętym na szczycie Rady Europy w czerwcu 2001 r. Jego podstawowe założenia dotyczą czterech celów strategicznych rozwiniętych w cele szczegółowe i proponowane kierunki działań. Do celów tych należą: ograniczenie zmian klimatycznych i wzrost znaczenia „zielonej”

energii, wzrost bezpieczeństwa zdrowotnego; usprawnienie systemu transportowego i gospodarowania przestrzenią; odpowiedzialne gospodarowanie zasobami naturalnymi.

Zgodnie z istniejącymi przepisami i Konstytucją Rzeczypospolitej Polskiej, projekt planu ma za zadanie zrównoważyć ochronę środowiska wraz z zasadą zrównoważonego rozwoju. Do ochrony środowiska obligują Polskę również ratyfikowane umowy. Do najważniejszych umów międzynarodowych oraz dyrektyw Unii Europejskiej należą:

W zakresie ochrony przyrody i bioróżnorodności:

- Konwencja o różnorodności biologicznej z Rio de Janeiro z 1992 r.,
- Konwencję Berneńską o ochronie dzikiej fauny i flory europejskiej oraz ich siedlisk naturalnych z 1979 r.,
- Dyrektywa Rady 92/43/EWG z dnia 21 maja 1992r. w sprawie ochrony naturalnych siedlisk oraz dzikiej fauny i flory.

W zakresie ochrony powietrza i klimatu:

- Ramowa Konwencja Narodów Zjednoczonych w sprawie zmian klimatu z Rio de Janeiro z 1992r.,
- Dyrektywa Rady 96/62/WE z dnia 27 września 1997 roku w sprawie oceny i zarządzania jakością otaczającego powietrza,
- Dyrektywa 2009/28/WE z dnia 23 kwietnia 2009 r. w sprawie promocji wykorzystania energii z OZE.

W zakresie ochrony wód:

- Dyrektywa Rady 76/464/WEG z dnia 4 maja 1976 r. w sprawie zanieczyszczenia spowodowanego przez niektóre substancje niebezpieczne odprowadzane do środowiska wodnego Wspólnoty,
- Ramowa Dyrektywa Wodna 2000/60/WE z dnia 23 października 2000 r.,
- Dyrektywa 91/271/EWG z dnia 21 maja 1991 r. dotycząca oczyszczania ścieków komunalnych.

W zakresie ochrony powierzchni ziemi:

- Strategia tematyczna w sprawie ochrony gleb

W zakresie ochrony krajobrazu kulturowego i zasobów kulturowych:

- Europejska Konwencja Krajobrazowa z 2000 r. ratyfikowana przez Polskę w 2006 r.

W zakresie ochrony ludzi, ich mienia i warunków bytowania:

- Dyrektywa Rady 2000/14/WE z 8 maja 2000 roku w sprawie emisji hałasu,
- Dyrektywa Parlamentu Europejskiego i Rady 2008/1/WE z dnia 15 stycznia 2008 r. dotycząca zintegrowanego zapobiegania zanieczyszczeniom i ich kontroli.

Oдноśnie procedury oceny oddziaływania na środowisko:

- Dyrektywa Parlamentu Europejskiego i Rady nr 2001/42/WE z 27 czerwca 2001 r. w sprawie oceny wpływu niektórych planów i programów na środowisko,
- Dyrektywa Rady nr 85/337/EWG z 27 czerwca 1985 r. w sprawie oceny skutków wywieranych przez niektóre przedsięwzięcia publiczne i prywatne na środowisko naturalne.

Do innych, nie wymienionych wcześniej, ustaw, mających na celu ochronę środowiska, należą:

- Ustawa z dnia 27 kwietnia 2001 r. Prawo ochrony środowiska (t. j. Dz.U. 2021 poz. 1973),
- Ustawa z dnia 16 kwietnia 2004 r. o ochronie przyrody (t. j. Dz.U. 2021 poz. 1098),
- Ustawa z dnia 20 lipca 2017 r. Prawo wodne (t. j. Dz.U. 2021 poz. 2233),
- Ustawa z dnia 14 grudnia 2012 roku o odpadach (t. j. Dz.U. 2021 poz. 779),
- Ustawa z dnia 3 lutego 1995 roku o ochronie gruntów rolnych i leśnych (t. j. Dz.U. 2021 poz. 1326).

Podsumowując, podstawowym celem polityki kraju jest zapewnienie bezpieczeństwa ekologicznego (mieszkańców, infrastruktury, zasobów przyrodniczych). Podstawową metodą realizacji ekologicznej polityki państwa jest przede wszystkim stosowanie dobrych praktyk gospodarowania i zarządzania środowiskowego pozwalające właściwie powiązać realizację założeń gospodarczych z efektami ekologicznymi łączącymi wszystkie ich aspekty w harmonijną całość.

Cele ochrony środowiska w przedmiotowym projekcie planu miejscowego zostały uwzględnione następująco:

➤ W zakresie ochrony przyrody i bioróżnorodności

Analizowany obszar położony jest w Obszarze Chronionego Krajobrazu Doliny Górnej Drwęcy, poza innymi formami ochrony przyrody takimi jak np.: parki krajobrazowe, obszary NATURA 2000 (OSO, SOO), rezerwaty przyrody, użytki ekologiczne, korytarze ekologiczne itp.

Projekt planu:

1. ustala zasady w zakresie ochrony środowiska:

- 1) zakazuje lokalizacji przedsięwzięć mogących znacząco oddziaływać na środowisko, określonych w przepisach odrębnych, za wyjątkiem:
 - a) inwestycji celu publicznego z zakresu infrastruktury technicznej;
 - b) przedsięwzięcia, dla którego przeprowadzona ocena oddziaływania na środowisko wykazała brak negatywnego wpływu na ochronę przyrody i ochronę krajobrazu obszaru chronionego krajobrazu;
- 2) zakazuje likwidowania i niszczenia zadrzewień przydrożnych i śródpolnych, za wyjątkiem odstępstw przewidzianych w przepisach odrębnych,
- 3) zakazuje wykonywania prac ziemnych trwale zniekształcających rzeźbę terenu, za wyjątkiem odstępstw przewidzianych w przepisach odrębnych,
- 4) zakazuje zmiany kierunku odpływu wody opadowej ze szkodą dla gruntów sąsiednich, zgodnie z przepisami odrębnymi;
- 5) ustala dopuszczalne poziomy hałasu, przyjmując odpowiednie przepisy dotyczące ochrony środowiska w zakresie dopuszczalnych poziomów hałasu:
 - a) dla terenu funkcjonalnego oznaczonego na rysunku planu symbolem literowym 1MWU – jak dla terenów mieszkaniowo - usługowych,
 - b) dla terenu funkcjonalnego oznaczonego na rysunku planu symbolem literowym 1ZP – jak dla terenów rekreacyjno-wypoczynkowych,
 - c) teren funkcjonalny oznaczony na rysunku planu symbolem 1KDL nie podlega ochronie akustycznej.

2. W zakresie ochrony przyrody projekt planu ustala zasady wynikające z położenia planu w Obszarze Chronionego Krajobrazu Doliny Górnej Drwęcy, zgodnie z przepisami odrębnymi w sprawie w/w obszaru chronionego krajobrazu, w tym w szczególności nakazy, zakazy i odstępstwa od zakazów.

3. w zakresie ochrony krajobrazu ustala nakaz kształtowania nowej zabudowy przy uwzględnieniu parametrów, zasad i wskaźników kształtowania zabudowy określonych w ustaleniach szczegółowych.

➤ W zakresie ochrony wód

Plan postuluje dla projektowanej zabudowy obowiązek zaopatrzenia w wodę z sieci wodociągowej. Ponadto zaopatrzenie w wodę dla potrzeb przeciwpożarowych należy realizować z sieci wodociągowej lub ze zbiorników przeciwpożarowych, na zasadach określonych w przepisach odrębnych.

➤ W zakresie ochrony powierzchni ziemi

W zakresie ochrony powierzchni ziemi istotne są ustalenia dotyczące wyposażenia w infrastrukturę kanalizacyjno-sanitarną, ograniczające przedostawanie się ścieków do gruntu. Plan zawiera następujące ustalenia:

1. obsługę w zakresie odprowadzania ścieków sanitarnych należy realizować siecią kanalizacji sanitarnej do oczyszczalni ścieków;
2. wody opadowe i roztopowe z powierzchni uszczelnionych należy odprowadzać do otwartej lub zamkniętej sieci kanalizacji deszczowej, z chwilą jej wybudowania, wyposażonej w niezbędne urządzenia oczyszczające, zgodnie z obowiązującymi przepisami odrębnymi;
3. dopuszcza indywidualne zagospodarowanie wód opadowych i roztopowych, w sposób nie zagrażający środowisku oraz warunkom gruntowo-wodnym, bez szkody dla działek sąsiednich oraz zgodnie z obowiązującymi przepisami odrębnymi,
4. gospodarkę odpadami należy realizować zgodnie z obowiązującymi przepisami odrębnymi oraz obowiązującymi w tym zakresie przepisami lokalnymi.

➤ W zakresie ochrony powietrza i klimatu

Projekt planu ustala, iż zaopatrzenie w ciepło dla projektowanej zabudowy należy realizować w sposób indywidualny, z zastosowaniem kotłów spełniających normy emisji określone w przepisach odrębnych oraz mikroinstalacji wytwarzających ciepło z odnawialnych źródeł energii, zgodnie z przepisami odrębnymi, za wyjątkiem elektrowni wykorzystujących energię wiatrową oraz biogazowni.

➤ W zakresie ochrony krajobrazu kulturowego i zasobów kulturowych

Z racji braku występowania na terenie objętym niniejszym planem, w planie nie ustala się zasad ochrony dziedzictwa kulturowego i zabytków, w tym krajobrazów kulturowych oraz dóbr kultury współczesnej.

➤ W zakresie ochrony ludzi, ich mienia i warunków bytowania

Rozwiązania przyjęte w planie miejscowym dotyczące poszczególnych komponentów mają wpływ na jakość życia człowieka. Z uwagi na to, iż każde działanie, ingerencja człowieka w środowisko wiąże się z późniejszymi skutkami. Skutki owej ingerencji mogą ponownie mieć wpływ na samego człowieka. Dlatego też cel jakim jest ochrona środowiska powinien być uwzględniany w projektowanych dokumentach planistycznych. Przyjęte w analizowanym projekcie planu ustalenia umożliwiają zainwestowanie terenu przy jednoczesnym zachowaniu zasobów środowiska poprzez zachowanie kompromisu społeczno-gospodarczo-środowiskowego. Wynikiem tego będzie zrównoważony rozwój.

Przyjęte rozwiązania w projekcie planu nie kolidują z celami ochrony ustanowionymi na szczeblu międzynarodowym, wspólnotowym i krajowym.

6. Przewidywane znaczące oddziaływania, w tym oddziaływania bezpośrednie, pośrednie, wtórne, skumulowane, krótkoterminowe, średnioterminowe i długoterminowe, stałe i chwilowe oraz pozytywne i negatywne, na cele i przedmiot ochrony obszaru natura 2000 oraz integralność tego obszaru, a także środowisko

Wprowadzenie ustaleń projektu planu w życie będzie miało wpływ na poszczególne elementy środowiska i może powodować uciążliwości wpływające negatywnie na jego stan. Ze względu na możliwość wystąpienia uciążliwości, projekt planu wprowadza odpowiednie ustalenia, które mają za zadanie zapobiegać przekroczeniu dopuszczalnych wartości parametrów, charakteryzujących stan środowiska. Należy mieć na uwadze, iż znaczna część potencjalnych zmian w środowisku, związanych z realizacją ustaleń planu będzie zależna od technologii, jakie zostaną zastosowane przy pracach związanych z realizacją założeń projektu planu.

6.1. Oddziaływanie na powierzchnię ziemi, w tym gleby

Oddziaływania na powierzchnię ziemi w tym gleby		
Rodzaj	Bezpośrednie	MWU, ZP, KDL
	Pośrednie	-
	Wtórne	-
	Skumulowane	-
Czas	Krótkoterminowe	-
	Średnioterminowe	-
	Długoterminowe	MWU, ZP, KDL
Mechanizm	Chwilowe	-
	Stałe	MWU, ZP, KDL
Ocena oddziaływania	Pozytywne	ZP
	Neutralne	MWU, KDL
	Negatywne	-

(MWU – teren zabudowy mieszkaniowej wielorodzinnej z usługami nieuciążliwymi, ZP – teren zieleni urządzonej, KDL – teren drogi lokalnej)

Tereny objęte opracowaniem to tereny działalności rolniczej. Badany obszar nie jest zabudowany. Roślinność tu występująca to, według przeprowadzonej wizji terenowej, uprawy rolne oraz typowa roślinność łąkowa.

Według ewidencji gruntów na badany obszar składają się: grunty orne (RIVa, RIVb, RV), pastwiska trwałe (Ps IV) oraz łąki trwałe (ŁIV).

Teren zabudowy mieszkaniowej wielorodzinnej z usługami nieuciążliwymi (MWU), teren zieleni urządzonej (ZP).

Na części analizowanego terenu zostaną wprowadzone nowe inwestycje, wobec czego zmieni się stan istniejący. W wyniku ich realizacji i zmiany użytkowania terenu, powierzchnia ziemi ulegnie przekształceniu dla potrzeb planowanych inwestycji. Oddziaływanie związane z nowymi inwestycjami może mieć charakter bezpośredni, długoterminowy, stały i negatywny. Negatywne

oddziaływanie na powierzchnię ziemi, w tym gleby, może nastąpić m.in. w wyniku lokalnego uszczelnienia podłoża.

Zgodnie z ustaleniami projektu planu, dla inwestycji wprowadzono ustalenia dotyczące minimalnych powierzchni nowo wydzielanych działek budowlanych, nieprzekraczalnych linii zabudowy, gabarytów i geometrii nowej zabudowy. Ponadto, projekt planu wprowadza ustalenia dotyczące minimalnej powierzchni biologicznie czynnej oraz wskaźniki zabudowy, które redukują wielkości powierzchni nieprzepuszczalnych.

Ustalenia projektu planu pozwalają na zachowanie w granicach przedmiotowego obszaru powierzchni biologicznie czynnych zapewniających infiltrację wód powierzchniowych i kształtowanie zieleni, towarzyszącej zabudowie. Dodatkowo, aby ograniczyć negatywne skutki prac ziemnych powinno się powierzchnią warstwę gleby, zdjętą podczas prac budowlanych, powtórnie wykorzystać do np. niwelacji terenów drogowych, zagospodarowania całości terenu po zakończeniu budowy - oddziaływania będą miały charakter bezpośredni, długoterminowy, stały, pozytywny.

W celu zapobiegania możliwościom zanieczyszczenia powierzchni ziemi oraz gleb odpadami, zapisy projektu planu ustalają zagospodarowanie odpadów w sposób zgodny z obowiązującymi przepisami odrębnymi oraz obowiązującymi w tym zakresie przepisami lokalnymi.

Teren drogi lokalnej (KDL)

Tereny dróg służą realizacji głównych funkcji, w związku z tym ich oddziaływanie jest do nich zbliżone. Droga KDL wyznaczona w planie to droga istniejąca, która zapewni obsługę komunikacyjną na badanym obszarze, dlatego też jej oddziaływanie nie zmieni się względem obecnego. Oddziaływania będą miały charakter bezpośredni, długoterminowy, stały, neutralny.

6.2. Oddziaływanie na zasoby naturalne

Z uwagi na to, że na analizowanym terenie nie występują udokumentowane zasoby naturalne takie jak kruszywa, złoża ropy, pokłady torfu, itp., ustalenia projektu planu nie będą miały wpływu na zasoby naturalne.

6.3. Oddziaływanie na wody powierzchniowe i podziemne

Oddziaływania na wody powierzchniowe i podziemne		
Rodzaj	Bezpośrednie	MWU, ZP, KDL
	Pośrednie	-
	Wtórne	-
	Skumulowane	-
Czas	Krótkoterminowe	-
	Średnioterminowe	-
	Długoterminowe	MWU, ZP, KDL
Mechanizm	Chwilowe	-
	Stałe	MWU, ZP, KDL
Ocena oddziaływania	Pozytywne	-
	Neutralne	MWU, ZP, KDL
	Negatywne	-

(MWU – teren zabudowy mieszkaniowej wielorodzinnej z usługami nieuciążliwymi z usługami nieuciążliwymi, ZP – teren zieleni urządzonej, KDL – teren drogi lokalnej)

Obszar objęty planem znajduje się w granicach Jednolitej Części Wód Podziemnych nr 39 zlokalizowanej w Regionie Wodnym Dolnej Wisły. Stan ilościowy oraz chemiczny JCWPd nr 39 został

oceniony jako dobry. W ocenie ryzyka osiągnięcie celu środowiskowego (utrzymanie dobrego stanu) nie jest zagrożone.

Teren zabudowy mieszkaniowej wielorodzinnej z usługami nieuciążliwymi z usługami nieuciążliwymi (MWU), teren zieleni urządzonej (ZP).

Analizowany teren stanowi obszar niezainwestowany. W związku z przeznaczeniem części terenu w projekcie planu na tereny pod zabudowę, nastąpi utwardzenie podłoża, a w związku z tym ograniczenie naturalnej infiltracji podłoża.

W przypadku realizacji nowych inwestycji, na obszarach projektu planu wystąpi zwiększenie powierzchni nieprzepuszczalnych, co może powodować odwadnianie terenu i okresowe jego przesuszanie. Zwiększy się zapotrzebowanie na wodę, nastąpi też wzrost ryzyka przedostawania się substancji ropopochodnych.

Projekt planu zawiera ustalenia, które pozwalają na ograniczenie negatywnego oddziaływania planowanych inwestycji na powierzchnię ziemi. W tym zakresie szczególnie istotne są ustalenia dotyczące powierzchni działek budowlanych, nieprzekraczalnych linii zabudowy, minimalnych procentów powierzchni biologicznie czynnych, gabarytów i geometrii nowej zabudowy.

Zgodnie z założeniami projektowymi, realizacja zapisów planu przewiduje zapotrzebowanie w wodę oraz wytwarzanie ścieków (sanitarnych i deszczowych). Przewiduje się odprowadzanie ścieków poprzez sieć kanalizacji sanitarnej do oczyszczalni ścieków. Natomiast wody opadowe i roztopowe z powierzchni uszczelnionych należy odprowadzać do otwartej lub zamkniętej sieci kanalizacji deszczowej, z chwilą jej wybudowania, wyposażonej w niezbędne urządzenia oczyszczające, zgodnie z obowiązującymi przepisami odrębnymi. Projekt planu dopuszcza indywidualne zagospodarowanie wód opadowych i roztopowych, w sposób nie zagrażający środowisku oraz warunkom gruntowo-wodnym, bez szkody dla działek sąsiednich oraz zgodnie z obowiązującymi przepisami odrębnymi.

Zachowany zostanie duży udział terenów biologicznie czynnych i utrzymana zdolność infiltracji podłoża, zarówno na terenach przeznaczonych pod zabudowę, jak i w ramach terenu zieleni urządzonej. Wody opadowe będą przenikać do gruntu zasilając warstwy wodonośne i chroniąc grunt przed nadmiernym przesychnieniem. Oddziaływania będą miały charakter bezpośredni, długoterminowy, stały, pozytywny.

Teren drogi lokalnej (KDL)

Droga KDL wyznaczona w planie to droga istniejąca, dlatego też jej oddziaływanie nie zmienia się względem obecnego. Przewidywane ograniczenie infiltracji wód opadowych na fragmentach uszczelnionych ciągów komunikacyjnych obejmujących drogi lokalne nie będzie znaczące dla użytkowania lokalnych zasobów wód podziemnych. Oddziaływania będą miały charakter bezpośredni, długoterminowy, stały, neutralny.

6.4. Oddziaływanie na powietrze atmosferyczne

Oddziaływania na powietrze atmosferyczne		
Rodzaj	Bezpośrednie	MWU, ZP, KDL
	Pośrednie	-
	Wtórne	-
	Skumulowane	-
Czas	Krótkoterminowe	-
	Średnioterminowe	-
	Długoterminowe	MWU, ZP, KDL
Mechanizm	Chwilowe	KDL
	Stałe	MWU, ZP
Ocena oddziaływania	Pozytywne	ZP
	Neutralne	MWU, KDL
	Negatywne	-

(MWU – teren zabudowy mieszkaniowej wielorodzinnej z usługami nieuciążliwymi z usługami nieuciążliwymi, ZP – teren zieleni urządzonej, KDL – teren drogi lokalnej)

Teren zabudowy mieszkaniowej wielorodzinnej z usługami nieuciążliwymi (MWU), teren zieleni urządzonej (ZP).

Plan ustala, iż zaopatrzenie w ciepło dla projektowanej zabudowy należy realizować w sposób indywidualny, z zastosowaniem kotłów spełniających normy emisji określone w przepisach odrębnych lub za pomocą mikroinstalacji. Oddziaływania będą miały charakter bezpośredni, długoterminowy, stały, neutralny.

Na terenach ewentualnych nowych inwestycji, w czasie wykonywania prac budowlanych, może wystąpić okresowe pylenie oraz emisja zanieczyszczeń gazowych pochodzących z maszyn i urządzeń budowlanych. Uciążliwości te mogą występować krótkookresowo w skali lokalnej i będą ograniczone do terenów prowadzonych prac budowlanych.

Emisja związana ze spalaniem paliw do ogrzania budynków może zwiększać się w okresie jesienno-zimowym, niemniej jednak dopuszczenie w planie ogrzewania za pomocą odnawialnych źródeł energii powinno spowodować zmniejszenie emisji gazów.

Wyznaczenie w projekcie planu funkcji terenu zieleni urządzonej stanowi kontynuację dotychczasowego sposobu wykorzystania omawianego terenu. Oddziaływania będą miały charakter bezpośredni, długoterminowy, stały, pozytywny.

Teren drogi lokalnej (KDL)

Droga KDL wyznaczona w planie to droga istniejąca, dlatego też jej oddziaływanie nie zmienia się względem obecnego. Planowana realizacja zabudowy mieszkaniowej wielorodzinnej z usługami nieuciążliwymi może nieznacznie przyczynić się do zwiększenia natężenia ruchu samochodowego, a to z kolei spowoduje zwiększenie emisji hałasu oraz zanieczyszczeń do atmosfery.

Okresowy wzmożony ruch samochodowy może być obserwowany do terenów projektowanej zabudowy w związku z prowadzonymi pracami budowlanymi. Oddziaływania będą miały charakter bezpośredni, długoterminowy, chwilowy, neutralny.

6.5. Klimat akustyczny

Projekt planu ustala obowiązek zachowania dopuszczalnego poziomu hałasu zgodnie z przepisami odrębnymi dla terenów chronionych akustycznie oznaczonych na rysunku planu symbolem:

- dla terenu funkcjonalnego oznaczonego na rysunku planu symbolem **1MWU** – jak dla terenów mieszkaniowo – usługowych,
- dla terenu funkcjonalnego oznaczonego na rysunku planu symbolem **1ZP** – jak dla terenów rekreacyjno-wypoczynkowych,
- teren funkcjonalny oznaczony na rysunku planu symbolem **1KDL** nie podlega ochronie akustycznej.

Teren zabudowy mieszkaniowej wielorodzinnej z usługami nieuciążliwymi (MWU).

W przypadku realizacji nowych inwestycji, oddziaływanie negatywne, krótkoterminowe może wystąpić na etapie prac budowlanych i związane będzie z uciążliwościami emitowanymi przez pracujące maszyny, tj. głównie z hałasem i obniżeniem jakości krajobrazu. Ponadto należy zwrócić uwagę, że oddziaływanie akustyczne na środowisko występujące okresowo w trakcie prac budowlanych nie podlega regulacjom prawnym z zakresu ochrony przed hałasem.

Projekt planu ustala dopuszczalne poziomy hałasu na terenach projektowanych funkcji. W związku z tym przewidywane zagospodarowanie terenu związane z zabudową w trakcie jej normalnej eksploatacji nie powinno generować uciążliwości dla ludzi.

Teren drogi lokalnej (KDL)

Droga KDL wyznaczona w planie to droga istniejąca, dlatego też jej oddziaływanie nie zmienia się względem obecnego. Planowana realizacja zabudowy mieszkaniowej wielorodzinnej z usługami nieuciążliwymi może nieznacznie przyczynić się do zwiększenia natężenia ruchu samochodowego, a to z kolei spowoduje zwiększenie emisji hałasu, jednakże ocenia się te oddziaływania jako neutralne.

Zagospodarowanie terenu związane z zabudową mieszkaniową w trakcie jej normalnej eksploatacji nie powinno generować uciążliwości dla ludzi. Ewentualne uciążliwości powinny zamknąć się w granicach inwestycji. Teren zlokalizowany jest głównie wśród terenów rolnych i w pobliżu już zabudowanych, wobec czego nie będzie się od nich odróżniał i nie będzie stanowił uciążliwości dla terenów sąsiednich.

Nie przewiduje się również, aby sposób użytkowania i zagospodarowania terenów sąsiednich mógł wywierać negatywny wpływ na teren opracowania planu.

6.6. Oddziaływanie w zakresie promieniowania elektromagnetycznego

Pole elektromagnetyczne – zgodnie z art. 3 pkt 18) ustawy Prawo ochrony środowiska z dnia 27 kwietnia 2001 r. (t.j. Dz.U. z 2020 r., poz. 1219), ilekroć w tej ustawie jest mowa o polach elektromagnetycznych – rozumie się przez to pola elektryczne, magnetyczne oraz elektromagnetyczne o częstotliwościach od 0 Hz do 300 GHz; szczególny stan materii, charakteryzujący wszelkie oddziaływania pomiędzy ładunkami elektrycznymi, prądami elektrycznymi i dipolami magnetycznymi równocześnie za pośrednictwem pola elektrycznego i pola magnetycznego.

Dopuszczalne wartości parametrów fizycznych pól elektromagnetycznych określa Rozporządzenie Ministra Środowiska z dnia 17 lutego 2020 r. w sprawie sposobów sprawdzania dotrzymania dopuszczalnych poziomów pól elektromagnetycznych w środowisku (Dz.U. 2019 r. poz. 1396 z późn. zm.).

Na terenie objętym opracowaniem występują napowietrzne sieci elektroenergetyczne średniego napięcia. Dla tego typu inwestycji oraz stacji bazowych telefonii komórkowej itp. urządzeń, które to mogłyby być źródłem emisji fal elektromagnetycznych o natężeniu szkodliwym dla człowieka wskazano postępowanie zgodnie z zaleceniami właścicieli w/w urządzeń i instalacji tj. zachowywanie normatywnych odległości w stosunku do lokowania wszelkiego typu infrastruktury na terenie której przebywać będą ludzie. Projekt planu wprowadza pas ochrony funkcyjnej terenu wokół istniejącej linii napowietrznej SN 15kV o szerokości 7m od osi linii w obie strony.

6.7. Oddziaływanie na szatę roślinną, świat zwierzęcy i różnorodność biologiczną

Oddziaływania na szatę roślinną, świat zwierzęcy i różnorodność biologiczną		
Rodzaj	Bezpośrednie	MWU, ZP, KDL
	Pośrednie	-
	Wtórne	-
	Skumulowane	-
Czas	Krótkoterminowe	-
	Średnioterminowe	-
	Długoterminowe	MWU, ZP, KDL
Mechanizm	Chwilowe	-
	Stałe	MWU, ZP, KDL
Ocena oddziaływania	Pozytywne	ZP
	Neutralne	MWU, KDL
	Negatywne	-

(MWU – teren zabudowy mieszkaniowej wielorodzinnej z usługami nieuciążliwymi, ZP – teren zieleni urządzonej, KDL – teren drogi lokalnej)

Analizowany obszar charakteryzuje się krajobrazem głównie naturalnym – jest to teren niezabudowany, użytkowany jest rolniczo.

Na omawianym obszarze mogą występować zwierzęta typowe dla środowiska rolnego. Jednakże położenie w pobliżu dróg publicznych oraz w niedalekim sąsiedztwie istniejących zabudowań, nie sprzyja bytowaniu zwierząt, zwłaszcza dużych gatunków. W trakcie przeprowadzania wizji terenowej nie zaobserwowano zwierząt, roślin i grzybów chronionych.

Teren zabudowy mieszkaniowej wielorodzinnej z usługami nieuciążliwymi (MWU), teren zieleni urządzonej (ZP).

W trakcie realizacji nowych inwestycji, możliwe jest miejscowe usunięcie wierzchniej warstwy ziemi z istniejącą roślinnością. Aktualny stan roślinności analizowanego terenu nie przedstawia szczególnych walorów przyrodniczych, dlatego też przekształcenie stanu zieleni na tym obszarze nie będzie istotnym oddziaływaniem na środowisko. Projekt planu wyznacza minimalny udział powierzchni biologicznie czynnej, co warunkuje zagospodarowanie terenu zielenią.

Obszar projektu planu, według mapy korytarzy ekologicznych (źródło: <http://mapa.korytarze.pl/>) nie stanowi korytarza ekologicznego dla migracji zwierząt, jednakże wyznaczony obszar terenu zieleni urządzonej zapewnia możliwość migracji zwierząt.

W celu umożliwienia migracji drobnych zwierząt (szczególnie płazów) proponuje się, że w ogrodzeniach należy zastosować otwory wykonane w podmurówce przy powierzchni terenu. Dodatkowo należy zapewnić prześwit pomiędzy podmurówką, a elementami ażurowymi, gdy wysokość podmurówki przekracza 10 cm, a także zakazuje stosowania ogrodzeń pełnych.

W związku z funkcjonowaniem sprzętu budowlanego w trakcie realizacji nowych inwestycji można spodziewać się migracji niektórych gatunków zwierząt z terenów objętych pracami budowlanymi. Przewiduje się, że migracja ta będzie czasowa i nastąpi na tereny sąsiednie. Jednakże, ze względu na to, iż dla obserwowanej fauny, w szczególności ptaków, poziom antropopresji stanowi czynnik tła, przewiduje się, iż z pewnością znaczna część z obecnych tu ptaków będzie wykorzystywała opisywany teren jak dotychczas, także w trakcie realizacji założeń projektu planu. Jednakże w bezpośrednim sąsiedztwie znajdują się podobne siedliska jak np. tereny zieleni, które mogą być wykorzystywane przez te ptaki, jako teren żerowania, w związku z czym nie przewiduje się, by realizacja założeń projektu planu znacząco oddziaływała na populacje ptaków opisywanego terenu. Projekt planu nie niesie z sobą zagrożeń dla obszarów chronionych Natura 2000.

Zniszczona w trakcie prowadzenia prac budowlanych szata roślinna, powinna zostać odbudowana po ukończeniu budowy, dlatego też oddziaływania będą miały charakter bezpośredni, długoterminowy, stały, neutralny.

Usługi, których realizację dopuszcza projekt planu, będą realizowane jako nieuciążliwe i będą pełniły funkcje uzupełniającą zabudowy wielorodzinnej. Nie przewiduje się, aby potencjalnie realizowane usługi negatywnie wpłynęły na przedmiotowy komponent środowiska.

Wyznaczenie w projekcie planu funkcji terenu zieleni urządzonej, jako elementu systemu przyrodniczego gminy, będzie zapewniać przestrzeń życiową dla niektórych gatunków zwierząt. Oddziaływania będą miały charakter bezpośredni, długoterminowy, stały, pozytywny.

Teren drogi lokalnej (KDL)

Droga KDL wyznaczona w planie to droga istniejąca, dlatego też jej oddziaływanie nie zmieni się względem obecnego. W związku z tym oddziaływanie związane z terenami komunikacyjnymi będzie miało niewielki wpływ na szatę roślinną, świat zwierzęcy i różnorodność biologiczną. Biorąc pod uwagę niewielką powierzchnię objętą tego rodzaju przeznaczeniem, oddziaływanie to będzie miało niewielki zasięg i siłę. Oddziaływania będą miały charakter bezpośredni, długoterminowy, stały, neutralny.

6.8. Oddziaływanie na krajobraz

Oddziaływania na krajobraz		
Rodzaj	Bezpośrednie	MWU, ZP, KDL
	Pośrednie	-
	Wtórne	-
	Skumulowane	-
Czas	Krótkoterminowe	-
	Średnioterminowe	-
	Długoterminowe	MWU, ZP, KDL
Mechanizm	Chwilowe	-
	Stałe	MWU, ZP, KDL
Ocena oddziaływania	Pozytywne	ZP
	Neutralne	MWU, KDL
	Negatywne	-

(MWU – teren zabudowy mieszkaniowej wielorodzinnej z usługami nieuciążliwymi, ZP – teren zieleni urządzonej, KDL – teren drogi lokalnej)

Teren zabudowy mieszkaniowej wielorodzinnej z usługami nieuciążliwymi (MWU), teren zieleni urządzonej (ZP).

Obszar opracowania charakteryzuje się krajobrazem antropogenicznym. Jest to obszar niezabudowany – teren działalności rolniczej. Z przeprowadzonej wizji terenowej wynika, iż ww. analizowany teren regularnie poddawany jest różnym zabiegom pielęgnacyjnym, w tym agrotechnicznym. Wprowadzenie planowanej zabudowy zmieni aktualny krajobraz badanego terenu. Jednakże biorąc pod uwagę takie czynniki jak bliskie sąsiedztwo miasta Ostróda, bliskie sąsiedztwo zabudowy mieszkaniowej, położenie analizowanego terenu w strefie S2 tj. strefie urbanizacyjnej – według studium Gminy Ostróda – stanowiącej rejon koncentracji funkcji mieszkaniowych i usługowych, w przypadku analizowanego terenu, polityka gminy przewiduje powiązanie wszystkich (istniejących jak i planowanych) systemów, zabudowy i zagospodarowania terenu wraz z infrastrukturą, z systemami miejskimi, a także przewiduje w tym miejscu lokalizację terenów przeznaczonych na cele zabudowy mieszkaniowej. Projekt planu w przypadku realizacji nowych inwestycji ustala m.in. zastosowanie do budowy budynków materiałów takich jak cegła, kamień, drewno, szkło, stal, panele elewacyjne, tynki o kolorystyce barw pastelowych lub w odcieniach szarości. Barwy elewacji sprzyjają zachowaniu harmonii w krajobrazie. Ponadto, teren zostanie zagospodarowany zielenią urządzoną, która jest niezbędnym elementem towarzyszącym zabudowie mieszkaniowej. Będzie to oddziaływanie bezpośrednie, długotrwałe, stałe i neutralne.

W trakcie realizacji nowych inwestycji początkowo ucierpieć może estetyka przedmiotowego terenu (oddziaływania niekorzystne krótkoterminowe, chwilowe), co będzie związane z procesami budowlanymi. Na etapie funkcjonowania zabudowy, projektowane budynki swoim charakterem, odpowiednią kolejnością/lokalizacją projektowanych funkcji wprowadzą potrzebny ład przestrzenny nawiązujący do otaczających go terenów miasta, zabudowy i infrastruktury pozostający w zgodzie z polityką przestrzenną gminy Ostróda i sąsiadującego miasta Ostróda.

Wyznaczenie w projekcie planu funkcji terenu zieleni urządzonej będzie miało bezpośredni, długoterminowy, stały i pozytywny wpływ na krajobraz - wpłynie na poprawę wizualną krajobrazu.

Teren drogi lokalnej (KDL)

Droga KDL wyznaczona w planie to droga istniejąca, dlatego też jej oddziaływanie nie zmieni się względem obecnego. Oddziaływania będą miały charakter bezpośredni, długoterminowy, stały, neutralny.

6.9. Oddziaływania na zabytki i dobra materialne

W granicach terenu opracowania nie występują obiekty i obszary objęte prawnymi formami ochrony zabytków. W związku z powyższym nie przewiduje się negatywnego wpływu ustaleń projektu planu na zabytki i dobra materialne.

6.10. Oddziaływania na życie i zdrowie ludzi

Oddziaływania na życie i zdrowie ludzi		
Rodzaj	Bezpośrednie	MWU, ZP, KDL
	Pośrednie	-
	Wtórne	-
	Skumulowane	-
Czas	Krótkoterminowe	-
	Średnioterminowe	-
	Długoterminowe	MWU, ZP, KDL
Mechanizm	Chwilowe	-
	Stałe	MWU, ZP, KDL
Ocena oddziaływania	Pozytywne	ZP
	Neutralne	MWU, KDL
	Negatywne	-

(MWU – teren zabudowy mieszkaniowej wielorodzinnej z usługami nieuciążliwymi, ZP – teren zieleni urządzonej, KDL – teren drogi lokalnej)

Teren zabudowy mieszkaniowej wielorodzinnej z usługami nieuciążliwymi (MWU), teren zieleni urządzonej (ZP).

Analizując oddziaływanie ustaleń projektu planu na życie i zdrowie ludzi należy podkreślić, iż w ustaleniach analizowanego dokumentu wprowadzony został zakaz lokalizacji inwestycji mogących znacząco oddziaływać na środowisko dla terenu w granicach obszaru chronionego krajobrazu, który przewiduje wyjątki związane z lokalizacją inwestycji celu publicznego z zakresu infrastruktury technicznej, zgodnie z przepisami odrębnymi oraz lokalizacji przedsięwzięcia, dla którego przeprowadzona ocena oddziaływania na środowisko wykazała brak negatywnego wpływu na ochronę przyrody i ochronę krajobrazu obszaru chronionego krajobrazu.

Zaplanowane na analizowanym terenie nowe inwestycje mogą generować krótkoterminowe oddziaływanie negatywne, które może wystąpić na etapie prac budowlanych i związane będzie z uciążliwościami emitowanymi przez pracujące maszyny, tj. głównie z hałasem i obniżeniem jakości krajobrazu. Ponadto należy zwrócić uwagę, że oddziaływanie akustyczne na środowisko występujące okresowo w trakcie trwania prac budowlanych nie podlega regulacjom prawnym z zakresu ochrony przed hałasem. Projekt planu ustala dopuszczalne poziomy hałasu na terenach nowo projektowanych funkcji. W związku z tym przewidywane zagospodarowanie terenu związane z zabudową w trakcie jej normalnej eksploatacji nie powinno generować uciążliwości dla ludzi. Oddziaływania będą miały charakter bezpośredni, długoterminowy, stały, neutralny.

Zasadność lokalizacji funkcji związanych z zabudową mieszkaniową wynika m.in. z polityki przestrzennej gminy wyrażonej w dokumencie Studium uwarunkowań i kierunków zagospodarowania przestrzennego. Studium Gminy Ostróda przewiduje dla badanego obszaru lokalizację inwestycji zgodnych z ustaleniami zawartymi w projekcie planu, tj. zabudowy mieszkaniowej i usługowej. Dzięki realizacji przewidzianych funkcji na omawianym terenie oddziaływanie na życie i zdrowie ludzi będzie zdecydowanie pozytywne. Uzyskane zostaną w ten sposób nowe miejsca pracy, nowe miejsca zamieszkania wyposażone w odpowiednią infrastrukturę, a bliska lokalizacja głównych węzłów komunikacyjnych wpłynie pozytywnie na dalszy rozwój gminy.

Podtrzymanie funkcji terenu zieleni urządzonej zachowuje wartości przyrodnicze terenów otwartych co wpływa pozytywnie na życie i zdrowie ludzi. Oddziaływania będą miały charakter bezpośredni, długoterminowy, stały, pozytywny.

Teren drogi lokalnej (KDL)

Droga KDL wyznaczona w planie to droga istniejąca, dlatego też jej oddziaływanie nie zmieni się znacząco względem obecnego. Oddziaływania będą miały charakter bezpośredni, długoterminowy, stały, neutralny.

6.11. Oddziaływanie na obszary chronione

Cały analizowany teren znajduje się w zasięgu Obszaru Chronionego Krajobrazu Doliny Górnej Drwęcy. Analizując oddziaływanie na środowisko należy zwrócić uwagę m.in. na obecny sposób jego wykorzystania. Aktualnie badany teren stanowią grunty rolne użytkowane rolniczo.

Projekt planu zawiera stosowną informację o położeniu terenu w granicach OCHK, jak również ustalenia, iż wszelkie działania w granicach ww. formy ochrony przyrody należy prowadzić zgodnie z przepisami odrębnymi dotyczącymi OCHK-u.

Zgodnie z Uchwałą Nr XX/469/16 Sejmiku Województwa Warmińsko-Mazurskiego z dnia 27 września 2016 r. w sprawie Obszaru Chronionego Krajobrazu Doliny Górnej Drwęcy zakazuje się realizacji przedsięwzięć mogących znacząco oddziaływać na środowisko w rozumieniu przepisów ustawy z dnia 3 października 2008 r. o udostępnianiu informacji o środowisku i jego ochronie, udziale społeczeństwa w ochronie środowiska oraz o ocenach oddziaływania na środowisko.

Ww. uchwała mówi, że zakaz nie dotyczy m.in.: realizacji inwestycji celu publicznego (tj. niezbędnej infrastruktury technicznej) oraz realizacji przedsięwzięć mogących potencjalnie znacząco oddziaływać na środowisko, dla których regionalny dyrektor ochrony środowiska stwierdził brak konieczności przeprowadzenia oceny oddziaływania na środowisko, które to odstępstwa pokrywają się z ustaleniami zawartymi w projekcie planu.

Zgodnie z uchwałą Nr XX/469/16 Sejmiku Województwa Warmińsko-Mazurskiego z dnia 27 września 2016 r. w sprawie Obszaru Chronionego Krajobrazu Doliny Górnej Drwęcy na obszarze obowiązuje zakaz budowania nowych obiektów budowlanych w pasie szerokości 100 m od linii brzegów rzek, jezior i innych naturalnych zbiorników wodnych, przy czym zakaz ten nie dotyczy obszarów zwartej zabudowy miast i wsi w granicach określonych w obowiązujących studiach uwarunkowań i kierunków zagospodarowania przestrzennego, a w przypadku obszarów, dla których przed wejściem w życie niniejszej uchwały uchwalono studium uwarunkowań i kierunków zagospodarowania przestrzennego, w którym nie określono granic zwartej zabudowy miasta lub wsi, również obszarów wskazanych w obowiązującym studium jako tereny zabudowane.

- od strony zachodniej: jezioro Sement Mały, tereny zieleni objętej formami ochrony z tytułu przepisów o ochronie przyrody, tereny zabudowy mieszkaniowej jednorodzinnej i pensjonatowej (projektowanej), tereny zabudowy turystyczno-wypoczynkowej, sportu i rekreacji, tereny lasów.

Analizując oddziaływanie zaprojektowanych funkcji na tereny sąsiednie widać, iż lokalizacja poszczególnych terenów została ustalona z zachowaniem ładu przestrzennego. Lokalizacja zabudowy mieszkaniowej wpisuje się i uzupełnia znajdującą się w niedalekim sąsiedztwie zabudowę mieszkaniową, a także pozytywnie łączy się z położonymi w bliskim sąsiedztwie terenami miasta Ostróda, dając nowe miejsca zamieszkania. Usługi, których realizację dopuszcza projekt planu, należy realizować jako nieuciążliwe. Projekt planu zakazuje realizacji wolnostojących budynków usługowych, co pozytywnie wpłynie na ład przestrzenny obszaru.

Zaprojektowane w projekcie planu funkcje nie niosą ze sobą zagrożenia dla terenów znajdujących się w ich sąsiedztwie. Przewidziane w projekcie planu funkcje nie stanowią przedsięwzięć o znacznym stopniu uciążliwości, które mogłyby wpłynąć negatywnie na tereny sąsiednie. Stanowią dobre uzupełnienie funkcji terenów sąsiednich, w tym terenu miasta Ostróda i są zgodne z przewidzianą w dokumencie studium polityką przestrzenną gminy. Projekt planu zakazuje lokalizacji przedsięwzięć mogących znacząco oddziaływać na środowisko. Oddziaływania będą miały charakter bezpośredni, długoterminowy, stały, neutralny.

7. Stan środowiska na obszarach objętych przewidywanym znaczącym oddziaływaniem

Znaczący wpływ na środowisko ma lokalizacja przedsięwzięć mogących zawsze znacząco oddziaływać na środowisko - Rozporządzenie Rady Ministrów z dnia 19 września 2019 r. w sprawie przedsięwzięć mogących znacząco oddziaływać na środowisko, zaliczane są do kategorii przedsięwzięć mogących potencjalnie znacząco oddziaływać na środowisko (Dz.U. 2019 poz. 1839 t.j.).

Projekt planu zakazuje lokalizacji przedsięwzięć mogących znacząco oddziaływać na środowisko, określonych w przepisach odrębnych, za wyjątkiem: inwestycji celu publicznego z zakresu infrastruktury technicznej oraz przedsięwzięcia, dla którego przeprowadzona ocena oddziaływania na środowisko wykazała brak negatywnego wpływu na ochronę przyrody i ochronę krajobrazu obszaru chronionego krajobrazu.

Ustalenia zawarte w projekcie planu niwelują ewentualne uciążliwości powstające w wyniku ich realizacji w stopniu, w którym nie powinny one wykraczać poza granice opracowania.

Niniejsze ustalenia nie powinny powodować przekroczenia określonych prawem standardów jakości środowiska, a tym samym nie powinny wprowadzać istotnego zagrożenia dla liczebności i bioróżnorodności gatunków. Nie przewiduje się powstania istotnych barier dla migracji gatunków kluczowych i chronionych, zagrożenia dla obszarów przyrodniczo cennych.

Wprowadzenie ustaleń projektu planu nie powinno wywrzeć negatywnego oddziaływania na Obszar Chronionego Krajobrazu Doliny Górnej Drwęcy, w granicach którego jest położony oraz na najbliższe obszary chronione w tym obszary Natura 2000.

Szczegółowy opis i wpływ projektowanego dokumentu na poszczególne elementy środowiska - rozdział 6.

8. Rozwiązania alternatywne do rozwiązań zawartych w miejscowym planie

Według metodologii opracowania Prognozy należy przedstawić propozycje rozwiązań alternatywnych do przewidzianych w projekcie planu. Ww. rozwiązania alternatywne mają na celu osiągnięcie celu stwarzając mniejsze negatywne oddziaływania na środowisko.

Projekt planu zmienia obecną formę użytkowania analizowanego terenu tj. tereny rolne na zabudowę mieszkaniową wielorodzinną, ale w większości podtrzymuje przeznaczenie ustalone w obowiązującym planie miejscowym. Nowo zaplanowana funkcja nie powinna wpłynąć na zmianę oddziaływania na środowisko.

Z punktu widzenia ochrony środowiska naturalnego, najbardziej neutralnym rozwiązaniem było by zaniechanie podejmowania jakichkolwiek działań. Jednakże dla przedmiotowego terenu obowiązują ustalenia miejscowego planu zagospodarowania przestrzennego, zgodnie z którymi teren może być zabudowany zabudową mieszkaniową wielorodzinną. Dlatego też zaniechanie sporządzenia planu nie spowoduje, iż środowisko naturalne pozostałoby w stanie obecnym.

W związku z powyższym zablokowanie inwestycji poprzez nie wprowadzanie w życie ustaleń projektu zmiany planu nie przyczyni się do ochrony środowiska, a jedynie utrudni rozwój tego terenu w kierunku, na który jest zapotrzebowanie i który jest uzasadniony ekonomicznie i społecznie. Dlatego też wariant inny niż przedstawiony w projekcie planu nie jest brany pod uwagę.

9. Rozwiązania mające na celu zapobieganie, ograniczenie lub kompensację przyrodniczą negatywnych oddziaływań na środowisko, mogących być rezultatem realizacji projektu miejscowego

W miejscowym planie zagospodarowania przestrzennego przewiduje się cele, które zakładają zapobieganie, ograniczenie lub niedopuszczanie do negatywnego wpływu inwestycji na środowisko. Proponowane rozwiązania umożliwiają złagodzenia oraz likwidację negatywnych wpływów na środowisko przyrodnicze.

W zakresie ochrony środowiska, przyrody i krajobrazu plan wprowadza następujące zasady:

1. ustala zasady w zakresie ochrony środowiska:
 - 1) zakazuje lokalizacji przedsięwzięć mogących znacząco oddziaływać na środowisko, określonych w przepisach odrębnych, za wyjątkiem:
 - a) inwestycji celu publicznego z zakresu infrastruktury technicznej,
 - b) przedsięwzięcia, dla którego przeprowadzona ocena oddziaływania na środowisko wykazała brak negatywnego wpływu na ochronę przyrody i ochronę krajobrazu obszaru chronionego krajobrazu,
 - 2) zakazuje likwidowania i niszczenia zadrzewień przydrożnych i śródpolnych, za wyjątkiem odstępstw przewidzianych w przepisach odrębnych,
 - 3) zakazuje wykonywania prac ziemnych trwale zniekształcających rzeźbę terenu, za wyjątkiem odstępstw przewidzianych w przepisach odrębnych,
 - 4) zakazuje zmiany kierunku odpływu wody opadowej ze szkodą dla gruntów sąsiednich, zgodnie z przepisami odrębnymi;

- 5) ustala dopuszczalne poziomy hałasu, przyjmując odpowiednie przepisy dotyczące ochrony środowiska w zakresie dopuszczalnych poziomów hałasu:
 - a) dla terenu funkcjonalnego oznaczonego na rysunku planu symbolem 1MWU- jak dla terenów mieszkaniowo - usługowych,
 - b) dla terenu funkcjonalnego oznaczonego na rysunku planu symbolem 1ZP - jak dla terenów rekreacyjno-wypoczynkowych,
 - c) teren funkcjonalny oznaczony na rysunku planu symbolem 1KDL nie podlega ochronie akustycznej.
2. w zakresie ochrony przyrody ustala zasady wynikające z położenia planu w Obszarze Chronionego Krajobrazu Doliny Górnej Drwęcy, zgodnie z przepisami odrębnymi w sprawie w/w obszaru chronionego krajobrazu, w tym w szczególności nakazy, zakazy i odstępstwa od zakazów.
3. w zakresie ochrony krajobrazu - na terenie planu nie wyznaczono krajobrazów priorytetowych z powodu braku opracowania audytu krajobrazowego, w którym określa się granice ich występowania.

Realizacja ustaleń projektu planu nie stwarza zagrożenia dla form ochrony przyrody w jego otoczeniu, a w szczególności:

- nie wpłynie na pogorszenie stanu siedlisk przyrodniczych oraz siedlisk gatunków roślin i zwierząt chronionych w sieci obszarów Natura 2000,
- nie wpłynie na spójność obszarów Natura 2000.

W związku z powyższym realizacja planu (rodzaj proponowanego zainwestowania) nie niesie specjalnych zagrożeń dla środowiska. Jednakże sposób ich realizacji wymaga wprowadzenia pewnych ograniczeń i zakazów w celu minimalizacji zagrożeń negatywnych oddziaływań:

- na etapie wznoszenia zainwestowania istotnym zagrożeniem będzie nadmierny hałas związany ze wznoszeniem zabudowy, utwardzaniem nawierzchni dróg itp. Nastąpi również ubytek szaty roślinnej związanej z realizacją zapisów planu. W związku z powyższym na etapie inwestycyjnym należy zastosować technologie ograniczające w sposób maksymalny hałas oraz maksymalne ograniczenie rozmiarów budów w celu ograniczenia przekształceń wierzchniej warstwy litosfery w trakcie prac ziemnych;
- zabezpieczenia gruntu i wód w rejonie inwestycji przed zanieczyszczeniami związanymi z pracą sprzętu zmechanizowanego i składowaniem materiałów budowlanych;
- eliminacja zanieczyszczenia terenu odpadami, zwłaszcza resztkami żużlu i asfaltu oraz innych substancji o utrudnionej biodegradacji;
- rekultywacja zniszczonych w procesach budowlanych terenów;
- maksymalne skrócenie czasu trwania prac budowlanych;
- wprowadzenie wielowarstwowej i wielogatunkowej zieleni o funkcji izolacyjno-krajobrazowej, towarzyszącej obiektom kubaturowym (na terenach biologicznie czynnych) oraz wzdłuż ciągów komunikacyjnych (szpalery drzew przyulicznych);
- kształtowanie zieleni z zastosowaniem gatunków przystosowanych do warunków siedliskowych obszaru planu oraz odpornych na komunikacyjne zanieczyszczenia atmosfery;
- podczas realizacji przedsięwzięć należy działać zgodnie z ogólnie przyjętymi zasadami minimalizacji negatywnych skutków oddziaływania na środowisko naturalne. Dotyczy to takich aspektów jak hałdowanie gruntów w celu ponownego wykorzystania itp.

Przed rozpoczęciem prac budowlanych niezbędne jest wykonanie szczegółowych badań geotechnicznych podłoża budowlanego i określenie sposobów jego przystosowania dla określonych zamierzeń inwestycyjnych.

Ponadto w celu efektywnego ograniczenia negatywnych oddziaływań na środowisko, będących wynikiem realizacji ustaleń planu należy podejmować takie działania jak:

- rewaloryzacja zadrzewienia o istotnej roli ekologicznej i krajobrazowej,
- usuwanie lub osłanianie zielenią elementów dysharmonijnych w strukturze krajobrazu;
- ochrona przed wycinką istniejących drzew, które mają duży wpływ na kształtowanie walorów estetycznych krajobrazu, uzupełnienie istniejących zadrzewień ulicznych oraz promowanie wprowadzenia nowych zadrzewień;
- zwrócenie szczególnej uwagi na układ przestrzenny przyszłych obiektów (właściwe usytuowanie obiektów kubaturowych nie będzie miało negatywnego wpływu na lokalny mikroklimat);
- w trakcie przygotowywania i realizacji inwestycji należy zapewnić oszczędne korzystanie z terenu, a wykorzystywanie i przekształcanie elementów przyrodniczych dopuszcza się wyłącznie w takim zakresie, w jakim jest to konieczne w związku z realizacją konkretnej inwestycji;
- wszelkie działania muszą być poprzedzone wykonaniem inwentaryzacji szczegółowej drzew i krzewów w granicach wydzielonych terenów, a wszelkie nowe nasadzenia należy poprzedzić wykonaniem projektu zieleni, powiązanego w planowanymi funkcjami;
- ograniczenie zabudowy na terenach cennych ekologicznie poprzez zmniejszenie powierzchni zabudowy.

Oceniając wskazane ustalenia planu miejscowego pod kątem zabezpieczenia środowiska i zdrowia ludzi oraz prawidłowego gospodarowania zasobami przyrody należy stwierdzić, że wskazane sposoby zapobiegania i zmniejszania negatywnego oddziaływania na środowisko poszczególnych przedsięwzięć inwestycyjnych są wystarczające.

Ustalenia planu dotyczące zabezpieczeń przed negatywnym oddziaływaniem na środowisko, w zasadzie eliminują możliwość powstania zagrożeń związanych z zabudową mieszkaniową obszaru. Źródłem zagrożeń może być zaniechanie lub niepełna realizacja ustaleń planu w dziedzinie pełnego lub fragmentarycznego uzbrojenia terenu czy zastosowania narzędzi ochrony warunków życia mieszkańców

Podsumowując, zastosowanie się do wszystkich ustaleń projektowanego dokumentu i powyższych wytycznych powinno znacznie ograniczyć lub nawet wykluczyć część negatywnych oddziaływań na środowisko.

10. Przewidywane metody analiz skutków realizacji postanowień projektowanego dokumentu oraz częstotliwość jej przeprowadzania

W ramach analizy zmian w zagospodarowaniu przestrzennym, dokonywanej zgodnie z ustawą z dnia 27 marca 2003 r. o planowaniu i zagospodarowaniu przestrzennym (t.j. Dz. U. 2023.977), wprowadza się monitoring skutków realizacji ustaleń Planu. Dotyczy on zgodności

realizacji inwestycji z ustaleniami zawartymi w projekcie planu oraz wpływu przedsięwzięcia na środowisko.

W celu właściwej realizacji planowanego przedsięwzięcia, należy wprowadzić monitoring dotyczący m.in.: sposobu realizacji zainwestowania, stanu realizacji inwestycji sanitarnych, pomiary stanu czystości wód powierzchniowych i podziemnych, pomiaru oddziaływania akustycznego nowopowstałej zabudowy.

Instytucją odpowiedzialną za monitoring jakości środowiska przyrodniczego w województwie warmińsko-mazurskim jest Wojewódzki Inspektorat Ochrony Środowiska w Olsztynie (WIOŚ). Celem państwowego monitoringu środowiska (PMS) jest wspomaganie działań na rzecz ochrony środowiska, zarządzania środowiskiem i wdrażania zasad zrównoważonego rozwoju poprzez systematyczne informowanie organów administracji i społeczeństwa o:

- jakości elementów przyrodniczych, dotrzymywaniu standardów jakości środowiska określonych przepisami oraz obszarach występowania przekroczeń tych standardów,
- występujących zmianach jakości elementów przyrodniczych i przyczynach tych zmian, w tym powiązaniach przyczynowo-skutkowych występujących pomiędzy emisjami i stanem elementów przyrodniczych.

Ponadto zadaniem państwowego monitoringu środowiska jest monitorowanie: jakości powietrza, wód powierzchniowych i podziemnych, hałasu i wibracji, pól elektromagnetycznych, gospodarki odpadami, gleb.

Inną instytucją biorącą udział w procesie monitoringu stanu środowiska przyrodniczego i mogącą wyeliminować oddziaływania niekorzystne na terenie powiatu ostródzkiego jest m.in. Powiatowa Stacja Sanitarno-Epidemiologiczna w Ostródzie.

Wyniki monitoringu realizacji planu są zamieszczane w corocznych sprawozdaniach. Najistotniejsze czynniki podlegające kontroli to: stan jakościowy powietrza oraz stan natężenia hałasu generowanego przez instalacje intensywnej produkcji rolnej.

11. Informacje o możliwym transgranicznym oddziaływaniu na środowisko

Omawiane przedsięwzięcie należy zaliczyć do lokalnych. Teren opracowania projektu planu znajduje się w odległości ponad 80 km od granic RP. W związku z powyższym nie wystąpią transgraniczne oddziaływania na środowisko.

12. Wskazanie napotkanych trudności wynikających z niedostatków techniki lub luk we współczesnej wiedzy

Określone w projekcie planu funkcje są funkcjami powszechnie występującymi, typowymi inwestycjami. Ponadto jest to zainwestowanie podobne jak w przypadku terenów przyległych. Dlatego też analiza wpływu niniejszej inwestycji nie sprawia większych trudności.

13. Zapobieganie, ograniczenia lub kompensacja przyrodnicza negatywnych skutków oddziaływań przyszłego użytkowania terenu na środowisko.

W celu zapobiegania, ograniczenia lub kompensacji przyrodniczej negatywnych skutków oddziaływań przyszłego użytkowania terenu, projekt planu miejscowego powinien zawierać najważniejsze wytyczne dotyczące zasad z zakresu ochrony środowiska, ochrony przyrody i krajobrazu zawartych w rozdziale 9. Ponadto przyszłe inwestycje planowane na omawianym obszarze powinny być realizowane z uwzględnieniem pewnych ograniczeń i zakazów wymienionych w ww. rozdziale.

Wyniki wykonywanych prac kontrolnych (monitoringu) powinny wskazywać na niskie oddziaływania na środowisko naturalne. W przypadku wykazania negatywnego znaczącego oddziaływania wskazać działania zapobiegawcze lub rozważyć możliwość wstrzymania dalszych działań inwestycyjnych.

14. Wnioski

Projekt planu miejscowego przeznaczają teren działek nr 29, 76/1, położonych w obrębie Górka pod następujące funkcje: teren zabudowy mieszkaniowej wielorodzinnej z usługami nieuciążliwymi, teren zieleni urządzonej i teren drogi lokalnej.

W niniejszym dokumencie prognozy oddziaływania na środowisko dla projektu miejscowego planu zagospodarowania przestrzennego dla działek ew. nr 29, 76/1, położonych w obrębie Górka, gmina Ostróda, przeprowadzona została szczegółowa analiza oddziaływania na następujące składniki środowiska: powierzchnię ziemi, w tym gleby, zasoby naturalne, wody powierzchniowe i podziemne, powietrze atmosferyczne, klimat akustyczny, promieniowanie elektromagnetyczne, szatę roślinną, świat zwierzęcy i różnorodność biologiczną, krajobraz, zabytki i dobra materialne, życie i zdrowie ludzi, obszary chronione, tereny sąsiednie.

Ww. analiza została szczegółowo przedstawiona i zawarta w punkcie 6 niniejszego opracowania. Z powyższej szczegółowej analizy wynika, iż wprowadzenie ww. funkcji na danym terenie nie niesie ze sobą zagrożeń środowiskowych, a **oddziaływanie jakie planowane funkcje wywierają na poszczególne składniki środowiska będą miały charakter bezpośredni, długoterminowy, stały, neutralny.** W trakcie przeprowadzania ww. analizy, w celu udowodnienia oceny oddziaływania przedstawione zostały konkretne zapisy projektu planu. Przeprowadzono też analizę ewentualnych rozwiązań alternatywnych, po której to analizie stwierdzono, że funkcje jakie wprowadza ww. projekt planu będą najlepszą formą zagospodarowania analizowanego terenu.

Ponadto stwierdzono, iż ewentualne uciążliwości powstające w wyniku realizacji ustaleń projektu planu **nie powinny wykroczyć poza granice opracowania.**

Udowodniono, że **nie wystąpią transgraniczne oddziaływania na środowisko.**

Przy wprowadzeniu ustaleń projektu planu **nie przewiduje się wystąpienia znaczących oddziaływań na środowisko na etapie eksploatacji zrealizowanych inwestycji.** Niniejsze ustalenia nie powinny powodować przekroczenia określonych prawem standardów jakości środowiska, a tym samym nie powinny wprowadzać istotnego zagrożenia dla liczebności i

bioróżnorodności gatunków. **Nie przewiduje się** powstania istotnych barier dla migracji gatunków kluczowych i chronionych, **zagrożenia dla obszarów przyrodniczo cennych**.

Projekt planu ustala, że w zakresie ochrony przyrody, w związku z położeniem badanego obszaru w zasięgu obszaru chronionego, obowiązują przepisy odrębne wynikające z **położenia obszaru projektu planu w granicach Obszaru Chronionego Krajobrazu Doliny Górnej Drwęcy**.

Ustalenia projektu planu **nie wpłyną negatywnie na ww. Obszar Chronionego Krajobrazu**. Szczegółowa analiza oddziaływania ustaleń projektu planu na Obszar Chronionego Krajobrazu Doliny Górnej Drwęcy została opisana w rozdziale nr 6.

W związku z położeniem obszaru projektu planu w granicach Obszaru Chronionego Krajobrazu Doliny Górnej Drwęcy projekt planu **zakazuje lokalizacji przedsięwzięć mogących znacząco oddziaływać na środowisko, określonych w przepisach odrębnych, za wyjątkiem: inwestycji celu publicznego z zakresu infrastruktury technicznej oraz przedsięwzięcia, dla którego przeprowadzona ocena oddziaływania na środowisko wykazała brak negatywnego wpływu na ochronę przyrody i ochronę krajobrazu obszaru chronionego krajobrazu**, stosując dopuszczone w uchwale ws OCHK odstępstwo. Co więcej, obszar opracowania planu znajduje się w granicach zwartej zabudowy wsi określonej w studium uwarunkowań i kierunków zagospodarowania przestrzennego, wobec czego w projekcie planu **zastosowano także odstępstwo od zakazu budowy nowych obiektów budowlanych w pasie szerokości 100 m od linii brzegowej jeziora**.

W ustaleniach ogólnych projektu planu zawarty został **zakaz likwidowania i niszczenia zadrzewień przydrożnych i śródpolnych oraz zakaz wykonywania prac ziemnych trwale zniekształcających rzeźbę terenu**.

W zakresie ochrony środowiska przyrodniczego przed zanieczyszczeniem i degradacją walorów przyrodniczo-krajobrazowych, w ustaleniach projektu planu zawarto warunki dotyczące: kształtowania ładu przestrzennego; ochrony środowiska i przyrody; wielkości i charakteru zagospodarowania; powierzchni terenu biologicznie czynnego; zaopatrzenia w media i inną infrastrukturę techniczną; zasady usuwania odpadów komunalnych; ścieków bytowych, wód opadowych i roztopowych.

Ustalenia planu miejscowego pod kątem zabezpieczenia środowiska i zdrowia ludzi oraz prawidłowego gospodarowania zasobami przyrody zapewnią zmniejszenie i zapobiegą negatywnemu oddziaływaniu na środowisko poszczególnych przedsięwzięć inwestycyjnych.

Ustalenia planu dotyczące zabezpieczeń przed negatywnym oddziaływaniem na środowisko, w zasadzie eliminują możliwość powstania zagrożeń związanych z zabudową obszaru. Ustalono, iż źródłem zagrożeń może być zaniechanie lub niepełna realizacja ustaleń planu w dziedzinie pełnego lub fragmentarycznego uzbrojenia terenu czy zastosowania narzędzi ochrony warunków życia mieszkańców.

Nie stwierdzono, aby istniejąca forma zagospodarowania terenów sąsiednich miała jakiegokolwiek negatywny wpływ na obszar opracowania niniejszej prognozy i odwrotnie-zaprojektowane w projekcie planu funkcje nie niosą za sobą zagrożenia dla terenów znajdujących się w ich sąsiedztwie. Projekt planu zakazuje zmiany kierunku odpływu wody opadowej ze szkodą dla gruntów sąsiednich, zgodnie z przepisami odrębnymi. Ponadto projekt planu ustala dopuszczalne poziomy hałasu, przyjmując odpowiednie przepisy dotyczące ochrony

środowiska w zakresie dopuszczalnych poziomów hałasu. Przewidziane w projekcie planu funkcje nie stanowią przedsięwzięć o znacznym stopniu uciążliwości, które mogły by wpłynąć negatywnie na tereny sąsiednie. Stanowią dobre uzupełnienie funkcji terenów sąsiednich, w tym terenu miasta Ostróda i są zgodne z przewidzianą w dokumencie studium polityką przestrzenną gminy.

Ponadto usługi, które dopuszcza projekt planu, będą realizowane jako nieuciążliwe i będą stanowiły uzupełnienie funkcji mieszkaniowej wielorodzinnej. Projekt planu zakazuje realizacji wolnostojących budynków usługowych, co pozytywnie wpłynie na ład przestrzenny obszaru.

W związku z postępującym i nieuniknionym procesem urbanizacyjnym Gminy Ostróda, nie da się uniknąć konieczności tworzenia nowych funkcji uzupełniających bądź rozszerzających istniejące funkcje zagospodarowania terenu.

Podsumowując powyższe wnioski, niniejszy dokument prognozy nie daje przeciwwskazań do wprowadzenia w życie funkcji wymienionych w projekcie planu. Ewentualne uciążliwości powstające w wyniku realizacji ustaleń projektu planu nie powinny wykraczać poza granice opracowania. Zastosowanie się do wszystkich ustaleń projektowanego dokumentu powinno znacznie ograniczyć lub nawet wykluczyć część negatywnych oddziaływań na środowisko.

15. Streszczenie w języku niespecjalistycznym

Ustawa z dnia 3 października 2008 r. o udostępnianiu informacji o środowisku i jego ochronie, udziale społeczeństwa w ochronie środowiska oraz ocenach oddziaływania na środowisko określa obowiązek opracowania prognozy oddziaływania na środowisko. Niniejsze opracowanie stanowi podstawowy dokument, niezbędny do przeprowadzania postępowania w sprawie strategicznej oceny oddziaływania na środowisko skutków realizacji polityki, strategii, planu lub programu. Jego głównym celem jest diagnoza obecnego stanu środowiska, a także wskazanie potencjalnego oddziaływania realizacji ustaleń miejscowego planu zagospodarowania przestrzennego na środowisko przyrodnicze, przy uwzględnieniu jego poszczególnych komponentów, w tym: powierzchni ziemi, warunków wodnych, różnorodności biologicznej, krajobrazu, szaty roślinnej i zwierząt, powietrza.

Niniejsza prognoza oddziaływania na środowisko została sporządzona dla potrzeb projektu miejscowego planu zagospodarowania przestrzennego dla działek ew. nr 29, 76/1, położonych w obrębie Górka, gmina Ostróda.

Niniejsza prognoza składa się z kilku merytorycznych części, w których opisane są takie zagadnienia jak: charakterystyka elementów środowiska przyrodniczego oraz ich wzajemne powiązanie, określenie stanu środowiska przyrodniczego, omówienie celu i zapisów projektu planu oraz ich powiązanie z innymi dokumentami, wskazanie potencjalnych skutków w przypadku braku realizacji ustaleń projektu, analiza problematyki związanej z ochroną środowiska pod kątem obowiązujących regulacji prawnych, omówienie podstawowych celów ochrony środowiska na szczeblach międzynarodowym i krajowym, identyfikacja skutków mogących wystąpić w przypadku realizacji ustaleń planu wraz ze wskazaniem rozwiązań mających na celu zapobieganie i ograniczanie negatywnych oddziaływań na środowisko.

Projekt planu składa się z części tekstowej tj. projektu uchwały rady gminy oraz z załącznika graficznego.

Projekt planu na omawianym terenie wyznacza następujące przeznaczenie terenu:

- 1) **MWU** – teren zabudowy mieszkaniowej wielorodzinnej z usługami nieuciążliwymi;
- 2) **ZP** – teren zieleni urządzonej;
- 3) **KDL** – teren drogi lokalnej.

Obszar opracowywanego miejscowego planu zagospodarowania przestrzennego obejmuje swym zasięgiem działki ew. nr 29 i 76/1 położone w obrębie Górka, gmina Ostróda. Przedmiotem opracowania są tereny o powierzchni około 4,55 ha.

Celem opracowania miejscowego planu jest wprowadzenie zasad zagospodarowania terenu dla działek ew. Nr 29 i 76/1.

Projekt planu respektuje ustalenia dokumentu Studium uwarunkowań i kierunków zagospodarowania przestrzennego Gminy Ostróda, które kreuje politykę przestrzenną w gminie, w sferze dyspozycji przestrzennych i zasad oraz kierunków zagospodarowania terenów. Dla przedmiotowego terenu studium wyznacza kierunek rozwoju zabudowy mieszkaniowo-usługowej. Projekt planu jest więc zgodny ze studium zarówno w kwestii wyznaczonych funkcji, jak i wskaźników zabudowy i zagospodarowania terenu.

Realizacja ustaleń planu pozwoli na powstanie nowej zabudowy, pozwoli także wypełnić zadania z zakresu gospodarki komunalnej (uzupełnienie uzbrojenia terenu i układu komunikacyjnego), a także pozwoli na powstanie nowej zabudowy określając ich zasady zagospodarowania.

Na terenie badań nie występują obszary zagrożone powodzią.

Na terenie badań nie występują obszary zagrożone ruchami masowymi, w tym osuwaniem się mas ziemi.

W granicach obszaru opracowania nie występują grunty klas I-III, ani lasy, podlegające ochronie zgodnie z ustawą o ochronie gruntów rolnych i leśnych.

Analizowany obszar położony jest w Obszarze Chronionego Krajobrazu Doliny Górnej Drwęcy. Położony jest natomiast poza innymi formami ochrony przyrody takimi jak np.: parki krajobrazowe, obszary Natura 2000 (OSO, SOO), rezerваты przyrody, użytki ekologiczne, korytarze ekologiczne itp. Projekt planu respektuje zasady obowiązujące w granicach obszaru chronionego krajobrazu i wprowadza w swoich ustaleniach stosowne zakazy: realizacji przedsięwzięć mogących znacząco oddziaływać na środowisko, likwidowania zadrzewień śródpolnych i przydrożnych, zmiany rzeźby terenu. Z uwagi na to, iż teren ten znajduje się w granicach zwartej zabudowy wsi wyznaczonej w studium uwarunkowań i kierunków zagospodarowania przestrzennego gminy Ostróda, nie obowiązuje w jego granicach zakaz realizacji obiektów budowlanych w pasie 100 m od brzegów jeziora.

Projektowane zagospodarowanie terenu obwarowane jest działaniami minimalizującymi negatywny wpływ na środowisko przyrodnicze. Ponadto plan spełnia uwarunkowania wynikające z dążenia do zapewnienia właściwych standardów środowiskowych w zakresie ochrony zdrowia. Przeanalizowano także wpływ na obszary Natura 2000 w sąsiedztwie terenu objętego projektem planu, nie stwierdzono aby ustalenia planu mogły spowodować jakiegokolwiek zagrożenie dla przedmiotów ochrony obszarów Natura 2000 znajdujących się w sąsiedztwie.

Podczas realizacji założeń planu nie wystąpią transgraniczne oddziaływania na środowisko.

Wykazano, że realizacja zainwestowania wiąże się z oddziaływaniem na obszar badań. W celu minimalizacji negatywnych skutków realizacji zapisów planu wprowadzono zalecenia i nakazy.

Podsumowując całość zebranych informacji wykazano, że realizacja zapisów planu po uwzględnieniu nakazów i zaleceń zawartych w prognozie nie spowoduje znaczącego oddziaływania na obszary cenne przyrodniczo oraz nie spowoduje znaczącego wzrostu zagrożenia środowiska w granicach planu i poza nim.

16. Wykaz materiałów źródłowych

1. Projekt miejscowego planu zagospodarowania przestrzennego dla działek ew. nr 29, 76/1, położonych w obrębie Górką, gmina Ostróda;
2. Studium uwarunkowań i kierunków zagospodarowania przestrzennego Gminy Ostróda;
3. Koncepcja Przestrzennego Zagospodarowania Kraju 2030 (KPZK 2030);
4. Program Ochrony Środowiska dla Gminy Ostróda na lata 2017-2020 z perspektywą do roku 2024;
5. Dane Urzędu Gminy w Ostródzie;
6. Centralna Baza Danych Geologicznych; <http://bazagis.pgi.gov.pl/>;
7. Dane Państwowego Instytutu Geologicznego – Państwowego Instytutu Badawczego, <http://igs.pgi.gov.pl/>;
8. Biuletyn Informacji Publicznej Urzędu Gminy w Ostródzie,
9. Bank Danych Lokalnych GUS, <http://stat.gov.pl/>;
10. Rozporządzenie Ministra Środowiska z dnia 16 grudnia 2016 r. w sprawie ochrony gatunkowej zwierząt (Dz. U. 2016.2183);
11. Rozporządzenie Ministra Środowiska z dnia 9 października 2014 r. w sprawie ochrony gatunkowej roślin (Dz. U. 2014.1409);
12. Rozporządzenie Ministra Środowiska z dnia 9 października 2014 r. w sprawie ochrony gatunkowej grzybów (Dz. U. 2014.1408)
13. Ptaki. Przewodnik Collinsa, 2010 r.
14. Przewodnik do oznaczania zbiorowisk roślinnych Polski, Władysław Matuszkiewicz PWN, Warszawa 2001 r.,
15. Potencjalna roślinność naturalna Polski. Mapa pogładowa w skali 1:300 000, arkusz 1 Pojezierze Wielkopolskie i Pojezierze Chełmińsko - Dobrzyńskie, PAN, W. Matuszkiewicz i inni, Warszawa 1995 r.,
16. Projekt korytarzy ekologicznych łączących Europejską sieć Natura 2000 w Polsce. Zakład Badań Ssaków PAN, W. Jędrzejewski i inni, Białowieża 2012r.
17. Atlas roślin, R. Krzyściak-Kosińska, M. Kosiński, wyd. Pascal, Bielsko-Biała 2007 r.,
18. Regionalizacja geobotaniczna Polski - Jan Marek Matuszkiewicz, IGiPZ PAN Warszawa, 2008r.
19. Geografia Regionalna Polski [J. Kondracki PWN 2013]
20. Ostoje ptaków w Polsce - wyd. OTOP
21. Polskie Normy: PN-75-E-05100-1: 1998, PN-EN-50341-1 oraz PN-EN-50423-1
22. Rozporządzenia Ministra Infrastruktury z dnia 6 lutego 2003 r. w sprawie bezpieczeństwa i higieny pracy podczas wykonywania robót budowlanych (Dz.U.03.47.401)
23. Strona Komisji Europejskiej: <http://ec.europa.eu>
24. Witryny internetowe:
 - <http://geoportal.gov.pl/>;
 - <http://geoserwis.gdos.gov.pl/mapy/>;
 - <http://mapa.korytarze.pl/>
 - <http://ostroda.e-mapa.net/>
 - <https://ostrodzki.e-mapa.net/>
 - <http://bip.gminaostroda.pl>
 - <https://www.pgi.gov.pl/>

Spis załączników graficznych:

1. Prognoza oddziaływania na środowisko dla projektu miejscowego planu zagospodarowania przestrzennego (zał. graf. Nr 1)

Spis załączników tekstowych:

2. Kopia uzgodnień zakresu i stopnia szczegółowości informacji wymaganych w prognozie oddziaływania na środowisko dla projektu miejscowego planu zagospodarowania przestrzennego z Regionalnym Dyrektorem Ochrony Środowiska w Olsztynie, Wydział Spraw Terenowych I (zał. tekst. 1)
3. Kopia uzgodnień zakresu i stopnia szczegółowości informacji wymaganych w prognozie oddziaływania na środowisko dla projektu miejscowego planu zagospodarowania przestrzennego z Państwowym Powiatowym Inspektorem Sanitarnym w Ostródzie (zał. tekst. 2)

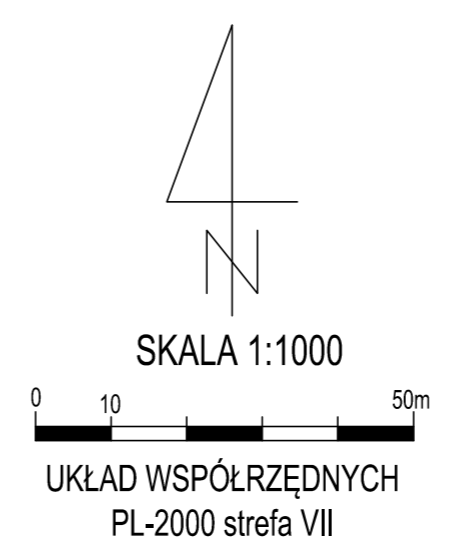
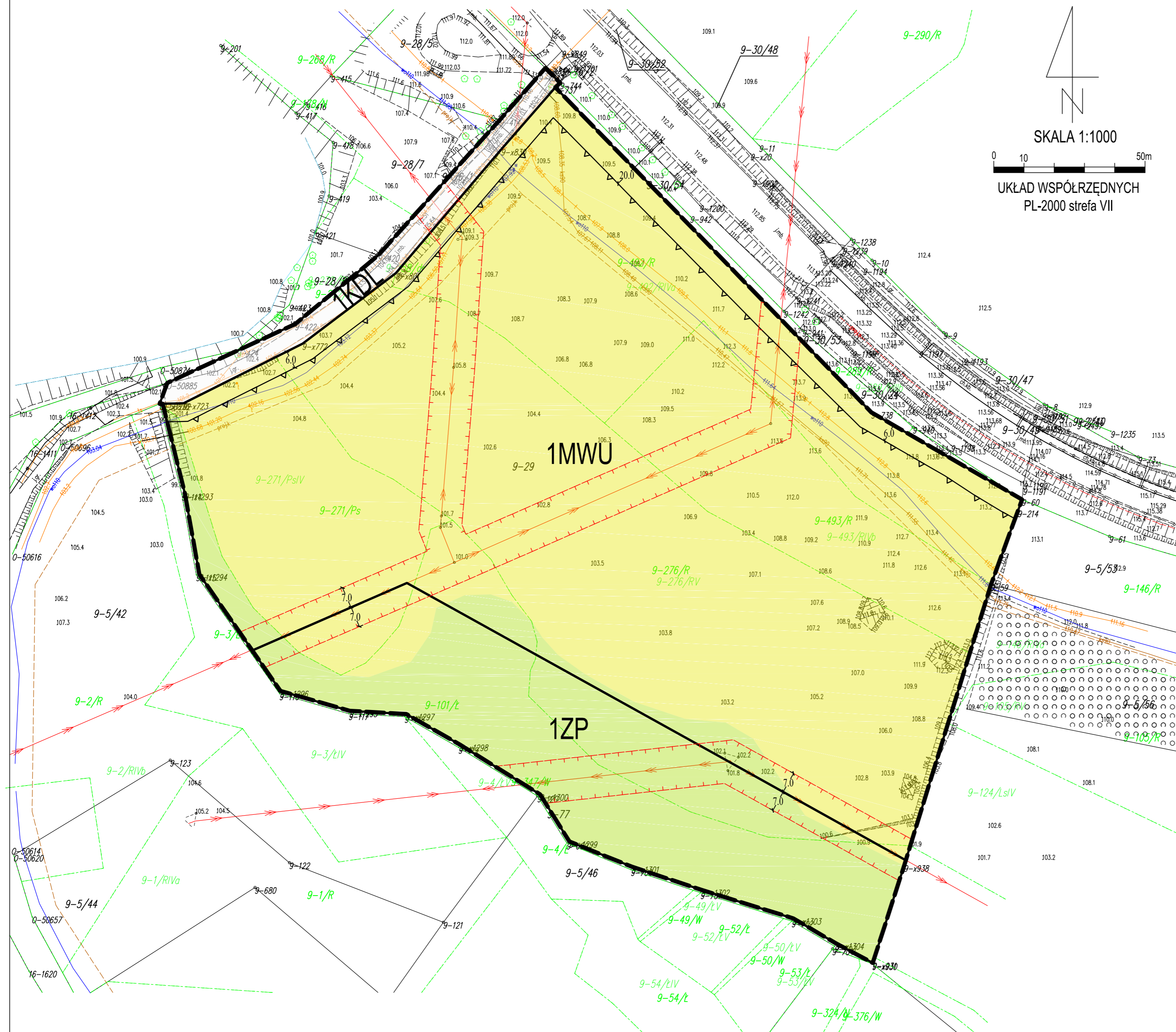
Autor opracowania:

URBANISTA
mgr inż. Maciej Wronka

.....
Maciej Wronka

PROGNOZA ODDZIAŁYWANIA NA ŚRODOWISKO DLA MIEJSCOWEGO PLANU ZAGOSPODAROWANIA PRZESTRZENNEGO DLA DZIAŁEK EW. NR 29, 76/1, POŁOŻONYCH W OBRĘBIE GÓRKA, GMINA OSTRÓDA

Załącznik Nr 1



LEGENDA :

USTALENIA PLANU :

- GRANICA PLANU
- LINIA ROZGRANICZAJĄCA TERENY O RÓŻNYM PRZEZNACZENIU LUB RÓŻNYCH ZASADACH ZAGOSPODAROWANIA
- NIEPRZEKRACZALNA LINIA ZABUDOWY
- PAS OCHRONY FUNKCYJNEJ WOKÓŁ ISTNIEJĄCEJ NAPOWIETRZNEJ LINII ELEKTROENERGETYCZNEJ ŚREDNIEGO NAPIĘCIA

PRZEZNACZENIA TERENÓW:

- MWU TEREN ZABUDOWY MIESZKANIOWEJ WIELORODZINNEJ Z USŁUGAMI NIEUCIĄŻLIWYMI
- ZP TEREN ZIELENI URZĄDZONEJ
- KDL TEREN DROGI LOKALNEJ

USTALENIA WYNIKAJĄCE Z PRZEPISÓW ODREBNYCH :

- TEREN W CAŁOŚCI POŁOŻONY W GRANICACH OBSZARU CHRONIONEGO KRAJOBRAZU DOLINY GÓRNEJ DRWĘCY

AKTUALNE ZAGOSPODAROWANIE I STRUKTURA PRZYRODNICZA:

- TEREN UŻYTKOWANY ROLNICZO
- TEREN WYSTĘPOWANIA ZBIOROWISKA NISKIEJ ROŚLINNOŚCI ŁĄKOWEJ - W POBLIŻU ROWU MELIORACYJNEGO
- TEREN DROGI GMINNEJ

WYRYS ZE ZMIANY STUDIUM UWARUNKOWAŃ I KIERUNKÓW ZAGOSPODAROWANIA PRZESTRZENNEGO GMINY OSTRÓDA



PROGNOZA ODDZIAŁYWANIA NA ŚRODOWISKO DLA MIEJSCOWEGO PLANU ZAGOSPODAROWANIA PRZESTRZENNEGO DLA DZIAŁEK EW. NR 29, 76/1, POŁOŻONYCH W OBRĘBIE GÓRKA, GMINA OSTRÓDA

PRZEDSIĘBIORSTWO GOSPODARKI GRUNTAMI



PLUSKI, UL. PLUSZNA 19, 11-034 STAWIGUDA

AUTOR OPRACOWANIA		PODPIS		ZAŁĄCZNIK NR 1	
OPRACOWAŁ: mgr inż. Maciej Wronka				SKALA 1:1000	
				DATA 07.2023 - 01.2024	



Elbląg, 2 grudnia 2022 r.

WSTE.411.58.2022.BW

Wójt Gminy Ostróda

Na podstawie art. 53 ustawy z 3 października 2008 r. *o udostępnianiu informacji o środowisku i jego ochronie, udziale społeczeństwa w ochronie środowiska oraz o ocenach oddziaływania na środowisko* (Dz. U. z 2022 r. poz. 1029 ze zm.) w związku z pismem Wójta Gminy Ostróda z 28 października 2022 r.

Uzgadniam

zakres i stopień szczegółowości informacji wymaganych w prognozie oddziaływania na środowisko do zmiany miejscowego planu zagospodarowania przestrzennego dla części działek ewidencyjnych nr 29 i 76/1 położonych w obrębie Górka w gm. Ostróda, który będzie realizowany w oparciu o uchwałę Rady Gminy Ostróda Nr LV/438/2022 z 14 października 2022 r., zgodny z wymaganiami art. 51 ust. 2 ww. ustawy.

W prognozie należy zawrzeć między innymi opis projektu planu. Prognoza powinna zawierać pełen zakres wymagań określony w przywołanym artykule. Jeśli którykolwiek z wymaganych punktów nie dotyczy opracowywanego dokumentu, należy w prognozie dokonać tzw. wypełnienia negatywnego z podaniem uzasadnienia.

Prognoza oddziaływania na środowisko musi uwzględnić wszystkie uwarunkowania wynikające z istniejącego zagospodarowania terenu oraz zawierać ocenę wpływu ustaleń dokumentu na Obszar Chronionego Krajobrazu Doliny Górnej Drwęcy, gdzie obowiązuje uchwała Sejmiku Województwa Warmińsko-Mazurskiego Nr XX/469/16 z dnia 27 września 2016 r. w sprawie Obszaru Chronionego Krajobrazu Doliny Górnej Drwęcy (Dz. Urz. Woj. Warm.-Maz. z 2016 r. poz. 4170).

Na etapie strategicznej oceny oddziaływania na środowisko należy określić skutki realizacji projektowanego dokumentu na wszystkie elementy środowiska. Przeanalizować i ocenić przewidywane znaczące oddziaływania, w tym oddziaływania bezpośrednie, pośrednie, wtórne, skumulowane, krótkoterminowe, średnioterminowe i długoterminowe, stałe i chwilowe oraz pozytywne i negatywne. W związku z powyższym w prognozie należy przedstawić rozwiązania mające na celu zapobieganie, ograniczanie lub kompensację przyrodniczą negatywnych oddziaływań na środowisko mogących być rezultatem realizacji projektowanego dokumentu, w szczególności na cele i przedmiot ochrony obszarów prawnie chronionych.

Ponadto, w przedmiotowej prognozie, w zakresie analizy stanu środowiska należy:

- zinterpretować walory krajobrazowe i kulturowe obszaru;
- dokonać identyfikacji występowania gatunków fauny i flory, siedlisk przyrodniczych, korytarzy ekologicznych;
- dokonać analizy wpływu realizacji ustaleń planu na stwierdzone rośliny i zwierzęta z uwzględnieniem zagrożeń dla poszczególnych gatunków;
- dokonać oceny wpływu planowanego sposobu zagospodarowania i użytkowania terenu na stwierdzone siedliska przyrodnicze, korytarze ekologiczne, trasy migracji zwierząt, ekosystemy wodne;
- dokonać identyfikacji terenów zadrzewionych i wykazać, czy realizacja postanowień planu będzie wiązała się z wycinką drzew lub krzewów (ilość drzew przeznaczonych do usunięcia, gatunek, wiek);
- określić jakość środowiska, zidentyfikować jego zagrożenia oraz źródła tych zagrożeń;
- ocenić potencjalne zagrożenia zanieczyszczeniami ropopochodnymi, zarówno na etapie realizacji postanowień planu, jak również na etapie eksploatacji obiektów i urządzeń;



Spełniamy wymagania EMAS - zarządzamy urzędem efektywnie, oszczędnie i prośrodowiskowo

ul. Wojska Polskiego, 82-300 Elbląg, tel. 55 237-45-17, fax: 55 237-45-80, sekretariat@olsztyn.rdos.gov.pl, gov.pl/web/rdi

- ocenić wpływ realizacji postanowień planu na stan powietrza atmosferycznego;
- ocenić wpływ realizacji postanowień planu na klimat akustyczny.

W prognozie należy przedstawić wyniki inwentaryzacji przyrodniczej, obejmującej teren objęty planem. Przedłożone wyniki oraz analiza i prognoza wpływu ustaleń planu na środowisko mogą być oparte na dostępnej dokumentacji, np. aktualnym opracowaniu ekofizjograficznym, sporządzonym na potrzeby prac planistycznych (studium, miejscowych planów zagospodarowania przestrzennego). Opracowanie to powinno zostać wykonane na podstawie dostępnych danych literaturowych, wyników screeningu, a także innych badań terenowych, które zostały już wykonane na tym etapie, pod warunkiem, że opracowania te są aktualne.

Analizując wszystkie ww. kwestie należy uwzględnić oddziaływanie skumulowane przedmiotowego planu z innymi dokumentami planistycznymi oraz powiązania z innymi funkcjonującymi opracowaniami planistycznymi na różnych szczeblach (krajowym, wojewódzkim, powiatowym i gminnym). Podkreślić należy, że organ opracowujący projekt dokumentu jest zobowiązany zapewnić równoległe prowadzenie prac nad projektem planu oraz nad prognozą, której wyniki powinny na bieżąco wpływać na decyzje planistyczne, co pozwoli na przyjęcie właściwych rozwiązań oraz uniknięcie konfliktów społecznych w związku z prowadzonymi inwestycjami na płaszczyźnie funkcjonalno-przestrzennej i ekologicznej.

Prognoza powinna wykazać, że projekt dokumentu uwzględnia zasady zrównoważonego rozwoju, warunki równowagi przyrodniczej i racjonalnej gospodarki zasobami środowiska. Prognoza powinna zawierać konkretne wnioski, które powinny zostać wzięte pod uwagę przy formułowaniu ostatecznej wersji planu.

Zgodnie z art. 52 ust. 1 ww. ustawy o udostępnianiu informacji o środowisku (...), informacje zawarte w prognozie oddziaływania na środowisko powinny być opracowane stosownie do stanu współczesnej wiedzy i metod oceny przez osoby spełniające wymagania określone w art. 74a ust. 2 cytowanej ustawy.

Projekt niniejszego planu zagospodarowania przestrzennego wymaga zaopiniowania w trybie art. 57 ust. 1 pkt 2 ustawy z 3 października 2008 r. *o udostępnianiu informacji o środowisku i jego ochronie, udziale społeczeństwa w ochronie środowiska oraz o ocenach oddziaływania na środowisko* (Dz. U. z 2022 r. poz. 1029 ze zm.), w związku z art. 17 pkt 6 lit. i ustawy z dnia 27 marca 2003 r. *o planowaniu i zagospodarowaniu przestrzennym* (Dz. U. z 2022 r. poz. 503 ze zm.).

Z up. REGIONALNEGO DYREKTORA OCHRONY ŚRODOWISKA
W OLSZTYNIE

Gabriela Kwapiszewska
Naczelnik Wydziału
Spraw Terenowych I

(podpisano kwalifikowanym podpisem elektronicznym)

Otrzymują:

1. Adresat (za zwrotnym potwierdzeniem przez e-PUAP)
2. Aa



Ostróda, dnia 29.11.2022 r.

Znak: ZNS.9082.61.2022

OPINIA SANITARNA

Na podstawie art. 3 ustawy z dnia 14 marca 1985 r. o Państwowej Inspekcji Sanitarnej (Dz.U. z 2021 r., poz. 195 ze zm.) oraz art. 46 pkt 1, art. 53, art. 58 ust. 1 pkt 3 ustawy z dnia 3 października 2008 r. o udostępnianiu informacji o środowisku i jego ochronie, udziale społeczeństwa w ochronie środowiska oraz o ocenach oddziaływania na środowisko (Dz.U. z 2022 r., poz. 1029 ze zm.)

Państwowy Powiatowy Inspektor Sanitarny w Ostródzie

po zapoznaniu się z dokumentacją przedłożoną przy piśmie Wójta Gminy Ostróda z dnia 28.10.2022 r., (data wpływu: 07.11.2022 r.); znak: RGP.6722.3.2022 w sprawie uzgodnienia zakresu i stopnia szczegółowości informacji wymaganych w prognozie oddziaływania na środowisko dla projektu zmiany miejscowego planu zagospodarowania przestrzennego dla dz. nr 29, 76/1 ob. Górka, gm. Ostróda

u z g a d n i a

zakres i stopień szczegółowości informacji wymaganych w prognozie oddziaływania na środowisko dla projektu zmiany miejscowego planu zagospodarowania przestrzennego dla dz. nr 29, 76/1 ob. Górka, gm. Ostróda, sporządzonego na podstawie Uchwały Nr LV/438/2022 Rady Gminy Ostróda z dnia 14 października 2022 r., w zakresie określonym w art. 51 ust. 2 oraz art. 52 ust. 1 i 2 ustawy z dnia 3 października 2008 r.

Z zastrzeżeniem:

- 1. Należy omówić zagadnienia dotyczące uzbrojenia nowych i istniejących terenów przeznaczonych pod przyszłe zagospodarowanie w instalację wodociągową oraz kanalizacyjną (bytowo-gospodarczą, deszczową).*
- 2. Należy uwzględnić zagadnienia dotyczące jakości wód powierzchniowych i podziemnych (w szczególności zasobów ujęć wody, stref ochronnych) oraz gleb - w stanie obecnym oraz po wprowadzeniu zmian.*
- 3. Wprowadzone zmiany należy w sposób precyzyjny przedstawić w projekcie miejscowego planu zagospodarowania przestrzennego zarówno w części opisowej jak i graficznej.*

UZASADNIENIE

Pismem z dnia 28.10.2022 r., (data wpływu: 07.11.2022 r.); znak: RGP.6722.3.2022 Wójt Gminy Ostróda zwrócił się do Państwowego Powiatowego Inspektora Sanitarnego w Ostródzie z wnioskiem o uzgodnienie zakresu i stopnia szczegółowości informacji wymaganych w prognozie oddziaływania na środowisko dla projektu zmiany miejscowego planu zagospodarowania

przestrzennego dla dz. nr 29, 76/1 ob. Górka, gm. Ostróda. Miejscowy plan zagospodarowania przestrzennego gminy stanowi dokument, o którym mowa w art. 46 pkt. 1 ustawy z dnia 3 października 2008 r. o udostępnianiu informacji o środowisku i jego ochronie, udziale społeczeństwa w ochronie środowiska oraz o ocenach oddziaływania na środowisko, wymagający przeprowadzenia strategicznej oceny oddziaływania na środowisko oraz sporządzenia prognozy oddziaływania na środowisko (art. 51 ust.1).

Na podstawie art. 53 w związku z art. 58 pkt 3 ustawy z dnia 3 października 2008 r., organ opracowujący projekt planu zagospodarowania przestrzennego uzgadnia zakres i stopień szczegółowości informacji wymaganych w prognozie oddziaływania na środowisko m.in. z Państwowym Powiatowym Inspektorem Sanitarnym.

Jak wynika z przedłożonych dokumentów, celem sporządzenia zmiany miejscowego planu zagospodarowania przestrzennego jest zmiana w obrębie zasad kształtowania zabudowy oraz wskaźników zagospodarowania terenu, głównie w obszarze zabudowy mieszkaniowej wielorodzinnej. Tereny zieleni naturalnej zostaną przekształcone w tereny zieleni urządzonej. Dotychczasowa funkcja dz. nr 29, ob. Górka, gm. Ostróda zostanie zachowana.

W ocenie PPIS w Ostródzie, biorąc powyższe pod uwagę, prognoza oddziaływania na środowisko dla projektu miejscowego planu zagospodarowania przestrzennego, opracowana w zakresie i stopniu szczegółowości określonym w rozstrzygnięciu niniejszej opinii i przy spełnieniu ww. zastrzeżeń, pozwoli na analizę w zakresie wymogów sanitarno – higienicznych i zdrowotnych.

W związku z powyższym, orzeczono jak w sentencji.

Otrzymują :

1. Wójt Gminy Ostróda

Do wiadomości:

1. Warmińsko-Mazurski Państwowy Wojewódzki Inspektor Sanitarny
ul. Żołnierska 16, 10-561 Olsztyn
2. A/a

Państwowy Powiatowy
Inspektor Sanitarny
w Ostródzie

Elektronik podpisany 2022.11.29 10:26:43 CET

Dokument
podpisany
przez Zdzisław
Sokołowski
Data:
2022.11.29
10:26:43 CET

OŚWIADCZENIE

Oświadczam, iż jako autor opracowujący „Prognozę oddziaływania na środowisko dla projektu miejscowego planu zagospodarowania przestrzennego dla działek ew. nr 29, 76/1, położonych w obrębie Górka, gmina Ostróda”, spełniam wymagania, o których mowa w art. 74a ust. 2 ustawy z dnia 3 października 2008 r. o udostępnianiu informacji o środowisku i jego ochronie, udziale społeczeństwa w ochronie środowiska oraz o ocenach oddziaływania na środowisko (t. j. Dz. U. 2023, poz.1094).

Jestem świadom odpowiedzialności karnej za złożenie fałszywego oświadczenia.

URBANISTA
mgr inż. Maciej Wronka

.....
mgr inż. Maciej Wronka