

Uchwała Nr LXXV/582/2023

Rady Gminy Ostróda

z dnia 24 listopada 2023 r.

w sprawie uchwalenia miejscowego planu zagospodarowania przestrzennego dla działek ew. nr 141/75, 141/83, 141/167, 141/168 położonych w obrębie Mała Ruś, gmina Ostróda

Na podstawie art. 18 ust. 2 pkt. 5 ustawy z dnia 8 marca 1990 r. o samorządzie gminnym (t.j. Dz. U. z 2023 r. poz. 40 z późn. zm.), art. 20 ust. 1 i art. 27 ustawy z dnia 27 marca 2003 r. o planowaniu i zagospodarowaniu przestrzennym (t.j. Dz. U. z 2023 r. poz. 977 z późn. zm.) oraz Uchwały Nr XLI/359/2021 Rady Gminy Ostróda z dnia 20 grudnia 2021 r. w sprawie przystąpienia do sporządzenia miejscowego planu zagospodarowania przestrzennego dla działek ew. nr 141/75, 141/83, 141/167, 141/168 położonych w obrębie Mała Ruś, gmina Ostróda, Rada Gminy Ostróda, stwierdzając, że niniejszy plan nie narusza ustaleń zmiany Studium Uwarunkowań i Kierunków Zagospodarowania Przestrzennego Gminy Ostróda, uchwała co następuje:

Rozdział I ZAKRES OBOWIĄZYWANIA PLANU

§ 1. 1. Uchwała się miejscowy plan zagospodarowania przestrzennego dla działek ew. nr 141/75, 141/83, 141/167, 141/168 położonych w obrębie Mała Ruś, gmina Ostróda, zwany w dalszej części planem. Granice terenu objętego planem jak na Załączniku nr 1.

2. Plan stanowi zmianę „Zmiany w obszarze UT-Wałdowo miejscowego planu ogólnego zagospodarowania przestrzennego gminy Ostróda” uchwalonej uchwałą Nr XXIII/123/96 Rady Gminy w Ostródzie z dnia 24.04.1996 r.

3. Uchwalany plan składa się z następujących elementów publikowanych w Dzienniku Urzędowym Województwa Warmińsko- Mazurskiego:

- 1) **tekstu planu**, stanowiącego treść niniejszej uchwały;
- 2) **rysunku planu**, sporządzonego w skali 1:1000, zatytułowanego jako „Zmiana miejscowego planu zagospodarowania przestrzennego dla działek ew. nr 141/75, 141/83, 141/167, 141/168 położonych w obrębie Mała Ruś, gmina Ostróda”, stanowiącego Załącznik nr 1 do niniejszej uchwały;
- 3) **rozstrzygnięcia o sposobie rozpatrzenia uwag do projektu niniejszego planu**, stanowiącego Załącznik nr 2 do niniejszej uchwały;
- 4) **rozstrzygnięcia o sposobie realizacji oraz finansowania inwestycji z zakresu infrastruktury technicznej**, które należą do zadań własnych **Gminy Ostróda**, stanowiącego Załącznik nr 3 do niniejszej uchwały,
- 5) **danych przestrzennych** utworzonych dla planu, stanowiących Załącznik nr 4 do niniejszej uchwały.

§ 2. 1. Celem regulacji zawartych w planie jest ustalenie przeznaczenia terenów oraz sposobów ich zagospodarowania.

2. Rysunek planu sporządzono w skali 1:1000 i obowiązuje w następującym zakresie:

- 1) ustaleń ogólnych:
 - a) granicy planu;
 - b) linii rozgraniczających tereny o różnym przeznaczeniu lub różnych zasadach zagospodarowania;
 - c) nieprzekraczalnej linii zabudowy;
 - d) cyfrowo- literowego i kolorystycznego oznaczenia terenu o określonym przeznaczeniu.
- 2) ustaleń wynikających z przepisów odrębnych:

- a) obszaru stanowiska archeologicznego,
 - b) obszarów szczególnego zagrożenia powodzią o prawdopodobieństwie wystąpienia powodzi raz na 10 lat,
 - c) obszarów szczególnego zagrożenia powodzią o prawdopodobieństwie wystąpienia powodzi raz na 100 lat.
3. Elementy rysunku niewymienione w ust. 2 stanowią oznaczenia informacyjne.
4. Plan miejscowy zawiera ustalenia dotyczące:
- 1) przeznaczenia terenów oraz linie rozgraniczające tereny o różnym przeznaczeniu lub różnych zasadach zagospodarowania;
 - 2) zasad ochrony i kształtowania ładu przestrzennego;
 - 3) zasad ochrony środowiska, przyrody i krajobrazu;
 - 4) zasad kształtowania krajobrazu;
 - 5) zasad kształtowania zabudowy oraz wskaźniki zagospodarowania terenu, maksymalną i minimalną intensywność zabudowy jako wskaźnik powierzchni całkowitej zabudowy w odniesieniu do powierzchni działki budowlanej, minimalny udział procentowy powierzchni biologicznie czynnej w odniesieniu do powierzchni działki budowlanej, maksymalną wysokość zabudowy, minimalną liczbę miejsc do parkowania w tym miejsca przeznaczone na parkowanie pojazdów zaopatrzonych w karte parkingową i sposób ich realizacji oraz linie zabudowy i gabaryty obiektów;
 - 6) zasad modernizacji, rozbudowy i budowy systemów komunikacji i infrastruktury technicznej;
 - 7) stawek procentowych, na podstawie których ustala się opłatę wynikającą ze wzrostu wartości nieruchomości w związku z uchwaleniem planu;
 - 8) sposobu usytuowania obiektów budowlanych w stosunku do dróg i innych terenów publicznie dostępnych oraz do granic przyległych nieruchomości, kolorystykę obiektów budowlanych oraz pokrycie dachów;
 - 9) szczegółowych zasad i warunków scalania i podziału nieruchomości objętych planem miejscowym,
 - 10) granic i sposobów zagospodarowania terenów lub obiektów podlegających ochronie, na podstawie odrębnych przepisów, terenów górniczych, a także obszarów szczególnego zagrożenia powodzią, obszarów osuwania się mas ziemnych, krajobrazów priorytetowych określonych w audycie krajobrazowym oraz w planach zagospodarowania przestrzennego województwa,
 - 11) zasad ochrony dziedzictwa kulturowego i zabytków, w tym krajobrazów kulturowych oraz dóbr kultury współczesnej,
 - 12) szczególnych warunków zagospodarowania terenów oraz ograniczeń w ich użytkowaniu, w tym zakazu zabudowy.
5. Z racji braku przesłanek do wyznaczania, plan nie zawiera:
- 1) ustaleń dotyczących sposobów i terminów tymczasowego zagospodarowania, urządzania i użytkowania terenów,
 - 2) wymagań wynikających z potrzeb kształtowania przestrzeni publicznej.

Rozdział II

SŁOWNICZEK POJĘĆ UŻYTYCH W UCHWALE

§ 3. Wyjaśnienie ważniejszych pojęć użytych w treści niniejszej uchwały

1. Ilekroć w uchwale jest mowa o:

- 1) **przeznaczeniu terenu funkcjonalnego** – należy przez to rozumieć przeznaczenie terenu, które w ramach realizacji planu miejscowego stanie się główną i dominującą formą wykorzystania tego terenu,
- 2) **terenie funkcjonalnym** – należy przez to rozumieć fragment obszaru objętego planem, ograniczony liniami rozgraniczającymi, charakteryzujący się określonym przeznaczeniem i jednolitymi zasadami zagospodarowania oraz oznaczony danym symbolem cyfrowo - literowym,

- 3) **nieprzekraczalnej linii zabudowy** – należy przez to rozumieć linię wyznaczoną na rysunku planu, ograniczającą obszar, poza którym zakazuje się wznoszenia budynków,
- 4) **wysokości zabudowy** – w stosunku do budynków należy przez to rozumieć wysokość budynku zgodnie z przepisami odrębnymi dotyczącymi warunków technicznych jakim powinny odpowiadać budynki i ich usytuowanie, a w stosunku do innych niż budynki obiektów budowlanych – stanowi zewnętrzny, pionowy wymiar, mierzony od poziomu terenu do najwyższego punktu obiektu,
- 5) **kącie nachylenia połaci** – należy przez to rozumieć kąt nachylenia płaszczyzny połaci dachowej względem płaszczyzny poziomej, kąt nachylenia połaci nie odnosi się do elementów takich jak: lukarny, naczółki, zadaszenia wejść,
- 6) **przepisach odrębnych** – należy przez to rozumieć obowiązujące akty prawne.

Rozdział III PRZEPISY OGÓLNE

§ 4. Ustalenia dotyczące przeznaczenia terenów funkcjonalnych na obszarze objętym planem

1. Ustala się następujące przeznaczenia terenów funkcjonalnych oznaczonych na rysunku planu według symboli literowych:

- 1) **MN** – tereny zabudowy mieszkaniowej jednorodzinnej;
- 2) **UT** – teren usług turystyki;
- 3) **ZP** – teren zieleni urządzonej;
- 4) **Wr** – teren rowu melioracyjnego;
- 5) **KDW** – teren drogi wewnętrznej.

§ 5. Ustalenia dotyczące zasad ochrony i kształtowania ładu przestrzennego

1. W granicach objętych planem zasady ochrony ładu przestrzennego określone są ustaleniami dotyczącymi:

- 1) sposobów zagospodarowania i ochrony terenów zieleni oraz zachowania powierzchni biologicznie czynnej działki budowlanej;
- 2) nieprzekraczalnych linii zabudowy, wysokości zabudowy oraz sposobu kształtowania dachów;
- 3) kolorystyki obiektów budowlanych, w tym materiałów użytych do pokryć dachowych i elewacji budynków;
- 4) przeznaczenia terenów funkcjonalnych oraz minimalnych powierzchni nowo wydzielonych działek budowlanych.

2. Ustala się lokalizację nowej zabudowy zgodnie z nieprzekraczalnymi liniami zabudowy oznaczonymi na rysunku planu oraz przepisami odrębnymi.

§ 6. Ustalenia dotyczące zasad ochrony środowiska, przyrody i krajobrazu

1. Ustala się zasady w zakresie ochrony środowiska:

- 1) zakazuje się realizacji przedsięwzięć mogących znacząco oddziaływać na środowisko, o których mowa w przepisach odrębnych, za wyjątkiem sieci i urządzeń infrastruktury technicznej stanowiących inwestycje celu publicznego,
- 2) zakazuje się zmiany kierunku odpływu wody opadowej ze szkodą dla gruntów sąsiednich, zgodnie z przepisami odrębnymi;
- 3) nakazuje się utrzymanie sieci melioracyjnych i drenażowych w należyтым stanie technicznym umożliwiającym zachowanie drożności poprzez ich ochronę przed zanieczyszczeniem, zarastaniem i zasypywaniem, zgodnie z przepisami odrębnymi,
- 4) dopuszcza się przebudowę, skanalizowanie sieci melioracyjnych i drenażowych, zgodnie z przepisami odrębnymi,
- 5) zakazuje się zmiany ukształtowania terenu na obszarach szczególnego zagrożenia powodzią,

6) ustala się dopuszczalne poziomy hałasu, przyjmując odpowiednie przepisy dotyczące ochrony środowiska w zakresie dopuszczalnych poziomów hałasu:

- a) dla terenów funkcjonalnych oznaczonych na rysunku planu symbolami literowymi **MN** – jak dla terenów zabudowy mieszkaniowej jednorodzinnej,
- b) dla terenów funkcjonalnych oznaczonych na rysunku planu symbolami literowymi **UT**, **ZP** – jak dla terenów rekreacyjno-wypoczynkowych,
- c) pozostałe tereny funkcjonalne nie podlegają ochronie akustycznej.

2. Ustala się, że teren planu położony jest poza granicami obszarów objętych prawną ochroną przyrody.

3. Na terenie planu nie wyznaczono krajobrazów priorytetowych z powodu braku opracowania audytu krajobrazowego, w którym określa się granice ich występowania.

§ 7. Ustalenia dotyczące zasad kształtowania krajobrazu

1. W zakresie kształtowania krajobrazu ustala się nakaz kształtowania nowej zabudowy przy uwzględnieniu parametrów, zasad i wskaźników kształtowania zabudowy określonych w ustaleniach szczegółowych.

§ 8. Ustalenia dotyczące zasad modernizacji, rozbudowy i budowy systemów komunikacji i infrastruktury technicznej

1. W zakresie systemów komunikacji ustala się, iż obsługę komunikacyjną terenów funkcjonalnych zapewnia droga gminna przyległa do terenu planu (dz. ew. nr 141/82), poprzez drogę wewnętrzną oznaczoną w planie symbolem **IKDW**;

2. Ustala się wskaźniki wyposażenia terenów funkcjonalnych w odpowiednią liczbę miejsc do parkowania, zapewniającą zaspokojenie potrzeb w zakresie parkowania i postoju samochodów:

- 1) dla terenów zabudowy mieszkaniowej jednorodzinnej oznaczonych w planie symbolami **MN** ustala się minimum 1,0 miejsce postojowe na jeden budynek mieszkalny,
- 2) dla terenu usług turystycznych oznaczonego w planie symbolem **UT** ustala się minimum 1 miejsce postojowe przypadające na cztery miejsca noclegowe,
- 3) ustala się nakaz lokalizowania miejsc postojowych wyłącznie na terenie własnej działki budowlanej;
- 4) miejsca postojowe na terenie **1UT** należy realizować poza obszarami szczególnego zagrożenia powodzią,
- 5) miejsca postojowe dla pojazdów zaopatrzonych w kartę parkingową należy realizować w ilości oraz na zasadach określonych w przepisach odrębnych.

3. Ustala się zasady z zakresu infrastruktury technicznej:

- 1) ustala się lokalizację sieci i urządzeń infrastruktury technicznej na terenie funkcjonalnym oznaczonym w planie symbolem **KDW** na zasadach określonych w przepisach odrębnych;
- 2) dopuszcza się możliwość lokalizowania sieci i urządzeń infrastruktury technicznej na terenach funkcjonalnych oznaczonych w planie symbolami literowymi **MN**, **UT**, **ZP** wzdłuż granic działki budowlanej, na zasadach określonych w przepisach odrębnych oraz jeżeli lokalizacja tych sieci i urządzeń nie ogranicza realizacji funkcji i nie zmienia przeznaczenia terenu funkcjonalnego.

4. Ustala się zasady z zakresu zaopatrzenia w wodę:

- 1) zaopatrzenie w wodę należy realizować z sieci wodociągowej;
- 2) zaopatrzenie w wodę dla potrzeb przeciwpożarowych należy realizować z sieci wodociągowej lub ze zbiorników przeciwpożarowych, na zasadach określonych w przepisach odrębnych.

5. Ustala się zasady z zakresu odprowadzania i oczyszczania ścieków sanitarnych, odprowadzania wód opadowych i roztopowych, gromadzenia odpadów:

- 1) obsługę w zakresie odprowadzania ścieków sanitarnych należy realizować siecią kanalizacji sanitarnej do oczyszczalni ścieków;

- 2) wody opadowe i roztopowe z powierzchni uszczelnionych należy odprowadzać do otwartej lub zamkniętej sieci kanalizacji deszczowej, wyposażonej w niezbędne urządzenia oczyszczające, z chwilą jej wybudowania, zgodnie z obowiązującymi przepisami odrębnymi;
- 3) dopuszcza się do czasu realizacji kanalizacji deszczowej indywidualne zagospodarowanie wód opadowych i roztopowych, w sposób nie zagrażający środowisku oraz warunkom gruntowo-wodnym, bez szkody dla działek sąsiednich oraz zgodnie z obowiązującymi przepisami odrębnymi,
- 4) gospodarkę odpadami należy realizować zgodnie z obowiązującymi przepisami odrębnymi oraz obowiązującymi w tym zakresie przepisami lokalnymi.

6. Ustala się zasady z zakresu zaopatrzenia w energię elektryczną:

- 1) zaopatrzenie w energię elektryczną należy realizować z sieci elektroenergetycznych, zgodnie z przepisami odrębnymi;
- 2) dopuszcza się zaopatrzenie w energię elektryczną za pomocą instalacji fotowoltaicznych o mocy odpowiadającej mocy mikroinstalacji, o których mowa w przepisach odrębnych;
- 3) nowe sieci elektroenergetyczne należy wykonać jako podziemne na zasadach określonych w przepisach odrębnych;
- 4) w przypadku kolizji projektowanego zagospodarowania terenu z istniejącymi sieciami i urządzeniami elektroenergetycznymi, należy je przebudować w niezbędnym zakresie, zgodnie z obowiązującymi przepisami odrębnymi.

7. Ustala się zasady z zakresu infrastruktury telekomunikacyjnej:

- 1) zaopatrzenie w zakresie telekomunikacji należy realizować z sieci telekomunikacyjnej lub w sposób indywidualny, na zasadach określonych w przepisach odrębnych;
- 2) sieci telekomunikacyjne należy realizować jako kablowe umieszczone podziemnie;
- 3) w przypadku kolizji projektowanych obiektów z urządzeniami telekomunikacyjnymi, należy je przebudować i dostosować do projektowanego zagospodarowania przestrzennego, zgodnie z obowiązującymi przepisami odrębnymi.

8. Zaopatrzenie w ciepło należy realizować w sposób indywidualny, z zastosowaniem:

- 1) kotłów grzewczych spełniających normy emisji określone w przepisach odrębnych;
- 2) mikroinstalacji wytwarzających ciepło z odnawialnych źródeł energii, zgodnie z przepisami odrębnymi, za wyjątkiem elektrowni wykorzystujących energię wiatrową i biogazowni.

9. Ustala się zasady z zakresu zaopatrzenia w gaz:

- 1) zaopatrzenie w gaz należy realizować z sieci gazowej na zasadach określonych w przepisach odrębnych;
- 2) dopuszcza się indywidualnie zaopatrzenie w gaz, zgodnie z obowiązującymi przepisami odrębnymi.

§ 9. Ustalenia dotyczące granic i sposobów zagospodarowania terenów lub obiektów podlegających ochronie, na podstawie odrębnych przepisów, terenów górniczych, a także obszarów szczególnego zagrożenia powodzią, obszarów osuwania się mas ziemnych, krajobrazów priorytetowych określonych w audycie krajobrazowym oraz w planach zagospodarowania przestrzennego województwa

1. Dla obszaru stanowiska archeologicznego AZP 25-56/19 obowiązują przepisy odrębne z zakresu ochrony i opieki nad zabytkami.

2. Na terenie planu, w granicach jak na załączniku nr 1 do niniejszej uchwały, występują obszary szczególnego zagrożenia powodzią o prawdopodobieństwie wystąpienia powodzi raz na 10 lat oraz raz na 100 lat, dla których obowiązują przepisy odrębne z zakresu prawa wodnego.

3. Na terenie planu nie występują obszary osuwania się mas ziemnych.

4. Na terenie planu nie wyznaczono krajobrazów priorytetowych określonych w audycie krajobrazowym, w związku z brakiem jego opracowania.

§ 10. Ustalenia dotyczące szczególnych warunków zagospodarowania terenów oraz ograniczenia w ich użytkowaniu, w tym zakaz zabudowy

1. Ustala się szczególne warunki zagospodarowania terenów oraz ograniczenia w ich użytkowaniu w granicach:

- 1) obszaru stanowiska archeologicznego AZP 25-56/19, zgodnie z przepisami odrębnymi z zakresu ochrony i opieki nad zabytkami,
- 2) obszarów szczególnego zagrożenia powodzią, zgodnie z przepisami odrębnymi z zakresu prawa wodnego.

§ 11. Ustalenia dotyczące szczegółowych zasad i warunków scalenia i podziału nieruchomości

1. Ustala się, że w granicach planu nie wyznacza się obszarów wymagających przeprowadzenia procedury scalenia i podziału nieruchomości, w rozumieniu przepisów odrębnych z zakresu gospodarki nieruchomościami.

2. Dopuszcza się przeprowadzenie procedury scalenia i podziału nieruchomości, w rozumieniu przepisów odrębnych z zakresu gospodarki nieruchomościami.

3. Ustala się szczegółowe zasady i warunki scalania i podziału nieruchomości dla działek budowlanych uzyskiwanych w wyniku procedury scalania i podziału nieruchomości:

- 1) minimalna powierzchnia działek budowlanych:
 - a) na terenach funkcjonalnych oznaczonych w planie symbolami **MN** – 1000 m²;
 - b) na terenie funkcjonalnym oznaczonym w planie symbolem **UT** – 3000 m²;
- 2) minimalna szerokość frontów działek budowlanych:
 - a) na terenach funkcjonalnych oznaczonych w planie symbolami **MN** – 25 m;
 - b) na terenie funkcjonalnym oznaczonym w planie symbolem **UT** – 50 m;
- 3) kąty położenia granic działek budowlanych w stosunku do pasa drogowego – nie ustala się;
- 4) nie ustala się parametrów nowo wydzielanych działek gruntu na pozostałych terenach funkcjonalnych.

4. Ustala się, że szczegółowe zasady i warunki określone w ust. 3 nie dotyczą wydzielania działek gruntu w celu realizacji obiektów infrastruktury technicznej i urządzeń melioracyjnych.

§ 12. Ustalenia dotyczące zasad ochrony dziedzictwa kulturowego i zabytków, w tym krajobrazów kulturowych oraz dóbr kultury współczesnej

1. Ustala się w zakresie ochrony dziedzictwa kulturowego i zabytków oraz dóbr kultury współczesnej:

- 1) zachowuje się obszar stanowiska archeologicznego AZP 25-56/19 znajdującego się w granicach planu,
- 2) nakazuje się ochronę zabytku archeologicznego oraz prowadzenie wszelkiej działalności w jego obszarze, zgodnie z obowiązującymi przepisami odrębnymi z zakresu ochrony i opieki nad zabytkami,
- 3) obszar opracowania planu graniczy z Pomnikiem Historii „Kanał Elbląski”, dla którego obowiązują przepisy odrębne;
- 4) na terenie sąsiadującym z Kanałem Elbląskim wszelką działalność regulują przepisy odrębne dotyczące ochrony zabytków.

§ 13. Stawki procentowe, na podstawie których ustala się opłatę, wynikającą ze wzrostu wartości nieruchomości w związku z uchwaleniem planu

Ustala się wysokość stawek procentowych dla naliczania opłat z tytułu wzrostu wartości nieruchomości związanych z uchwaleniem niniejszego planu dla terenów funkcjonalnych oznaczonych symbolami literowymi:

- 1) **MN, UT** – 15%,
- 2) **KDW** – 10%,
- 3) **ZP, Wr** – 0,1%.

Rozdział IV USTALENIA SZCZEGÓŁOWE

§ 14. Ustalenia dotyczące zasad kształtowania zabudowy oraz wskaźniki zagospodarowania terenów funkcjonalnych oznaczonych w planie symbolami MN

1. Ustala się zasady kształtowania zabudowy oraz parametry i wskaźniki zagospodarowania terenów funkcjonalnych oznaczonych w planie symbolami **1MN**, **2MN**:

- 1) przeznaczenie terenów funkcjonalnych – tereny zabudowy mieszkaniowej jednorodzinnej;
- 2) w ramach przeznaczenia terenów funkcjonalnych dopuszcza się dodatkowo lokalizację:
 - a) wiat i altan,
 - b) obiektów małej architektury;
- 3) ustala się następujące zasady kształtowania zabudowy i zagospodarowania terenów funkcjonalnych:
 - a) budynki mieszkalne jednorodzinne realizować jako wolnostojące,
 - b) dopuszcza się realizację jednego budynku mieszkalnego jednorodzinnego na jednej działce budowlanej,
 - c) garaże realizować jako wbudowane w bryłę budynku mieszkalnego lub w formie budynków wolnostojących lub połączonych z innymi budynkami,
 - d) budynki gospodarcze i wiaty realizować w formie wolnostojącej lub połączone z innymi budynkami niemieszkalnymi,
 - e) altany realizować jako wolnostojące,
 - f) dopuszcza się przebudowę, skanalizowanie sieci melioracyjnej znajdującej się na terenie **1MN**, zgodnie z przepisami odrębnymi,
 - g) nieprzekraczalne linie zabudowy - zgodnie z rysunkiem planu,
 - h) miejsca postojowe realizować zgodnie z wymogami wynikającymi z §8 ust. 2 niniejszej uchwały;
- 4) ustala się następujące wskaźniki zagospodarowania terenów funkcjonalnych:
 - a) powierzchnia biologicznie czynna działki budowlanej – minimum 70%,
 - b) minimalny wskaźnik powierzchni zabudowy w stosunku do powierzchni działki budowlanej – 0,05 (5%),
 - c) maksymalny wskaźnik powierzchni zabudowy w stosunku do powierzchni działki budowlanej – 0,25 (25%),
 - d) wskaźnik minimalnej intensywności zabudowy – 0,05,
 - e) wskaźnik maksymalnej intensywności zabudowy – 0,50;
- 5) ustala się następujące gabaryty, usytuowanie, kolorystykę i pokrycie dachów dla budynków mieszkaniowych:
 - a) wysokość zabudowy – do 2 kondygnacji nadziemnych, w tym poddasze użytkowe, nie wyżej niż 10,0 m,
 - b) dachy dwuspadowe lub wielospadowe o kącie nachylenia połaci dachowych od 30° do 45°, kryte dachówką, blachą lub blachodachówką w odcieniach koloru czerwonego, brązowego, szarego,
 - c) w elewacjach stosować materiały takie jak: cegła, kamień, drewno, blacha, tynki w kolorystyce barw pastelowych, brązów, szarości;
- 6) ustala się następujące gabaryty, usytuowanie, kolorystykę i pokrycie dachu dla budynków gospodarczych, garażowych:
 - a) wysokość zabudowy – nie wyżej niż 6,0 m,
 - b) dachy dwuspadowe lub wielospadowe o kącie nachylenia połaci dachowych od 20° do 45°, kryte dachówką, blachą lub blachodachówką w odcieniach koloru czerwonego, brązowego, szarego,

- c) w elewacjach stosować materiały takie jak: cegła, drewno, kamień, ceramika, blacha, tynki w kolorystyce barw pastelowych, brązów, szarości;
- 7) ustala się następujące gabaryty, usytuowanie, kolorystykę i pokrycie dachu dla wiaty, altany:
- a) wysokość zabudowy - nie wyżej niż 5,0 m,
 - b) dachy jednospadowe, dwuspadowe lub wielospadowe o kącie nachylenia połaci dachowych od 10° do 45°, kryte dachówką, blachą, blachodachówką lub gontem bitumicznym w odcieniach koloru czerwonego, brązowego, szarego;
- 8) ustala się maksymalną wysokość pozostałych obiektów budowlanych – 6,0 m.
- 9) ustala się minimalną powierzchnię działki budowlanej – 1000 m².

§ 15. Ustalenia dotyczące zasad kształtowania zabudowy oraz wskaźniki zagospodarowania terenu funkcjonalnego oznaczonego w planie symbolem literowym UT

1. Ustala się zasady kształtowania zabudowy oraz parametry i wskaźniki zagospodarowania terenu funkcjonalnego oznaczonego w planie symbolem **1UT**:

- 1) przeznaczenie terenu funkcjonalnego - teren usług turystyki,
- 2) ustala się następujące zasady kształtowania zabudowy i zagospodarowania terenu funkcjonalnego:
 - a) budynki usług turystycznych realizować jako indywidualne budynki wolnostojące o powierzchni zabudowy pojedynczego budynku nie większej niż 60 m²,
 - b) budynki usług turystycznych, ze względu na niską nośność terenu, realizować z wykorzystaniem technologii umożliwiających ich posadowienie,
 - c) dopuszcza się przebudowę, skanalizowanie sieci melioracyjnej znajdującej się na terenie **1UT**, zgodnie z przepisami odrębnymi,
 - d) nieprzekraczalne linie zabudowy - zgodnie z rysunkiem planu,
 - e) miejsca postojowe realizować zgodnie z wymogami wynikającymi z §8 ust. 2 niniejszej uchwały,
- 3) ustala się następujące wskaźniki zagospodarowania terenu funkcjonalnego:
 - a) powierzchnia biologicznie czynna działki budowlanej – minimum 70%,
 - b) minimalny wskaźnik powierzchni zabudowy w stosunku do powierzchni działki budowlanej – 0,01 (1%),
 - c) maksymalny wskaźnik powierzchni zabudowy w stosunku do powierzchni działki budowlanej – 0,15 (15%),
 - d) wskaźnik minimalnej intensywności zabudowy – 0,02,
 - e) wskaźnik maksymalnej intensywności zabudowy – 0,30
- 4) ustala się następujące gabaryty, usytuowanie, kolorystykę i pokrycie dachu dla budynków usług turystycznych:
 - a) wysokość zabudowy - nie wyżej niż 9,0 m, przy czym dla budynków realizowanych na terenach szczególnego zagrożenia powodzią, wysokość zabudowy należy rozumieć jako zewnętrzny pionowy gabaryt liczony od poziomu progu przy drzwiach wejściowych do obiektu do najwyższego elementu obiektu,
 - b) poziom posadowienia parteru budynku usług turystycznych realizowanego na terenach szczególnego zagrożenia powodzią - minimum 1 m nad poziomem terenu, ale nie mniej niż 0,5 m ponad poziom wody o prawdopodobieństwie wystąpienia powodzi wynoszącym 1%;
 - c) dachy dwuspadowe lub wielospadowe o kącie nachylenia połaci dachowych od 20° do 45°, kryte dachówką, blachą lub materiałem dachówkopodobnym w odcieniach koloru czerwonego, brązowego, szarego,
 - d) dopuszcza się realizację dachów płaskich krytych papą, membraną lub innymi materiałami bitumicznymi,

- e) nakazuje się zastosowanie jednorodnego materiału i kolorystyki pokrycia dachów budynków znajdujących się w granicach terenu funkcjonalnego,
 - f) w elewacjach stosować materiały takie jak: cegła, drewno, kamień, ceramika, blacha, tynki w kolorystyce barw pastelowych, brązów, szarości;
- 5) ustala się maksymalną wysokość pozostałych obiektów budowlanych – 6,0 m.
- 6) ustala się minimalną powierzchnię działki budowlanej – 3000 m².

§ 16. Ustalenia dotyczące zasad kształtowania zabudowy oraz wskaźniki zagospodarowania terenu funkcjonalnego oznaczonego w planie symbolem literowym ZP

1. Ustala się zasady i wskaźniki zagospodarowania terenu funkcjonalnego oznaczonego w planie symbolem **1ZP**:

- 1) przeznaczenie terenu funkcjonalnego – teren zieleni urządzonej,
- 2) w ramach przeznaczenia terenu dopuszcza się dodatkowo realizację:
 - a) ścieżek pieszych i rowerowych,
 - b) obiektów małej architektury,
 - c) wiat rekreacyjnych,
- 3) ustala się następujące wskaźniki zagospodarowania terenu funkcjonalnego:
 - a) powierzchnia biologicznie czynna działki budowlanej – minimum 90%;
 - b) minimalny wskaźnik powierzchni zabudowy w stosunku do powierzchni terenu – 0,001 (0,1%);
 - c) maksymalny wskaźnik powierzchni zabudowy w stosunku do powierzchni terenu – 0,10 (10%);
 - d) wskaźnik minimalnej intensywności zabudowy – 0,001;
 - e) wskaźnik maksymalnej intensywności zabudowy – 0,1;
- 4) ustala się wysokość obiektów budowlanych – nie wyżej niż 6 m.

§ 17. Ustalenia dotyczące zasad zagospodarowania terenu funkcjonalnego oznaczonego w planie symbolem literowym Wr

1. Ustala się zasady zagospodarowania terenu funkcjonalnego oznaczonego w planie symbolem **1Wr**:

- 1) przeznaczenie terenu funkcjonalnego – teren rowu melioracyjnego;
- 2) ustala się, że wszystkie prace związane z utrzymaniem i modernizacją urządzeń melioracji wodnych należy przeprowadzać zgodnie z przepisami odrębnymi.

§ 18. Ustalenia dotyczące zasad zagospodarowania terenu funkcjonalnego oznaczonego w planie symbolem literowym KDW

1. Ustala się zasady zagospodarowania terenu funkcjonalnego oznaczonego w planie symbolem **1KDW**:

- 1) przeznaczenie terenu funkcjonalnego – teren drogi wewnętrznej;
- 2) w ramach przeznaczenia terenów dopuszcza się lokalizację sieci i urządzeń infrastruktury technicznej;
- 3) ustala się szerokość w liniach rozgraniczających terenu funkcjonalnego oznaczonego w planie symbolem **1KDW** – 8,0 m, zgodnie z rysunkiem planu;
- 4) w granicach terenu funkcjonalnego projektuje się plac do zawracania samochodów,
- 5) maksymalna wysokość obiektów budowlanych – 6,0 m.

POSTANOWIENIA KOŃCOWE

§ 19. 1. Wykonanie uchwały powierza się Wójtowi Gminy Ostróda.

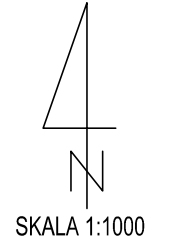
2. Uchwała wchodzi w życie po upływie 14 dni od daty jej ogłoszenia w Dzienniku Urzędowym Województwa Warmińsko-Mazurskiego.

Przewodniczący Rady Gminy Ostróda

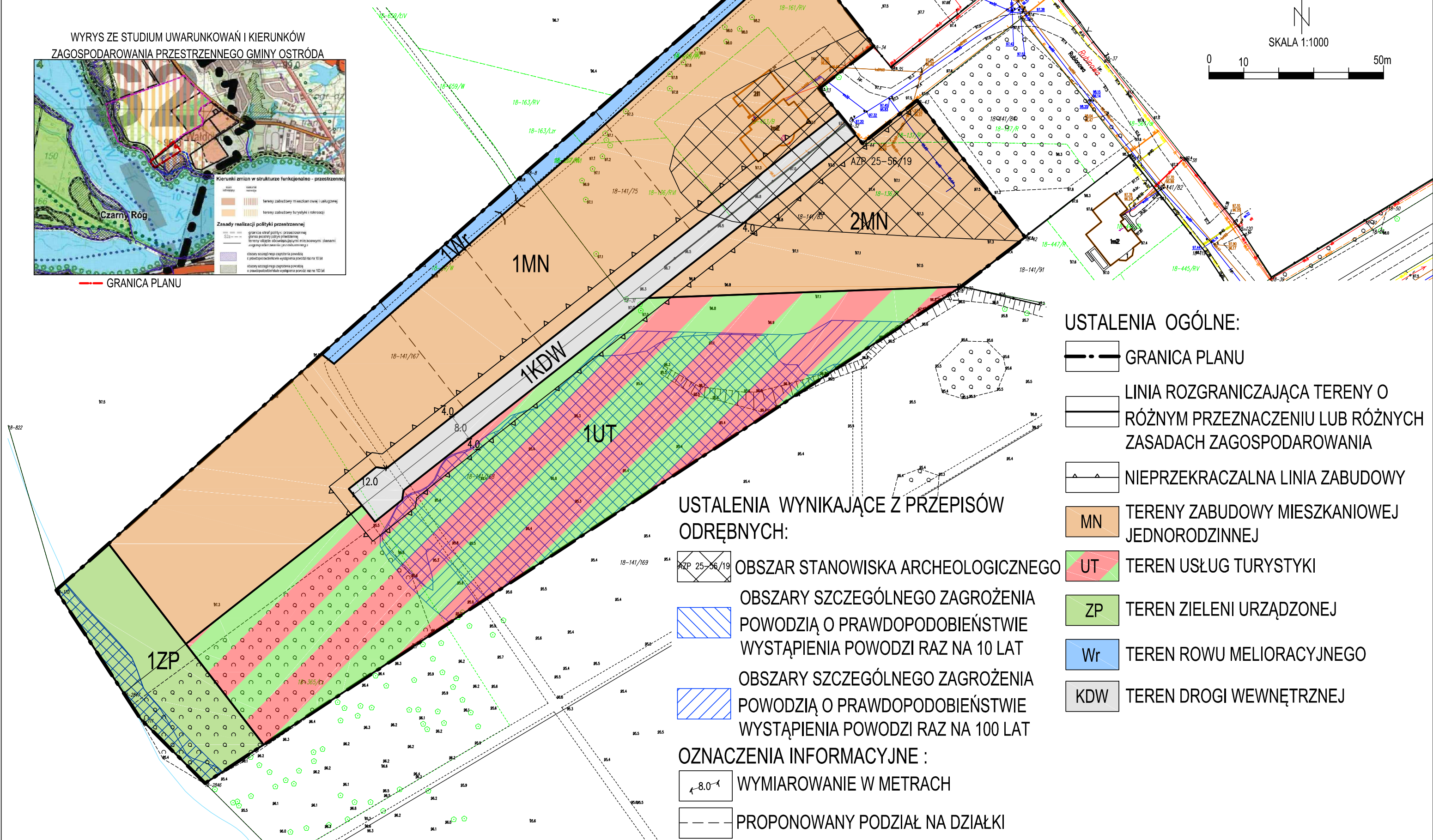
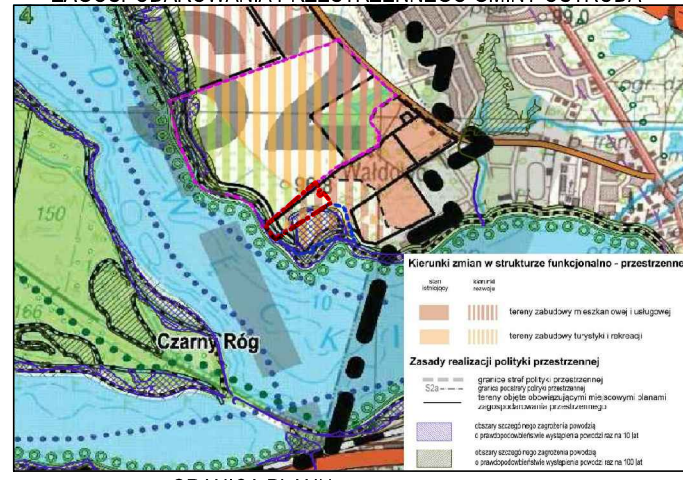
Janusz Sadowski

MIEJSCOWY PLAN ZAGOSPODAROWANIA PRZESTRZENNEGO DLA DZIAŁEK EW. NR 141/75, 141/83, 141/167, 141/168 POŁOŻONYCH W OBRĘBIE MAŁA RUŚ, GMINA OSTRÓDA

Załącznik Nr 1
do Uchwały Nr LXXV/582/2023
Rady Gminy Ostróda z dnia...
24 listopada 2023 r.



WYRYS ZE STUDIUM UWARUNKOWAŃ I KIERUNKÓW
ZAGOSPODAROWANIA PRZESTRZENNEGO GMINY OSTRÓDA



USTALENIA OGÓLNE:

- GRANICA PLANU
- LINIA ROZGRANICZAJĄCA TERENY O RÓŻNYM PRZEZNACZENIU LUB RÓŻNYCH ZASADACH ZAGOSPODAROWANIA
- NIEPRZEKRACZALNA LINIA ZABUDOWY
- MN TERENY ZABUDOWY MIESZKANIOWEJ JEDNORODZINNEJ
- UT TEREN USŁUG TURYSTYKI
- ZP TEREN ZIELENI URZĄDZONEJ
- Wr TEREN ROWU MELIORACYJNEGO
- KDW TEREN DROGI WEWNĘTRZNEJ

USTALENIA WYNIKAJĄCE Z PRZEPISÓW ODREBNYCH:

- OBSZAR STANOWISKA ARCHEOLOGICZNEGO
- OBSZARY SZCZEGÓLNEGO ZAGROŻENIA POWODZIĄ O PRAWDOPODOBIENSTWIE WYSTĄPIENIA POWODZI RAZ NA 10 LAT
- OBSZARY SZCZEGÓLNEGO ZAGROŻENIA POWODZIĄ O PRAWDOPODOBIENSTWIE WYSTĄPIENIA POWODZI RAZ NA 100 LAT

OZNACZENIA INFORMACYJNE :

- WYMIAROWANIE W METRACH
- PROPONOWANY PODZIAŁ NA DZIAŁKI

Rozstrzygnięcie o sposobie rozpatrzenia uwag zgłoszonych do projektu miejscowego planu zagospodarowania przestrzennego dla działek ew. nr 141/75, 141/83, 141/167, 141/168 położonych w obrębie Mała Ruś, gmina Ostróda

Na podstawie art. 17 pkt 9 oraz art. 18 ustawy z dnia 27 marca 2003 roku o planowaniu i zagospodarowaniu przestrzennym (t.j. Dz. U. z 2023 r., poz. 977 z późn. zm.) w brzmieniu sprzed 24.09.2023 r. zgodnie z art. 67 ust. 3 pkt 4) ustawy o zmianie ustawy o planowaniu i zagospodarowaniu przestrzennym oraz niektórych innych ustaw z dnia 7 lipca 2023 r. (Dz. U. z 2023 r., poz. 1688) - projekt planu został wyłożony do publicznego wglądu wraz z prognozą oddziaływania na środowisko, każdy, kto kwestionuje ustalenia przyjęte w projekcie planu mógł wnieść uwagi w terminie 14 dni od daty zakończenia wyłożenia projektu planu do publicznego wglądu.

W ustawowym terminie nie zgłoszono żadnych uwag do projektu miejscowego planu zagospodarowania przestrzennego dla działek ew. nr 141/75, 141/83, 141/167, 141/168 położonych w obrębie Mała Ruś, gmina Ostróda.

Rozstrzygnięcie o sposobie realizacji oraz zasady finansowania inwestycji z zakresu infrastruktury technicznej należących do zadań własnych Gminy związanych z uchwaleniem miejscowego planu zagospodarowania przestrzennego dla działek ew. nr 141/75, 141/83, 141/167, 141/168 położonych w obrębie Mała Ruś, gmina Ostróda

W związku z art. 20 ust. 1 ustawy z dn. 27 marca 2003 r. o planowaniu i zagospodarowaniu przestrzennym (t.j. Dz. U. z 2023 r., poz. 977 z późn. zm.) w brzmieniu sprzed 24.09.2023 r. zgodnie z art. 67 ust. 3 pkt 4) ustawy o zmianie ustawy o planowaniu i zagospodarowaniu przestrzennym oraz niektórych innych ustaw z dnia 7 lipca 2023 r. (Dz. U. z 2023 r., poz. 1688) stwierdza się, że w granicach planu nie przewiduje się realizacji zadań własnych Gminy Ostróda z zakresu infrastruktury technicznej.

Załącznik Nr 4 do uchwały Nr LXXV/582/2023

Rady Gminy Ostróda
z dnia 24 listopada 2023 r.

Zalacznik4.gml

Dane przestrzenne, o których mowa w art. 67a ust. 5 ustawy z dnia 27 marca 2003 r. o planowaniu i zagospodarowaniu przestrzennym (t.j. Dz. U. z 2023 r., poz. 977 z późn. zm.) w brzmieniu sprzed 24.09.2023 r. zgodnie z art. 67 ust. 3 pkt 4) ustawy o zmianie ustawy o planowaniu i zagospodarowaniu przestrzennym oraz niektórych innych ustaw z dnia 7 lipca 2023 r. (Dz. U. z 2023 r., poz. 1688) - ujawnione zostaną po kliknięciu w ikonę.