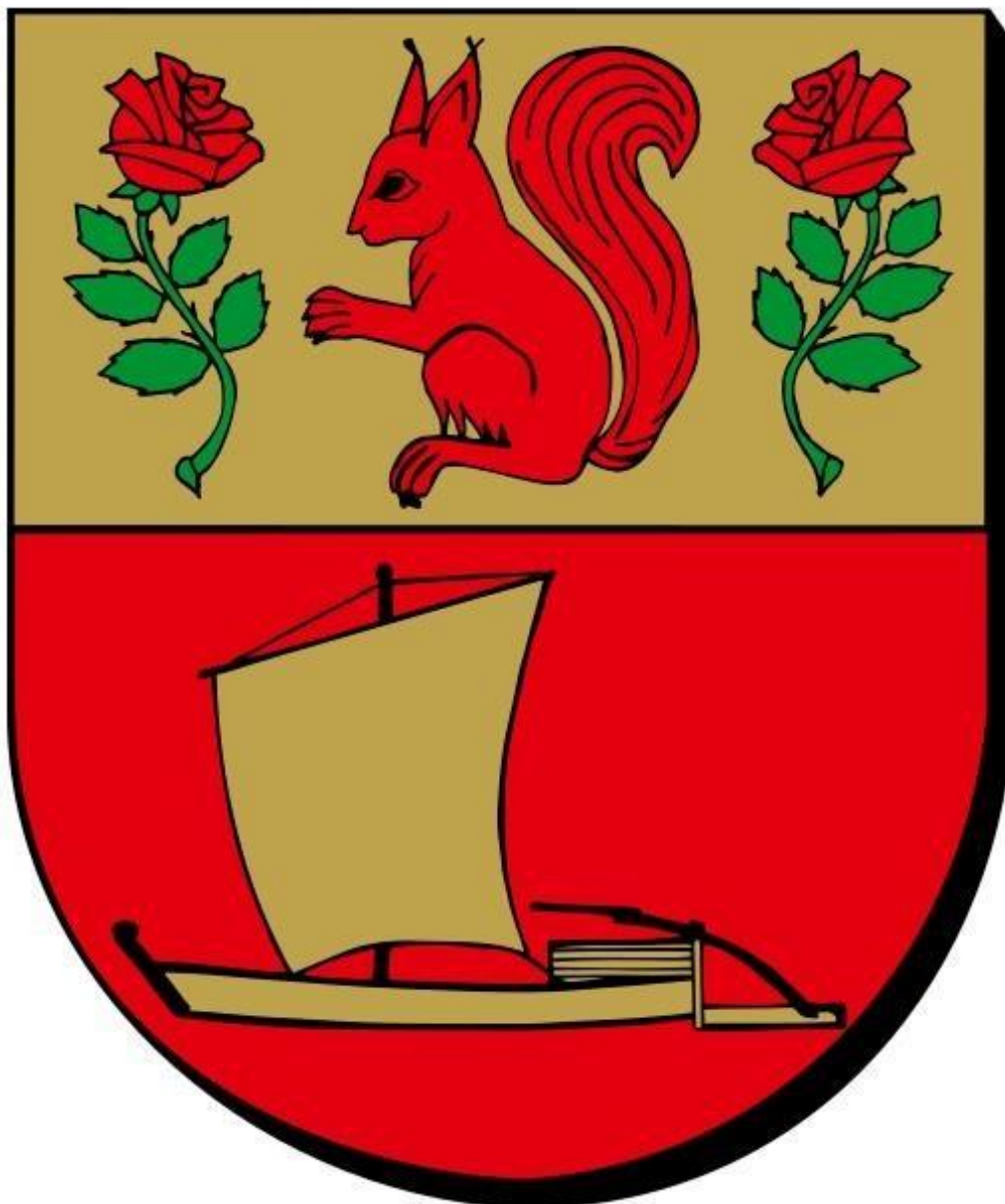


PROGNOZA ODDZIAŁYWANIA NA  
ŚRODOWISKO

dla projektu miejscowego planu zagospodarowania przestrzennego dla obszaru działek  
położonych w obrębie Mała Ruś, miejscowości Warlity Wielkie, gmina Ostróda



Ostróda, grudzień 2022 r.

## PROGNOZA ODDZIAŁYWANIA NA ŚRODOWISKO

### ZLECENIODAWCA:

Urząd Gminy Ostróda

Ostróda, ul. Jana III Sobieskiego 1, 14-100 Ostróda

### WYKONAWCA:



Przedsiębiorstwo Gospodarki Gruntami TOPOZ Maciej Wronka

Pluski, ul. Pluszna 19, 11-034 Stawiguda

# PROGNOZA ODDZIAŁYWANIA NA ŚRODOWISKO

## SPIS TREŚCI

Wstęp .....	5
1. INFORMACJE O ZAWARTOŚCI, GŁÓWNYCH CELACH PROJEKTOWANEGO DOKUMENTU ORAZ JEGO POWIĄZANIACH Z INNYMI DOKUMENTAMI .....	5
1.1. Podstawy formalno-prawne prognozy .....	5
1.2. Cel oraz zakres prognozy oddziaływania na środowisko .....	6
1.3. Ogólna charakterystyka gminy i obszaru opracowania .....	7
1.4. Informacje o zawartości i głównych celach projektu planu .....	12
1.5. Powiązania ustaleń projektu planu z innymi dokumentami, w tym różnice między ustaleniami obowiązującego planu, a projektem planu .....	13
2. INFORMACJE O METODACH ZASTOSOWANYCH PRZY SPORZĄDZANIU PROGNOZY .....	16
3. PROPOZYCJE DOTYCZĄCE PRZEWIDYWANYCH METOD ANALIZY SKUTKÓW REALIZACJI POSTANOWIEŃ PROJEKTU PLANU ORAZ CZĘSTOTLIWOŚCI JEJ PRZEPROWADZANIA.....	17
4. INFORMACJE O MOŻLIWYM TRANSGRANICZNYM ODDZIAŁYWANIU NA ŚRODOWISKO .....	18
5. ISTNIEJĄCY STAN ŚRODOWISKA ORAZ POTENCJALNE ZMIANY JEGO STANU W PRZYPADKU BRAKU REALIZACJI PROJEKTU PLANU .....	18
5.1 Istniejący stan środowiska .....	17
5.2 Potencjalne zmiany istniejącego stanu środowiska w przypadku braku realizacji projektu planu .....	27
6. STAN ŚRODOWISKA NA OBSZARACH OBJĘTYCH PRZEWIDYWANYM ZNACZĄCYM ODDZIAŁYWANIEM .....	28
7. ISTNIEJĄCE PROBLEMY OCHRONY ŚRODOWISKA ISTOTNE Z PUNKTU WIDZENIA REALIZACJI PROJEKTU PLANU, W SZCZEGÓLNOŚCI DOTYCZĄCE OBSZARÓW PODLEGAJĄCYCH OCHRONIE NA PODSTAWIE USTAWY Z DNIA 16 KWIEŃNIA 2004 R. O OCHRONIE PRZYRODY .....	29
8. CELE OCHRONY ŚRODOWISKA USTANOWIONE NA SZCZEBLU MIĘDZYNARODOWYM, WSPÓLNOTOWYM I KRAJOWYM, ISTOTNE Z PUNKTU WIDZENIA PROJEKTU PLANU, ORAZ SPOSOBY, W JAKICH TE CELE I INNE PROBLEMY ŚRODOWISKA ZOSTAŁY UWZGLĘDNIONE PODCZAS OPRACOWYWANIA PROJEKTU PLANU .....	30
9. PRZEWIDYWANE ZNACZĄCE ODDZIAŁYWANIA, W TYM ODDZIAŁYWANIA BEZPOŚREDNIE, POŚREDNIE, WTÓRNE, SKUMULOWANE, KRÓTKOTERMINOWE, ŚREDNIOTERMINOWE I DŁUGOTERMINOWE, STAŁE I CHWILOWE ORAZ POZYTYWNE I NEGATYWNE, NA CELE I PRZEDMIOT OCHRONY OBSZARU NATURA 2000 ORAZ INTEGRALNOŚĆ TEGO OBSZARU, A TAKŻE ŚRODOWISKO ....	33
9.1 Różnorodność biologiczna, w tym zwierzęta i rośliny .....	33
9.2 Tereny sąsiednie, w tym ludzie .....	35
9.3 Wody powierzchniowe i podziemne .....	37
9.4 Powietrze atmosferyczne .....	38
9.5 Powierzchnia ziemi, w tym gleby .....	39
9.6 Krajobraz .....	41
9.7 Klimat akustyczny .....	42
9.8 Promieniowanie elektromagnetyczne .....	42
9.9 Zasoby naturalne .....	43
9.10 Zabytki i dobra materialne .....	43
10. ROZWIĄZANIA MAJĄCE NA CELU ZAPOBIEGANIE, OGRANICZANIE LUB	

## PROGNOZA ODDZIAŁYWANIA NA ŚRODOWISKO

KOMPENSACJĘ PRZYRODNICZĄ NEGATYWNYCH ODDZIAŁYWAŃ NA ŚRODOWISKO, MOGĄCYCH BYĆ REZULTATEM REALIZACJI PROJEKTU PLANU, W SZCZEGÓLNOŚCI NA CELE I PRZEDMIOT OCHRONY OBSZARU NATURA 2000 ORAZ INTEGRALNOŚĆ TEGO OBSZARU .....	44
11. ROZWIĄZANIA ALTERNATYWNE DO ROZWIĄZAŃ ZAWARTYCH W PROJEKCIE PLANU WRAZ Z UZASADNIENIEM ICH WYBORU ORAZ OPIS METOD DOKONANIA OCENY PROWADZĄCEJ DO TEGO WYBORU ALBO WYJAŚNIENIE BRAKU ROZWIĄZAŃ ALTERNATYWNYCH, W TYM WSKAZANIA NAPOTKANYCH TRUDNOŚCI WYNIKAJĄCYCH Z NIEDOSTATKÓW TECHNIKI LUB LUK WE WSPÓŁCZESNEJ WIEDZY .....	46
12. WNIOSKI .....	47
13. STRESZCZENIE W JEZYKU NIESPECJALISTYCZNYM .....	50
14. WYKAZ MATERIAŁÓW ŹRÓDŁOWYCH .....	52

# PROGNOZA ODDZIAŁYWANIA NA ŚRODOWISKO

## **Wstęp**

Prognoza oddziaływania na środowisko została sporządzona dla projektu miejscowego planu zagospodarowania przestrzennego dla obszaru działek położonych w obrębie Mała Ruś, miejscowości Warlity Wielkie, gmina Ostróda.

Projekt przedmiotowego planu został utworzony na podstawie Uchwały Nr LVIII/457/2022 Rady Gminy Ostróda z dnia 18 listopada 2022 r. w sprawie przystąpienia do sporządzenia miejscowego planu zagospodarowania przestrzennego dla obszaru działek położonych w obrębie Mała Ruś, miejscowości Warlity Wielkie, gmina Ostróda.

Obszar objęty opracowaniem obejmuje powierzchnię około 4,36 ha. Projekt planu ustala dla przedmiotowego obszaru przeznaczenie pod: tereny usług, teren zieleni urządzonej, tereny lasu, teren drogi lokalnej oraz komunikacji drogowej wewnętrznej.

Obszar położony jest w północno-wschodniej części obrębu geodezyjnego Mała Ruś, bezpośrednio przy drodze powiatowej nr 1230N relacji Warlity Wielkie – Ostróda – Lubajny – Stare Jabłonki - Mańki. Obszar znajduje się w granicach Obszaru Chronionego Krajobrazu Lasów Taborskich, od jeziora Szelaż Wielki, zlokalizowanego na północ i północny wschód, oddalony jest o ok. 80 m – 120 m.

## **1. INFORMACJE O ZAWARTOŚCI, GŁÓWNYCH CELACH PROJEKTOWANEGO DOKUMENTU ORAZ JEGO POWIĄZANIACH Z INNYMI DOKUMENTAMI**

### **1.1. Podstawy formalno-prawne prognozy**

Zgodnie z ustawą z dnia 3 października 2008 r. o udostępnianiu informacji o środowisku i jego ochronie, udziale społeczeństwa w ochronie środowiska oraz ocenach oddziaływania na środowisko (t.j. Dz.U. z 2022.1029) ustalony został obowiązek opracowania prognozy oddziaływania na środowisko.

Podstawą formalno-prawną prognozy są również:

- Ustawa z dnia 27 marca 2003 r. o planowaniu i zagospodarowaniu przestrzennym (art. 17 pkt. 4; t.j. Dz.U.2022.503),
- Ustawa z dnia 27 kwietnia 2001 r. – Prawo ochrony środowiska (t.j. Dz.U.2021.1973 z późn. zm.),
- Projekt miejscowego planu zagospodarowania przestrzennego dla obszaru działek położonych w obrębie Mała Ruś, miejscowości Warlity Wielkie, gmina Ostróda,
- Ustawa z dnia 16 kwietnia 2004 r. – O ochronie przyrody (t.j. Dz.U. 2022.916).

Prognoza oddziaływania na środowisko jest elementem strategicznej oceny oddziaływania na środowisko, służącej eliminowaniu lub łagodzeniu ewentualnych konfliktów przyrodniczo - przestrzennych. Formuła dokumentu pozwala, by we wszystkich fazach planowania uwzględniać wzajemne relacje pomiędzy uwarunkowaniami przyrodniczymi, a przyjętymi w projekcie planu rozwiązaniami planistycznymi.

## PROGNOZA ODDZIAŁYWANIA NA ŚRODOWISKO

### 1.2. Cel oraz zakres prognozy oddziaływania na środowisko

Głównym celem sporządzania prognozy oddziaływania na środowisko jest wskazanie przewidywanego wpływu na środowisko, będącego skutkiem realizacji dopuszczonych w projekcie planu form zagospodarowania przestrzennego, między innymi poprzez ocenę relacji pomiędzy przyjętymi w projekcie planu rozwiązaniami planistycznymi, a uwarunkowaniami środowiska przyrodniczego, a także aspektami gospodarczymi i społecznymi, zgodnie z zasadą zrównoważonego rozwoju.

Prognoza oddziaływania na środowisko ma za zadanie przedstawienie rozwiązań zapobiegających, ograniczających lub kompensujących negatywne oddziaływanie projektu planu na środowisko.

Podsumowując, zakres Prognozy obejmuje elementy określone w art. 51 i 52 ustawy z dnia 3 października 2008 r. o udostępnianiu informacji o środowisku i jego ochronie, udziale społeczeństwa w ochronie środowiska oraz o ocenach oddziaływania na środowisko (t.j. Dz.U.2022.1029 z późn. zm.).

Prognoza została wykonana w zakresie i stopniu szczegółowości uzgodnionym przez:

- Regionalnego Dyrektora Ochrony Środowiska w Olsztynie, Wydział Spraw Terenowych I, Elbląg – pismo WSTE.411.66.2022.JS z dnia 11.01.2023 r. (zał. teks. nr 1);
- Państwowego Powiatowego Inspektora Sanitarnego w Ostródzie – pismo znak ZNS.9082.70.2022 z dnia 20.01.2023 r. (zał. teks. nr 2).

#### W skład prognozy oddziaływania na środowisko wchodzi:

- Informacje o zawartości projektu planu, jego głównych celach oraz powiązaniu z innymi dokumentami.
- Informacje o metodach zastosowanych przy sporządzaniu prognozy.
- Propozycje dotyczące przewidywanych metod analiz skutków będących wynikiem realizacji postanowień projektu planu, a także częstotliwość jej przeprowadzania.
- W przypadku wystąpienia – transgraniczne oddziaływanie na środowisko.
- Streszczenie w języku niespecjalistycznym.

#### Prognoza określa, analizuje i ocenia:

- Istniejący, aktualny stan środowiska naturalnego i przewidywane potencjalne jego zmiany w przypadku braku realizacji postanowień projektu planu.
- Stan środowiska na obszarach objętych przewidywanym znaczącym oddziaływaniem.

## PROGNOZA ODDZIAŁYWANIA NA ŚRODOWISKO

- Istniejące problemy ochrony środowiska z punktu widzenia realizacji projektu planu, w szczególności dotyczące obszarów podlegających ochronie na podstawie ustawy z dnia 16 kwietnia 2004r. o ochronie przyrody.
- Cele ochrony środowiska ustalone na szczeblu międzynarodowym, wspólnotowym i krajowym, istotne z punktu widzenia projektu planu, a także sposób w jaki ww. cele uwzględnione zostały w trakcie opracowywania dokumentu.
- Przewidywane znaczące oddziaływanie (bezpośrednie, pośrednie, wtórne, skumulowane, krótkoterminowe, średnioterminowe, długoterminowe, stałe, chwilowe, pozytywne, negatywne) na cele i przedmiot ochrony obszaru Natura 2000, integralność tego obszaru oraz na środowisko w tym na: różnorodność biologiczną, ludzi, zwierzęta, rośliny, wodę, powietrze, powierzchnię ziemi, krajobraz, klimat, zasoby naturalne, zabytki, dobra materialne, z uwzględnieniem zależności między wymienionymi elementami środowiska oraz między oddziaływaniami na te tereny.

Prognoza przedstawia rozwiązania mające na celu zapobieganie, ograniczanie lub kompensację przyrodniczą negatywnych oddziaływań na środowisko, mogących być rezultatem realizacji projektu planu, w szczególności ochrony obszarów Natura 2000 oraz ich integralność. Przedstawia także rozwiązania alternatywne lub wyjaśnia ich brak.

Prognoza, według art. 52 ww. ustawy, opracowywana jest w stopniu odpowiednim do szczegółowości informacji zawartych w projekcie planu oraz stosownie do stanu współczesnej wiedzy i metod oceny. Zakres i stopień szczegółowości informacji opracowanej prognozy, stosownie do wymogów zawartych w artykule 53 ww. ustawy jest uzgadniany z właściwymi organami, wskazanymi w art. 57 i 58 ustawy: regionalnym dyrektorem ochrony środowiska i państwowym powiatowym inspektorem sanitarnym.

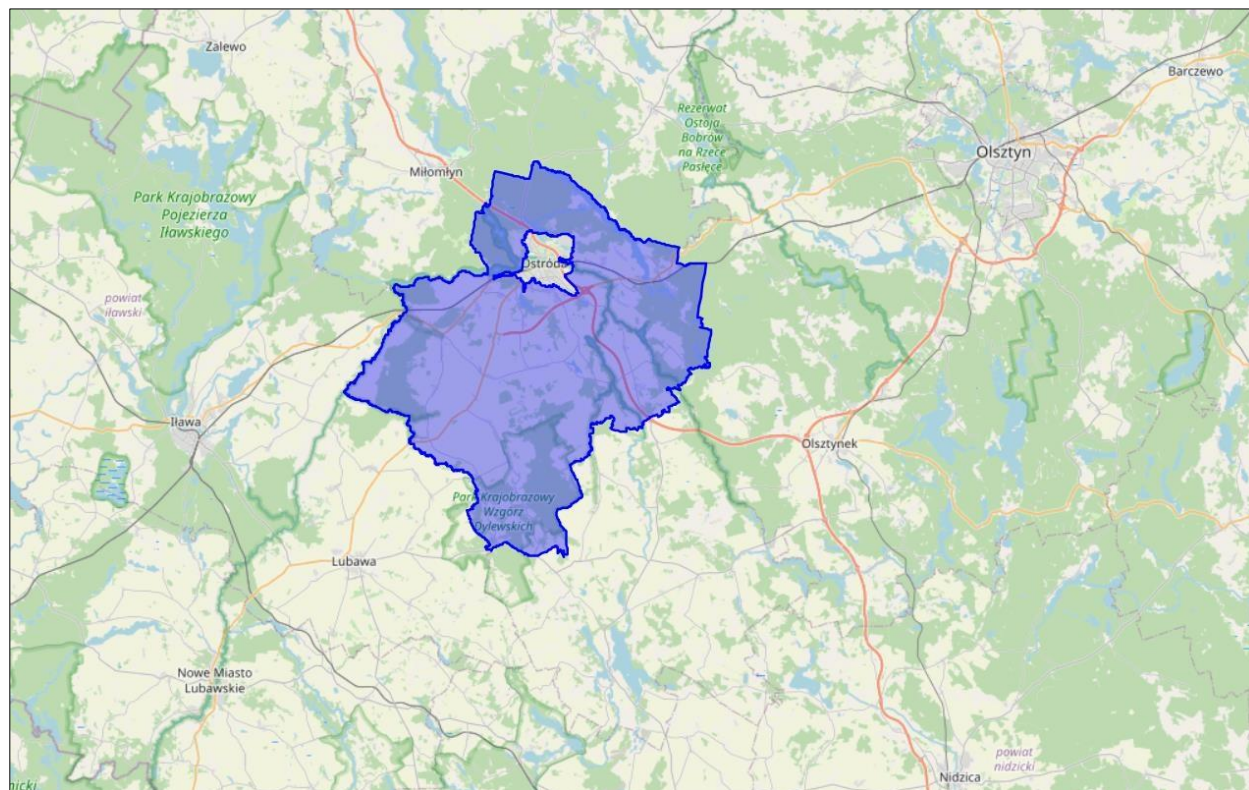
### **1.3 Ogólna charakterystyka gminy i obszaru opracowania**

Obszar objęty opracowaniem planu położony jest w gminie Ostróda. Gmina Ostróda jest jedną z pięciu gmin wiejskich powiatu Ostródzkiego. Powiat leży w zachodniej części województwa warmińsko - mazurskiego. Gmina Ostróda zajmuje powierzchnię 40.089 ha. Jak podają dane GUS za rok 2021, liczba ludności gminy wynosiła 16.069 osób.

Gmina posiada charakter głównie rolniczy. Lasy stanowią 32% jej powierzchni. Potencjał przemysłowy stanowi kilkanaście zakładów głównie przetwórstwa mięsnego. Znaczny udział w potencjale gospodarczym gminy mają również fermy hodowli drobiu. Walory przyrodnicze w postaci dużych powierzchni leśnych i wód sprzyjają rozwojowi turystyki.

## PROGNOZA ODDZIAŁYWANIA NA ŚRODOWISKO

Na rysunku 1.1 znajduje się oznaczona gmina Ostróda. Z rysunku poniżej można odczytać położenie gminy względem wojewódzkiego miasta Olsztyn oraz miasta Olsztynek, Nidzica, Lubawa, Iława czy Miłomłyn.



Rys. 1.1. Gmina Ostróda. Źródło: <https://www.polskawliczbach.pl/>

Obszar objęty analizą zlokalizowany jest około 2,5 km od granic administracyjnych miasta Ostróda, na północny wschód. Obszar obejmuje powierzchnię ok. 4,36 ha i położony jest w obrębie administracyjnym Mała Rus, w miejscowości Warlity Wielkie – obejmuje działki nr 182/21, 182/22, 94/1, 107/2, 113/117, 117/1, 111, 112 oraz częściowo działki nr 94/5, 117/2, 108, 109 i 90/51. Jest to obszar okalający teren istniejącej zabudowy hotelowej, który planowany jest pod jej dalszy rozwój (w zakresie rozbudowy i zapewnienia zaplecza sportowo-rekreacyjnego istniejącego hotelu).

Poniżej zamieszczono fragment mapy obrazujący gminę Ostróda, miasto Ostróda oraz przedmiotowy obszar opracowania (Rys. 1.2). Dodatkowo na mapie oznaczono granice geodezyjne obrębu Mała Ruś (kolor niebieski).



## PROGNOZA ODDZIAŁYWANIA NA ŚRODOWISKO



Rys. 1.2. Położenie analizowanego obszaru na terenie gminy Ostróda. Kolorem czerwonym oznaczono położenie obszaru opracowania, niebieskim granice obrębu. Źródło: <http://ostroda.e-mapa.net/>

Poniżej zamieszczono fragment mapy satelitarnej (ortofotomapy) dla terenu opracowania wraz z jego najbliższym sąsiedztwem.



Rys. 1.3. Fragment mapy satelitarnej. Kolorem czerwonym oznaczono położenie obszaru opracowania. Źródło: <http://ostroda.e-mapa.net/>

Obszar objęty projektem planu, jest obszarem niezabudowanym, sporadycznie (w części zachodniej) występują na nim samosiewy niewielkich drzew i krzewów, które pojawiły

## PROGNOZA ODDZIAŁYWANIA NA ŚRODOWISKO

się na skutek zaniechania jakichkolwiek prac na tym terenie. Jest to teren położony na skraju miejscowości Warlity Wielkie, za jej zabudowaniami mieszkalnymi, które stanowi kilka budynków mieszkaniowych wielorodzinnych i kilka jednorodzinnych.

W bezpośrednim sąsiedztwie obszaru opracowania znajdują się tereny wykorzystywane rekreacyjnie z nielicznie posadowionymi niewielkimi obiektami – budynkami i wiatami rekreacyjnymi. Od strony północnej (północno-zachodniej) obszar sąsiaduje z aktualnie niezagospodarowanymi terenami, jednak w planie miejscowym przeznaczonymi pod zabudowę rekreacji indywidualnej.

W dalszej odległości na południe znajdują się budynki mieszkaniowej jedno- i wielorodzinne, a jeszcze dalej stawy rybackie. Na północ i północny wschód, w odległości ok. 80-120 m, występuje jezioro Szelań Wielki.

Teren okala istniejący hotel. Obszary objęte opracowaniem planu, planowane są pod rozwój działalności hotelu, zarówno jako obszary ewentualnej rozbudowy obiektu, jak i zapewnienia jego zaplecza rekreacyjnego.

Poniżej zamieszczone zostały zdjęcia obszaru opracowania wykonane podczas wizji terenowej.



Zdj. 1 i 2. Na pierwszym planie teren opracowania, w tle jezioro Szelań Wielki - widok w kierunku północnym. Obszar w ewidencji gruntów oznaczony jako las – w rzeczywistości teren trawiasty z występującymi pojedynczymi drzewami.

## PROGNOZA ODDZIAŁYWANIA NA ŚRODOWISKO



Zdj. 3. Teren opracowania w części północnej (w ewidencji określony jako las, w rzeczywistości brak drzewostanu)



Zdj. 4. Widok terenu opracowania w kierunku wschodnim – wydzielone miejsca postojowe hotelu, dalej tereny zielone, koszone i niezagospodarowane, w tle istniejąca zabudowa (zlokalizowana poza granicami opracowania planu - sąsiedztwo)



Zdj. 5. Teren opracowania planu (część wschodnia) – dojazd do hotelu, miejsca postojowe, tereny zielone, wykorzystywane pod boisko sportowe, w tle sąsiadująca zabudowa mieszkaniowa

## PROGNOZA ODDZIAŁYWANIA NA ŚRODOWISKO



Zdj. 6. Teren przy hotelu – zagospodarowany zielenią – trawy i drzewa oraz pod miejsca postojowe i plac zabaw dla dzieci, z prawej strony- część budynku hotelowego



Zdj. 7. Teren wzdłuż południowo-zachodniej granicy obszaru opracowania – droga gruntowa, po prawej tereny w opracowaniu – obecnie niewykorzystywane, po lewej tereny sąsiednie – wykorzystywane rekreacyjnie, w części z zagospodarowaniem w postaci wiat i altan lub tzw. „domków holenderskich” niezwiązanych trwale z gruntem





Zdj. 8 i 9. Obszar opracowania planu w części zachodniej – obszar niezagospodarowany, nieużytkowany – porośnięty trawami i roślinnością niską, sporadycznie występujące niewielkie samosiewy drzew i krzewów.



Zdj. 10. Zagospodarowanie sąsiednie – tereny wykorzystywane rekreacyjnie, w tle zabudowa wielorodzinną miejscowości Warlity Wielkie

Zdjęcia terenu objętego planem miejscowym. Opracowanie własne.

### 1.4 Informacje o zawartości i głównych celach projektu planu

Stosownie do zapisów ustawy z dnia 27 marca 2003 r. o planowaniu i zagospodarowaniu przestrzennym, głównym celem sporządzenia *miejscowego planu zagospodarowania przestrzennego dla obszaru działek położonych w obrębie Mała Ruś, miejscowości Warlity Wielkie, gmina Ostróda* jest ustalenie przeznaczenia terenów oraz sposobów ich zagospodarowania.

Projekt miejscowego planu zagospodarowania przestrzennego składa się z części tekstowej oraz z części graficznej. Część tekstowa sporządzona jest w formie projektu uchwały Rady Gminy Ostróda, natomiast część graficzna w postaci rysunku projektu planu. Na w/w rysunku zamieszczono również wyrys Studium uwarunkowań i kierunków zagospodarowania przestrzennego gminy (dokumentu określającego politykę przestrzenną gminy).

## PROGNOZA ODDZIAŁYWANIA NA ŚRODOWISKO

### Projekt planu ustala następujące przeznaczenia terenów funkcjonalnych:

- 1) U – tereny usług,
- 2) ZP – teren zieleni urządzonej,
- 3) L – teren lasu,
- 4) KDL – teren drogi lokalnej,
- 5) KR – teren komunikacji wewnętrznej.

### Plan zawiera ustalenia dotyczące:

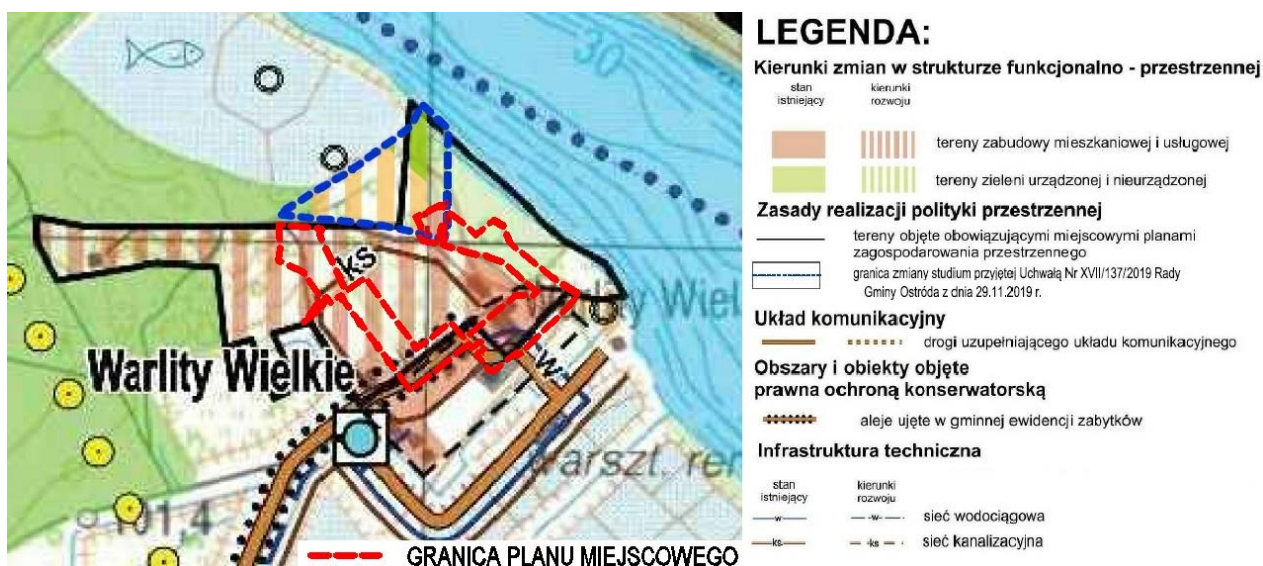
- 1) przeznaczenia terenów oraz linie rozgraniczające tereny o różnym przeznaczeniu lub różnych zasadach zagospodarowania;
- 2) zasad ochrony i kształtowania ładu przestrzennego;
- 3) zasad ochrony środowiska, przyrody i krajobrazu;
- 4) zasad kształtowania krajobrazu;
- 5) zasad kształtowania zabudowy oraz wskaźniki zagospodarowania terenu, maksymalną i minimalną intensywność zabudowy jako wskaźnik powierzchni całkowitej zabudowy w odniesieniu do powierzchni działki budowlanej, minimalny udział procentowy powierzchni biologicznie czynnej w odniesieniu do powierzchni działki budowlanej, maksymalną wysokość zabudowy, minimalną liczbę miejsc do parkowania w tym miejsca przeznaczone na parkowanie pojazdów zaopatrzonych w kartę parkingową i sposób ich realizacji oraz linie zabudowy i gabaryty obiektów;
- 6) zasad modernizacji, rozbudowy i budowy systemów komunikacji i infrastruktury technicznej;
- 7) stawek procentowych, na podstawie których ustala się opłatę wynikającą ze wzrostu wartości nieruchomości w związku z uchwaleniem planu;
- 8) sposobu usytuowania obiektów budowlanych w stosunku do dróg i innych terenów publicznie dostępnych oraz do granic przyległych nieruchomości, kolorystykę obiektów budowlanych oraz pokrycie dachów;
- 9) szczegółowych zasad i warunków scalania i podziału nieruchomości objętych planem miejscowym,
- 10) granic i sposobów zagospodarowania terenów lub obiektów podlegających ochronie, na podstawie odrębnych przepisów, terenów górniczych, a także obszarów szczególnego zagrożenia powodzią, obszarów osuwania się mas ziemnych, krajobrazów priorytetowych określonych w audycie krajobrazowym oraz w planach zagospodarowania przestrzennego województwa;
- 11) zasad ochrony dziedzictwa kulturowego i zabytków, w tym krajobrazów kulturowych oraz dóbr kultury współczesnej,
- 12) wymagań wynikających z potrzeb kształtowania przestrzeni publicznej,
- 13) szczególnych warunków zagospodarowania terenów oraz ograniczeń w ich użytkowaniu, w tym zakazu zabudowy.

Z racji braku występowania uwarunkowań na terenie objętym planem, nie zawiera on ustaleń dotyczących sposobów i terminów tymczasowego zagospodarowania, urządzania i użytkowania terenów.

## 1.5 Powiązania ustaleń projektu planu z innymi dokumentami

### Studium uwarunkowań i kierunków zagospodarowania przestrzennego

Ustalenia projektu miejscowego planu zagospodarowania przestrzennego są zgodne z kierunkiem zagospodarowania przestrzennego wyznaczonym w Studium uwarunkowań i kierunków zagospodarowania przestrzennego gminy Ostróda. Poniżej zamieszczono wyrys.



Rys. 1.4. Wyrys wraz z legendą ze Studium uwarunkowań i kierunków zagospodarowania przestrzennego gminy Ostróda. Czerwoną obwiednią oznaczono granicę projektu planu.

Studium dla terenu objętego opracowaniem wyznacza kierunek rozwoju zabudowy mieszkaniowej i usługowej (Rys 1.4).

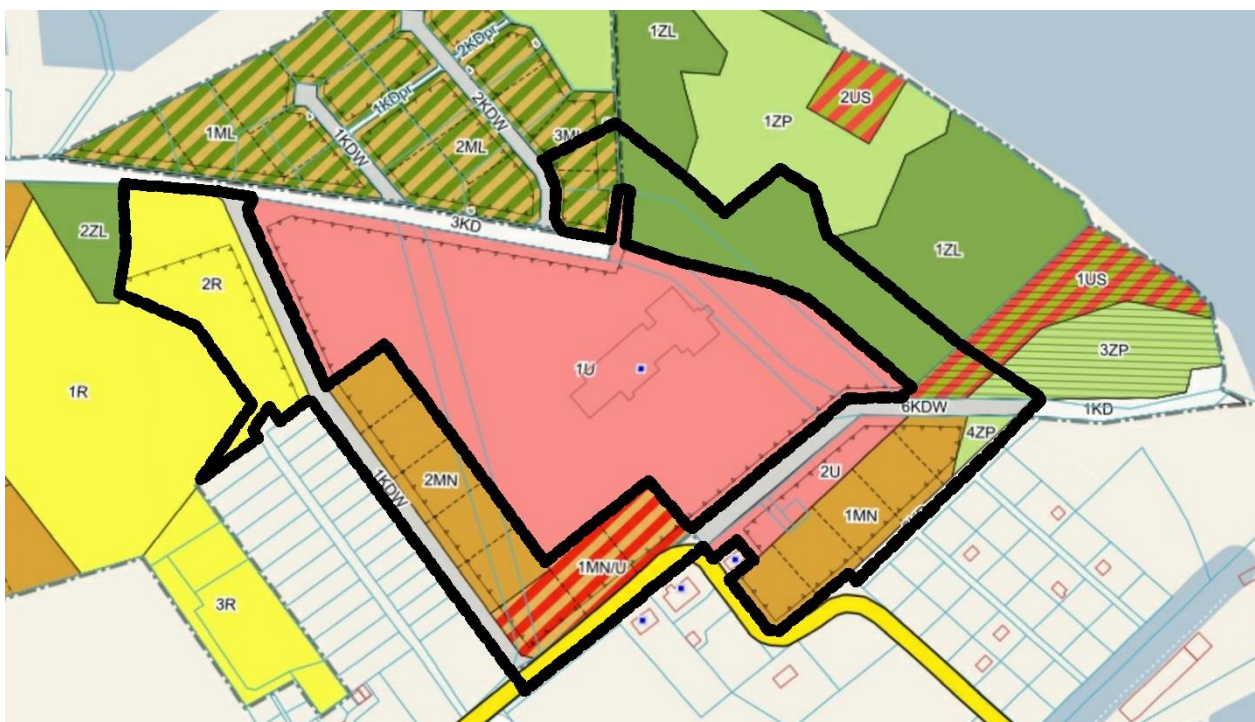
Obszar opracowania planu położony jest w strefie polityki przestrzennej określonej w studium jako strefa S3 osadniczo – przyrodnicza. Jest to strefa obejmująca tereny obrzeżne obszaru gminy objęte ochroną przyrodniczą z kompleksami leśnymi i akwenami wód o predyspozycjach rozwoju gospodarki leśnej, rybackiej i turystyki. Obszar rozwoju funkcji turystycznych i rekreacyjnych, a także mieszkaniowych, na bazie wysokich walorów środowiska przyrodniczego oraz lokalnych zasobów środowiska kulturowego. Rozwój obszaru następować będzie w wyniku lokalizacji funkcji związanych z mieszkalnictwem, obsługą ruchu turystycznego oraz rekreacji indywidualnej.

Przez kierunek rozwoju „tereny zabudowy mieszkaniowej i usługowej”, zgodnie z definicją zawartą w studium, należy rozumieć zabudowę, w której realizowane są funkcje mieszkaniowe oraz wszelką zabudowę towarzyszącą funkcji mieszkaniowej, niezbędną do jej prawidłowego funkcjonowania (funkcje komplementarne). W szczególności zabudowie mieszkaniowej może towarzyszyć zabudowa związana z funkcjami usługowymi oraz handlowymi (realizowanymi w powiązaniu z budynkami mieszkalnymi lub na osobnych

działkach), a także zabudowa związana z usługami o charakterze publicznym oraz rekreacji i sportu.

### Miejscowy plan zagospodarowania przestrzennego

Obszar w granicach projektu planu objęty jest ustaleniami miejscowego planu zagospodarowania przestrzennego terenu części miejscowości Warlity Wielkie, gmina Ostróda przyjętego uchwałą Rady Gminy Ostróda Nr II/9/2014 z dnia 10.12.2014r.. Działki 182/21 i 182/22 objęte zostały ustaleniami miejscowego planu zagospodarowania przestrzennego dla działek położonych w obrębie Mała Ruś, miejscowości Warlity Wielkie, przyjętego uchwałą Nr XXV/204/2020 Rady Gminy Ostróda z dnia 30.06.2020 r. Poniżej zamieszczony został wyrys z obowiązujących miejscowych planów.



Rys. 1.5. Wyrys z miejscowych planów zagospodarowania przestrzennego. Czarną obwiednią oznaczono granicę projektu planu.

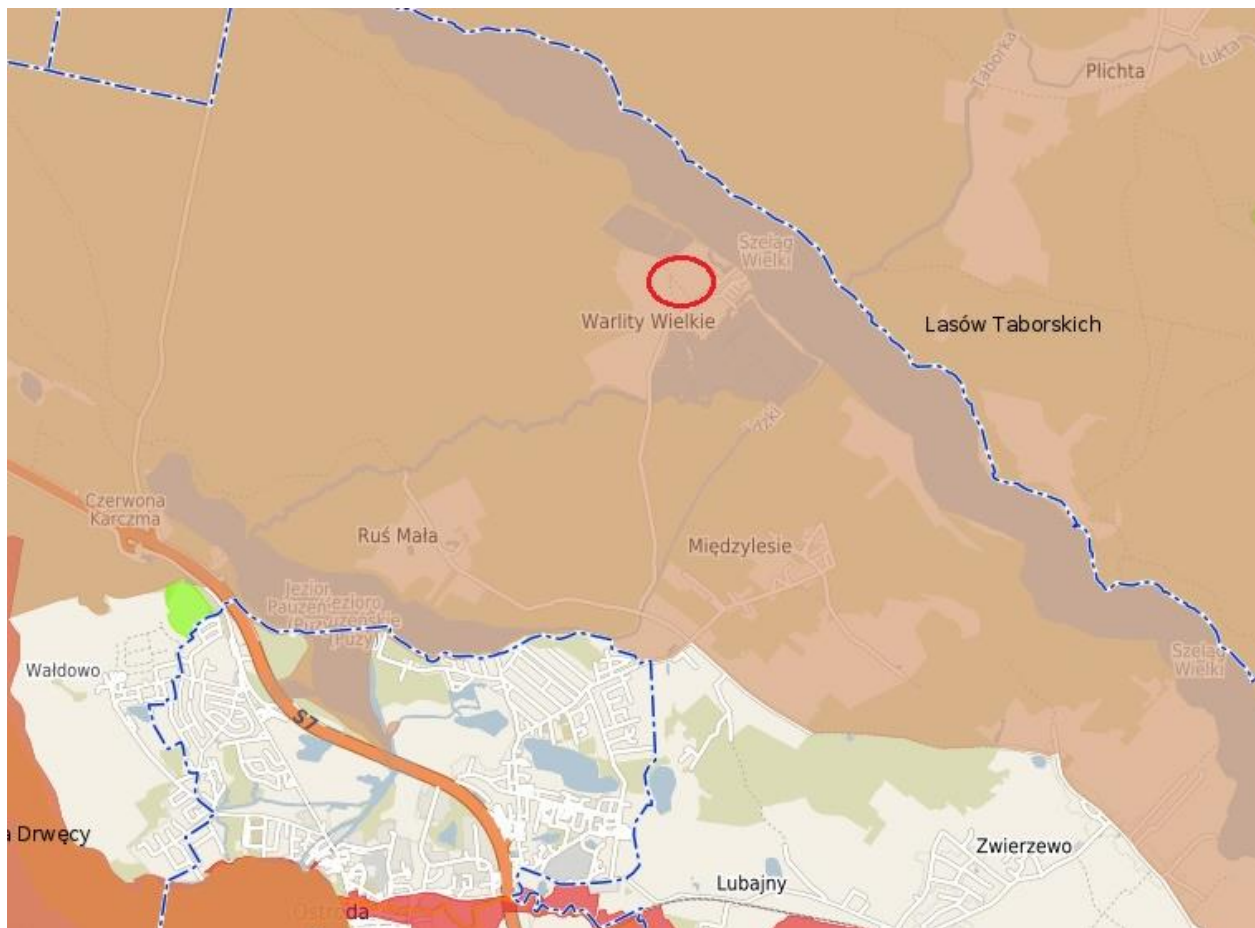
Zgodnie z obowiązującymi miejscowymi planami, tereny opracowania obecnie przeznaczone są pod tereny rekreacji indywidualnej (ML), teren lasu (ZL), teren usług (U), teren zieleni urządzonej (ZP), zabudowy mieszkaniowej jednorodzinnej (MN), mieszkaniowo-usługowej (MN/U), tereny rolnicze (R) oraz tereny dróg wewnętrznych (KDW).

Żaden z terenów nie został do tej pory zagospodarowany zgodnie z przeznaczeniem w planie miejscowym.



### Rozporządzenie w sprawie obszaru chronionego krajobrazu

Obszar, objęty projektem planu, położony jest w granicach Obszaru Chronionego Krajobrazu Lasów Taborskich, gdzie obowiązują przepisy rozporządzenia Nr 150 Wojewody Warmińsko – Mazurskiego z dnia 13 listopada 2008 r. w sprawie Obszaru Chronionego Krajobrazu Lasów Taborskich (Dz. Urz. Woj. Warm.-Maz. z 2008 r. Nr 179 poz. 2635).



Rys. 1.5. Fragment zasięgu Obszaru Chronionego Krajobrazu Lasów Taborskich oraz orientacyjna lokalizacja obszaru objętego projektem planu (kolor czerwony). Źródło: <https://ostroda.e-mapa.net/>

Według artykułu 23 ustawy o ochronie przyrody obszar chronionego krajobrazu obejmuje tereny chronione ze względu na wyróżniający się krajobraz o zróżnicowanych ekosystemach, wartościowe ze względu na możliwość zaspokajania potrzeb związanych z turystyką i wypoczynkiem lub pełnioną funkcją korytarzy ekologicznych. Planowane zagospodarowanie (rozwój terenów turystyki) wpisuje się więc w założony cel utworzenia OCHK w odniesieniu do zaspokajania potrzeb związanych z turystyką i wypoczynkiem.

Na Obszarze Chronionego Krajobrazu Lasów Taborskich wprowadzono następujące zakazy:

- 1) zabijania dziko występujących zwierząt, niszczenia ich nor, legowisk, innych schronień i miejsc rozrodu oraz tarlisk, złożonej ikry, z wyjątkiem amatorskiego połowu ryb oraz

## PROGNOZA ODDZIAŁYWANIA NA ŚRODOWISKO

wykonywania czynności związanych z racjonalną gospodarkę rolną, leśną, rybacką i łowiecką;

- 2) realizacji przedsięwzięć mogących znacząco oddziaływać na środowisko w rozumieniu art. 51 ustawy z dnia 27 kwietnia 2001 r. - Prawo ochrony środowiska (tj. Dz. U. z 2008 r. Nr 25, poz. 150, z późn. zm.1);
- 3) likwidowania i niszczenia zadrzewień śródpolnych, przydrożnych i nadwodnych, jeżeli nie wynikają one z potrzeby ochrony przeciwpowodziowej i zapewnienia bezpieczeństwa ruchu drogowego lub wodnego lub budowy, odbudowy, utrzymania, remontów lub naprawy urządzeń wodnych;
- 4) wydobywania do celów gospodarczych skał, w tym torfu, oraz skamieniałości, w tym kopalnych szczątków roślin i zwierząt, a także minerałów i bursztynu;
- 5) wykonywania prac ziemnych trwale zniekształcających rzeźbę terenu, z wyjątkiem prac związanych z zabezpieczeniem przeciwpowodziowym lub przeciwsuwiskowym lub utrzymaniem, budową, odbudową, naprawą lub remontem urządzeń wodnych;
- 6) dokonywania zmian stosunków wodnych, jeżeli służą innym celom niż ochrona przyrody lub zrównoważone wykorzystanie użytków rolnych i leśnych oraz racjonalna gospodarka wodna lub rybacka;
- 7) likwidowania naturalnych zbiorników wodnych, starorzeczy i obszarów wodno-błotnych;
- 8) lokalizowania obiektów budowlanych w pasie szerokości 100 m od linii brzegów rzek, jezior i innych zbiorników wodnych, z wyjątkiem urządzeń wodnych oraz obiektów służących prowadzeniu racjonalnej gospodarki rolnej, leśnej lub rybackiej.

Projekt planu uwzględnia uwarunkowania wynikające z istniejącego zagospodarowania terenu oraz położenia w granicach Obszaru Chronionego Krajobrazu Lasów Taborskich (OCHK). **W ustaleniach projektu planu z zakresu ochrony środowiska, zostały przywołane zakazy występujące ww. Obszarze Chronionego Krajobrazu, które mają zastosowanie bezpośrednio do obszaru objętego projektem planu.** W projekcie znajdują się zapisy dotyczące **zakazu likwidowania i niszczenia zadrzewień śródpolnych i przydrożnych** oraz **wykonywania prac ziemnych trwale zniekształcających rzeźbę terenu.** Ponadto, w projekcie ustala się **zakaz lokalizacji przedsięwzięć mogących znacząco oddziaływać na środowisko,** określonych w przepisach odrębnych, który jest tożsamy z zakazem, jaki znajduje się w uchwale dotyczącej ww. obszaru chronionego krajobrazu. Projekt planu dopuszcza wyjątki od owego zakazu, o których mowa w §4 ust. 2 pkt 3) oraz ust. 3 pkt 1) w Rozporządzeniu w sprawie ww. OCHK, tj. za wyjątkiem:

- a) inwestycji celu publicznego z zakresu infrastruktury technicznej,

## PROGNOZA ODDZIAŁYWANIA NA ŚRODOWISKO

- b) przedsięwzięć, dla których przeprowadzona ocena oddziaływania na środowisko wykazała brak negatywnego wpływu na ochronę przyrody i ochronę krajobrazu obszaru chronionego krajobrazu.

### Zawarte w projekcie planu ustalenia nie naruszają przepisów uchwały w sprawie Obszaru Chronionego Krajobrazu Lasów Taborskich.

Realizacja ustaleń planu nie będzie wymagała wycinki drzew śródpolnych i przydrożnych, zmiany rzeźby terenu, a zaplanowane inwestycje nie będą stanowiły przedsięwzięć mogących znacząco oddziaływać na środowisko. Tereny, dla których zaprojektowana została funkcja umożliwiająca zabudowę, znajdują się w odległości powyżej 100 m od linii brzegowej jeziora. W związku z tym wprowadzenie w życie ustaleń planu nie naruszy zakazów obowiązujących na terenie OCHK.

## 2. INFORMACJE O METODACH ZASTOSOWANYCH PRZY SPORZĄDZANIU PROGNOZY

Niniejszy dokument został opracowany jako opis charakterystyki istniejących zasobów środowiska i informacji dotyczących mechanizmów jego funkcjonowania ze wskazaniem, mogących wystąpić, skutków będących następstwem realizacji ustaleń projektu planu. Istniejące uwarunkowania środowiskowe zostały przeanalizowane pod kątem wprowadzenia rozwiązań planistycznych z projektu planu. Uzyskane informacje, uzupełnione wiedzą pozyskaną z dostępnych materiałów źródłowych, a także wizji terenowej, pozwoliły na opracowanie charakterystyki stanu funkcjonowania środowiska w podziale na poszczególne komponenty. Stopień szczegółowości niniejszego dokumentu określili: obecny stan dostępnej informacji o środowisku oraz zakres informacji ustaleń projektu planu.

Do materiałów, którymi dodatkowo wspomagano się przy opracowaniu prognozy, należą m.in.: Raporty oddziaływania na środowisko, waloryzacje przyrodnicze, wcześniej wykonane prognozy oddziaływania itp. dokumenty pozyskane podczas wykonywania niniejszego dokumentu. Opracowanie prognozy rozpoczęto wizją terenową w celu zapoznania się z ogólnymi warunkami środowiskowymi panującymi na analizowanym terenie oraz istniejącym zainwestowaniem. Wykonano obserwacje terenowe nakierowane na obserwacje ornitologiczne oraz w mniejszym stopniu wrywkowe inwentaryzacje florystyczne.

Po zgromadzeniu potrzebnych informacji podczas wizji terenowej przystąpiono do następnego etapu prac związanych z przygotowaniem dokumentacji. Zestawienie i porównanie wszystkich dostępnych informacji pozwoliło na opracowanie charakterystyki stanu funkcjonowania środowiska, aktualnego sposobu użytkowania terenów oraz ich skłonność do degradacji przy wprowadzeniu zmian jakie przewiduje projekt planu.

## PROGNOZA ODDZIAŁYWANIA NA ŚRODOWISKO

Dalszy etap prac porusza jedną z najważniejszych, dla niniejszego opracowania, kwestii. Jest to analiza wpływu jaki wywrze, na teren badań, wprowadzenie ustaleń projektu planu. Ww. analiza polega na odniesieniu położenia analizowanego obszaru do położenia terenów prawnie chronionych w kontekście zagrożeń dla środowiska. Przyjęto następujące kryteria oddziaływań: bezpośrednie, pośrednie i wtórne, skumulowane, krótkoterminowe, średnioterminowe i długoterminowe, stałe i chwilowe oraz pozytywne, neutralne i negatywne. Wynikiem przeprowadzenia niniejszej analizy ma być podanie odpowiednich rozwiązań eliminujących tudzież minimalizujących potencjalnych negatywnych oddziaływań, które mogą generować ustalenia projektu planu.

### **3. PROPOZYCJE DOTYCZĄCE PRZEWIDYWANYCH METOD ANALIZY SKUTKÓW REALIZACJI POSTANOWIEŃ PROJEKTU PLANU ORAZ CZĘSTOTLIWOŚCI JEJ PRZEPROWADZANIA**

W ramach analizy zmian w zagospodarowaniu przestrzennym, dokonywanej zgodnie z ustawą z dnia 27 marca 2003 r. o planowaniu i zagospodarowaniu przestrzennym (t.j. Dz. U. 2022.503) wprowadza się monitoring skutków realizacji ustaleń Planu. Dotyczy on zgodności realizacji inwestycji z ustaleniami zawartymi w projekcie planu oraz wpływu przedsięwzięcia na środowisko.

W ramach analizy zmian w zagospodarowaniu przestrzennym winien być prowadzony monitoring skutków realizacji ustaleń planu. Monitoring ten powinien dotyczyć zarówno zgodności realizacji inwestycji z ustaleniami zawartymi w projekcie planu, jak również wpływu przedsięwzięcia na środowisko. Dla właściwego zrealizowania planowanego przedsięwzięcia, wskazany byłby monitoring dotyczący m.in. sposobu realizacji zainwestowania, stanu realizacji inwestycji sanitarnych, pomiaru stanu czystości wód powierzchniowych i podziemnych, pomiaru oddziaływania akustycznego nowopowstałego zainwestowania.

Za monitoring jakości środowiska przyrodniczego w województwie warmińsko-mazurskim odpowiedzialny jest Wojewódzki Inspektorat Ochrony Środowiska w Olsztynie (WIOŚ). W ramach PMS prowadzony jest monitoring: jakości powietrza, wód powierzchniowych i podziemnych, hałasu i wibracji, pól elektromagnetycznych, gospodarki odpadami, gleb. Do instytucji, które wspomagają monitoring stanu środowiska przyrodniczego oraz mogą wyeliminować niekorzystne oddziaływania na terenie powiatu ostródzkiego jest m.in.: Powiatowa Stacja Sanitarno – Epidemiologiczna w Ostródzie. W związku z powyższym monitoring realizacji planu należy wykonywać, a jego wyniki zamieszczać w corocznych sprawozdaniach.

### 4. INFORMACJE O MOŻLIWYM TRANSGRANICZNYM ODDZIAŁYWANIU NA ŚRODOWISKO

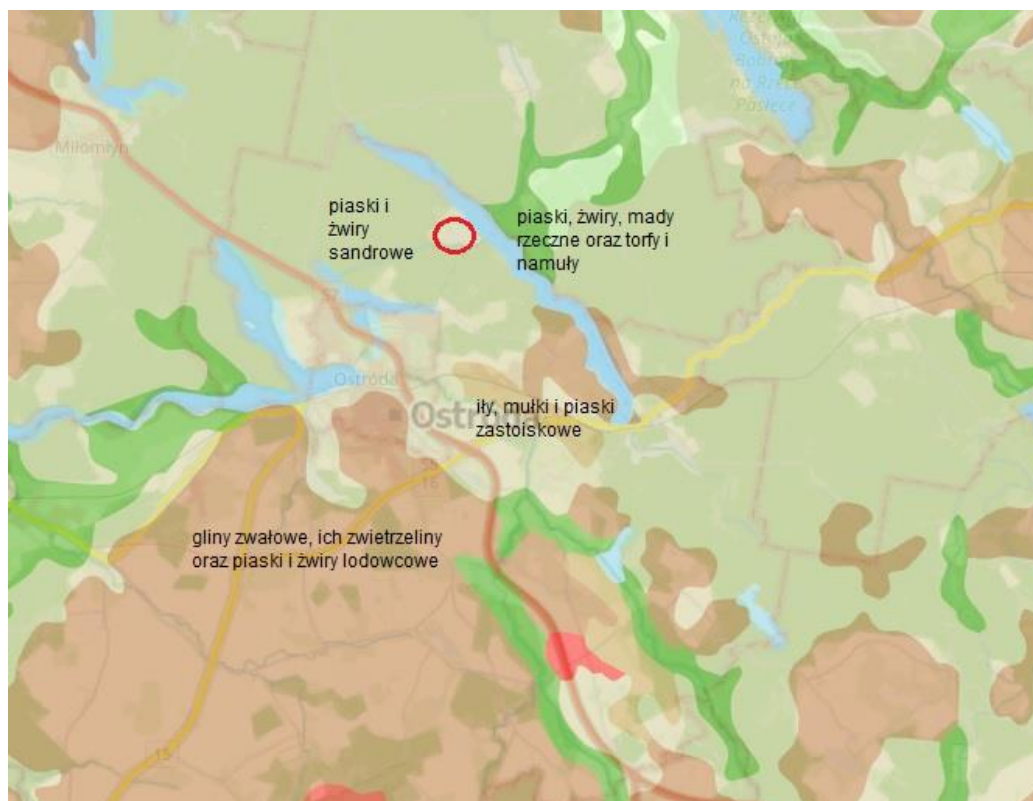
Omawiane przedsięwzięcie należy zaliczyć do lokalnych. Teren opracowania projektu planu znajduje się w odległości ponad 75 km od granic RP. W związku z powyższym nie wystąpią transgraniczne oddziaływania na środowisko.

### 5. ISTNIEJĄCY STAN ŚRODOWISKA ORAZ POTENCJALNE ZMIANY JEGO STANU W PRZYPADKU BRAKU REALIZACJI PROJEKTU PLANU

#### 5.1 Istniejący stan środowiska

##### BUDOWA GEOLOGICZNA

Teren objęty opracowaniem planu zlokalizowany jest w zasięgu zlodowacenia północnopolskiego (bałtyckiego). Z poniższej mapy, będącej fragmentem mapy geologicznej, można odczytać, że pod względem litologicznym obszar opracowania stanowią w większości piaski i żwiry sandrowe.

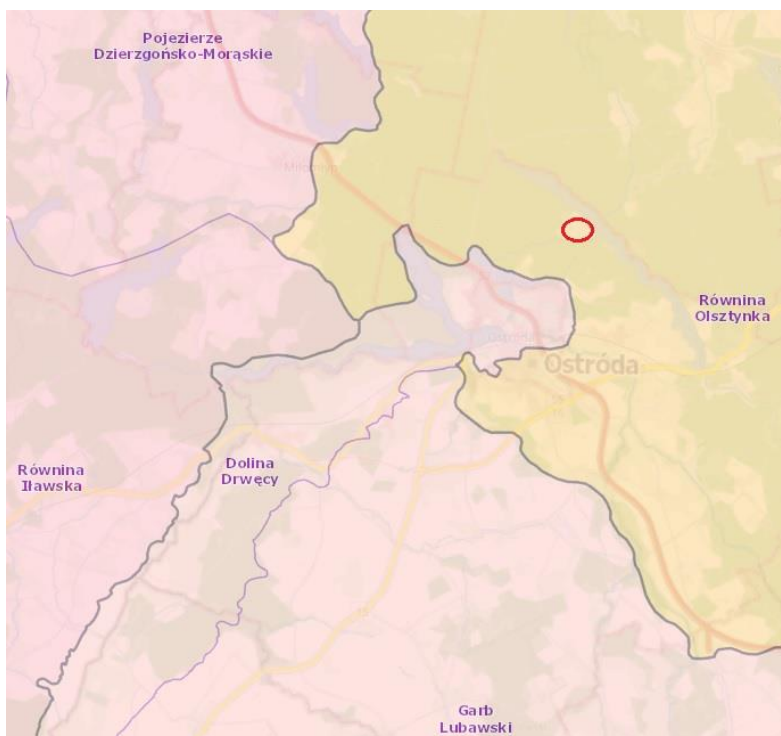


Rys. 5.1. Fragment mapy geologicznej. Kolorem czerwonym oznaczono orientacyjne położenie obszaru opracowania. Źródło: geolog.pgi.gov.pl

##### RZEŻBA TERENU

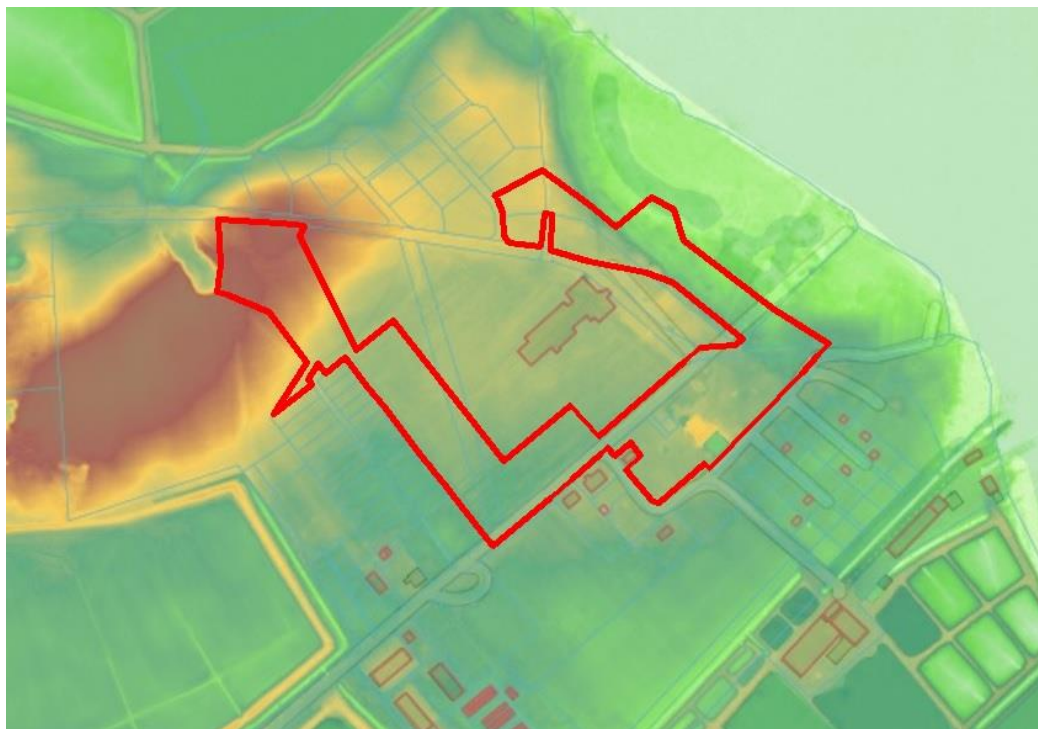
Obszar opracowania położony jest na pojezierzu Wschodniobałtyckim w makroregionie Pojezierze mazurskie, podprovincji Pojezierze Wschodniobałtyckie, prowincji Niz Wschodniobałtycko-Białoruski, megaregionie Niz Wschodnioeuropejski, mezoregionie zwanym Równina Olsztynka. Równina Olsztynka charakteryzuje się płaską rzeźbą terenu.

## PROGNOZA ODDZIAŁYWANIA NA ŚRODOWISKO



Rys. 5.2. Fragment mapy fizyczno-geograficznej Polski. Kolorem czerwonym oznaczono orientacyjne położenie obszaru opracowania. Źródło: geolog.pgi.gov.pl

Krajobraz obszaru, na którym położony jest obszar opracowania, ukształtowany został przez łądolód fazy pomorskiej zlodowaceń północnopolskich. Młodo-glacialny charakter rzeźby tego obszaru urozmaicony jest przez głęboko wcięte jeziora rynnowe o osi północny zachód – południowy wschód.



Rys. 5.3. Mapa hipsometryczna. Kolorem czerwonym oznaczono granicę projektu planu. Źródło: mapy.geoportal.gov.pl

## PROGNOZA ODDZIAŁYWANIA NA ŚRODOWISKO

Teren opracowania planu jest stosunkowo płaski, niewielkie wyniesienie zauważalne jest w krańcu północno-zachodnim.

Maksymalne wysokości terenu osiągają około 104 m, najniższe około 99 m. różnica wysokości wynosi niespełna 5 m. Teren ten pod względem ukształtowania powierzchni jest odpowiedni do realizacji zabudowy.

### KLIMAT

Zgodnie z podziałem Polski na dzielnice klimatyczne, tereny gminy Ostróda, w tym także przedmiotowego terenu, znajduje się w zasięgu dzielnicy mazurskiej. Jest to jeden z najchłodniejszych obszarów w Polsce. Obszar projektu planu leży w obrębie wpływów klimatu morskiego i kontynentalnego.

Średnia roczna temperatura wynosi 6,9°C, najchłodniejszymi miesiącami są styczeń i luty, których średnie temperatury wynoszą odpowiednio: -3,5°C i -3,6°C. Najcieplejszym miesiącem jest lipiec +17,9°C.

Suma rocznych opadów nieznacznie przekracza 600 mm. Maksymalne miesięczne sumy opadów występują w lipcu – średnio 90 mm, najmniejsze w okresach styczeń - marzec – około 22 – 40mm miesięcznie. Liczba dni z opadami wynosi średnio około 160 dni.

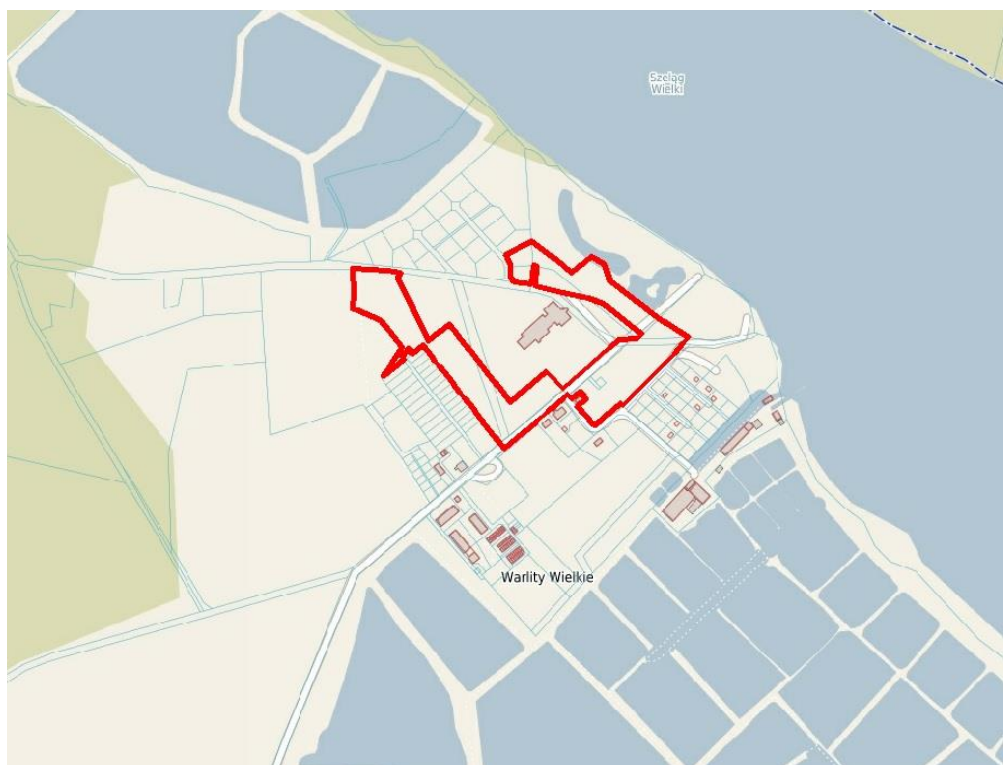
Pokrywa śnieżna utrzymuje się 70–80 dni. Okres wegetacji jest krótki i trwa 195–200 dni. W układzie rocznym dominują wiatry z kierunku południowo-zachodniego, zachodniego oraz południowo-wschodniego.

### STOSUNKI WODNE

#### *Wody powierzchniowe*

Gmina Ostróda położona jest dorzeczu dolnej Wisły, w zlewni pierwszego rzędu rzeki Wisły, zlewni drugiego rzędu rzeki Drwęcy (zlewnia nr 28) i rzeki Pasłęki (zlewnia nr 56) oraz zlewni trzeciego rzędu jeziora Drwęckiego (zlewnia nr 283), zlewni Drwęcy do jeziora Drwęckiego (zlewnia nr 281), zlewni Drwęcy od jeziora Drwęckiego do Wli (zlewnia nr 285), zlewni Wel (Orzechówka) oraz zlewni Pasłęki do Giłwy.

Największym ciekim na terenie gminy Ostróda jest rzeka Drwęca będąca prawobrzeżnym dopływem Wisły. Obszar opracowania zlokalizowany jest w odległości około 100 m od jeziora Szelaż Wielki, wokół znajdują się również stawy rybackie (Rys. 5.5).



Rys. 5.5. Wody powierzchniowe. Kolorem czerwonym oznaczono granicę projektu planu.

Na terenie objętym opracowaniem planu nie występują wody powierzchniowe, ani obszary wodno-błotne. Nie występują też obszary zagrożone powodzią.

### *Wody podziemne*

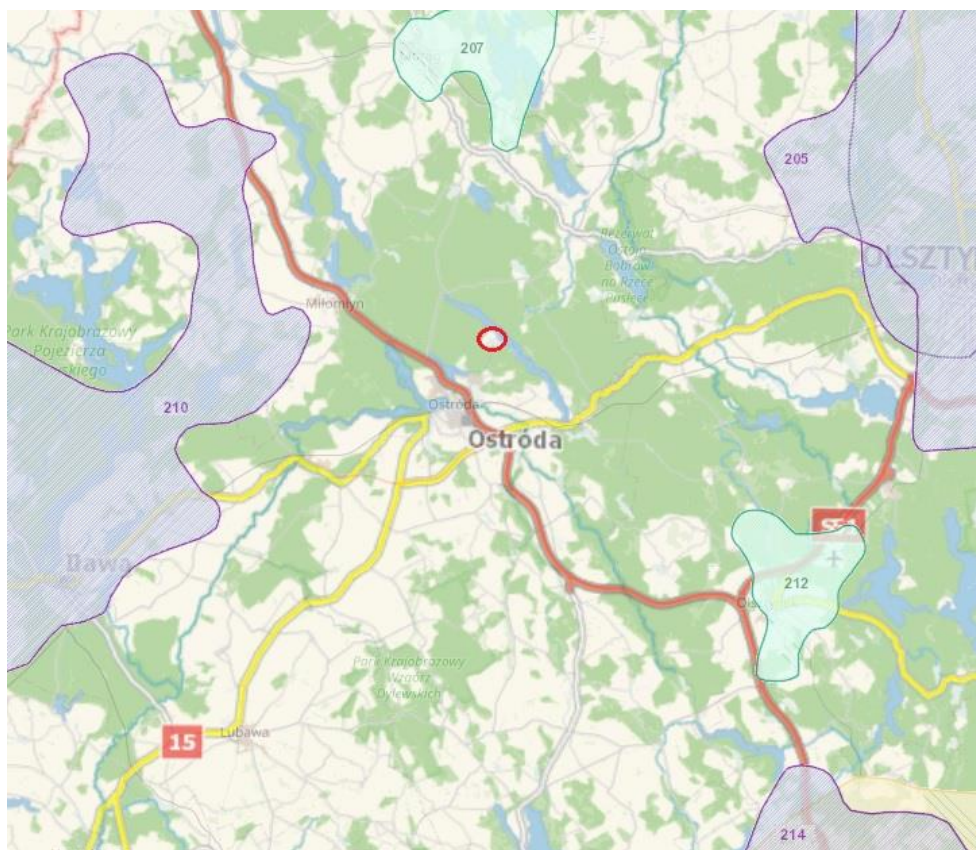
Obszar opracowania leży w zasięgu Pojezierza Wschodniobałtyckiego. Wody podziemne na terenie Pojezierza są intensywnie zasilane przez wody pochodzące z opadów, płytkich poziomów wodonośnych, a także lokalnie dzięki infiltrującym wodom z rzek i jezior.

Warunki hydrogeologiczne, związane z występowaniem wód zwykłych podziemnych w obszarze gminy Ostróda, są zróżnicowane i warunkowane stopniem odporności izolacji od powierzchni i systemem krążenia wód.

### **GZWP**

Zgodnie z informacjami znajdującymi się na stronie internetowej Państwowego Instytutu Geologicznego, na terenie gminy Ostróda nie występują udokumentowane Główne Zbiorniki Wód Podziemnych.





Rys. 5.6. Fragment mapy Głównych Zbiorników Wód Podziemnych. Obwiednią koloru czerwonego oznaczono orientacyjne położenie obszaru opracowania. Źródło: <https://geolog.pgi.gov.pl/>

Obszar opracowania znajduje się poza zasięgiem Głównych Zbiorników Wód Podziemnych jak zobrazowano na powyższym rysunku.

### JCWPd

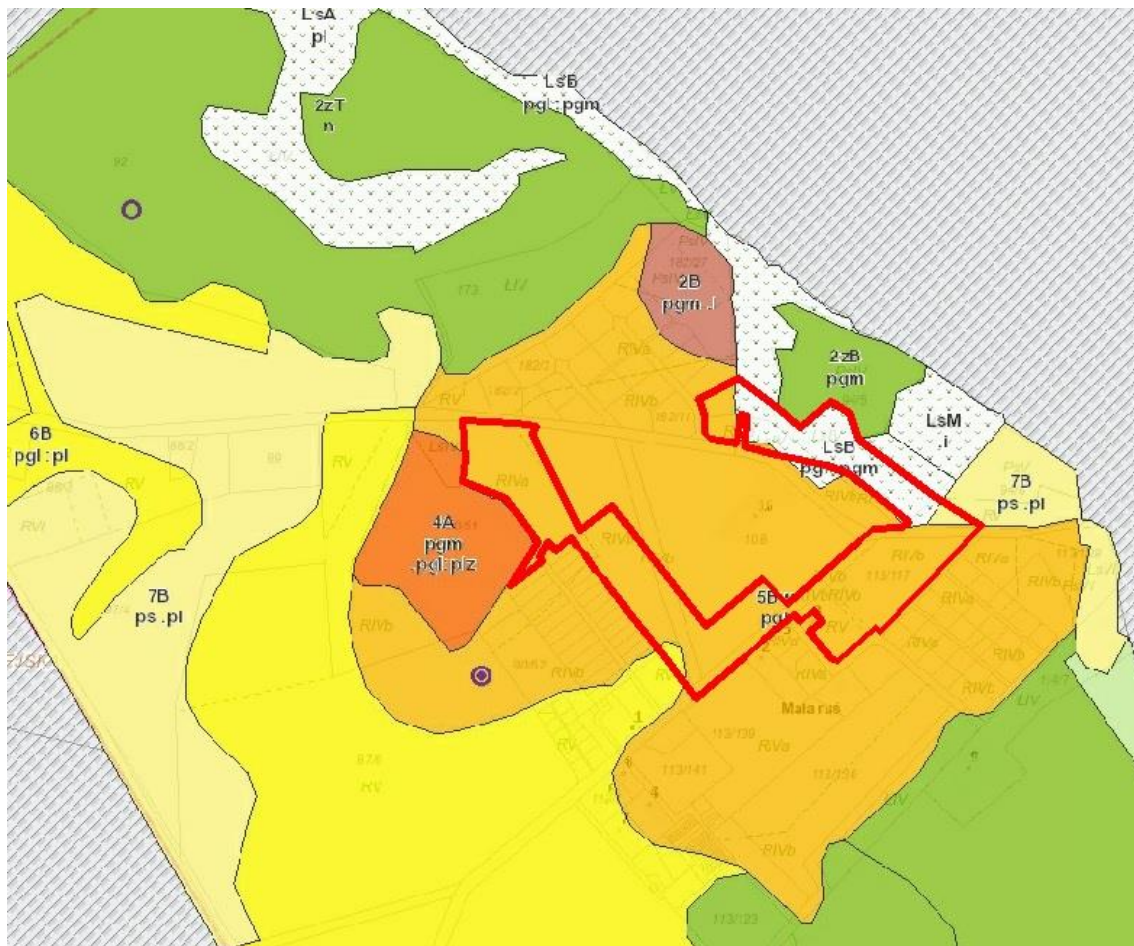
Obszar opracowania zlokalizowany jest na obszarze jednolitych części wód podziemnych o numerze JCWPd 39, kodzie PLGW200039. Zgodnie z definicją podaną w Ramowej Dyrektywie Wodnej, jednolite części wód podziemnych obejmują te wody podziemne, które występują w warstwach wodonośnych o porowatości i przepuszczalności, umożliwiających pobór znaczący w zaopatrzeniu ludności w wodę lub przepływ o natężeniu znaczącym dla kształtowania pożądanego stanu wód powierzchniowych i ekosystemów lądowych.

Płytkie poziomy wód gruntowych są zasilane przez infiltrację bezpośrednią oraz w dolinach rzek poprzez dopływ lateralny. Bazą drenaży tych wód jest system hydrograficzny (Drwęca wraz z dopływami, system Jezioraka i związanego z nim Kanału Elbląskiego oraz Wisła).

Stan chemiczny, ilościowy ww. wód oceniany jest jako dobry, podobnie jak ogólna ocena stanu JCWPd (Karta charakterystyki JCWPd 39). Ocena ryzyka niespełnienia celów środowiskowych – niezagrażona.

GLEBA

Według mapy glebowo – rolniczej (Rys. 5.7) na obszarze opracowania w większości występuje kompleks przydatności rolniczej gleb żytnej dobrej, gleby brunatne wylugowane i kwaśne.



Rys. 5.7. Mapa glebowo-rolnicza. Kolorem czerwonym oznaczono obszar projektu planu. Źródło: atlas.warmia.mazury.pl/atlas/rolnictwo/

Zgodnie z mapą glebowo-rolniczą (rys. 5.7) na terenie objętym opracowaniem występuje głównie piasek gliniasty lekki.

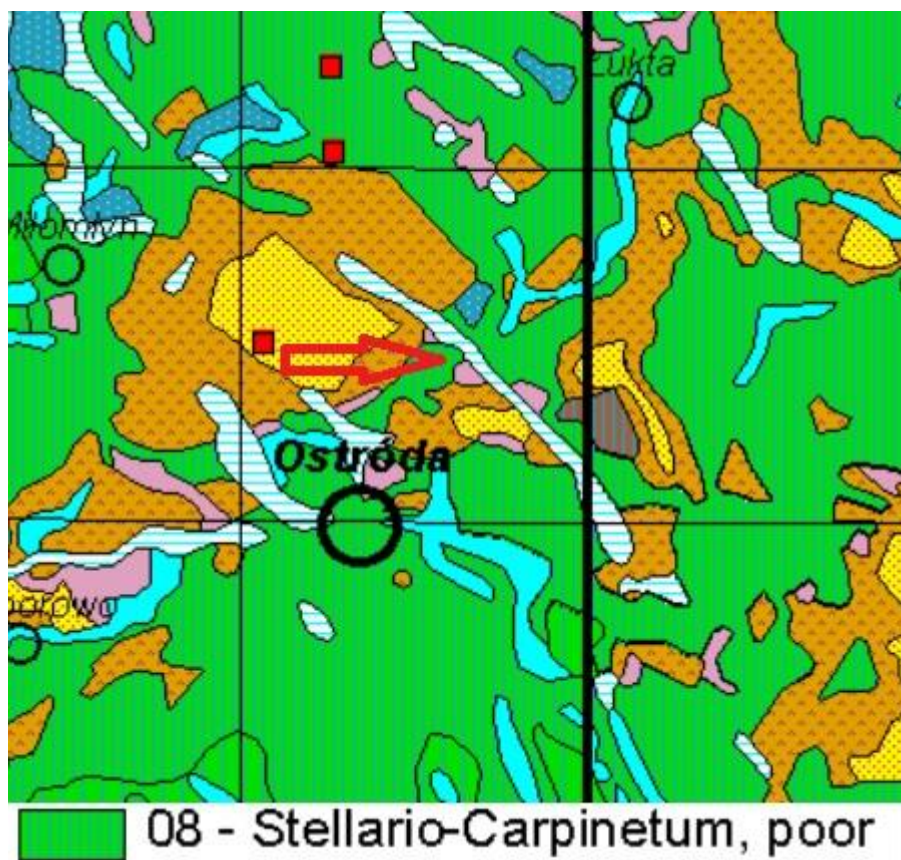
Analizowany obszar zajmują grunty rolne tj. użytki rolne – grunty orne (RIVa, RIVb,) oraz grunty rolne zabudowane (Br), a także grunty leśne – lasy (LsIV). W granicach obszaru opracowania nie występują grunty klas I-III, podlegające ochronie zgodnie z ustawą o ochronie gruntów rolnych i leśnych. Występują natomiast grunty określone w ewidencji jako lasy, które podlegają ochronie na podstawie ustawy o ochronie gruntów rolnych i leśnych. W związku z częściowym przeznaczeniem ich na inne cele, konieczne będzie uzyskanie zgody na zmianę przeznaczenia gruntów leśnych na cele nieleśne.

ORGANIZMY ŻYWE

Flora

Z uwagi na zróżnicowanie obszaru Polski ze względu na warunki fizjograficzne, klimatyczne, ukształtowanie i rzeźbę terenu wyodrębniono osiem krain przyrodniczo-leśnych o zasadniczo różnych warunkach przyrodniczych. Gmina Ostróda, jak i cały powiat ostródzki leży w Krainie Bałtyckiej (I), w dzielnicy Pojezierza Iławsko – Brodnickiego, charakteryzującej się wpływem klimatu morskiego – z łagodnymi zimami i chłodnymi latami. W dzielnicy tej dominują siedliska borów mieszanych świeżych (27,8%) i lasów świeżych (24%). Udział w powierzchni siedlisk leśnych lasów mieszanych świeżych wynosi - 20,8%, borów świeżych -15,9%. Bory wilgotne stanowią 1,6%, a bory suche 0,6% powierzchni. Mały udział w strukturze mają siedliska wilgotne i bagienne (łącznie 10,9%).

Poniżej przedstawiono fragment mapy potencjalnej roślinności Polski. Pod pojęciem potencjalnej roślinności naturalnej należy rozumieć hipotetyczny stan roślinności, opisany fitosocjologicznymi jednostkami zbiorowisk roślinnych, jaki mógłby być osiągnięty na drodze naturalnej sukcesji pierwotnej lub wtórnej, gdyby oddziaływania człowieka zostały wyeliminowane, a właściwa dla danego regionu roślinność mogła w pełni wykorzystać możliwości stwarzane przez zróżnicowane siedliska.



Rys. 5.8. Fragment mapy potencjalnej roślinności Polski. Strzałką oraz okręgiem koloru czerwonego oznaczono orientacyjne położenie obszaru opracowania. Źródło: <https://www.igipz.pan.pl/>

## PROGNOZA ODDZIAŁYWANIA NA ŚRODOWISKO

Obszar badań położony jest na terenie oznaczonym jako Stellario – Carpinetum, poor (Grąd subatlantycki, seria uboga) - jak widać na powyższym rysunku (na podstawie opracowania Potencjalna roślinność naturalna Polski IGiPZ PAN, Warszawa, 2008 r).

Stellario – Carpinetum obejmuje lasy liściaste z udziałem i dynamicznym rozwojem graba, z grądowym runem, pozbawionym gatunków o „kontynentalnym” typie zasięgu. Typowy grąd subatlantycki to las dębowo – grabowy lub bukowo – dębowo – grabowy, zazwyczaj o skąpym runie.

Typowy grąd subatlantycki jest na ogół zbiorowiskiem wielowarstwowym i wielogatunkowym. W skład drzewostanu wchodzi zwykle: grab *Carpinus betulus* i dęby – najczęściej dąb szypułkowy *Quercus robur*. Znamienny jest stały, a niekiedy znaczny udział buka *Fagus Sylvatica*, który może być nawet gatunkiem panującym.

Obszar opracowania to teren okalający teren istniejącego hotelu, dlatego też jest on w większości zagospodarowany zielenią niską w postaci traw. Obszar, który w ewidencji gruntów wskazywany jest jako las, w rzeczywistości pozbawiony jest roślinności leśnej, w jego części zachodniej drzewa występują sporadycznie. Tereny zlokalizowane w części zachodniej są obecnie nieużytkowane, dlatego też następuje tam sukcesja roślinności, głównie w postaci traw i roślin trawiasto-zielonych, typowych dla odlogowanych przez wiele lat gruntów, ze sporadycznie pojawiającymi się samosiewami niewielkich drzew i krzewów.

Zaobserwowana podczas wizji terenowej roślinność nie przedstawia znacznej wartości przyrodniczej.

Podczas przeprowadzonej wizji terenowej nie zaobserwowano gatunków roślin chronionych.

### Fauna

Świat zwierząt na terenie gminy Ostróda reprezentowany jest przez ponad 62% wszystkich gatunków żyjących na terenie kraju. Szczególnie licznie występują przedstawiciele ichtiofauny, czemu sprzyja duża ilość wód powierzchniowych oraz różnorodność form występowania (rzeki, jeziora, kanały, itp.). Oprócz uważanych za gatunki powszechne, takie jak: sieja, sielawa, szczupak, okoń, leszcz, sandacz, jazgarz, krap, karp, karaś, węgorz, kleń, jaz, miętus, płóc ukleja, ciernik itp., szczególnie cenne są gatunki wędrownie, jak troć, pstrąg potokowy, łosoś. Bardzo dobre warunki dla bytowania i rozmnażania ryb na terenie gminy zapewniła rzeka Drwęca, stanowiąca rezerwat przyrody, dodatkowo otoczony obszarami chronionego krajobrazu oraz objętych ochroną w postaci obszaru Natura 2000.

Bardzo ważnym elementem fauny gminy Ostróda są licznie występujące ptaki. Informacje odnośnie występujących gatunków, w tym ptaków chronionych, ich miejsc gniazdowania i stref ochronnych znajdują się w poszczególnych nadleśnictwach. Posiadają

## PROGNOZA ODDZIAŁYWANIA NA ŚRODOWISKO

one potwierdzone występowanie i lokalizację orlików krzykliwych, kani rudej i czarnej, orla bielika, rybołowa, błotniaka stawowego, bociana białego i czarnego, jastrzębia, czapli siwej, żurawia oraz kormorana. Licznie występują również przedstawiciele ptaków nocnych z kilkoma gatunkami sów z sową puchaczem i uszatą oraz puszczykiem na czele.

Płazy i gady w Polsce występują dość licznie, chociaż ilość gatunków tych zwierząt jest niewielka. Na terenie gminy Ostróda spotkać można wszystkich przedstawicieli nizinnych gatunków z obu tych grup.

Na terenie gminy dość licznie występuje bóbr, który do niedawna był rzadko spotykany, a obecnie coraz bardziej rozszerza swoje terytorium bytowania, co nie zawsze pozytywnie przyjmowane jest przez miejscową ludność.

Ponadto na terenie gminy powszechnie występują przedstawiciele zwierząt łownych, do których należą takie gatunki jak: łoś, jeleń europejski, jeleń sika, daniel, muflon, sarna i dzik. Oprócz zwierzyny płowej i grubej bardzo licznie występują drapieżniki z najliczniejszym ich przedstawicielem lisem. Z innych reprezentantów drapieżników licznie występują: borsuk, kuna domowa i leśna oraz tchórz.

Od dłuższego czasu powiększa się populacja jenota, który nie jest rodzimym gatunkiem, ale znalazł bardzo dobre warunki bytowania, a ponieważ nie posiada naturalnych wrogów świetnie się rozmnaża. Podobnie jak w przypadku jenota zaobserwowano bardzo duży wzrost populacji norki amerykańskiej oraz wydry. Od kilku lat w lasach gminy można zaobserwować wilki, których populacja z roku na rok powiększa się.

Obszar badań, jako teren okalający istniejący obiekt hotelu oraz położony przy terenach zabudowanych, o charakterze równinnym, częściowo poddawany procesom pielęgnacyjnym (koszenie traw), nie jest dogodnym miejscem do bytowania i żerowania większych gatunków zwierząt. Na terenie mogą pojawiać się mniejsze gatunki ssaków, gadów i płazów, zwłaszcza ze względu na niedalekie sąsiedztwo jeziora. Znacznie lepsze warunki bytowania i żerowania zapewnia zwierzętom znajdujący się w niedalekim sąsiedztwie las o znacznym areale.

Wśród ptaków występujących na tym terenie można wskazać typowych przedstawicieli gatunków synantropijnych, m.in. wróbla, kopciuszka, szpaka, pliszkę, czy srokę.

W trakcie przeprowadzania wizji terenowej nie zaobserwowano na badanym obszarze zwierząt, zwłaszcza objętych ochroną prawną.

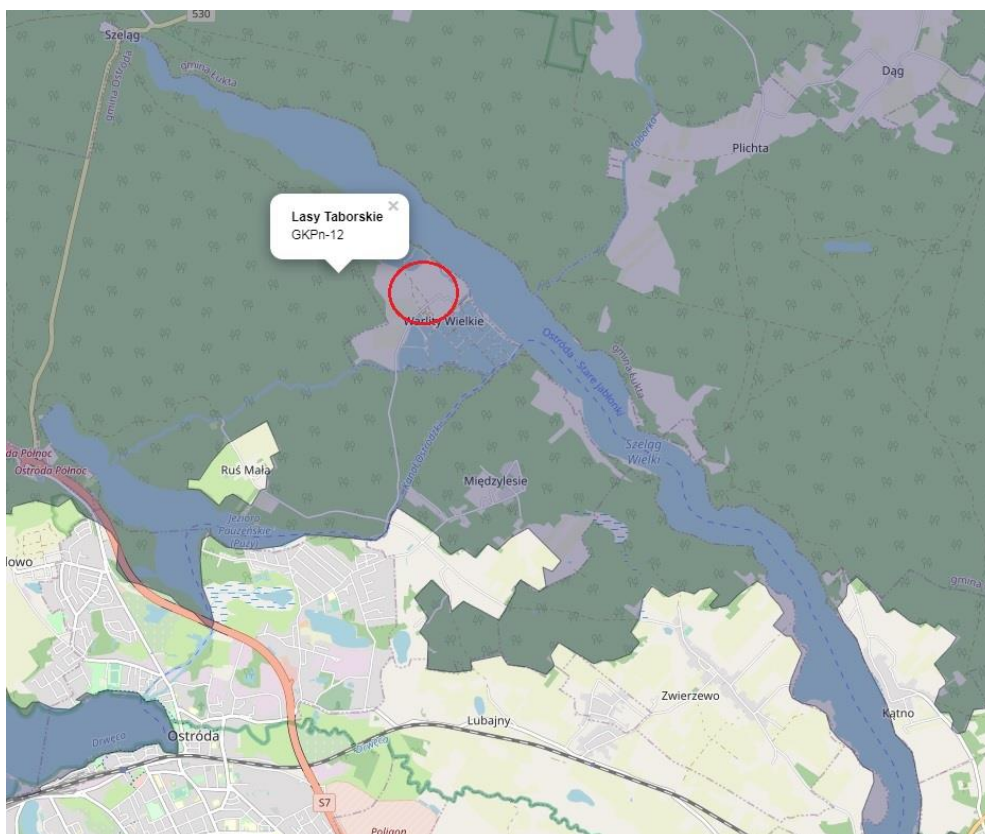
### *Korytarze ekologiczne*

W 2005 roku na zlecenie Ministerstwa Środowiska został wykonany „Projekt korytarzy ekologicznych łączących europejską sieć Natura 2000 w Polsce”. Celem projektu było wytypowanie sieci obszarów, która zapewniłaby łączność ekologiczną w skali Polski, a

## PROGNOZA ODDZIAŁYWANIA NA ŚRODOWISKO

także w skali międzynarodowej. Głównym zadaniem takiej sieci miało być umożliwienie przemieszczania się zwierząt i innych organizmów oraz przepływ genów przez terytorium całego kraju oraz pomiędzy poszczególnymi obszarami przyrodniczo- cennymi (w tym obszarami Natura 2000). W ramach projektu wyznaczono ciągłą sieć, obejmującą zarówno wszystkie ważne obszary przyrodnicze (obszary węzłowe), jak i korytarze łączące te obszary w jedną całość ekologiczną. Wyznaczoną w ten sposób sieć nazwano siecią korytarzy ekologicznych.

Teren objęty opracowaniem planu miejscowego położony jest w granicach korytarza ekologicznego Lasy Taborskie GKPn-12, co zobrazowano na poniższym rysunku.



Rys. 5.9. Fragment mapy korytarzy ekologicznych. Położenie obszaru opracowania planu miejscowego na tle korytarza ekologicznych. Kolorem czerwonym oznaczono orientacyjne położenie obszaru opracowania. Źródło: <https://mapa.korytarze.pl/>

Zagospodarowanie obszaru objętego planem, który położony jest na terenie zagospodarowanej już enklawy wśród terenów leśnych korytarza ekologicznego, nie zaburzy migracji zwierząt, która odbywać się będzie dalej terenami leśnymi położonymi dookoła tej enklawy, w tym terenie opracowania planu.

### 5.2 Potencjalne zmiany istniejącego stanu środowiska w przypadku braku realizacji projektu planu

W przypadku braku realizacji ustaleń projektu planu, obszar pozostanie w mocy ustaleń aktualnie obowiązującego miejscowego planu, który przeznaczają go pod tereny

## PROGNOZA ODDZIAŁYWANIA NA ŚRODOWISKO

zabudowy rekreacji indywidualnej, mieszkaniowej jednorodzinnej i mieszkaniowo-usługowej oraz lasu i terenu rolnego.

Pomimo, iż plan obowiązuje od 2014 r., do tej pory teren nie został zagospodarowany zgodnie z wyznaczonymi funkcjami zabudowy. Przystąpienie do opracowania nowego dokumentu planistycznego świadczy o potrzebie weryfikacji przyjętej polityki przestrzennej, ze względu na zapotrzebowanie na tereny o innym przeznaczeniu w tym miejscu, niż dotychczas wyznaczone.

Plan miejscowy, jako narzędzie racjonalnego gospodarowania przestrzenią służy ochronie środowiska przy jednoczesnym zapewnieniu rozwoju inwestycyjnego terenów oraz zabezpieczeniu interesów publicznych. W przypadku pozostawienia sytuacji obecnej może dojść do dalszego blokowania terenów inwestycyjnych. Teren jest już przeznaczony pod zabudowę i nawet w przypadku braku uchwalenia niniejszego projektu, może zostać zabudowany, więc nie pozwoli to zachować jego częściowo naturalnego charakteru. Przeznaczenie terenu na rozwój istniejącej działalności pozwoli na uporządkowanie terenu i wprowadzenie zabudowy harmonizującej z otoczeniem.

Ponadto, teren nie przedstawia znaczących wartości środowiskowych, w odróżnieniu od znacznej części gminy. Dlatego też, z uwagi na względy ekonomiczne i środowiskowe, zmiana przeznaczenia tego terenu będzie korzystniejszym rozwiązaniem, niż pozostawienie go w mocy obecnych ustaleń planu miejscowego. Wprowadzenie ustaleń nowego projektu planu pozwoli na jak najlepsze wykorzystanie tego terenu.

### **6. STAN ŚRODOWISKA NA OBSZARACH OBJĘTYCH PRZEWIDYWANYM ZNACZĄCYM ODDZIAŁYWANIEM**

Znaczący wpływ na środowisko ma lokalizacja przedsięwzięć mogących zawsze znacząco oddziaływać na środowisko - Rozporządzenie Rady Ministrów z dnia 10 września 2019 r. w sprawie przedsięwzięć mogących znacząco oddziaływać na środowisko. Projektowane przedsięwzięcie nie jest zaliczane do kategorii przedsięwzięć mogących znacząco oddziaływać na środowisko (Dz.U. 2019 poz.1839).

Na obszarze objętym opracowaniem zakazuje się lokalizacji przedsięwzięć mogących znacząco oddziaływać na środowisko, określonych w przepisach odrębnych, za wyjątkiem: inwestycji celu publicznego z zakresu infrastruktury technicznej oraz przedsięwzięć, dla których przeprowadzona ocena oddziaływania na środowisko wykazała brak negatywnego wpływu na ochronę przyrody i ochronę krajobrazu obszaru chronionego krajobrazu.

Ewentualne uciążliwości powstające w wyniku realizacji ustaleń projektu planu nie powinny wykraczać poza granice opracowania. Przy zachowaniu wszystkich ustaleń zawartych w projektowanym dokumencie oraz uwarunkowań wynikających z obowiązującego

## PROGNOZA ODDZIAŁYWANIA NA ŚRODOWISKO

prawa nie przewiduje się wystąpienia znaczących oddziaływań, rozumianych, jako przekroczenia określonych prawem standardów jakości środowiska, istotnego zagrożenia dla liczebności i bioróżnorodności gatunków, generalnie istotnych barier dla migracji gatunków kluczowych i chronionych, zagrożenia dla obszarów przyrodniczo cennych, w tym dla celu i przedmiotu ochrony obszarów Natura 2000 oraz integralności tego obszaru.

Nie zachodzą również przesłanki wystąpienia negatywnego oddziaływania na najbliższe obszary chronione w tym obszary Natura 2000 (oddalenie terenu opracowania od obszarów Natura 2000 jest znaczne).

Szczegółowy opis i wpływ projektowanego dokumentu na poszczególne elementy środowiska został zaprezentowany w rozdziale 9. prognozy.

### **7. ISTNIEJĄCE PROBLEMY OCHRONY ŚRODOWISKA ISTOTNE Z PUNKTU WIDZENIA REALIZACJI PROJEKTU PLANU, W SZCZEGÓLNOŚCI DOTYCZĄCE OBSZARÓW PODLEGAJĄCYCH OCHRONIE NA PODSTAWIE USTAWY Z DNIA 16 KWIEŚNIA 2004 R. O OCHRONIE PRZYRODY**

Obszar objęty opracowaniem położony jest w Obszarze Chronionego Krajobrazu Lasów Taborskich. Obszary chronionego krajobrazu obejmują tereny chronione ze względu na wyróżniający się krajobraz o zróżnicowanych ekosystemach, wartościowe ze względu na możliwość zaspokajania potrzeb związanych z turystyką i wypoczynkiem lub pełnią funkcję korytarzy ekologicznych. W związku z tym przeznaczenie przedmiotowego terenu pod zabudowę usług (usług turystyki) wpisuje się w cel utworzenia OCHK – zaspokajania potrzeb związanych z turystyką.

Projekt planu w zakresie ochrony przyrody ustala zasady wynikające z położenia terenów ww. obszarze zgodnie z przepisami odrębnymi, w tym w szczególności nakazy, zakazy i odstępstwa od zakazów.

Projekt planu uwzględnia uwarunkowania wynikające z położenia terenów ww. obszarze, nie narusza zakazów występujących na tym obszarze oraz dodatkowo przywołuje zakazy dotyczące bezpośrednio danego obszaru istotne z punktu widzenia ochrony nieleśnego ekosystemu lądowego:

- **zakazuje lokalizacji przedsięwzięć mogących znacząco oddziaływać na środowisko, określonych w przepisach odrębnych, z dopuszczonymi wyjątkami,**
- **zakazuje likwidowania i niszczenia zadrzewień śródpolnych i przydrożnych,**
- **zakazuje wykonywania prac ziemnych trwale zniekształcających rzeźbę terenu.**

Obszary o funkcjach umożliwiających zabudowę i realizację obiektów budowlanych oddalone są od linii brzegowej jeziora Szelał Wielki o ponad 100 m.



## PROGNOZA ODDZIAŁYWANIA NA ŚRODOWISKO

Obszar opracowania planu położony jest w znacznej odległości do innych obszarowych form ochrony przyrody:

- od rezerwatu przyrody Rzeki Drwęca – ok. 5 km,
- od rezerwatu przyrody Sosny Taborskie – ok. 3 km,
- od obszaru Natura 2000 SOO Dolina Drwęcy – ok. 4,5 km,

Z uwagi na dość znaczną odległość oraz nieuciążliwy charakter inwestycji, nie przewiduje się, aby zaproponowane w projekcie planu rozwiązania mogły negatywnie wpłynąć na te obszary, zwłaszcza obszary Natura 2000.

### **8. CELE OCHRONY ŚRODOWISKA USTANOWIONE NA SZCZEBLU MIĘDZYNARODOWYM, WSPÓLNOTOWYM I KRAJOWYM, ISTOTNE Z PUNKTU WIDZENIA PROJEKTU PLANU, ORAZ SPOSOBY, W JAKICH TE CELE I INNE PROBLEMY ŚRODOWISKA ZOSTAŁY UWZGLĘDNIONE PODCZAS OPRACOWYWANIA PROJEKTU PLANU**

W związku z akcesją Polski do Unii Europejskiej, nałożone zostały na Polskę obowiązki związane m.in. z ochroną środowiska.

Miejscowy Plan Zagospodarowania Przestrzennego jest dokumentem planistycznym o znaczeniu lokalnym. W niektórych przypadkach zasięg oddziaływania skutków jego realizacji może wykraczać poza granice obszaru objętego planem. W związku z powyższym należy przeanalizować ustalenia projektu planu pod kontem zasad ochrony środowiska ustanowionych na szczeblu międzynarodowym, wspólnotowym i krajowym istotnych z punktu widzenia lokalizacji terenu objętego projektem planu. Według Polityki Ekologicznej Państwa 2030 plan powinien spełniać wymogi związane z kształtowaniem ładu przestrzennego jednocześnie pozwalając na racjonalną gospodarkę.

Koncepcja przestrzennego zagospodarowania kraju 2030 jest kolejnym dokumentem, który kładzie nacisk na ideę zrównoważonego rozwoju (ustrojowa zasada zrównoważonego rozwoju). Jej znaczenie definiuje jako integrację działań politycznych, społecznych i gospodarczych w układach przestrzennych, z zachowaniem równowagi przyrodniczej oraz trwałości podstawowych procesów przyrodniczych. Źródłem idei zrównoważonego rozwoju była Strategia zrównoważonego rozwoju dla Unii Europejskiej, przyjętym na szczycie Rady Europy w czerwcu 2001 r. Jego podstawowe założenia dotyczą czterech celów strategicznych rozwiniętych w cele szczegółowe i proponowane kierunki działań. Do celów tych należą: ograniczenie zmian klimatycznych i wzrost znaczenia „zielonej” energii, wzrost bezpieczeństwa zdrowotnego; usprawnienie systemu transportowego i gospodarowania przestrzenią; odpowiedzialne gospodarowanie zasobami naturalnymi.

## PROGNOZA ODDZIAŁYWANIA NA ŚRODOWISKO

Zgodnie z istniejącymi przepisami i Konstytucją Rzeczypospolitej Polskiej, projekt planu ma za zadanie zrównoważyć ochronę środowiska wraz z zasadą zrównoważonego rozwoju. Do ochrony środowiska obligują Polskę również ratyfikowane umowy. Do najważniejszych umów międzynarodowych oraz dyrektyw Unii Europejskiej należą:

### W zakresie ochrony przyrody i bioróżnorodności:

- Konwencja o różnorodności biologicznej z Rio de Janeiro z 1992 r.,
- Konwencję Berneńską o ochronie dzikiej fauny i flory europejskiej oraz ich siedlisk naturalnych z 1979 r.,
- Dyrektywa Rady 79/409/EWG z dnia 2 kwietnia 1979r. w sprawie ochrony dzikich ptaków,
- Dyrektywa Rady 92/43/EWG z dnia 21 maja 1992r. w sprawie ochrony naturalnych siedlisk oraz dzikiej fauny i flory.

### W zakresie ochrony powietrza i klimatu:

- Ramowa Konwencja Narodów Zjednoczonych w sprawie zmian klimatu z Rio de Janeiro z 1992r.,
- Dyrektywa Rady 96/62/WE z dnia 27 września 1997 roku w sprawie oceny i zarządzania jakością otaczającego powietrza,
- Dyrektywa 2009/28/WE z dnia 23 kwietnia 2009 r. w sprawie promocji wykorzystania energii z OZE.

### W zakresie ochrony wód:

- Dyrektywa Rady 76/464/WEG z dnia 4 maja 1976 r. w sprawie zanieczyszczenia spowodowanego przez niektóre substancje niebezpieczne odprowadzane do środowiska wodnego Wspólnoty,
- Ramowa Dyrektywa Wodna 2000/60/WE z dnia 23 października 2000 r.,
- Dyrektywa 91/271/EWG z dnia 21 maja 1991 r. dotycząca oczyszczania ścieków komunalnych.

### W zakresie ochrony powierzchni ziemi:

- Strategia tematyczna w sprawie ochrony gleb

### W zakresie ochrony krajobrazu kulturowego i zasobów kulturowych:

- Europejska Konwencja Krajobrazowa z 2000 r. ratyfikowana przez Polskę w 2006 r.

### W zakresie ochrony ludzi, ich mienia i warunków bytowania:

- Dyrektywa Rady 2000/14/WE z 8 maja 2000 roku w sprawie emisji hałasu,
- Dyrektywa Parlamentu Europejskiego i Rady 2008/1/WE z dnia 15 stycznia 2008 r. dotycząca zintegrowanego zapobiegania zanieczyszczeniom i ich kontroli.

### Oдноśnie procedury oceny oddziaływania na środowisko:

## PROGNOZA ODDZIAŁYWANIA NA ŚRODOWISKO

- Dyrektywa Parlamentu Europejskiego i Rady nr 2001/42/WE z 27 czerwca 2001 r. w sprawie oceny wpływu niektórych planów i programów na środowisko,
- Dyrektywa Rady nr 85/337/EWG z 27 czerwca 1985 r. w sprawie oceny skutków wywieranych przez niektóre przedsięwzięcia publiczne i prywatne na środowisko naturalne.

Do innych, nie wymienionych wcześniej ustaw, mających na celu ochronę środowiska, należą:

- Ustawa z dnia 27 kwietnia 2001 r. Prawo ochrony środowiska (t. j. Dz.U. 2021 poz. 1973),
- Ustawa z dnia 16 kwietnia 2004 r. o ochronie przyrody (t. j. Dz.U. 2022 poz. 916),
- Ustawa z dnia 20 lipca 2017 r. Prawo wodne (t. j. Dz.U. 2021 poz. 2233),
- Ustawa z dnia 14 grudnia 2012 roku o odpadach (t. j. Dz.U. 2022 poz. 699),
- Ustawa z dnia 3 lutego 1995 roku o ochronie gruntów rolnych i leśnych (t. j. Dz.U. 2021 poz. 1326).

Podsumowując, podstawowym celem polityki kraju jest zapewnienie bezpieczeństwa ekologicznego (mieszkańców, infrastruktury, zasobów przyrodniczych). Podstawową metodą realizacji ekologicznej polityki państwa jest przede wszystkim stosowanie dobrych praktyk gospodarowania i zarządzania środowiskowego pozwalające właściwie powiązać realizację założeń gospodarczych z efektami ekologicznymi łączącymi wszystkie ich aspekty w harmonijną całość.

**9. PRZEWIDYWANE ZNACZĄCE ODDZIAŁYWANIA, W TYM ODDZIAŁYWANIA BEZPOŚREDNIE, POŚREDNIE, WTÓRNE, SKUMULOWANE, KRÓTKOTERMINOWE, ŚREDNIOTERMINOWE I DŁUGOTERMINOWE, STAŁE I CHWILOWE ORAZ POZYTYWNE, NEUTRALNE I NEGATYWNE, NA CELE I PRZEDMIOT OCHRONY OBSZARU NATURA 2000 ORAZ INTEGRALNOŚĆ TEGO OBSZARU, A TAKŻE ŚRODOWISKO**

Projekt planu przeznaczają tereny pod funkcje: U – teren usług, ZP – teren zieleni urządzonej, L – teren lasu, KDL – teren drogi lokalnej, KR – teren komunikacji drogowej wewnętrznej.

W niniejszym rozdziale przeanalizowano oddziaływania na środowisko poszczególnych funkcji wyznaczonych w planie.

**9.1 Różnorodność biologiczna, w tym zwierzęta i rośliny**

Oddziaływania na różnorodność biologiczną, w tym zwierzęta i rośliny		
Rodzaj	Bezpośrednie	U, ZP, L, KDL, KR
	Pośrednie	-
	Wtórne	-
	Skumulowane	-
Czas	Krótkoterminowe	-
	Średnioterminowe	-
	Długoterminowe	U, ZP, L, KDL, KR
Mechanizm	Chwilowe	-
	Stałe	U, ZP, L, KDL, KR
Ocena oddziaływania	Pozytywne	ZP, L
	Neutralne	U, KDL, KR
	Negatywne	-

(U – tereny usług, ZP – teren zieleni urządzonej, L – teren lasu, KDL – teren drogi lokalnej, KR – teren komunikacji drogowej wewnętrznej)

Analizowany obszar stanowi teren położony wokół istniejącego hotelu w miejscowości Warlity Wielkie. Obecnie, w przeważającej części jest to teren zieleni, który od północy i wschodu stanowi zadbaną zielen, głównie w postaci traw, które są regularnie koszone, natomiast część południowo-zachodnia to tereny, na których zaniechana została działalność rolnicza, nie podjęto na nich również żadnych inwestycji budowlanych, dlatego pozostawiony swobodnie teren porastają głównie trawy oraz pospolite byliny, punktowo występują samosiewy niewielkich drzew i krzewów.

Ze względu na położenie przy terenach zabudowanych, nie jest to teren atrakcyjny do bytowania i żerowania dla zwierząt, zwłaszcza dla większych gatunków.

## PROGNOZA ODDZIAŁYWANIA NA ŚRODOWISKO

Nie przewiduje się, aby planowana inwestycja polegająca na rozbudowie istniejącego hotelu i wzbogaceniu jego zaplecza o tereny rekreacyjne mogła niekorzystnie wpłynąć na zwierzęta bytujące w pobliżu.

W trakcie przeprowadzania wizji terenowej nie zaobserwowano zwierząt, roślin i grzybów chronionych.

W celu umożliwienia migracji drobnych zwierząt (szczególnie płazów) proponuje się, aby w ogrodzeniach zastosować otwory wykonane w podmurówce przy powierzchni terenu. Dodatkowo należy zapewnić prześwit pomiędzy podmurówką, a elementami ażurowymi, gdy wysokość podmurówki przekracza 10 cm, a także zakazuje stosowania ogrodzeń pełnych.

W związku z funkcjonowaniem sprzętu budowlanego w trakcie realizacji nowych inwestycji można spodziewać się migracji niektórych gatunków zwierząt z terenów objętych pracami budowlanymi. Przewiduje się, że migracja ta będzie czasowa i nastąpi na tereny sąsiednie. Jednakże, ze względu na to, iż dla obserwowanej fauny, w szczególności ptaków, poziom antropopresji związany z rekreacją stanowi czynnik tła, przewiduje się, iż z pewnością znaczna część z obecnych tu ptaków będzie wykorzystywała opisywany teren jak dotychczas, także w trakcie realizacji założeń projektu planu. W bezpośrednim sąsiedztwie znajdują się podobne siedliska jak np. tereny lasu, tereny rolnicze, które mogą być wykorzystywane przez te ptaki jako teren żerowania, w związku z czym nie przewiduje się, by realizacja założeń projektu planu znacząco oddziaływała na populacje ptaków opisywanego terenu.

W trakcie realizacji nowych inwestycji, możliwe jest miejscowe usunięcie wierzchniej warstwy ziemi z istniejącą roślinnością. Aktualny stan roślinności na analizowanym obszarze nie przedstawia szczególnych walorów przyrodniczych, przekształcenie stanu zieleni nie będzie istotnym oddziaływaniem na środowisko. Co więcej, zagospodarowanie terenu na cele turystyczne może nawet wzbogacić stan zieleni. Projekt planu wyznacza minimalny udział powierzchni biologicznie czynnej na poziomie 30%, przy czym na podstawie aktualnego zagospodarowania zakłada się, że zachowany zostanie znacznie większy udział terenów zielonych w granicach funkcji przeznaczonych pod zabudowę, gdyż naturalny charakter terenu, wśród zieleni jest tu podstawowym atutem, uatrakcyjnającym dany obszar.

Tereny komunikacji wydzielone zostały zgodnie z istniejącym stanem, dlatego ich oddziaływanie nie zmieni się w stosunku do sytuacji obecnej.

Część użytku gruntowego oznaczonego w ewidencji jako las, w projekcie planu miejscowego przeznaczone zostało pod funkcje usług i zieleni urządzonej, przy czym warte podkreślenia jest, iż jest to obszar, na którym drzewa występują sporadycznie, nie jako zwarty drzewostan. Wysoce prawdopodobne jest, iż nie będzie konieczności ich wycinki, gdyż znajdują się one w większości w obszarze poza nieprzekraczalną linią zabudowy, poza którą projekt planu zakazuje realizacji budynków. Pozostała część terenu lasu (użytku leśnego

## PROGNOZA ODDZIAŁYWANIA NA ŚRODOWISKO

według ewidencji gruntów) pozostawiona została jako las (L), pomimo, iż nie występują na nim zadrzewienia. Funkcje ustalone w projekcie planu będą miały bezpośredni, długoterminowy, stały i pozytywny wpływ na szatę roślinną, świat zwierzęcy i różnorodność biologiczną. Oddziaływania będą miały charakter bezpośredni, długoterminowy, stały, pozytywny.

Projekt planu nie niesie ze sobą zagrożeń dla obszarów chronionych Natura 2000, ze względu na znaczne od nich oddalenie.

Zniszczona w trakcie prowadzenia prac budowlanych szata roślinna, powinna zostać odbudowana po ukończeniu budowy. Biorąc pod uwagę niewielką powierzchnię objętą tego rodzaju przeznaczeniem oraz charakter inwestycji, oddziaływanie to nie będzie znaczne.

Oddziaływanie na różnorodność biologiczną, w tym zwierzęta i rośliny, wynikające z realizacji zapisów planu ocenia się jako pozytywne (ZP, L) i neutralne (U, KDL, KR).

### 9.2 Tereny sąsiednie, w tym ludzie

Oddziaływania na tereny sąsiednie, w tym ludzi		
Rodzaj	Bezpośrednie	U, ZP, L, KDL, KR
	Pośrednie	-
	Wtórne	-
	Skumulowane	-
Czas	Krótkoterminowe	-
	Średnioterminowe	-
	Długoterminowe	U, ZP, L, KDL, KR
Mechanizm	Chwilowe	-
	Stale	U, ZP, L, KDL, KR
Ocena oddziaływania	Pozytywne	ZP, L
	Neutralne	U, KDL, KR
	Negatywne	-

(U – tereny usług, ZP – teren zieleni urządzonej, L- teren lasu, KDL – teren drogi lokalnej, KR – teren komunikacji drogowej wewnętrznej)

Teren opracowania okala obiekt istniejącego hotelu (budynek o powierzchni zabudowy ok. 2300 m<sup>2</sup>). Od strony północnej obszar opracowania sąsiaduje z terenami niezagospodarowanymi (w planie miejscowym przeznaczonymi pod rekreację indywidualną), od strony północo-wschodniej występują stawy, a dalej jezioro Szelaż Wielki. Na wschodzie, południu i zachodzie teren graniczy z terenami zabudowanymi – głównie wykorzystywanymi rekreacyjnie, częściowo pod mieszkalnictwo, w dalszej odległości znajdują się stawy rybackie. Sąsiadujące tereny położone na zachód to obszary niezagospodarowane i niezabudowane, a w dalszej odległości las.

## PROGNOZA ODDZIAŁYWANIA NA ŚRODOWISKO

Poniżej przedstawiono fragment mapy satelitarnej obrazującej sąsiedztwo terenu opracowania miejscowego planu



Rys. 9.1. Obszar opracowania wraz z terenami sąsiednimi. Źródło: opracowanie własne na podstawie <https://ostroda.e-mapa.net/>

Analizując oddziaływanie zaprojektowanych funkcji na tereny sąsiednie widać, iż lokalizacja terenów została ustalona z zachowaniem ładu przestrzennego. Projektowana funkcja zabudowy usług stanowi kontynuację istniejącego zagospodarowania. Nie koliduje ona z bezpośrednio sąsiadującymi terenami przeznaczonymi pod rekreację, a wręcz wpisuje się w charakter turystyczny obszaru.

W odniesieniu do oddziaływania na ludzi, to w przypadku realizacji nowych inwestycji może wystąpić oddziaływanie negatywne, krótkoterminowe na pobliskie zabudowania, na etapie prac budowlanych i związane będzie z uciążliwościami emitowanymi przez pracujące maszyny, tj. głównie z hałasem i obniżeniem jakości krajobrazu. Ponadto należy zwrócić uwagę, że oddziaływanie akustyczne na środowisko występujące okresowo w trakcie trwania prac budowlanych nie podlega regulacjom prawnym z zakresu ochrony przed hałasem.

Tereny funkcjonalne wyznaczone w planie nie podlegają ochronie akustycznej na podstawie przepisów dotyczących ochrony środowiska w zakresie dopuszczalnych poziomów hałasu.

Przewiduje się, iż tereny w znacznym stopniu zostaną zagospodarowane zielenią harmonizującą z otoczeniem, ze względu na pełnioną funkcję turystyczną, przy realizacji której natura odgrywa jedną z najistotniejszych kwestii. Wpłyne to pozytywnie na tereny sąsiadujące.

## PROGNOZA ODDZIAŁYWANIA NA ŚRODOWISKO

Planowana rozbudowa bazy hotelowej przyczyni się również do zwiększenia ilości miejsc pracy dla okolicznych mieszkańców, a to przełoży się na ich sytuację ekonomiczną.

Przewidywane zagospodarowanie terenu związane z zabudową w trakcie jej normalnej eksploatacji nie powinno generować uciążliwości dla ludzi. Ponadto, w bezpośrednim sąsiedztwie dojazdów (KDL i KR) do zabudowań może nastąpić krótkoterminowy wzrost natężenia hałasu i zanieczyszczenie powietrza na niewielką skalę.

Zaprojektowane w projekcie planu funkcje nie niosą za sobą zagrożeń dla terenów znajdujących się w ich sąsiedztwie, w tym na życie i zdrowie ludzi. Oddziaływania będą miały charakter bezpośredni, długoterminowy, stały i ocenia się je jako pozytywnie i neutralnie oddziaływujące na tereny sąsiednie, w tym ludzi.

### 9.3 Wody powierzchniowe i podziemne

Oddziaływania na wody powierzchniowe i podziemne		
Rodzaj	Bezpośrednie	U, ZP, L
	Pośrednie	KDL, KR
	Wtórne	-
	Skumulowane	-
Czas	Krótkoterminowe	-
	Średnioterminowe	-
	Długoterminowe	U, ZP, L, KDL, KR
Mechanizm	Chwilowe	-
	Stale	U, ZP, L, KDL, KR
Ocena oddziaływania	Pozytywne	ZP, L
	Neutralne	U, KDL, KR
	Negatywne	-

(U – tereny usług, ZP – teren zieleni urządzonej, L- teren lasu, KDL – teren drogi lokalnej, KR – teren komunikacji drogowej wewnętrznej)

Na obszarze objętym przedmiotowym planem miejscowym nie występują wody powierzchniowe, w jego bezpośrednim sąsiedztwie znajdują się natomiast stawy rybackie i jezioro Szelań Wielki.

Obszar objęty planem znajduje się w granicach Jednolitej Części Wód Podziemnych nr 39 zlokalizowanej w Regionie Wodnym Dolnej Wisły.

Stan ilościowy oraz chemiczny JCWPd nr 39 został oceniony jako dobry. W ocenie ryzyka osiągnięcie celu środowiskowego (utrzymanie dobrego stanu) nie jest zagrożone.

Analizowany teren stanowi obszar niezabudowany. W związku z przeznaczeniem części ww. terenu w projekcie planu na tereny pod zabudowę nastąpi utwardzenie podłoża, a w związku z tym ograniczenie naturalnej infiltracji podłoża.



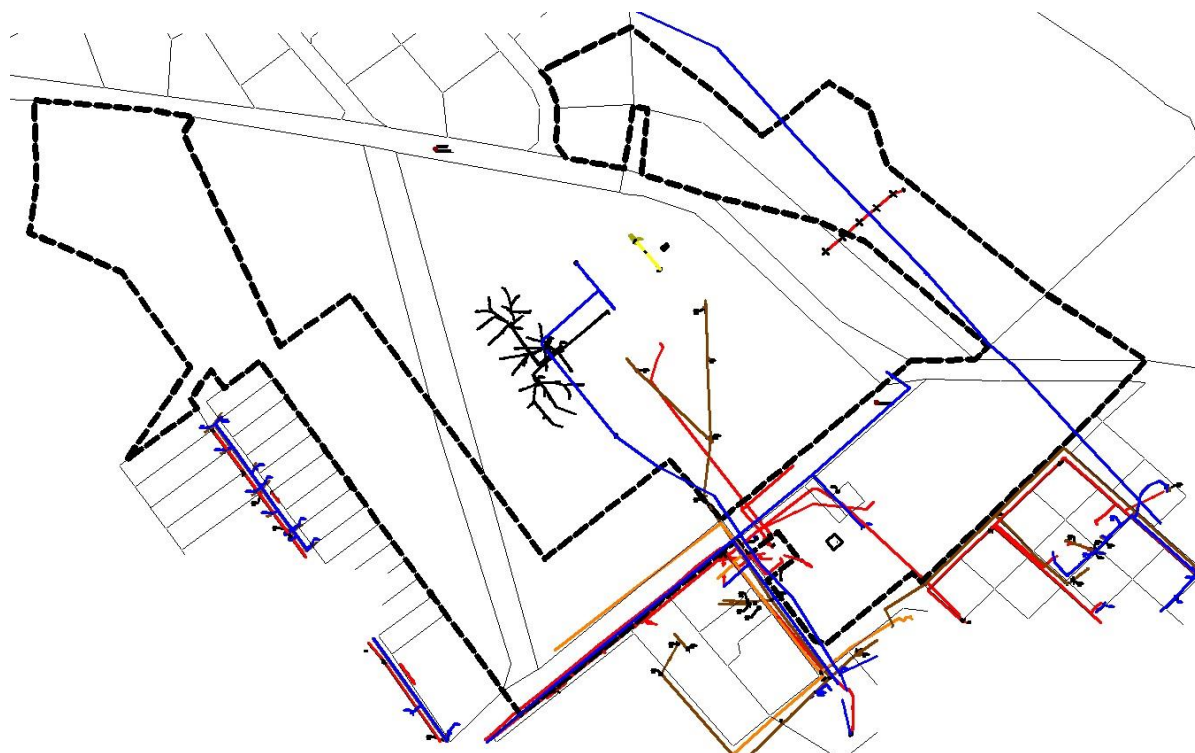
## PROGNOZA ODDZIAŁYWANIA NA ŚRODOWISKO

W przypadku realizacji nowych inwestycji na obszarach projektu planu może wystąpić ograniczona przepuszczalność wód opadowych, ale oddziaływanie to będzie miało jedynie charakter neutralny ze względu na pozostawioną powierzchnię biologicznie czynną. Dodatkowo projekt planu pozostawia funkcję lasu, stanowiącego dodatkowy obszar powierzchni biologicznie czynnej. Na obszarze może nieznacznie wzrosnąć ryzyko przedostawania się substancji ropopochodnych oraz innych substancji chemicznych do wód, ze względu na ruch pojazdów do i z terenów zabudowanych. Będą to oddziaływania bezpośrednie, długoterminowe, stałe, które ocenia się jako neutralne.

Zgodnie z założeniami projektowymi realizacja zapisów planu przewiduje zapotrzebowanie w wodę oraz wytwarzanie ścieków (sanitarnych i deszczowych). Przewiduje się zaopatrzenie w wodę z sieci wodociągowej, a odprowadzanie ścieków poprzez sieć kanalizacji sanitarnej do oczyszczalni ścieków.

Wody opadowe i roztopowe z szczelnych powierzchni dróg projekt planu nakazuje odprowadzać do otwartej lub zamkniętej sieci kanalizacji deszczowej wyposażonej w niezbędne urządzenia oczyszczające. Projekt planu dopuszcza indywidualne zagospodarowanie wód opadowych i roztopowych, w sposób nie zagrażający środowisku oraz warunkom gruntowo-wodnym, bez szkody dla działek sąsiednich oraz zgodnie z obowiązującymi przepisami odrębnymi.

Przez teren opracowania oraz w jego bezpośrednim sąsiedztwie przebiegają sieci technicznego uzbrojenia terenu – sieć wodociągowa, kanalizacyjna, elektroenergetyczna i telekomunikacyjna. Poniżej zamieszczono poglądowy rysunek rozmieszczenia sieci infrastruktury technicznej na obszarze objętym opracowaniem planu i w jego bezpośrednim sąsiedztwie.



Rys. 9.2. Wyposażenie w sieci infrastruktury technicznej. Czarną przerywaną linią oznaczono granicę projektu planu, linią niebieską sieć wodociągową, linią brązową sieć kanalizacyjną, linią pomarańczową sieć telekomunikacyjną, linią czerwoną sieć elektroenergetyczną.

Teren ze względu na wyposażenie we wszystkie niezbędne sieci i urządzenia infrastruktury technicznej lub bezpośrednio ich sąsiedztwo, jest obszarem predysponowanym do rozwoju zabudowy, co jest zarówno opłacalne ekonomicznie, jak i właściwe pod względem środowiskowym, poprzez ochronę wód podziemnych i gleb przed przesuszeniem i obniżeniem zwierciadła wód oraz ochronę przed zanieczyszczeniem ściekami.

Zachowany zostanie udział terenów biologicznie czynnych i utrzymana zdolność infiltracji podłoża. Wody opadowe będą przenikać do gruntu zasilając warstwy wodonośne i chroniąc grunt przed nadmiernym przesychaniem. Oddziaływania będą miały charakter bezpośredni, długoterminowy, stały, pozytywny.

Powyższe ustalenia i rozwiązania w wystarczający sposób zminimalizują ryzyko wystąpienia niekorzystnego oddziaływania na stan czystości wód powierzchniowych i podziemnych. Nie przewiduje się aby realizacja ustaleń projektu planu negatywnie oddziaływała na wody powierzchniowe i podziemne.

#### 9.4 Powietrze atmosferyczne

Oddziaływania na powietrze atmosferyczne		
Rodzaj	Bezpośrednie	U, ZP, L, KDL, KR
	Pośrednie	-

## PROGNOZA ODDZIAŁYWANIA NA ŚRODOWISKO

	Wtórne	-
	Skumulowane	-
Czas	Krótkoterminowe	KDL, KR,
	Średnioterminowe	U
	Długoterminowe	ZP, L
Mechanizm	Chwilowe	U, KDL, KR,
	Stale	ZP, L
Ocena oddziaływania	Pozytywne	ZP, L
	Neutralne	U, KDL, KR
	Negatywne	-

(U – tereny usług, ZP – teren zieleni urządzonej, L- teren lasu, KDL – teren drogi lokalnej, KR – teren komunikacji drogowej wewnętrznej)

Projekt planu ustala, iż zaopatrzenie w ciepło dla projektowanej zabudowy należy realizować w sposób indywidualny, z zastosowaniem kotłów grzewczych spełniających normy emisji określone w przepisach odrębnych oraz mikroinstalacji wytwarzających ciepło z odnawialnych źródeł energii, zgodnie z przepisami odrębnymi, za wyjątkiem elektrowni wykorzystujących energię wiatrową i biogazowni. Zaopatrzenie w ciepło terenów rekreacji indywidualnej będzie realizowane w sezonie grzewczym. Ponadto, tereny te będą zasobne w zielen, co pozytywnie wpłynie na jakość powietrza atmosferycznego. Oddziaływania ocenia się jako neutralne.

Na terenach ewentualnych nowych inwestycji, w czasie wykonywania prac budowlanych, może wystąpić okresowe pylenie oraz emisja zanieczyszczeń gazowych pochodzących z maszyn i urządzeń budowlanych. Uciążliwości te mogą występować krótkookresowo w skali lokalnej i będą ograniczone do terenów prowadzonych prac budowlanych.

Oddziaływaniem pośrednim, krótkoterminowym, chwilowym, ocenionym jako neutralne, terenów projektowanych ciągów komunikacyjnych (KR, KDL), będzie okresowy, głównie sezonowy, ruch samochodowy do miejsca i z miejsca w/w zabudowy.

Realizacja ustaleń projektu planu nie będzie negatywnie wpływała na jakość powietrza atmosferycznego.

### 9.5 Powierzchnia ziemi, w tym gleby

Oddziaływania na powierzchnię ziemi w tym gleby		
Rodzaj	Bezpośrednie	U, ZP, L, KDL, KR
	Pośrednie	-
	Wtórne	-
	Skumulowane	-
Czas	Krótkoterminowe	-

## PROGNOZA ODDZIAŁYWANIA NA ŚRODOWISKO

	Średnioterminowe	-
	Długoterminowe	U, ZP, L, KDL, KR
Mechanizm	Chwilowe	-
	Stałe	U, ZP, L, KDL, KR
Ocena oddziaływania	Pozytywne	ZP, L
	Neutralne	U, KDL, KR
	Negatywne	-

(U – tereny usług, ZP – teren zieleni urządzonej, L- teren lasu, KDL – teren drogi lokalnej, KR – teren komunikacji drogowej wewnętrznej)

Badany obszar jest niezabudowany. Roślinność występująca na badanym terenie to w przeważającej części trawy i roślinność niska, drzewa i krzewy występują sporadycznie. Gleby nie przedstawiają znacznej przydatności pod rolnictwo.

Na analizowanych terenach zostaną wprowadzone inwestycje, które w niewielkim stopniu zmieniają stan istniejący. W wyniku ich realizacji powierzchnia ziemi ulegnie niewielkiemu przekształceniu dla potrzeb planowanych inwestycji. Oddziaływanie związane z nowymi inwestycjami może mieć charakter bezpośredni, długoterminowy, stały. Oddziaływanie planowanych funkcji na powierzchnię ziemi ocenia się jako neutralne.

Projekt planu zawiera ustalenia, które pozwalają na ograniczenie negatywnego oddziaływania planowanych inwestycji na powierzchnię ziemi. W tym zakresie szczególnie istotne są ustalenia dotyczące powierzchni działek budowlanych, nieprzekraczalnych linii zabudowy, minimalnych procentów powierzchni biologicznie czynnych, gabarytów i geometrii nowej zabudowy.

Aby ograniczyć negatywne skutki prac ziemnych powinno się powierzchnią warstwę gleby, zdjętą podczas prac budowlanych, powtórnie wykorzystać do np. zagospodarowania całości terenu po zakończeniu budowy.

W celu zapobiegania możliwościom zanieczyszczenia powierzchni ziemi oraz gleb odpadami, zapisy projektu planu ustalają zagospodarowanie odpadów w sposób zgodny z obowiązującymi przepisami odrębnymi oraz obowiązującymi w tym zakresie przepisami lokalnymi.

Tereny dróg służą realizacji głównych funkcji, w związku z tym ich oddziaływanie jest do nich zbliżone. Nowo powstałe drogi przeznaczone są do obsługi terenów rekreacyjnych, czyli najczęściej używanych sezonowo. Oddziaływania będą miały charakter bezpośredni, długoterminowy, stały i ocenia się je jako neutralne.

Podsumowując powyższe, realizacja ustaleń projektu planu nie będzie negatywnie wpływała na powierzchnię ziemi.

9.6 Krajobraz

Oddziaływania na krajobraz		
Rodzaj	Bezpośrednie	U, ZP, L, KDL, KR
	Pośrednie	-
	Wtórne	-
	Skumulowane	-
Czas	Krótkoterminowe	-
	Średnioterminowe	-
	Długoterminowe	U, ZP, L, KDL, KR
Mechanizm	Chwilowe	-
	Stałe	U, ZP, L, KDL, KR
Ocena oddziaływania	Pozytywne	ZP, L
	Neutralne	U, KDL, KR
	Negatywne	-

(U – tereny usług, ZP – teren zieleni urządzonej, L- teren lasu, KDL – teren drogi lokalnej, KR – teren komunikacji drogowej wewnętrznej)

Analizowany obszar to obszar niezabudowany, charakteryzuje się częściowo krajobrazem naturalnym, częściowo jest już zantropogenizowany. Z przeprowadzonej wizji terenowej wynika, iż część ww. terenu regularnie poddawana jest różnym zabiegom pielęgnacyjnym, w tym wykaszaniu traw.

Wprowadzenie planowanej zabudowy zmieni aktualny krajobraz badanego terenu, jednakże biorąc pod uwagę ustalenia zawarte w projekcie planu można stwierdzić, że oddziaływania jakie będą generować przyszłe inwestycje będą bezpośrednie, długotrwałe, stałe i neutralne. Projekt planu w przypadku realizacji nowych inwestycji ustala m.in. zastosowanie do budowy budynków materiałów takich jak cegła, drewno, kamień naturalny, ceramika, tynki w kolorystyce barw pastelowych. Barwy elewacji sprzyjają zachowaniu harmonii w krajobrazie. Nowa zabudowa nawiązywać będzie do już istniejącej i nie będzie stanowiła dysonansu w przestrzeni. Ponadto, teren zostanie zagospodarowany zielenią urządzoną, która jest niezbędnym elementem towarzyszącym zabudowie usług, co będzie pozytywnie oddziaływało na otoczenie..

W trakcie realizacji nowych inwestycji początkowo ucierpieć może estetyka przedmiotowego terenu (oddziaływanie bezpośrednie, krótkoterminowe, chwilowe), co będzie związane z procesami budowlanymi. Na etapie funkcjonowania zabudowy, projektowane budynki swym charakterem i kubaturą wpiszą się w istniejącą zabudowę i krajobraz, nie zakłócając go.

W projekcie planu uwzględniono obszary obejmujące tereny komunikacyjne, które są drogami istniejącymi już w terenie, przez co ich oddziaływanie się nie zmieni.

## PROGNOZA ODDZIAŁYWANIA NA ŚRODOWISKO

Teren lasu, pomimo, iż nie jest zadrzewiony, pozostanie jako naturalny fragment zieleni, bez możliwości zabudowy, co pozwoli także na zachowanie niezakłóconego widoku na jezioro Szelaż Wielki. W celu zachowania odpowiedniej odległości zabudowy od lasu, wprowadzony został pas zieleni urządzonej.

Podsumowując - oddziaływania na krajobraz poszczególnych terenów funkcjonalnych będą miały charakter bezpośredni, długoterminowy, stały i ocenia się jako neutralne.

### 9.7 Klimat akustyczny

W przypadku realizacji nowych inwestycji, oddziaływanie negatywne, krótkoterminowe może wystąpić na etapie prac budowlanych i związane będzie z uciążliwościami emitowanymi przez pracujące maszyny, tj. głównie z hałasem i obniżeniem jakości krajobrazu. Ponadto należy zwrócić uwagę, że oddziaływanie akustyczne na środowisko występujące okresowo w trakcie prac budowlanych nie podlega regulacjom prawnym z zakresu ochrony przed hałasem.

Zagospodarowanie terenu związane z zabudową usług (usług turystyki) w trakcie jej normalnej eksploatacji nie powinno generować uciążliwości dla ludzi. Charakter inwestycji jest głównie sezonowy i z reguły mało uciążliwy.

### 9.8 Promieniowanie elektromagnetyczne

Pole elektromagnetyczne – zgodnie z art. 3 pkt 18) ustawy Prawo ochrony środowiska z dnia 27 kwietnia 2001 r. (t.j. Dz.U. z 2021 r., poz. 1973), ilekroć w tej ustawie jest mowa o polach elektromagnetycznych – rozumie się przez to pola elektryczne, magnetyczne oraz elektromagnetyczne o częstotliwościach od 0 Hz do 300 GHz; szczególny stan materii, charakteryzujący wszelkie oddziaływania pomiędzy ładunkami elektrycznymi, prądami elektrycznymi i dipolami magnetycznymi równocześnie za pośrednictwem pola elektrycznego i pola magnetycznego. Pole elektromagnetyczne opisują takie wielkości fizyczne jak np. gęstość mocy pola, podawana w watach na metr kwadratowy ( $W/m^2$ ), natężenie składowej elektrycznej pola, podawane w woltach na metr ( $V/m$ ), natężenie składowej magnetycznej pola, podawane w amperach na metr ( $A/m$ ).

Wyróżniamy dwa rodzaje źródeł pola elektromagnetycznego występującego w środowisku: naturalne, obejmujące naturalne promieniowanie Ziemi, Słońca i jonosfery oraz sztuczne.

Szczególnie powszechne są sztuczne źródła pola elektromagnetycznego o częstotliwości 50 Hz- głównie urządzenia elektryczne. Specyfika pola elektromagnetycznego wytwarzanego przez takie urządzenia powoduje, że można w jego przypadku oddzielnie rozpatrywać składową elektryczną i magnetyczną. Pole magnetyczne towarzyszy każdemu

## PROGNOZA ODDZIAŁYWANIA NA ŚRODOWISKO

przepływowi prądu, a pole elektryczne występuje wszędzie tam, gdzie pojawia się napięcie elektryczne.

Do pozostałych sztucznych źródeł pola elektromagnetycznego średnich i wysokich częstotliwości należą przede wszystkim radiowo-telewizyjne stacje nadawcze, stacje bazowe telefonii komórkowej, urządzenia radiolokacyjne używane w sektorze wojskowym oraz urządzenia radionawigacyjne portów lotniczych i portów morskich.

Dopuszczalne wartości parametrów fizycznych pól elektromagnetycznych określa Rozporządzenie Ministra Zdrowia z dnia 17 grudnia 2019 r. w sprawie dopuszczalnych poziomów pól elektromagnetycznych w środowisku (Dz.U. 2019 r. poz. 2448).

Przez teren opracowania planu (jego niewielki fragment znajdujący się na południu) przebiega napowietrzna linia elektroenergetyczna średniego napięcia. Wokół linii wyznaczony został pas ochrony funkcyjnej terenu, w granicach którego zagospodarowanie powinno odbywać się zgodnie z wytycznymi operatora sieci. W terenie zlokalizowane są także sieci elektroenergetyczne umieszczone pod ziemią. Przy granicy z terenem opracowania znajduje się stacja transformatorowa. Nie są to jednak sieci i urządzenia, które mogłyby być źródłem szkodliwego promieniowania elektromagnetycznego.

### **9.9 Zasoby naturalne**

Z uwagi na to, że na analizowanym terenie nie występują udokumentowane zasoby naturalne takiej jak kruszywa, złoża ropy, pokłady torfu, itp., ustalenia projektu planu nie będą miały wpływu na zasoby naturalne.

### **9.10 Zabytki i dobra materialne**

W granicach obszaru opracowania, wzdłuż fragmentu drogi powiatowej 1230N (oznaczonej jako KDL) znajduje się aleja drzew, która wpisana została do wojewódzkiej i gminnej ewidencji zabytków. Wszelkie prace w obrębie zabytku wpisanego do ewidencji powinny odbywać się zgodnie z ustawą o ochronie i opiece nad zabytkami. Projekt planu zawiera stosowne oznaczenia na rysunku planu oraz ustala ochronę zabytku w części tekstowej. W związku z powyższym nie przewiduje się negatywnego wpływu ustaleń projektu planu na zabytki i dobra materialne.

**10. ROZWIĄZANIA MAJĄCE NA CELU ZAPOBIEGANIE, OGRANICZANIE LUB KOMPENSACJĘ PRZYRODNICZĄ NEGATYWNYCH ODDZIAŁYWAŃ NA ŚRODOWISKO, MOGĄCYCH BYĆ REZULTATEM REALIZACJI PROJEKTU PLANU, W SZCZEGÓLNOŚCI NA CELE I PRZEDMIOT OCHRONY OBSZARU NATURA 2000 ORAZ INTEGRALNOŚĆ TEGO OBSZARU**

W miejscowym planie zagospodarowania przestrzennego przewiduje się cele, które zakładają zapobieganie, ograniczenie lub niedopuszczanie do negatywnego wpływu inwestycji na środowisko. Proponowane rozwiązania umożliwiają złagodzenie oraz likwidację negatywnych wpływów na środowisko przyrodnicze.

W zakresie ochrony środowiska, przyrody i krajobrazu plan wprowadza następujące zasady:

Ustala zasady w zakresie ochrony środowiska:

- 1) zakazuje lokalizacji przedsięwzięć mogących znacząco oddziaływać na środowisko, określonych w przepisach odrębnych, za wyjątkiem:
    - a) inwestycji celu publicznego z zakresu infrastruktury technicznej,
    - b) przedsięwzięć, dla których przeprowadzona ocena oddziaływania na środowisko wykazała brak negatywnego wpływu na ochronę przyrody i ochronę krajobrazu obszaru chronionego krajobrazu;
  - 2) zakazuje zmiany kierunku odpływu wody opadowej ze szkodą dla gruntów sąsiednich, zgodnie z przepisami odrębnymi;
  - 3) zakazuje likwidowania i niszczenia zadrzewień śródpolnych i przydrożnych,
  - 4) zakazuje wykonywania prac ziemnych trwale zniekształcających rzeźbę terenu;
  - 5) tereny funkcjonalne wyznaczone w planie nie podlegają ochronie akustycznej na podstawie przepisów dotyczących ochrony środowiska w zakresie dopuszczalnych poziomów hałasu
- Obszar projektu planu położony jest w granicach Obszaru Chronionego Krajobrazu Lasów Taborskich, dla którego obowiązują zasady zgodne z przepisami odrębnymi w sprawie w/w obszaru chronionego krajobrazu, w tym w szczególności nakazy, zakazy i odstępstwa od zakazów.
  - W zakresie ochrony krajobrazu:  
na terenie objętym opracowaniem planu nie wyznaczono krajobrazów priorytetowych z powodu braku opracowania audytu krajobrazowego, w którym określa się granice ich występowania.

Realizacja ustaleń projektu planu nie stwarza zagrożenia dla form ochrony przyrody w jego otoczeniu, a w szczególności:

- nie wpłynie na pogorszenie stanu siedlisk przyrodniczych oraz siedlisk gatunków roślin i zwierząt chronionych w sieci obszarów Natura 2000,



## PROGNOZA ODDZIAŁYWANIA NA ŚRODOWISKO

- nie wpłynie na spójność obszarów Natura 2000.

W związku z powyższym realizacja planu (rodzaj proponowanego zainwestowania) nie niesie znaczących zagrożeń dla środowiska. Jednakże sposób ich realizacji wymaga wprowadzenia pewnych ograniczeń i zakazów w celu minimalizacji zagrożeń negatywnych oddziaływań:

- na etapie wznoszenia zainwestowania istotnym zagrożeniem będzie nadmierny hałas związany ze wznoszeniem zabudowy, utwardzaniem nawierzchni dróg itp. Nastąpi również ubytek szaty roślinnej związanej z realizacją zapisów planu. W związku z powyższym na etapie inwestycyjnym należy zastosować technologie ograniczające w sposób maksymalny hałas oraz maksymalne ograniczenie rozmiarów budów w celu ograniczenia przekształceń wierzchniej warstwy litosfery w trakcie prac ziemnych;
- zabezpieczenia gruntu i wód w rejonie inwestycji przed zanieczyszczeniami związanymi z pracą sprzętu zmechanizowanego i składowaniem materiałów budowlanych;
- eliminacja zanieczyszczenia terenu odpadami, zwłaszcza tych związanych z realizacją zabudowy oraz innych substancji o utrudnionej biodegradacji;
- zakaz wykonywania prac ziemnych trwale zniekształcających rzeźbę terenu;
- maksymalne skrócenie czasu trwania prac budowlanych;
- ciągi komunikacyjne w miarę możliwości realizować jako nieutwardzone;
- podczas realizacji przedsięwzięć należy działać zgodnie z ogólnie przyjętymi zasadami minimalizacji negatywnych skutków oddziaływania na środowisko naturalne.

Ponadto, w celu efektywnego ograniczenia negatywnych oddziaływań na środowisko, będących wynikiem realizacji ustaleń planu, należy podejmować takie działania jak:

- usuwanie lub osłanianie zielenią elementów dysharmonijnych w strukturze krajobrazu;
- zwrócenie szczególnej uwagi na układ przestrzenny przyszłych obiektów (właściwe usytuowanie obiektów kubaturowych nie będzie miało negatywnego wpływu na lokalny mikroklimat);
- w trakcie przygotowywania i realizacji inwestycji należy zapewnić oszczędne korzystanie z terenu, a wykorzystywanie i przekształcanie elementów przyrodniczych dopuszcza się wyłącznie w takim zakresie, w jakim jest to konieczne w związku z realizacją konkretnej inwestycji;

Oceniając wskazane ustalenia planu miejscowego pod kątem zabezpieczenia środowiska i zdrowia ludzi oraz prawidłowego gospodarowania zasobami przyrody należy

## PROGNOZA ODDZIAŁYWANIA NA ŚRODOWISKO

stwierdzić, że wskazane sposoby zapobiegania i zmniejszania negatywnego oddziaływania na środowisko poszczególnych przedsięwzięć inwestycyjnych są wystarczające.

Ustalenia planu dotyczące zabezpieczeń przed negatywnym oddziaływaniem na środowisko, w zasadzie eliminują możliwość powstania zagrożeń związanych z zabudową. Źródłem zagrożeń może być zaniechanie lub niepełna realizacja ustaleń planu w dziedzinie pełnego lub fragmentarycznego uzbrojenia terenu.

Podsumowując zastosowanie się do wszystkich ustaleń projektowanego dokumentu i powyższych wytycznych powinno znacznie ograniczyć lub nawet wykluczyć część niekorzystnych oddziaływań na środowisko.

### **11. ROZWIĄZANIA ALTERNATYWNE DO ROZWIĄZAŃ ZAWARTYCH W PROJEKCIE PLANU WRAZ Z UZASADNIENIEM ICH WYBORU ORAZ OPIS METOD DOKONANIA OCENY PROWADZĄCEJ DO TEGO WYBORU ALBO WYJAŚNIENIE BRAKU ROZWIĄZAŃ ALTERNATYWNYCH, W TYM WSKAZANIA NAPOTKANYCH TRUDNOŚCI WYNIKAJĄCYCH Z NIEDOSTATKÓW TECHNIKI LUB LUK WE WSPÓLCZESNEJ WIEDZY**

Według metodologii opracowania Prognozy należy przedstawić propozycje rozwiązań alternatywnych do przewidzianych w projekcie planu.

Z punktu widzenia ochrony środowiska naturalnego, najbardziej neutralnym rozwiązaniem byłoby zaniechanie podejmowania jakichkolwiek działań. Środowisko naturalne pozostałoby w stanie obecnym. Jednakże, dla terenu obowiązuje miejscowy plan zagospodarowania przestrzennego przeznaczający go pod zabudowę, przez co naturalny charakter terenu i tak nie zostałby utrzymany. W dotychczasowym planie terenu pod zabudowę mieszkaniową i mieszkaniowo-usługową wyznaczone zostały pomiędzy terenami turystycznymi i rekreacyjnymi, co nie jest dobrym rozwiązaniem planistycznym dla tego terenu. Zmiana obowiązującego planu, poprzez realizację nowego, ma na celu dostosowanie przeznaczenia do aktualnego zapotrzebowania i spowoduje ujednoczenie charakteru przestrzeni, jako obszaru turystyki i rekreacji, bez wymieszania z funkcją mieszkaniową. W związku z powyższym zablokowanie inwestycji poprzez nie wprowadzanie w życie ustaleń projektu planu niesie za sobą znacznie większe negatywne skutki. Dlatego też wariant inny niż przedstawiony w projekcie planu nie jest brany pod uwagę.

### 12. WNIOSKI

Projekt miejscowego planu zagospodarowania przestrzennego dla obszaru działek położonych w obrębie Mała Ruś, miejscowości Warlity Wielkie, gmina Ostróda wprowadza na obszar opracowania następujące funkcje terenów: tereny usług (U), teren zieleni urządzonej (ZP), teren lasu (L), teren drogi lokalnej (KDL) oraz komunikacji drogowej wewnętrznej (KR).

W niniejszym dokumencie prognozy oddziaływania na środowisko dla projektu miejscowego planu zagospodarowania przestrzennego dla obszaru działek położonych w obrębie Mała Ruś, miejscowości Warlity Wielkie, gmina Ostróda przeprowadzona została szczegółowa analiza oddziaływania na następujące składniki środowiska:

- Różnorodność biologiczną, w tym zwierzęta i rośliny
- Tereny sąsiednie, w tym ludzi
- Wody powierzchniowe i podziemne
- Powietrze atmosferyczne
- Powierzchnię ziemi, w tym gleby
- Krajobraz
- Klimat akustyczny
- Promieniowanie elektromagnetyczne
- Zasoby naturalne
- Zabytki i dobra materialne

Z powyższej szczegółowej analizy wynika, iż **realizacja ustaleń projektu planu nie będzie negatywnie wpływała na komponenty środowiska.** W trakcie przeprowadzania ww. analizy, w celu udowodnienia oceny oddziaływania przedstawione zostały konkretne zapisy projektu planu. Przeprowadzono też analizę ewentualnych rozwiązań alternatywnych, po której to analizie stwierdzono, że funkcje jakie wprowadza ww. projekt planu będą najlepszą formą zagospodarowania analizowanego terenu.

Wprowadzenie w projekcie planu terenów usług, uwzględnia istniejące zagospodarowanie obszaru sąsiedniego i wpisuje się w nie. Teren obejmuje obszar wokół istniejącego hotelu, natomiast zewnętrzne sąsiedztwo stanowią tereny wykorzystywane rekreacyjnie i przeznaczone pod zabudowę mieszkaniową. Projekt planu umożliwi rozbudowę hotelu wraz z niezbędnym zapleczem sportowo-rekreacyjnym, w nawiązaniu do istniejącej zabudowy i z poszanowaniem wartości przyrodniczych obszaru. Projekt planu przeznacza część użytku oznaczonego w ewidencji gruntów jako las pod zabudowę usług i zieleni urządzonej. Użytek ten jednak nie jest porośnięty zwartym drzewostanem. W jego granicach występuje kilka pojedynczych drzew. Zmiana przeznaczenia gruntu leśnego na cele nieleśne będzie wymagała uzyskania zgody na zmianę przeznaczenia. Pozostała część użytku leśnego wchodzącego w granice opracowania planu miejscowego, pomimo, iż również nie posiada drzewostanu, pozostawiona została jako las (L).

## PROGNOZA ODDZIAŁYWANIA NA ŚRODOWISKO

Zaprojektowane w projekcie planu funkcje nie niosą za sobą zagrożenia dla terenów znajdujących się w ich sąsiedztwie, w tym na życie i zdrowie ludzi. Oddziaływania ocenia się jako pozytywnie oddziaływujące na tereny sąsiednie, w tym ludzi. Stwierdzono, iż ewentualne uciążliwości powstające w wyniku realizacji ustaleń projektu planu będą generowane głównie na etapie budowy i nie powinny wykraczać poza granice opracowania, późniejsza eksploatacja terenu rekreacyjnego będzie mało uciążliwa dla otoczenia.

Nie stwierdzono też, aby istniejąca forma zagospodarowania terenów sąsiednich miała jakikolwiek negatywny wpływ na obszar opracowania niniejszej prognozy.

Udowodniono, że **nie wystąpią transgraniczne oddziaływania na środowisko.**

Gleby występujące na terenie projektu planu określone zostały jako mało przydatne dla rolnictwa. Nie występują grunty rolne wysokich klas bonitacyjnych (I-III), wobec czego nie zaistniała konieczność przeprowadzenia procedury zmiany przeznaczenia gruntów rolnych na cele nierolnicze.

Ustalenia projektu planu nie powinny powodować przekroczenia określonych prawem standardów jakości środowiska, a tym samym nie powinny wprowadzać zagrożenia dla liczebności i bioróżnorodności gatunków. Nie przewiduje się powstania istotnych barier dla migracji gatunków kluczowych i chronionych, zagrożenia dla obszarów przyrodniczo cennych.

Nie przewiduje się działań, które mogłyby niekorzystanie wpłynąć na zmianę cech siedliska, bądź zaburzenie ciągłości i funkcjonowania lokalnych i regionalnych korytarzy ekologicznych. Migracja zwierząt będzie się odbywać niezakłócenie terenem leśnym położonym w sąsiedztwie terenu opracowania planu.

**Projekt planu uwzględnia uwarunkowania wynikające z istniejącego zagospodarowania terenu oraz położenia w granicach Obszaru Chronionego Krajobrazu Lasów Taborskich. Ponadto, nie narusza zakazów występujących na tym obszarze oraz wprowadza do swoich ustaleń zakazy istotne z punktu widzenia ochrony nieleśnego ekosystemu lądowego.**

Projekt planu zakazuje realizacji przedsięwzięć mogących znacząco oddziaływać na środowisko, określonych w przepisach odrębnych, za wyjątkiem inwestycji celu publicznego z zakresu infrastruktury technicznej oraz przedsięwzięć, dla których przeprowadzona ocena oddziaływania na środowisko wykazała brak negatywnego wpływu na ochronę przyrody i ochronę krajobrazu obszaru chronionego krajobrazu. Ponadto wprowadza zakaz wykonywania prac ziemnych trwale zniekształcających rzeźbę terenu oraz likwidowania i niszczenia zadrzewień śródpolnych i przydrożnych. Na terenie objętym planem nie występują naturalne zbiorniki wodne, starorzecza i obszary wodno-błotne. Obszary o funkcjach umożliwiających zabudowę obiektami budowlanymi znajdują się w odległości większej niż 100 m od linii brzegowej jeziora Szelań Wielki.

## PROGNOZA ODDZIAŁYWANIA NA ŚRODOWISKO

**Rozwiązania planistyczne** przyjęte w projekcie miejscowego planu w zakresie rozwoju zabudowy usług (usług turystyki), **nie będą miały negatywnego wpływu na środowisko przyrodnicze.**

Oddziaływanie ustalonych w projekcie przeznaczeń terenów na poszczególne składniki środowiska ocenia się jako pozytywne lub neutralne. Jako pozytywny wpływ na środowisko przyjmuje się określenie wskaźnika zabudowy, pozostawienie powierzchni biologicznie czynnej. Dodatkowo pozytywnym oddziaływaniem jest pozostawienie w projekcie terenu lasu oraz wyznaczenie terenu zieleni urządzonej.

W zakresie ochrony środowiska przyrodniczego przed zanieczyszczeniem i degradacją walorów przyrodniczo-krajobrazowych, w ustaleniach projektu planu zawarto warunki dotyczące: kształtowania ładu przestrzennego, ochrony środowiska i przyrody, wielkości i charakteru zagospodarowania, powierzchni terenu biologicznie czynnego, zaopatrzenia w media i inną infrastrukturę techniczną, zasady usuwania odpadów komunalnych, ścieków bytowych, wód opadowych i roztopowych. Ustalenia planu miejscowego pod kątem zabezpieczenia środowiska i zdrowia ludzi oraz prawidłowego gospodarowania zasobami przyrody zapewnią zmniejszenie i zapobiegą negatywnemu oddziaływaniu na środowisko poszczególnych przedsięwzięć inwestycyjnych.

Ustalenia planu dotyczące zabezpieczeń przed negatywnym oddziaływaniem na środowisko, w zasadzie eliminują możliwość powstania zagrożeń związanych z zabudową obszaru. Ustalono, iż źródłem zagrożeń może być zaniechanie ustaleń planu w dziedzinie pełnego lub fragmentarycznego uzbrojenia terenu czy zastosowania narzędzi ochrony warunków życia mieszkańców.

Podsumowując powyższe wnioski, niniejszy **dokument prognozy nie daje przeciwwskazań do wprowadzenia w życie funkcji wymienionych w projekcie planu**, ponieważ realizacja ustaleń projektu planu nie będzie negatywnie wpływała na środowisko. Ewentualne uciążliwości powstające w wyniku realizacji ustaleń projektu planu nie powinny wykraczać poza granice opracowania. Zastosowanie się do wszystkich ustaleń projektu planu oraz wskazań niniejszego dokumentu powinno ograniczyć lub nawet wykluczyć niekorzystne oddziaływanie na komponenty środowiska w przypadkach, których oddziaływanie oceniono jak neutralne.

### 13. STRESZCZENIE W JĘZYKU NIESPECJALISTYCZNYM

Ustawa z dnia 3 października 2008 r. o udostępnianiu informacji o środowisku i jego ochronie, udziale społeczeństwa w ochronie środowiska oraz ocenach oddziaływania na środowisko określa obowiązek opracowania prognozy oddziaływania na środowisko. Niniejsze opracowanie stanowi podstawowy dokument, niezbędny do przeprowadzania postępowania

## PROGNOZA ODDZIAŁYWANIA NA ŚRODOWISKO

w sprawie strategicznej oceny oddziaływania na środowisko skutków realizacji polityki, strategii, planu lub programu. Jego głównym celem jest diagnoza obecnego stanu środowiska, a także wskazanie potencjalnego oddziaływania realizacji ustaleń miejscowego planu zagospodarowania przestrzennego na środowisko przyrodnicze, przy uwzględnieniu jego poszczególnych komponentów, w tym: powierzchni ziemi, warunków wodnych, różnorodności biologicznej, krajobrazu, szaty roślinnej i zwierząt, powietrza.

Niniejsza prognoza oddziaływania na środowisko została sporządzona dla potrzeb projektu miejscowego planu zagospodarowania przestrzennego dla obszaru działek położonych w obrębie Mała Ruś, miejscowości Warlity Wielkie, gmina Ostróda, obejmującego tereny wokół istniejącej zabudowy hotelowej w miejscowości Warlity Wielkie.

Niniejsza prognoza składa się z kilku merytorycznych części, w których opisane są takie zagadnienia, jak: charakterystyka elementów środowiska przyrodniczego oraz ich wzajemne powiązanie, określenie stanu środowiska przyrodniczego, omówienie celu i zapisów projektu planu oraz ich powiązanie z innymi dokumentami, wskazanie potencjalnych skutków w przypadku braku realizacji ustaleń projektu, analiza problematyki związanej z ochroną środowiska pod kątem obowiązujących regulacji prawnych, omówienie podstawowych celów ochrony środowiska na szczeblach międzynarodowym i krajowym, identyfikacja skutków mogących wystąpić w przypadku realizacji ustaleń planu wraz ze wskazaniem rozwiązań mających na celu zapobieganie i ograniczanie negatywnych oddziaływań na środowisko.

Przedmiotem opracowania jest obszar o powierzchni około 4,36 ha położony w obrębie geodezyjnym Mała Ruś, miejscowości Warlity Wielkie. Celem opracowania miejscowego planu jest zmiana przeznaczenia oraz zasad zagospodarowania terenu określone w dotychczasowym planie miejscowym.

Projekt planu składa się z części tekstowej – projektu uchwały Rady Gminy oraz z załącznika graficznego.

Projekt planu na omawianym obszarze wyznacza następujące przeznaczenie terenów:

- 1) U – tereny usług,
- 2) ZP – teren zieleni urządzonej,
- 3) L – teren lasu,
- 4) KDL – teren drogi lokalnej,
- 5) KR – teren komunikacji drogowej wewnętrznej.

Projekt planu respektuje ustalenia dokumentu Studium uwarunkowań i kierunków zagospodarowania przestrzennego Gminy Ostróda, które kreuje politykę przestrzenną w gminie, w sferze dyspozycji przestrzennych i zasad oraz kierunków zagospodarowania terenów. Dla przedmiotowego terenu studium wyznacza kierunek rozwoju zabudowy

## PROGNOZA ODDZIAŁYWANIA NA ŚRODOWISKO

mieszkaniowej i usługowej. Projekt planu jest więc zgodny ze studium zarówno w kwestii wyznaczonych funkcji, jak i wskaźników zabudowy i zagospodarowania terenu.

Realizacja ustaleń planu pozwoli na powstanie nowej zabudowy usług (usług turystyki wraz z niezbędnym zapleczem sportowo rekreacyjnym), określając zasady jej zagospodarowania, pozwoli także wypełnić zadania z zakresu gospodarki komunalnej (uzupełnienie uzbrojenia terenu i układu komunikacyjnego).

Na terenie badań nie występują obszary zagrożone powodzią wg. danych <http://epsh.pgi.gov.pl/epsh/>.

Na terenie badań nie występują obszary zagrożone ruchami masowymi, w tym osuwaniem się mas ziemi.

W granicach obszaru opracowania nie występują grunty klas I-III, podlegające ochronie zgodnie z ustawą o ochronie gruntów rolnych i leśnych.

W granicach obszaru opracowania występuje użytek leśny, którego część została przeznaczona pod realizację funkcji usług i zieleni urządzonej, a część pozostawiona jako las. Zmiana przeznaczenia gruntu leśnego, będącego własnością prywatną, na cele nieleśne będzie wymagała uzyskania zgody marszałka województwa na zmianę przeznaczenia.

Obszar objęty opracowaniem położony jest w granicach Obszaru Chronionego Krajobrazu Lasów Taborskich. Ustalenia projektu planu nie naruszają zakazów zawartych w przepisach odrębnych w sprawie w/w obszaru chronionego krajobrazu.

Projekt planu zakazuje realizacji przedsięwzięć mogących znacząco oddziaływać na środowisko, określonych w przepisach odrębnych, za wyjątkiem inwestycji celu publicznego z zakresu infrastruktury technicznej oraz przedsięwzięć, dla których przeprowadzona ocena oddziaływania na środowisko wykazała brak negatywnego wpływu na ochronę przyrody i ochronę krajobrazu obszaru chronionego krajobrazu. Ponadto wprowadza zakaz wykonywania prac ziemnych trwale zniekształcających rzeźbę terenu oraz likwidowania i niszczenia zadrzewień śródpolnych i przydrożnych. Na terenie objętym planem nie występują naturalne zbiorniki wodne, starorzecza i obszary wodno-błotne. Obszary o funkcjach umożliwiających zabudowę obiektami budowlanymi znajdują się w odległości większej niż 100 m od linii brzegowej jeziora Szelań Wielki.

Projektowane zagospodarowanie terenu obwarowane jest działaniami minimalizującymi niekorzystny wpływ na środowisko przyrodnicze. Ponadto plan spełnia uwarunkowania wynikające z dążenia do zapewnienia właściwych standardów środowiskowych w zakresie ochrony zdrowia ludzi zamieszkujących w sąsiedztwie terenu opracowania planu. Przeanalizowano także wpływ na obszary Natura 2000 w sąsiedztwie terenu objętego projektem planu i wykazano, iż ze względu na znaczne oddalenie, obszar planu nie będzie oddziaływał na obszar Natura 2000 i jego chronione komponenty.

## PROGNOZA ODDZIAŁYWANIA NA ŚRODOWISKO

Podczas realizacji założeń planu nie wystąpią transgraniczne oddziaływania na środowisko.

W celu minimalizacji niekorzystnych skutków realizacji zapisów planu wprowadzono zalecenia i nakazy.

Podsumowując całość zebranych informacji wykazano, że realizacja zapisów planu po uwzględnieniu nakazów i zaleceń zawartych w prognozie nie będzie negatywnie wpływała na środowisko w granicach planu i poza nim.

### 14. WYKAZ MATERIAŁÓW ŹRÓDŁOWYCH

1. Projekt miejscowego planu zagospodarowania przestrzennego dla obszaru działek położonych w obrębie Mała Ruś, miejscowości Warlity Wielkie, gmina Ostróda;
2. Koncepcja Przestrzennego Zagospodarowania Kraju 2030 (KPZK 2030);
3. Program Ochrony Środowiska dla Gminy Ostróda na lata 2017-2020 z perspektywą do roku 2024;
4. Dane Urzędu Gminy w Ostródzie;
5. Centralna Baza Danych Geologicznych; <http://bazagis.pgi.gov.pl/>;
6. Dane Państwowego Instytutu Geologicznego – Państwowego Instytutu Badawczego, <http://igs.pgi.gov.pl/>;
7. Biuletyn Informacji Publicznej Urzędu Gminy w Ostródzie,
8. Bank Danych Lokalnych GUS, <http://stat.gov.pl/>;
9. Rozporządzenie Ministra Środowiska z dnia 12 stycznia 2011 r. w sprawie obszarów specjalnej ochrony ptaków (Dz. U. 2011.25.133), zmienione Rozporządzeniem Ministra Środowiska z dnia 22 czerwca 2017 r. w sprawie obszarów specjalnej ochrony ptaków (Dz. U. 2017.1416);
10. Rozporządzenie Ministra Środowiska z dnia 16 grudnia 2016 r. w sprawie ochrony gatunkowej zwierząt (Dz. U. 2016.2183);
11. Rozporządzenie Ministra Środowiska z dnia 9 października 2014 r. w sprawie ochrony gatunkowej roślin (Dz. U. 2014.1409);
12. Potencjalna roślinność naturalna Polski. Mapa pogładowa w skali 1: 300 000, arkusz 1 Pojezierze Wielkopolskie i Pojezierze Chełmińsko - Dobrzyńskie, PAN, W. Matuszkiewicz i inni, Warszawa 1995 r.,
13. Projekt korytarzy ekologicznych łączących Europejską sieć Natura 2000 w Polsce. Zakład Badań Ssaków PAN, W. Jędrzejewski i inni, Białowieża 2012r.
14. Regionalizacja geobotaniczna Polski - Jan Marek Matuszkiewicz, IGiPZ PAN Warszawa, 2008 r.,
15. Geografia Regionalna Polski [J. Kondracki PWN 2013]
16. Polskie Normy: PN-75-E-05100-1: 1998, PN-EN-50341-1 oraz PN-EN-50423-1
32. Rozporządzenia Ministra Infrastruktury z dnia 6 lutego 2003 r. w sprawie bezpieczeństwa i higieny pracy podczas wykonywania robót budowlanych (Dz.U.03.47.401)
33. Mapy Hydrogeologiczne, Szczegółowe Geologiczne, Geośrodowiskowe Polski w skali 1: 50 000



## PROGNOZA ODDZIAŁYWANIA NA ŚRODOWISKO

34. Mapy Glebowe w skali 1 : 5 000

35. Witryny internetowe:

- <http://geoportal.gov.pl/>
- <http://geoserwis.gdos.gov.pl/mapy/>
- <http://mapa.korytarze.pl/>
- <http://ostroda.e-mapa.net/>
- <https://ostrodzki.e-mapa.net/>
- <http://bip.gminaostroda.pl>
- <https://www.pgi.gov.pl/>

Spis załączników graficznych:

1. Mapa struktur funkcjonalno-przestrzennych projektu miejscowego planu zagospodarowania przestrzennego (zał. graf. Nr 1)
2. Spis załączników tekstowych:
  - 1) Kopia uzgodnień zakresu i stopnia szczegółowości informacji wymaganych w prognozie oddziaływania na środowisko dla projektu miejscowego planu zagospodarowania przestrzennego z Regionalnym Dyrektorem Ochrony Środowiska w Olsztynie, Wydział Spraw Terenowych I (zał. tekst. 1)
  - 2) Kopia uzgodnień zakresu i stopnia szczegółowości informacji wymaganych w prognozie oddziaływania na środowisko dla projektu miejscowego planu zagospodarowania przestrzennego z Państwowym Powiatowym Inspektorem Sanitarnym w Ostródzie (zał. tekst. 2)

Autor opracowania:



.....  
Maciej Wronka

## OŚWIADCZENIE

Oświadczam, iż jako autor opracowujący „Prognozę oddziaływania na środowisko dla projektu miejscowego planu zagospodarowania przestrzennego dla obszaru działek położonych w obrębie Mała Ruś, miejscowości Warlity Wielkie, gmina Ostróda”, spełniam wymagania, o których mowa w art. 74a ust. 2 ustawy z dnia 3 października 2008 r. o udostępnianiu informacji o środowisku i jego ochronie, udziale społeczeństwa w ochronie środowiska oraz o ocenach oddziaływania na środowisko (t. j. Dz. U. 2022 poz. 1029).

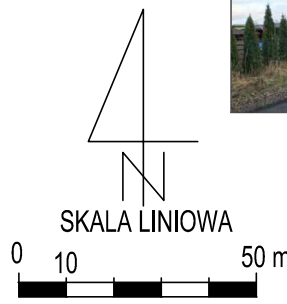
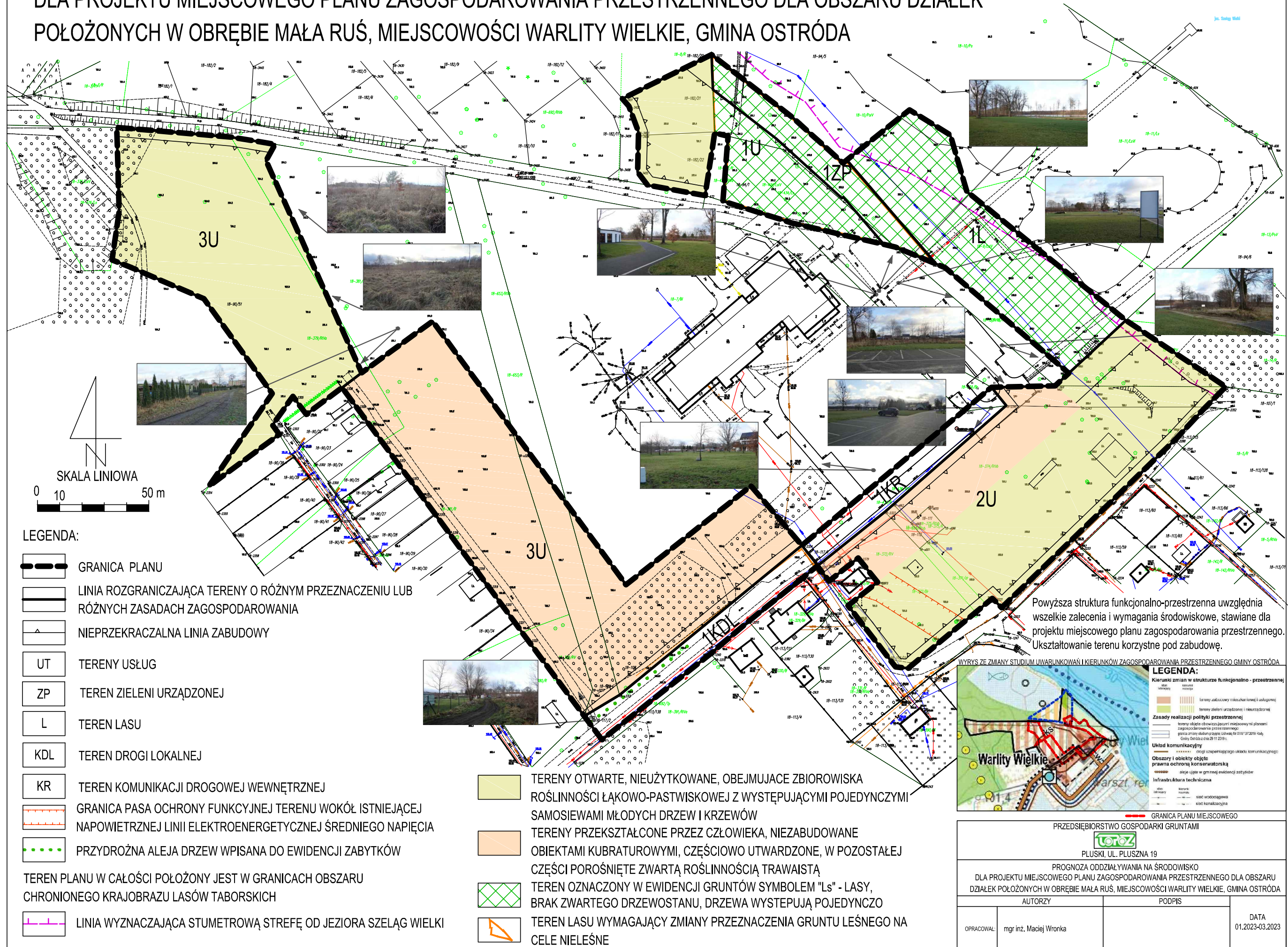
Jestem świadom odpowiedzialności karnej za złożenie fałszywego oświadczenia.

URBANISTA  
mgr inż. Maciej Wronka

.....  
mgr inż. Maciej Wronka

# PROGNOZA ODDZIAŁYWANIA NA ŚRODOWISKO DLA PROJEKTU MIEJSCOWEGO PLANU ZAGOSPODAROWANIA PRZESTRZENNEGO DLA OBSZARU DZIAŁEK POŁOŻONYCH W OBRĘBIE MAŁA RUŚ, MIEJSCOWOŚCI WARLITY WIELKIE, GMINA OSTRÓDA

Załącznik Nr 1

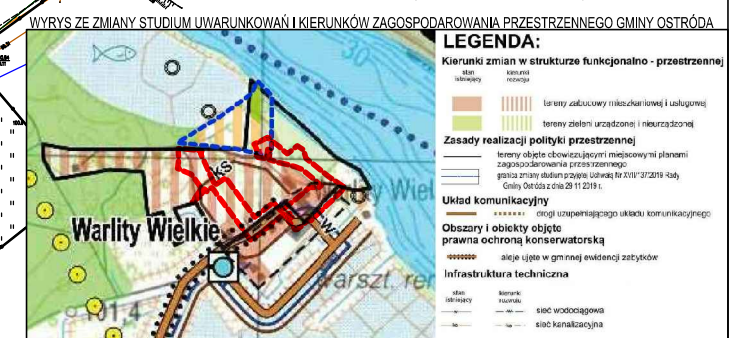


**LEGENDA:**

- GRANICA PLANU
- LINIA ROZGRANICZAJĄCA TERENY O RÓŻNYM PRZEZNACZENIU LUB RÓŻNYCH ZASADACH ZAGOSPODAROWANIA
- NIEPRZEKACZALNA LINIA ZABUDOWY
- UT TERENY USŁUG
- ZP TEREN ZIELENI URZĄDZONEJ
- L TEREN LASU
- KDL TEREN DROGI LOKALNEJ
- KR TEREN KOMUNIKACJI DROGOWEJ WEWNĘTRZNEJ
- GRANICA PASA OCHRONY FUNKCYJNEJ TERENU WOKÓŁ ISTNIEJĄCEJ NAPOWIETRZNEJ LINII ELEKTROENERGETYCZNEJ ŚREDNIEGO NAPIĘCIA
- PRZYDROŻNA ALEJA DRZEW WPISANA DO EWIDENCJI ZABYTKÓW
- TEREN PLANU W CAŁOŚCI POŁOŻONY JEST W GRANICACH OBSZARU CHRONIONEGO KRAJOBRAZU LASÓW TABORSKICH
- LINIA WYZNACZAJĄCA STUMETROWĄ STREFĘ OD JEZIORA SZELĄG WIELKI

- TERENY OTWARTE, NIEUŻYTKOWANE, OBEJMUJĄCE ZBIOROWISKA ROŚLINNOŚCI ŁAKOWO-PASTWISKOWEJ Z WYSTĘPUJĄCYMI POJEDYNCZYMI SAMOSIEWAMI MŁODYCH DRZEW I KRZEWÓW
- TERENY PRZEKSZTAŁCONE PRZEZ CZŁOWIEKA, NIEZABUDOWANE OBIEKTAMI KUBRATUROWYMI, CZĘŚCIOWO UTWARDZONE, W POZOSTAŁEJ CZĘŚCI POROŚNIĘTE ZWARTĄ ROŚLINNOŚCIĄ TRAWIASTĄ
- TEREN OZNACZONY W EWIDENCJI GRUNTÓW SYMBOLEM "Ls" - LASY, BRAK ZWARTEGO DRZEWOSTANU, DRZEWY WYSTĘPUJĄ POJEDYNCZO
- TEREN LASU WYMAGAJĄCY ZMIANY PRZEZNACZENIA GRUNTU LEŚNEGO NA CELE NIELEŚNE

Powyższa struktura funkcjonalno-przestrzenna uwzględnia wszelkie zalecenia i wymagania środowiskowe, stawiane dla projektu miejscowego planu zagospodarowania przestrzennego. Ukształtowanie terenu korzystne pod zabudowę.



PRZEDSIĘWZIĘCIE W RAMACH  PLUSKI, UL. PLUSZNA 19	
PROGNOZA ODDZIAŁYWANIA NA ŚRODOWISKO DLA PROJEKTU MIEJSCOWEGO PLANU ZAGOSPODAROWANIA PRZESTRZENNEGO DLA OBSZARU DZIAŁEK POŁOŻONYCH W OBRĘBIE MAŁA RUŚ, MIEJSCOWOŚCI WARLITY WIELKIE, GMINA OSTRÓDA	
AUTORZY	PODPISY
OPRACOWAŁ: mgr inż. Maciej Wronka	DATA 01.2023-03.2023



Elbląg, 11 stycznia 2023 r.

WSTE.411.66.2022.JS

**Wójt Gminy Ostróda**  
**ul. Jana III Sobieskiego 1**  
**14-10 Ostróda**

Na podstawie art. 53 ustawy z 3 października 2008 r. o udostępnianiu informacji o środowisku i jego ochronie, udziale społeczeństwa w ochronie środowiska oraz o ocenach oddziaływania na środowisko (Dz. U. z 2022 r. poz. 1029 ze zm.) w związku z pismem Wójta Gminy Ostróda z 21 grudnia 2022 r. (data wpływu: 22 grudnia 2022 r.), znak: RGT.6722.13.2022

#### **Uzgadniam**

zakres i stopień szczegółowości informacji wymaganych w prognozie oddziaływania na środowisko do miejscowego planu zagospodarowania dla obszaru działek Mała Ruś, miejscowości Warlity Wielkie, gm. Ostróda, zgodny z wymaganiami art. 51 ust. 2 ww. ustawy.

Prognoza oddziaływania na środowisko musi uwzględnić wszystkie uwarunkowania wynikające z istniejącego zagospodarowania terenu oraz zawierać ocenę wpływu ustaleń dokumentu na Obszar Chronionego Krajobrazu Lasów Taborskich, gdzie obowiązują przepisy Rozporządzenia Nr 150 Wojewody Warmińsko-Mazurskiego z dnia 13 listopada 2008 r. w sprawie Obszaru Chronionego Krajobrazu Lasów Taborskich (Dz. Urz. Woj. Warm.-Maz. Nr 179, poz. 2635).

W prognozie należy zawrzeć między innymi opis projektu planu, wskazując na czym ma polegać zmiana funkcji terenu w stosunku do obecnego zagospodarowania. Prognoza powinna zawierać pełen zakres wymagań określony w przywołanym artykule. Jeśli którykolwiek z wymaganych punktów nie dotyczy opracowywanego dokumentu, należy w prognozie dokonać tzw. wypełnienia negatywnego z podaniem uzasadnienia.

Na etapie strategicznej oceny oddziaływania na środowisko należy określić skutki realizacji projektowanego dokumentu na wszystkie elementy środowiska. Przeanalizować i ocenić przewidywane znaczące oddziaływania, w tym oddziaływania bezpośrednie, pośrednie, wtórne, skumulowane, krótkoterminowe, średnioterminowe i długoterminowe, stałe i chwilowe oraz pozytywne i negatywne. W związku z powyższym w prognozie należy przedstawić rozwiązania mające na celu zapobieganie, ograniczanie lub kompensację przyrodniczą negatywnych oddziaływań na środowisko mogących być rezultatem realizacji projektowanego dokumentu, w szczególności na cele i przedmiot ochrony obszarów prawnie chronionych.

Ponadto, w przedmiotowej prognozie, w zakresie analizy stanu środowiska należy:

- zinterpretować walory krajobrazowe i kulturowe obszaru;
- dokonać identyfikacji występowania gatunków fauny i flory, siedlisk przyrodniczych, korytarzy ekologicznych;
- dokonać analizy wpływu realizacji ustaleń planu na stwierdzone rośliny i zwierzęta z uwzględnieniem zagrożeń dla poszczególnych gatunków;
- dokonać oceny wpływu planowanego sposobu zagospodarowania i użytkowania terenu na stwierdzone siedliska przyrodnicze, korytarze ekologiczne, trasy migracji zwierząt, ekosystemy wodne;



Spełniamy wymagania EMAS - zarządzamy urzędem efektywnie, oszczędnie i prośrodowiskowo  
ul. Wojska Polskiego, 82-300 Elbląg, tel. 55 237-45-17, fax: 55 237-45-80, sekretariat@olsztyn.rdos.gov.pl, gov.pl/web/rdos-olsztyn

- dokonać identyfikacji terenów zadrzewionych i wykazać, czy realizacja postanowień planu będzie wiązała się z wycinką drzew lub krzewów (ilość drzew przeznaczonych do usunięcia, gatunek, wiek);
- określić jakość środowiska, zidentyfikować jego zagrożenia oraz źródła tych zagrożeń;
- ocenić potencjalne zagrożenia zanieczyszczeniami ropopochodnymi, zarówno na etapie realizacji postanowień planu, jak również na etapie eksploatacji obiektów i urządzeń;
- ocenić wpływ realizacji postanowień planu na stan powietrza atmosferycznego;
- ocenić wpływ realizacji postanowień planu na klimat akustyczny.

W prognozie należy przedstawić wyniki inwentaryzacji przyrodniczej, obejmującej teren objęty planem. Przedłożone wyniki oraz analiza i prognoza wpływu ustaleń planu na środowisko mogą być oparte na dostępnej dokumentacji, np. aktualnym opracowaniu ekofizjograficznym, sporządzonym na potrzeby prac planistycznych (studium, miejscowych planów zagospodarowania przestrzennego). Opracowanie to powinno zostać wykonane na podstawie dostępnych danych literaturowych, wyników screeningu, a także innych badań terenowych, które zostały już wykonane na tym etapie, pod warunkiem, że opracowania te są aktualne.

Analizując wszystkie ww. kwestie należy uwzględnić oddziaływanie skumulowane przedmiotowego studium z innymi dokumentami planistycznymi oraz powiązania z innymi, funkcjonującymi opracowaniami planistycznymi na różnych szczeblach (krajowym, wojewódzkim, powiatowym i gminnym). Podkreślić należy, że organ opracowujący projekt dokumentu jest zobowiązany zapewnić równoległe prowadzenie prac nad projektem planu oraz nad prognozą, której wyniki powinny na bieżąco wpływać na decyzje planistyczne, co pozwoli na przyjęcie właściwych rozwiązań oraz uniknięcie konfliktów społecznych w związku z prowadzonymi inwestycjami na płaszczyźnie funkcjonalno-przestrzennej i ekologicznej.

Prognoza powinna wykazać, że projekt dokumentu uwzględnia zasady zrównoważonego rozwoju, warunki równowagi przyrodniczej i racjonalnej gospodarki zasobami środowiska. Prognoza powinna zawierać konkretne wnioski, które powinny zostać wzięte pod uwagę przy formułowaniu ostatecznej wersji studium

**Zgodnie z art. 52 ust. 1 ww. ustawy o udostępnianiu informacji o środowisku (...), informacje zawarte w prognozie oddziaływania na środowisko powinny być opracowane stosownie do stanu współczesnej wiedzy i metod oceny przez osoby spełniające wymagania określone w art. 74a ust. 2 cytowanej ustawy.**

Projekt niniejszego planu zagospodarowania przestrzennego wymaga zaopiniowania w trybie art. 57 ust. 1 pkt 2 ustawy z 3 października 2008 r. o udostępnianiu informacji, o środowisku i jego ochronie, udziale społeczeństwa w ochronie środowiska oraz o ocenach oddziaływania na środowisko, w związku z art. 17 pkt 6 lit. i ustawy z dnia 27 marca 2003 r. o planowaniu i zagospodarowaniu przestrzennym (Dz. U. z 2022 r. poz. 503 ze zm.).

Z up. REGIONALNEGO DYREKTORA OCHRONY ŚRODOWISKA  
W OLSZTYNIE

Gabriela Kwapiszewska  
Naczelnik Wydziału  
Spraw Terenowych I  
/podpis elektroniczny/

Otrzymują:

1. Adresat (za zwrotnym potwierdzeniem przez e-PUAP)
2. a/a



Ostróda, dnia 20.01.2023 r.

Znak: ZNS.9082.70.2022

## OPINIA SANITARNA

Na podstawie art. 3 ustawy z dnia 14 marca 1985 r. o Państwowej Inspekcji Sanitarnej (Dz.U. z 2021 r., poz. 195 ze zm.) oraz art. 46 pkt 1, art. 53, art. 58 ust. 1 pkt 3 ustawy z dnia 3 października 2008 r. o udostępnianiu informacji o środowisku i jego ochronie, udziale społeczeństwa w ochronie środowiska oraz o ocenach oddziaływania na środowisko (Dz.U. z 2022 r., poz. 1029 ze zm.)

### Państwowy Powiatowy Inspektor Sanitarny w Ostródzie

po zapoznaniu się z dokumentacją przedłożoną przy piśmie Wójta Gminy Ostróda z dnia 21.12.2022 r., (data wpływu: 23.12.2022 r.); znak: RGP.6722.13.2021 w sprawie uzgodnienia zakresu i stopnia szczegółowości informacji wymaganych w prognozie oddziaływania na środowisko dla projektu miejscowego planu zagospodarowania przestrzennego dla obszaru działek położonych w obrębie Mała Ruś, miejscowości Warlity Wielkie, gm. Ostróda

### u z g a d n i a

*zakres i stopień szczegółowości informacji wymaganych w prognozie oddziaływania na środowisko dla projektu miejscowego planu zagospodarowania przestrzennego dla obszaru działek położonych w obrębie Mała Ruś, miejscowości Warlity Wielkie, gm. Ostróda, sporządzonego na podstawie Uchwały Nr LVIII/457/2022 Rady gminy Ostróda z dnia 18 listopada 2022 r., w zakresie określonym w art. 51 ust. 2 oraz art. 52 ust. 1 i 2 ustawy z dnia 3 października 2008 r.*

#### Z zastrzeżeniem:

- 1. Należy omówić zagadnienia dotyczące uzbrojenia nowych i istniejących terenów przeznaczonych pod przyszłe zagospodarowanie w instalację wodociągową oraz kanalizacyjną (bytowo-gospodarczą, deszczową).*
- 2. Należy uwzględnić zagadnienia dotyczące jakości wód powierzchniowych i podziemnych (w szczególności zasobów ujęć wody, stref ochronnych) oraz gleb - w stanie obecnym oraz po wprowadzeniu zmian.*
- 3. Wprowadzone zmiany należy w sposób precyzyjny przedstawić w projekcie miejscowego planu zagospodarowania przestrzennego zarówno w części opisowej jak i graficznej.*

### UZASADNIENIE

Pismem z dnia 21.12.2022 r., (data wpływu: 23.12.2022 r.); znak: RGP.6722.13.2021 Wójt Gminy Ostróda zwrócił się do Państwowego Powiatowego Inspektora Sanitarnego w Ostródzie z wnioskiem o uzgodnienie zakresu i stopnia szczegółowości informacji wymaganych w prognozie

oddziaływania na środowisko dla projektu miejscowego planu zagospodarowania przestrzennego dla obszaru działek położonych w obrębie Mała Ruś, miejscowości Warlity Wielkie, gm. Ostróda.

Miejscowy plan zagospodarowania przestrzennego gminy stanowi dokument, o którym mowa w art. 46 pkt. 1 ustawy z dnia 3 października 2008 r. o udostępnianiu informacji o środowisku i jego ochronie, udziale społeczeństwa w ochronie środowiska oraz o ocenach oddziaływania na środowisko, wymagający przeprowadzenia strategicznej oceny oddziaływania na środowisko oraz sporządzenia prognozy oddziaływania na środowisko (art. 51 ust.1).

Na podstawie art. 53 w związku z art. 58 pkt 3 ustawy z dnia 3 października 2008 r., organ opracowujący projekt planu zagospodarowania przestrzennego uzgadnia zakres i stopień szczególności informacji wymaganych w prognozie oddziaływania na środowisko m.in. z Państwowym Powiatowym Inspektorem Sanitarnym.

Jak wynika z przedłożonych dokumentów, celem sporządzenia miejscowego planu zagospodarowania przestrzennego jest umożliwienie rozbudowy kompleksu hotelowego położonego na dz. ew. 108 ob. Mała Ruś oraz infrastruktury z nim związanej.

W ocenie PPIS w Ostródzie, biorąc powyższe pod uwagę, prognoza oddziaływania na środowisko dla projektu miejscowego planu zagospodarowania przestrzennego, opracowana w zakresie i stopniu szczególności określonym w rozstrzygnięciu niniejszej opinii i przy spełnieniu ww. zastrzeżeń, pozwoli na analizę w zakresie wymogów sanitarno – higienicznych i zdrowotnych.

W związku z powyższym, orzeczono jak w sentencji.

Państwowy Powiatowy  
Inspektor Sanitarny  
w Ostródzie

Dokument podpisany elektronicznie

Dokument  
podpisany  
przez Zdzisław  
Sokołowski  
Data:  
2023.01.23  
08:42:57 CET

Otrzymują :

1. Wójt Gminy Ostróda

Do wiadomości:

1. Warmińsko-Mazurski Państwowy  
Wojewódzki Inspektor Sanitarny  
ul. Żołnierska 16, 10-561 Olsztyn
2. A/a