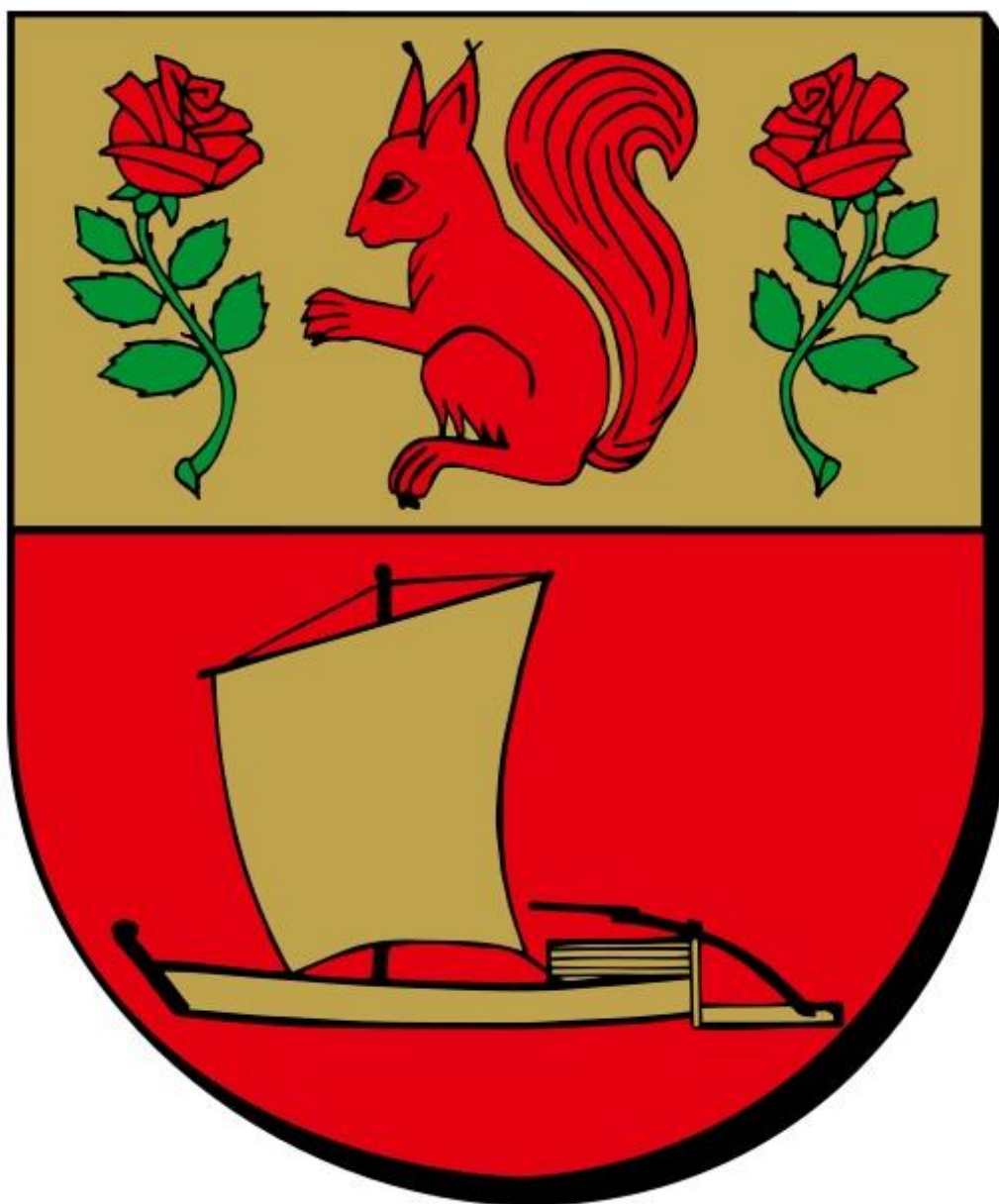


PROGNOZA
ODDZIAŁYWANIA NA ŚRODOWISKO

dla projektu miejscowego planu zagospodarowania przestrzennego dla działki
ew. nr 87 położonej w obrębie Lipowiec, gmina Ostróda



Kwiecień 2023 r.

PROGNOZA ODDZIAŁYWANIA NA ŚRODOWISKO

ZLECENIODAWCA:

Urząd Gminy Ostróda

Ostróda, ul. Jana III Sobieskiego 1, 14-100 Ostróda

WYKONAWCA:



Przedsiębiorstwo Gospodarki Gruntami TOPOZ Maciej Wronka

Pluski, ul. Pluszna 19, 11-034 Stawiguda

PROGNOZA ODDZIAŁYWANIA NA ŚRODOWISKO

SPIS TREŚCI

Wstęp.....	5
1. INFORMACJE O ZAWARTOŚCI, GŁÓWNYCH CELACH PROJEKTOWANEGO DOKUMENTU ORAZ JEGO POWIĄZANIACH Z INNYMI DOKUMENTAMI	5
1.1. Podstawy formalno-prawne prognozy	5
1.2. Cel oraz zakres prognozy oddziaływania na środowisko	6
1.3. Ogólna charakterystyka gminy i obszaru opracowania	7
1.4. Informacje o zawartości i głównych celach projektu planu.....	9
1.5. Powiązania ustaleń projektu planu z innymi dokumentami, w tym różnice między ustaleniami obowiązującego planu, a projektem zmiany planu.....	11
2. INFORMACJE O METODACH ZASTOSOWANYCH PRZY SPORZĄDZANIU PROGNOZY	15
3. PROPOZYCJE DOTYCZĄCE PRZEWIDYWANYCH METOD ANALIZY SKUTKÓW REALIZACJI POSTANOWIEŃ PROJEKTU PLANU ORAZ CZĘSTOTLIWOŚCI JEJ PRZEPROWADZANIA.....	16
4. INFORMACJE O MOŻLIWYM TRANSGRANICZNYM ODDZIAŁYWANIU NA ŚRODOWISKO	17
5. ISTNIEJĄCY STAN ŚRODOWISKA ORAZ POTENCJALNE ZMIANY JEGO STANU W PRZYPADKU BRAKU REALIZACJI PROJEKTU PLANU	17
5.1. Istniejący stan środowiska.....	17
5.2. Potencjalne zmiany istniejącego stanu środowiska w przypadku braku realizacji projektu planu	26
6. STAN ŚRODOWISKA NA OBSZARACH OBJĘTYCH PRZEWIDYWANYM ZNACZĄCYM ODDZIAŁYWANIEM	27
7. ISTNIEJĄCE PROBLEMY OCHRONY ŚRODOWISKA ISTOTNE Z PUNKTU WIDZENIA REALIZACJI PROJEKTU PLANU, W SZCZEGÓLNOŚCI DOTYCZĄCE OBSZARÓW PODLEGAJĄCYCH OCHRONIE NA PODSTAWIE USTAWY Z DNIA 16 KWIEŃNIA 2004 R. O OCHRONIE PRZYRODY	27
8. CELE OCHRONY ŚRODOWISKA USTANOWIONE NA SZCZEBLU MIĘDZYNARODOWYM, WSPÓLNOTOWYM I KRAJOWYM, ISTOTNE Z PUNKTU WIDZENIA PROJEKTU PLANU, ORAZ SPOSOBY, W JAKICH TE CELE I INNE PROBLEMY ŚRODOWISKA ZOSTAŁY UWZGLĘDNIONE PODCZAS OPRACOWYWANIA PROJEKTU PLANU.....	28
9. PRZEWIDYWANE ZNACZĄCE ODDZIAŁYWANIA, W TYM ODDZIAŁYWANIA BEZPOŚREDNIE, POŚREDNIE, WTÓRNE, SKUMULOWANE, KRÓTKOTERMINOWE, ŚREDNIOTERMINOWE I DŁUGOTERMINOWE, STAŁE I CHWILOWE ORAZ POZYTYWNE I NEGATYWNE, NA CELE I PRZEDMIOT OCHRONY OBSZARU NATURA 2000 ORAZ INTEGRALNOŚĆ TEGO OBSZARU, A TAKŻE ŚRODOWISKO	31
9.1. Różnorodność biologiczna, świat roślinny i zwierzęcy	31
9.2. Tereny sąsiednie, w tym ludzie	33
9.3. Woda.....	35

PROGNOZA ODDZIAŁYWANIA NA ŚRODOWISKO

9.4	Powietrze atmosferyczne	37
9.5	Powierzchnia ziemi, w tym gleby.....	38
9.6	Krajobraz.....	39
9.7	Klimat akustyczny	40
9.8	Promieniowanie elektromagnetyczne.....	40
9.9	Zasoby naturalne	41
9.10	Zabytki i dobra materialne	41
9.11	Obszar Natura 2000.....	42
10.	ROZWIĄZANIA MAJĄCE NA CELU ZAPOBIEGANIE, OGRANICZANIE LUB KOMPENSACJĘ PRZYRODNICZĄ NEGATYWNYCH ODDZIAŁYWAŃ NA ŚRODOWISKO, MOGĄCYCH BYĆ REZULTATEM REALIZACJI PROJEKTU PLANU, W SZCZEGÓLNOŚCI NA CELE I PRZEDMIOT OCHRONY OBSZARU NATURA 2000 ORAZ INTEGRALNOŚĆ TEGO OBSZARU	42
11.	ROZWIĄZANIA ALTERNATYWNE DO ROZWIĄZAŃ ZAWARTYCH W PROJEKCIE PLANU WRAZ Z UZASADNIENIEM ICH WYBORU ORAZ OPIS METOD DOKONANIA OCENY PROWADZĄCEJ DO TEGO WYBORU ALBO WYJAŚNIENIE BRAKU ROZWIĄZAŃ ALTERNATYWNYCH, W TYM WSKAZANIA NAPOTKANYCH TRUDNOŚCI WYNIKAJĄCYCH Z NIEDOSTATKÓW TECHNIKI LUB LUK WE WSPÓŁCZESNEJ WIEDZY	45
12.	WNIOSKI.....	46
13.	STRESZCZENIE W JĘZYKU NIESPECJALISTYCZNYM.....	48
14.	WYKAZ MATERIAŁÓW ŹRÓDŁOWYCH.....	51

Wstęp

Prognoza oddziaływania na środowisko została sporządzona dla miejscowego planu zagospodarowania przestrzennego dla działki ew. nr 87 położonej w obrębie Lipowiec, gmina Ostróda.

Projekt przedmiotowego planu został utworzony na podstawie Uchwały Nr XXXIX/337/2021 Rady Gminy Ostróda z dnia 15 listopada 2021 r. w sprawie przystąpienia do sporządzenia zmiany miejscowego planu zagospodarowania przestrzennego dla działki ew. nr 87 położonej w obrębie Lipowiec, gmina Ostróda.

Obszar objęty opracowaniem obejmuje powierzchnię około 0,8 ha. Projekt planu ustala dla przedmiotowego obszaru przeznaczenie pod teren: zabudowy mieszkaniowej jednorodzinnej, zieleni urządzonej i zieleni naturalnej. Obszar położony jest na południowy – wschód od miasta Ostróda, przy jeziorze Sement Mały, niedaleko węzła dróg krajowych nr 16 i S7. Obszar znajduje się w granicach Obszaru Chronionego Krajobrazu Doliny Górnej Drwęcy.

1. INFORMACJE O ZAWARTOŚCI, GŁÓWNYCH CELACH PROJEKTOWANEGO DOKUMENTU ORAZ JEGO POWIĄZANIACH Z INNYMI DOKUMENTAMI

1.1. Podstawy formalno-prawne prognozy

Zgodnie z ustawą z dnia 3 października 2008 r. o udostępnianiu informacji o środowisku i jego ochronie, udziale społeczeństwa w ochronie środowiska oraz ocenach oddziaływania na środowisko (t.j. Dz.U. z 2022.1029) ustalony został obowiązek opracowania prognozy oddziaływania na środowisko.

Podstawą formalno-prawną prognozy również są:

- Ustawa z dnia 27 marca 2003 r. o planowaniu i zagospodarowaniu przestrzennym (art. 17 pkt. 4; t.j. Dz.U.2022.503),
- Ustawa z dnia 27 kwietnia 2001 r. – Prawo ochrony środowiska (t.j. Dz.U.2021.1973 z późn. zm.),
- Projekt miejscowego planu zagospodarowania przestrzennego dla działki ew. nr 87 położonej w obrębie Lipowiec, gmina Ostróda,
- Ustawa z dnia 16 kwietnia 2004 r. – O ochronie przyrody (t.j. Dz.U. 2022.916).

Prognoza oddziaływania na środowisko jest elementem strategicznej oceny oddziaływania na środowisko, służącej eliminowaniu lub łagodzeniu ewentualnych konfliktów przyrodniczo - przestrzennych. Formuła dokumentu pozwala, by we wszystkich

PROGNOZA ODDZIAŁYWANIA NA ŚRODOWISKO

fazach planowania uwzględniać wzajemne relacje pomiędzy uwarunkowaniami przyrodniczymi, a przyjętymi w projekcie planu rozwiązaniami planistycznymi.

1.2. Cel oraz zakres prognozy oddziaływania na środowisko

Głównym celem sporządzania prognozy oddziaływania na środowisko jest wskazanie przewidywanego wpływu na środowisko, będącego skutkiem realizacji dopuszczonych w projekcie planu form zagospodarowania przestrzennego, między innymi poprzez ocenę relacji pomiędzy przyjętymi w projekcie planu rozwiązaniami planistycznymi, a uwarunkowaniami środowiska przyrodniczego, a także aspektami gospodarczymi i społecznymi, zgodnie z zasadą zrównoważonego rozwoju.

Prognoza oddziaływania na środowisko, ma za zadanie przedstawienie rozwiązań zapobiegających, ograniczających lub kompensujących negatywne oddziaływanie projektu planu na środowisko.

Podsumowując, zakres Prognozy obejmuje elementy określone w art. 51 i 52 ustawy z dnia 3 października 2008 r. o udostępnianiu informacji o środowisku i jego ochronie, udziale społeczeństwa w ochronie środowiska oraz o ocenach oddziaływania na środowisko (t.j. Dz.U.2021.247 z późn. zm.).

Prognoza została wykonana w zakresie i stopniu szczegółowości uzgodnionym przez:

- Regionalnego Dyrektora Ochrony Środowiska w Olsztynie, Wydział Spraw Terenowych I, Elbląg – pismo WSTE.411.4.2022.MB z dnia 20 stycznia 2022 r. (zał. teks. nr 1);
- Państwowym Powiatowym Inspektorem Sanitarnym w Ostródzie – pismo znak ZNS.9082.5.2022 z dnia 31.01.2022 r. (zał. teks. nr 2).

W skład prognozy oddziaływania na środowisko wchodzi:

- Informacje o zawartości projektu planu, jego głównych celach oraz powiązaniu z innymi dokumentami.
- Informację o metodach zastosowanych przy sporządzaniu prognozy.
- Propozycje dotyczące przewidywanych metod analiz skutków będących wynikiem realizacji postanowień projektu planu, a także częstotliwość jej przeprowadzania.
- W przypadku wystąpienia – transgraniczne oddziaływanie na środowisko.
- Streszczenie w języku niespecjalistycznym.

Prognoza określa, analizuje i ocenia:

- Istniejący, aktualny stan środowiska naturalnego i przewidywane potencjalne jego zmiany w przypadku braku realizacji postanowień projektu planu.

PROGNOZA ODDZIAŁYWANIA NA ŚRODOWISKO

- Stan środowiska na obszarach objętych przewidywanym znaczącym oddziaływaniem.
- Istniejące problemy ochrony środowiska z punktu widzenia realizacji projektu planu, w szczególności dotyczące obszarów podlegających ochronie na podstawie ustawy z dnia 16 kwietnia 2004r. o ochronie przyrody.
- Cele ochrony środowiska ustalone na szczeblu międzynarodowym, wspólnotowym i krajowym, istotne z punktu widzenia projektu planu, a także sposób w jaki ww. cele uwzględnione zostały w trakcie opracowywania dokumentu.
- Przewidywane znaczące oddziaływanie (bezpośrednie, pośrednie, wtórne, skumulowane, krótkoterminowe, średnioterminowe, długoterminowe, stałe, chwilowe, pozytywne, negatywne) na cele i przedmiot ochrony obszaru Natura 2000, integralność tego obszaru oraz na środowisko w tym na: różnorodność biologiczną, ludzi, zwierzęta, rośliny, wodę, powietrze, powierzchnię ziemi, krajobraz, klimat, zasoby naturalne, zabytki, dobra materialne, z uwzględnieniem zależności między wymienionymi elementami środowiska oraz między oddziaływaniami na te tereny.

Prognoza przedstawia rozwiązania mające na celu zapobieganie, ograniczanie lub kompensację przyrodniczą negatywnych oddziaływań na środowisko, mogących być rezultatem realizacji projektu planu, w szczególności ochrony obszarów Natura 2000 oraz ich integralność. Przedstawia także rozwiązania alternatywne lub wyjaśnia ich brak.

Prognoza, według art. 52 ww. ustawy opracowywana jest w stopniu odpowiednim do szczegółowości informacji zawartych w projekcie planu oraz stosownie do stanu współczesnej wiedzy i metod oceny. Zakres i stopień szczegółowości informacji opracowanej prognozy, stosownie do wymogów zawartych w artykule 53 ww. ustawy jest uzgadniany z właściwymi organami, wskazanymi w art. 57 i 58 ustawy: regionalnym dyrektorem ochrony środowiska i państwowym powiatowym inspektorem sanitarnym.

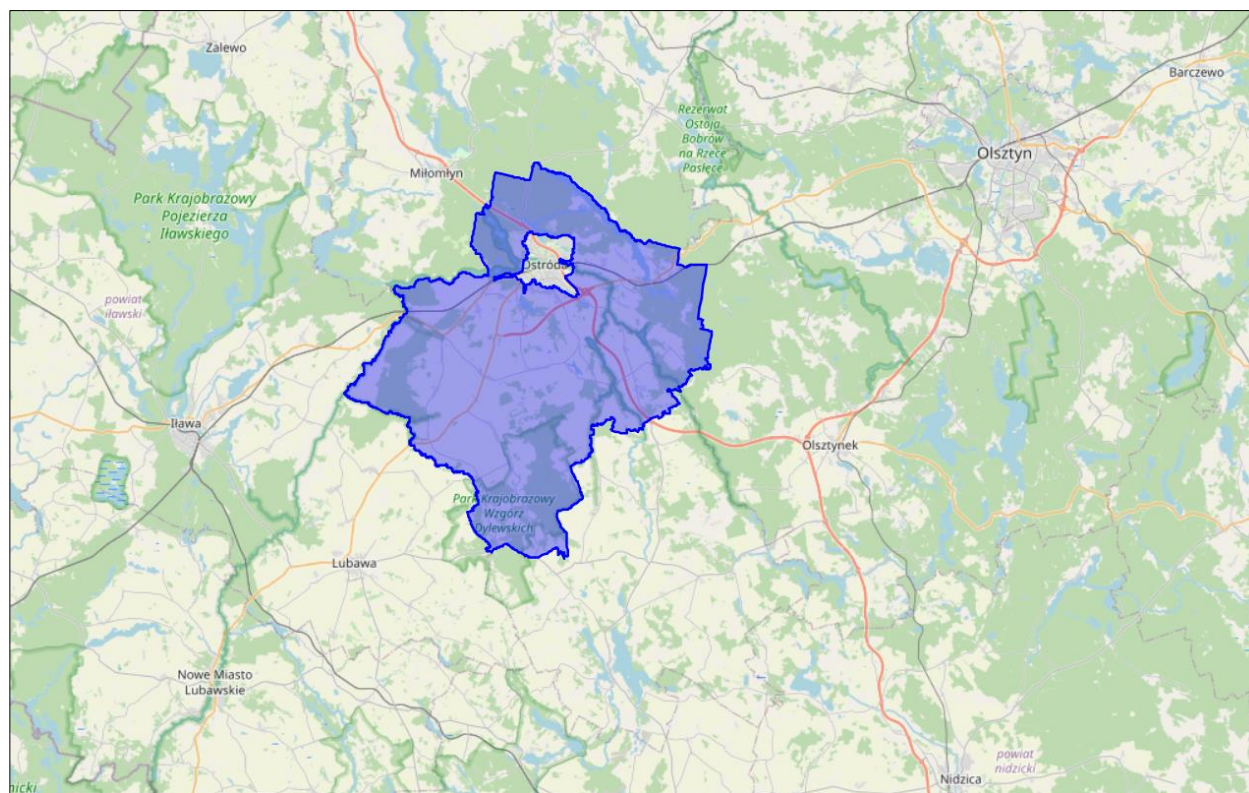
1.3 Ogólna charakterystyka gminy i obszaru opracowania

Obszar objęty opracowaniem planu położony jest w gminie Ostróda. Gmina Ostróda jest jedną z pięciu gmin wiejskich powiatu Ostródzkiego. Powiat leży w zachodniej części województwa warmińsko - mazurskiego. Gmina Ostróda zajmuje powierzchnię 40.089 ha. Jak podają dane GUS za rok 2021, liczba ludności wynosiła 15.993 osób.

Gmina posiada charakter głównie rolniczy. Lasy stanowią 32% jej powierzchni. Potencjał przemysłowy stanowi kilkanaście zakładów głównie przetwórstwa mięsnego. Znaczny udział w potencjale gospodarczym gminy mają również fermy hodowli drobiu. Walory przyrodnicze w postaci dużych powierzchni leśnych i wód sprzyjają rozwojowi turystyki.

PROGNOZA ODDZIAŁYWANIA NA ŚRODOWISKO

Na rysunku 1.1 znajduje się oznaczona gmina Ostróda. Z rysunku poniżej można odczytać położenie gminy względem wojewódzkiego miasta Olsztyn oraz miasta Olsztynek, Nidzica, Lubawa, Iława czy Miłomłyn.



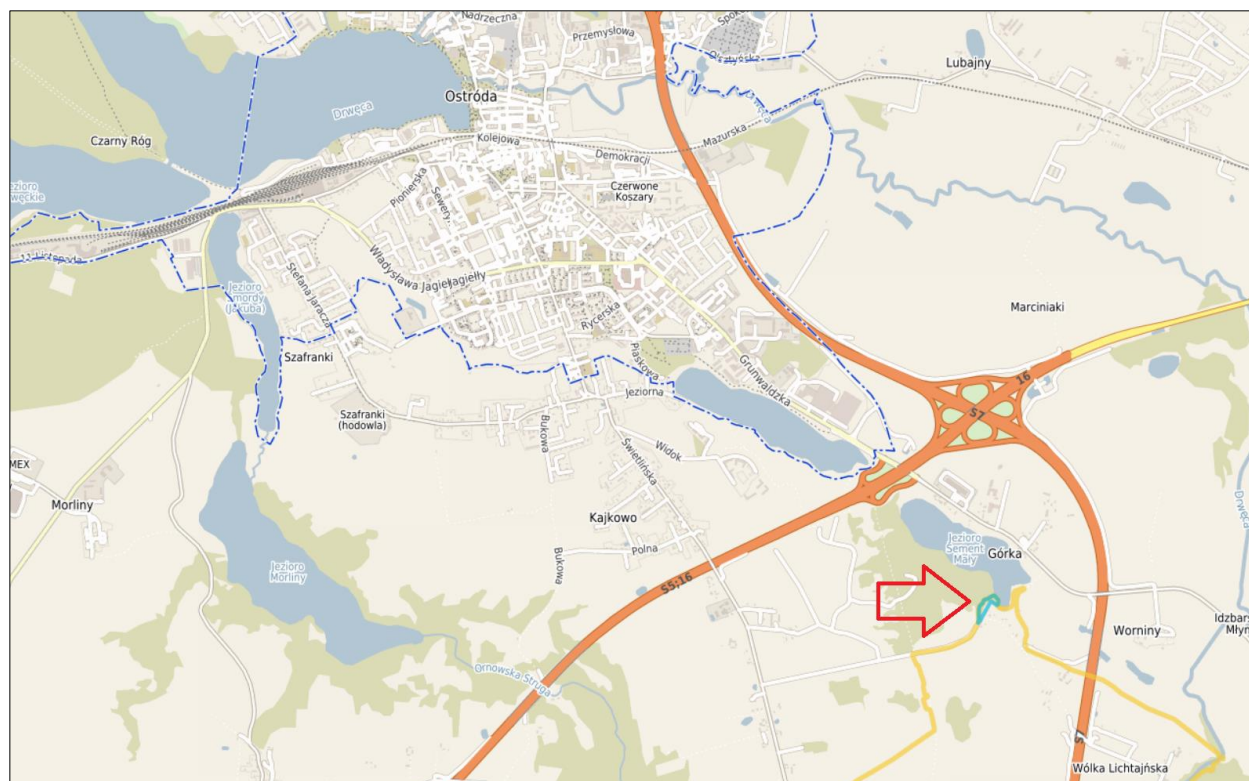
Rys. 1.1. Gmina Ostróda. Źródło: <https://www.polskawliczbach.pl/>

Obszar objęty analizą zlokalizowany jest około 1,2 km od granic administracyjnych miasta Ostróda, po jego południowo - wschodniej stronie. Obszar obejmuje powierzchnię ok. 0,8 ha i położony jest w obrębie administracyjnym Lipowiec - działka ewidencyjna nr 87.

Poniżej zamieszczono mapę z fragmentem gminy Ostróda oraz miastem Ostróda oraz z oznaczonym przedmiotowym obszarem (Rys. 1.2). Dodatkowo na mapie oznaczono granice geodezyjne obrębu Lipowiec (kolor żółty).

Obszar, objęty projektem planu, jest obszarem niezabudowanym. Ponadto, obszar zlokalizowany jest przy drodze gminnej i jeziorze Sement Mały.

PROGNOZA ODDZIAŁYWANIA NA ŚRODOWISKO



Rys. 1.2. Położenie analizowanego obszaru na terenie gminy Ostróda. Strzałką koloru czerwonego oznaczono położenie obszaru opracowania. Źródło: <http://ostroda.e-mapa.net/>

1.4 Informacje o zawartości i głównych celach projektu planu

Stosownie do zapisów ustawy z dnia 27 marca 2003 r. o planowaniu i zagospodarowaniu przestrzennym, głównym celem sporządzenia miejscowego planu zagospodarowania przestrzennego dla działki ew. nr 87 położonej w obrębie Lipowiec, gmina Ostróda jest ustalenie przeznaczenia terenów oraz sposobów ich zagospodarowania.

Projekt miejscowego planu zagospodarowania przestrzennego składa się z części tekstowej oraz z części graficznej. Część tekstowa sporządzona jest w formie projektu uchwały Rady Gminy Ostróda, natomiast część graficzna w postaci rysunku projektu planu. Na w/w rysunku zamieszczono również wyrys Studium uwarunkowań i kierunków zagospodarowania przestrzennego gminy.

Projekt planu ustala następujące przeznaczenia terenów funkcjonalnych:

- 1) MN – teren zabudowy mieszkaniowej jednorodzinnej,
- 2) ZP – teren zieleni urządzonej,
- 3) ZN – teren zieleni naturalnej.

PROGNOZA ODDZIAŁYWANIA NA ŚRODOWISKO

Plan zawiera ustalenia dotyczące:

- 1) przeznaczenia terenów oraz linie rozgraniczające tereny o różnym przeznaczeniu lub różnych zasadach zagospodarowania;
- 2) zasad ochrony i kształtowania ładu przestrzennego;
- 3) zasad ochrony środowiska, przyrody i krajobrazu;
- 4) zasad kształtowania krajobrazu;
- 5) zasad kształtowania zabudowy oraz wskaźniki zagospodarowania terenu, maksymalną i minimalną intensywność zabudowy jako wskaźnik powierzchni całkowitej zabudowy w odniesieniu do powierzchni działki budowlanej, minimalny udział procentowy powierzchni biologicznie czynnej w odniesieniu do powierzchni działki budowlanej, maksymalną wysokość zabudowy, minimalną liczbę miejsc do parkowania w tym miejsca przeznaczone na parkowanie pojazdów zaopatrzonych w kartę parkingową i sposób ich realizacji oraz linie zabudowy i gabaryty obiektów;
- 6) zasad modernizacji, rozbudowy i budowy systemów komunikacji i infrastruktury technicznej;
- 7) stawek procentowych, na podstawie których ustala się opłatę wynikającą ze wzrostu wartości nieruchomości w związku z uchwaleniem planu;
- 8) sposobu usytuowania obiektów budowlanych w stosunku do dróg i innych terenów publicznie dostępnych oraz do granic przyległych nieruchomości, kolorystykę obiektów budowlanych oraz pokrycie dachów;
- 9) szczegółowych zasad i warunków scalania i podziału nieruchomości objętych planem miejscowym,
- 10) granic i sposobów zagospodarowania terenów lub obiektów podlegających ochronie, na podstawie odrębnych przepisów, terenów górniczych, a także obszarów szczególnego zagrożenia powodzią, obszarów osuwania się mas ziemnych, krajobrazów priorytetowych określonych w audycie krajobrazowym oraz w planach zagospodarowania przestrzennego województwa;
- 11) szczególnych warunków zagospodarowania terenów oraz ograniczeń w ich użytkowaniu, w tym zakazu zabudowy.

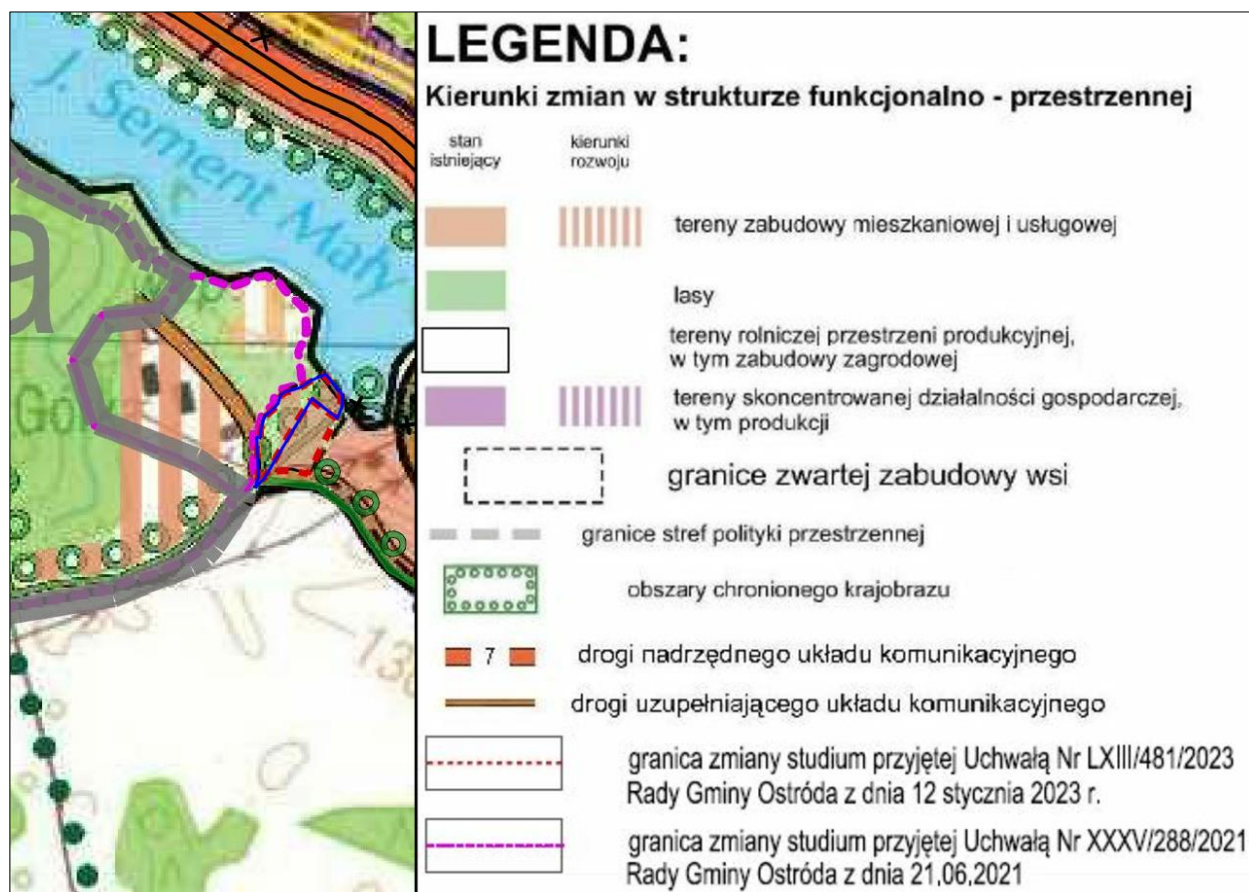
Z racji braku występowania uwarunkowań na terenie objętym niniejszym planem, w planie nie ustala się:

- 1) zasad ochrony dziedzictwa kulturowego i zabytków, w tym krajobrazów kulturowych oraz dóbr kultury współczesnej,
- 2) ustaleń dotyczących sposobów i terminów tymczasowego zagospodarowania, urządzania i użytkowania terenów,

3) wymagań wynikających z potrzeb kształtowania przestrzeni publicznej.

1.5 Powiązania ustaleń projektu planu z innymi dokumentami, w tym różnice między ustaleniami obowiązującego planu, a projektem zmiany planu

Ustalenia projektu miejscowego planu zagospodarowania przestrzennego są zgodne z wyznaczonym kierunkiem zagospodarowania przestrzennego w Studium uwarunkowań i kierunków zagospodarowania przestrzennego gminy Ostróda.



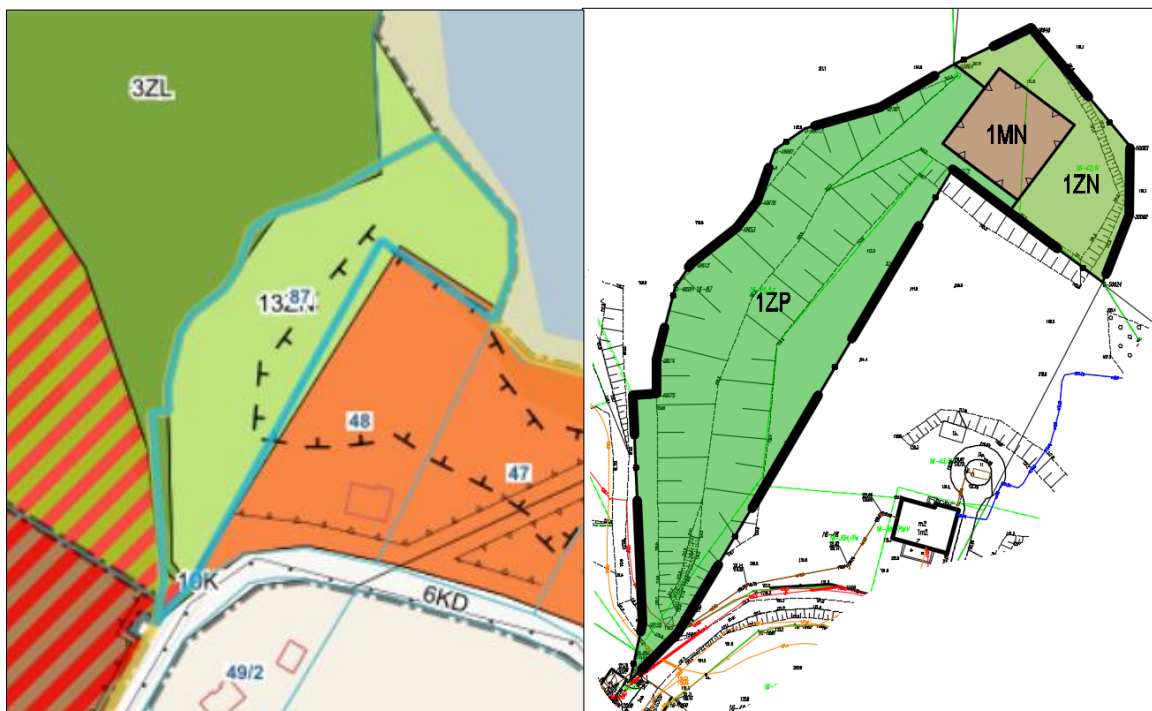
Rys. 1.3. Wyrys wraz z legendą ze Studium uwarunkowań i kierunków zagospodarowania przestrzennego gminy Ostróda. Niebieską linią oznaczono granicę projektu planu.

Studium dla terenu objętego opracowaniem wyznacza kierunek zabudowy mieszkaniowej i usługowej (Rys 1.3). Przedmiotowa działka ew. nr 87 zlokalizowana jest w zwartej zabudowie miejscowości Lipowiec.

Obszar w granicach projektu planu objęty jest ustaleniami obowiązującego miejscowego planu zagospodarowania przestrzennego. Na obszarze zostały wyznaczone następujące funkcje: teren zieleni objętej formami ochrony z tytułu przepisów o ochronie przyrody, teren lasu oraz w niewielkiej części: teren zabudowy turystyczno – wypoczynkowej, sportu i rekreacji (Rys. 1.4). Projekt planu zakłada zmianę obowiązującego planu w zakresie przeznaczeń terenów funkcjonalnych. Obecny projekt planu wprowadza teren zieleni

PROGNOZA ODDZIAŁYWANIA NA ŚRODOWISKO

urządzonej, zieleni naturalnej, zabudowy mieszkaniowej jednorodzinnej. W granicach projektu planu nie występuje las. Obecny projekt planu pozwala na urządzenie istniejącej zieleni w sąsiedztwie zabudowy mieszkaniowej. Zieleń wzdłuż jeziora pozostanie zielenią naturalną. Ponadto projekt wyznacza teren umożliwiającą jego zabudowę budynkiem mieszkaniowym jednorodzinny o powierzchni 625 m².



Rys. 1.4. Obowiązujący miejscowy plan (lewa strona) oraz projekt zmiany miejscowego planu zagospodarowania przestrzennego (prawa strona). Źródło: <https://ostroda.e-mapa.net/> oraz opracowanie własne.

Obszar, objęty projektem planu, położony jest w granicach Obszaru Chronionego Krajobrazu Doliny Górnej Drwęcy, gdzie obowiązują przepisy uchwały Nr XX/469/16 Sejmiku Województwa Warmińsko – Mazurskiego z dnia 27 września 2016 r. w sprawie Obszaru Chronionego Krajobrazu Doliny Górnej Drwęcy (Dz. Urz. Woj. Warm.-Maz. z 2016 r. poz. 4170).



Rys. 1.5. Fragment zasięgu Obszaru Chronionego Krajobrazu Doliny Górnej Drwęcy oraz granice obszaru objętego projektem planu (kolor niebieski). Źródło: <https://ostroda.e-mapa.net/>

Według artykułu 23 ustawy o ochronie przyrody obszar chronionego krajobrazu obejmuje tereny chronione ze względu na wyróżniający się krajobraz o zróżnicowanych ekosystemach, wartościowe ze względu na możliwość zaspokajania potrzeb związanych z turystyką i wypoczynkiem lub pełnią funkcję korytarzy ekologicznych.

Na Obszarze Chronionego Krajobrazu Doliny Górnej Drwęcy wprowadzono następujące zakazy:

- 1) zabijania dziko występujących zwierząt, niszczenia ich nor, legowisk, innych schronień i miejsc rozrodu oraz tarlisk, złożonej ikry, z wyjątkiem amatorskiego połowu ryb oraz wykonywania czynności związanych z racjonalną gospodarką rolną, leśną, rybacką i łowiecką;
- 2) realizacji przedsięwzięć mogących znacząco oddziaływać na środowisko w rozumieniu przepisów ustawy z dnia 3 października 2008 r. o udostępnianiu informacji o środowisku i jego ochronie, udziale społeczeństwa w ochronie środowiska oraz o ocenach oddziaływania na środowisko;

PROGNOZA ODDZIAŁYWANIA NA ŚRODOWISKO

- 3) likwidowania i niszczenia zadrzewień śródpolnych, przydrożnych i nadwodnych, jeżeli nie wynikają one z potrzeby ochrony przeciwpowodziowej i zapewnienia bezpieczeństwa ruchu drogowego lub wodnego lub budowy, odbudowy, utrzymania, remontów lub naprawy urządzeń wodnych;
 - 4) wydobywania do celów gospodarczych skał, w tym torfu, oraz skamieniałości, w tym kopalnych szczątków roślin i zwierząt, a także minerałów i bursztynu;
 - 5) wykonywania prac ziemnych trwale zniekształcających rzeźbę terenu, z wyjątkiem prac związanych z zabezpieczeniem przeciwpowodziowym lub przeciwosuwiskowym lub utrzymaniem, budową, odbudową, naprawą lub remontem urządzeń wodnych;
 - 6) dokonywania zmian stosunków wodnych, jeżeli służą innym celom niż ochrona przyrody lub zrównoważone wykorzystanie użytków rolnych i leśnych oraz racjonalna gospodarka wodna lub rybacka;
 - 7) likwidowania naturalnych zbiorników wodnych, starorzeczy i obszarów wodno-błotnych;
 - 8) budowania nowych obiektów budowlanych w pasie szerokości 100 m od:
 - a) linii brzegów rzek, jezior i innych zbiorników wodnych;
 - b) zasięgu lustra wody w sztucznych zbiornikach wodnych usytuowanych na wodach płynących przy normalnym poziomie piętrzenia określonym w pozwoleniu wodnoprawnym, o którym mowa w art. 122 ust. 1 pkt 1 ustawy z dnia 18 lipca 2001 r. - Prawo wodne
- z wyjątkiem urządzeń wodnych oraz obiektów służących prowadzeniu racjonalnej gospodarki rolnej, leśnej lub rybackiej.

Projekt planu uwzględnia uwarunkowania wynikające z istniejącego zagospodarowania terenu oraz położenia w granicach Obszaru Chronionego Krajobrazu Doliny Górnej Drwęcy (OCHK). W ustaleniach projektu planu z zakresu ochrony środowiska, zostały przywołane zakazy występujące ww. Obszarze Chronionego Krajobrazu, które mają zastosowanie bezpośrednio do obszaru objętego projektem planu. W projekcie znajdują się zapisy dotyczące zakazu likwidowania i niszczenia zadrzewień śródpolnych, przydrożnych i nadwodnych oraz wykonywania prac ziemnych trwale zniekształcających rzeźbę terenu. Ponadto, w projekcie ustala się zakaz lokalizacji przedsięwzięć mogących znacząco oddziaływać na środowisko, określonych w przepisach odrębnych, który jest tożsamy z zakazem, jaki znajduje się w uchwale dotyczącej ww. obszaru chronionego krajobrazu. Projekt planu dopuszcza wyjątek od owego zakazu, o których mowa w §5 ust. 2 pkt 3) w Uchwale w sprawie ww. OCHK, tj. za wyjątkiem inwestycji celu publicznego z zakresu infrastruktury technicznej.

PROGNOZA ODDZIAŁYWANIA NA ŚRODOWISKO

Ponadto planowane zagospodarowanie nie jest zaliczane do przedsięwzięć mogących znacząco oddziaływać na środowisko.

Przedmiotowy teren położony jest przy jeziorze Sement Mały. Na obszarze badań nie występują wody powierzchniowe.

Teren funkcjonalny MN został wydzielony dla powierzchni 625 m². Powierzchnia ta umożliwia posadowienie budynku mieszkalnego jednorodzinnego o wskazanych w ustaleniach szczegółowych wskaźnikach bez wycinki istniejącego zadrzewienia. Lokalizacja terenu MN umożliwia również bezproblemowe wykonanie dojazdu do przyszłej nieruchomości zabudowanej.

Obszar objęty opracowaniem zlokalizowany jest w granicach zwartej zabudowy wg rysunku Studium Uwarunkowań i Kierunków Zagospodarowania Przestrzennego gminy Ostróda, co umożliwia zastosowanie wyjątku od zakazu budowania nowych obiektów budowlanych w pasie szerokości 100 m od linii brzegu jeziora Sement Mały, o którym mowa w §5 ust. 7 pkt 3) :

zakaz, o którym mowa w ust. 1 pkt 8, nie dotyczy:

obszarów zwartej zabudowy miast i wsi w granicach określonych w obowiązujących studiach uwarunkowań i kierunków zagospodarowania przestrzennego, a w przypadku obszarów, dla których przed wejściem w życie niniejszej uchwały uchwalono studium uwarunkowań i kierunków zagospodarowania przestrzennego, w którym nie określono granic zwartej zabudowy miasta lub wsi, również obszarów wskazanych w obowiązującym studium jako tereny zabudowane.

Zgodnie z powyższym, należy stwierdzić, iż zawarte w projekcie planu ustalenia nie naruszają przepisów uchwały w sprawie Obszaru Chronionego Krajobrazu Doliny Górnej Drwęcy.

2. INFORMACJE O METODACH ZASTOSOWANYCH PRZY SPORZĄDZANIU PROGNOZY

Niniejszy dokument został opracowany jako opis charakterystyki istniejących zasobów środowiska i informacji dotyczących mechanizmów jego funkcjonowania ze wskazaniem, mogących wystąpić, skutków będących następstwem realizacji ustaleń projektu planu. Istniejące uwarunkowania środowiskowe zostały przeanalizowane pod kątem wprowadzenia rozwiązań planistycznych z projektu planu. Uzyskane informacje, uzupełnione wiedzą pozyskaną z dostępnych materiałów źródłowych, a także wizji terenowej, pozwoliły na opracowanie charakterystyki stanu funkcjonowania środowiska w podziale na poszczególne

PROGNOZA ODDZIAŁYWANIA NA ŚRODOWISKO

komponenty. Stopień szczegółowości niniejszego dokumentu określili: obecny stan dostępnej informacji o środowisku oraz zakres informacji ustaleń projektu planu.

Do materiałów, którymi dodatkowo wspomagano się przy opracowaniu prognozy, należą m.in.: Raporty oddziaływania na środowisko, waloryzacje przyrodnicze, wcześniej wykonane prognozy oddziaływania itp. dokumenty pozyskane podczas wykonywania niniejszego dokumentu. Opracowanie prognozy rozpoczęto wizją terenową w celu zapoznania się z ogólnymi warunkami środowiskowymi panującymi na analizowanym terenie oraz istniejącym zainwestowaniem. Wykonano obserwacje terenowe nakierowane na obserwacje ornitologiczne oraz w mniejszym stopniu wyrywkowe inwentaryzacje florystyczne.

Po zgromadzeniu potrzebnych informacji podczas wizji terenowej przystąpiono do następnego etapu prac związanych z przygotowaniem dokumentacji. Zestawienie i porównanie wszystkich dostępnych informacji pozwoliło na opracowanie charakterystyki stanu funkcjonowania środowiska, aktualnego sposobu użytkowania terenów oraz ich skłonność do degradacji przy wprowadzeniu zmian jakie przewiduje projekt planu.

Dalszy etap prac porusza jedną z najważniejszych, dla niniejszego opracowania, kwestii. Jest to analiza wpływu jaki wywrze, na teren badań, wprowadzenie ustaleń projektu planu. Ww. analiza polega na odniesieniu położenia analizowanego obszaru do położenia terenów prawnie chronionych w kontekście zagrożeń dla środowiska. Przyjęto następujące kryteria oddziaływań: bezpośrednie, pośrednie i wtórne, skumulowane, krótkoterminowe, średnioterminowe i długoterminowe, stałe i chwilowe oraz pozytywne, neutralne i negatywne. Wynikiem przeprowadzenia niniejszej analizy ma być podanie odpowiednich rozwiązań eliminujących tudzież minimalizujących potencjalnych negatywnych oddziaływań, które mogą generować ustalenia projektu planu.

3. PROPOZYCJE DOTYCZĄCE PRZEWIDYWANYCH METOD ANALIZY SKUTKÓW REALIZACJI POSTANOWIEŃ PROJEKTU PLANU ORAZ CZĘSTOTLIWOŚCI JEJ PRZEPROWADZANIA

W ramach analizy zmian w zagospodarowaniu przestrzennym, dokonywanej zgodnie z ustawą z dnia 27 marca 2003 r. o planowaniu i zagospodarowaniu przestrzennym (t.j. Dz. U. 2022.503) wprowadza się monitoring skutków realizacji ustaleń Planu. Dotyczy on zgodności realizacji inwestycji z ustaleniami zawartymi w projekcie planu oraz wpływu przedsięwzięcia na środowisko.

W ramach analizy zmian w zagospodarowaniu przestrzennym winien być prowadzony monitoring skutków realizacji ustaleń planu. Monitoring ten powinien dotyczyć zarówno zgodności realizacji inwestycji z ustaleniami zawartymi w projekcie planu, jak również

PROGNOZA ODDZIAŁYWANIA NA ŚRODOWISKO

wpływu przedsięwzięcia na środowisko. Dla właściwego zrealizowania planowanego przedsięwzięcia, wskazany byłby monitoring dotyczący m.in. sposobu realizacji zainwestowania, stanu realizacji inwestycji sanitarnych, pomiaru stanu czystości wód powierzchniowych i podziemnych, pomiaru oddziaływania akustycznego nowopowstałego zainwestowania.

Za monitoring jakości środowiska przyrodniczego w województwie warmińsko-mazurskim odpowiedzialny jest Wojewódzki Inspektorat Ochrony Środowiska w Olsztynie (WIOŚ). W ramach PMS prowadzony jest monitoring: jakości powietrza, wód powierzchniowych i podziemnych, hałasu i wibracji, pól elektromagnetycznych, gospodarki odpadami, gleb. Do instytucji, które wspomagają monitoring stanu środowiska przyrodniczego oraz mogą wyeliminować niekorzystne oddziaływania na terenie powiatu ostródzkiego jest m.in.: Powiatowa Stacja Sanitarno – Epidemiologiczna w Ostródzie. W związku z powyższym monitoring realizacji planu należy wykonywać, a jego wyniki zamieszczać w corocznych sprawozdaniach.

4. INFORMACJE O MOŻLIWYM TRANSGRANICZNYM ODDZIAŁYWANIU NA ŚRODOWISKO

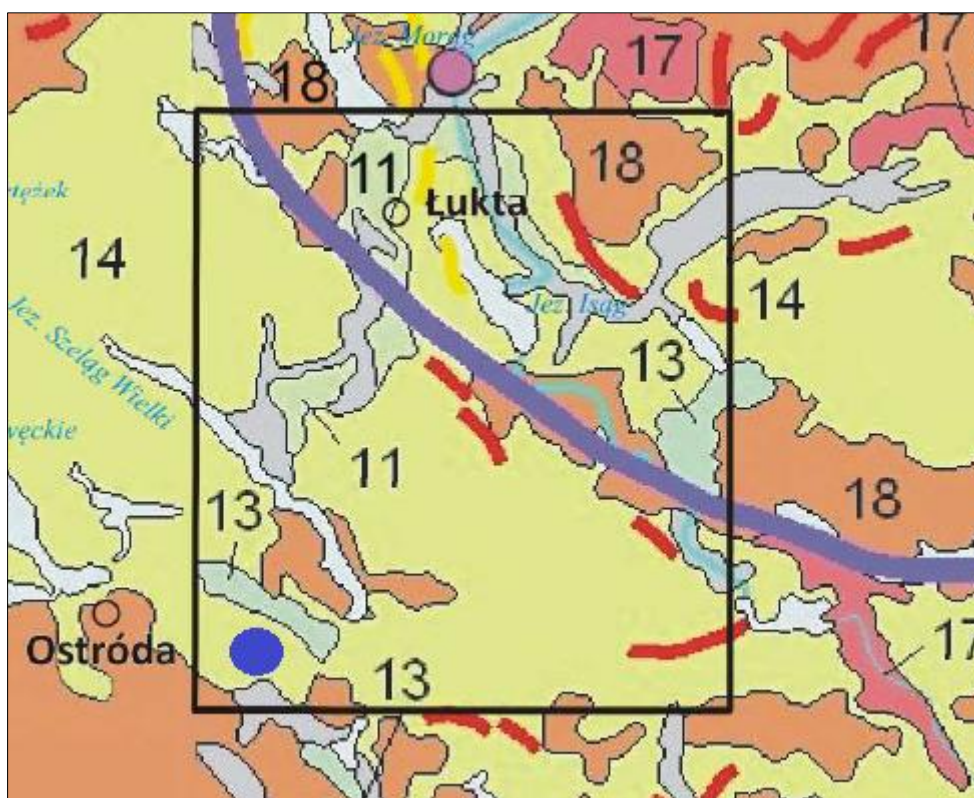
Omawiane przedsięwzięcie należy zaliczyć do lokalnych. Teren opracowania projektu planu znajduje się w odległości ponad 50 km od granic RP. W związku z powyższym nie wystąpią transgraniczne oddziaływania na środowisko.

5. ISTNIEJĄCY STAN ŚRODOWISKA ORAZ POTENCJALNE ZMIANY JEGO STANU W PRZYPADKU BRAKU REALIZACJI PROJEKTU PLANU

5.1 Istniejący stan środowiska

BUDOWA GEOLOGICZNA

Teren objęty opracowaniem planu zlokalizowany był w zasięgu zlodowacenia północnopolskiego (bałtyckiego). Z poniższej mapy, będącej fragmentem mapy geologicznej, można odczytać, że pod względem litologicznym obszar opracowania stanowią piaski i żwiry sandrowe.



Rys. 5.1. Fragment mapy geologicznej. Kropką koloru granatowego oznaczono orientacyjne położenie obszaru opracowania. Źródło: objaśnienia do mapy geośrodowiskowej Polski, arkusz Łukta (174)

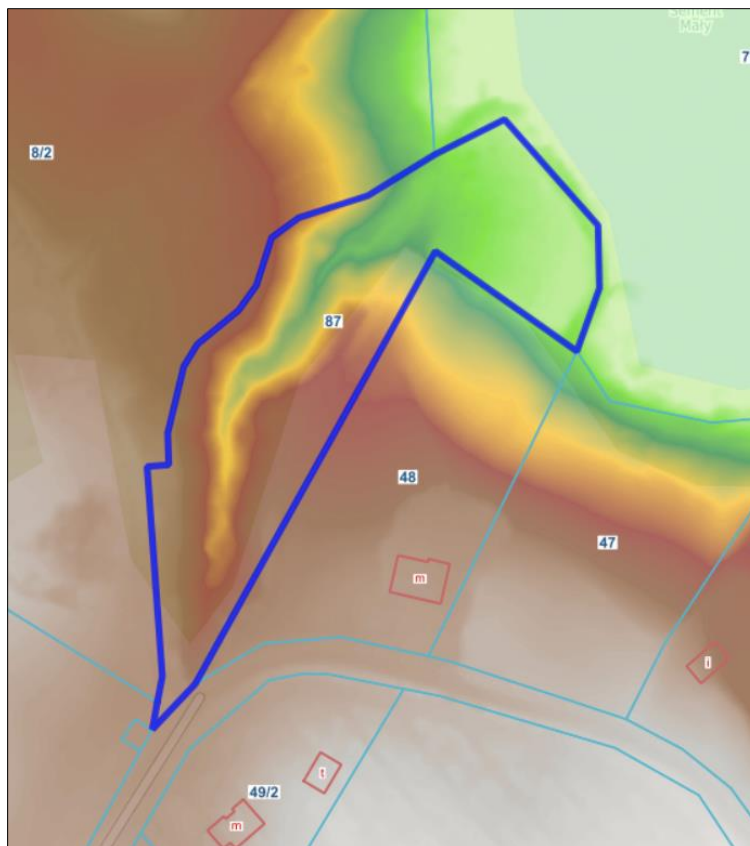
RZEŹBA TERENU

Obszar opracowania położony jest na pojezierzu Wschodniobałtyckim w mezoregionie zwanym Równiną Olsztynka. Równina Olsztynka charakteryzuje się płaską rzeźbą terenu.

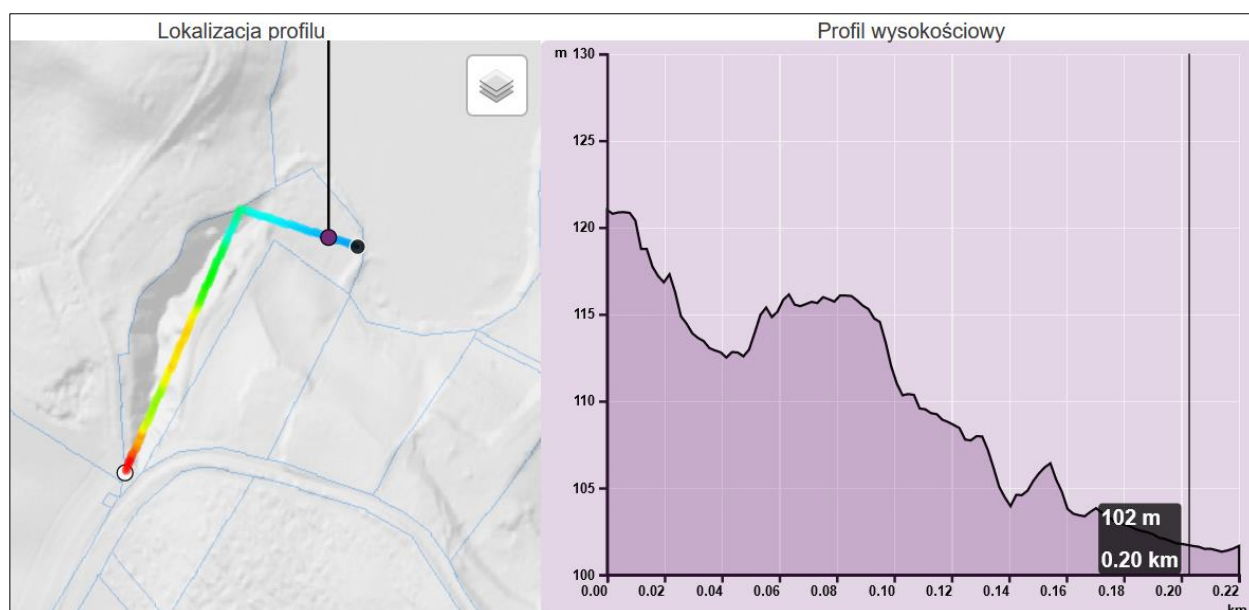
Krajobraz obszaru, na którym położony jest obszar opracowania, ukształtowany został przez łądolód fazy pomorskiej zlodowaceń północnopolskich. Młodo-glacialny charakter

PROGNOZA ODDZIAŁYWANIA NA ŚRODOWISKO

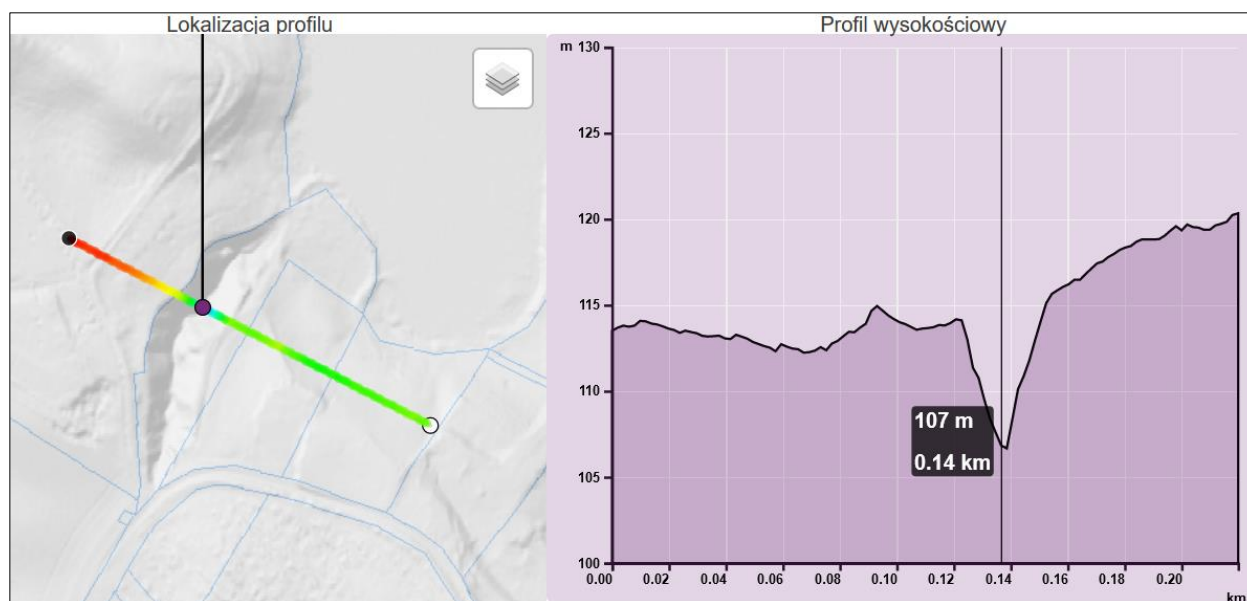
rzeźby tego obszaru urozmaicony jest przez głęboko wcięte jeziora rynnowe o osi północny zachód – południowy wschód.



Rys. 5.2. Mapa hipsometryczna. Kolorem niebieskim oznaczono granicę projektu planu.
Źródło: mapy.geoportal.gov.pl



PROGNOZA ODDZIAŁYWANIA NA ŚRODOWISKO



Rys. 5.3. Obszar projektu planu wraz z zaznaczoną linią przekroju wysokości oraz profile wysokości dla wyznaczonego przekroju. Źródło: ostroda.e-mapa.net/nmt

Rysunki powyżej (Rys. 5.2, Rys. 5.3) informują o ukształtowaniu obszaru opracowania. Maksymalne wysokości terenu osiągają około 120 m, najniższe około 102 m, co stanowi około 18 m różnicy. Na obszarze występuje rynnowe zagłębienie terenu. Poza tym obszar charakteryzuje się płaską rzeźbą terenu.

KLIMAT

Obszar projektu planu leży w obrębie wpływów klimatu morskiego i kontynentalnego. Średnia roczna temperatura wynosi 6,9°C, a suma rocznych opadów nieznacznie przekracza 600 mm. Lata są chłodne, pokrywa śnieżna utrzymuje się 70–80 dni. Okres wegetacji jest krótki i trwa 195–200 dni.

STOSUNKI WODNE

Wody powierzchniowe

Gmina Ostróda położona jest dorzeczu dolnej Wisły, w zlewni pierwszego rzędu rzeki Wisły, zlewni drugiego rzędu rzeki Drwęcy (zlewnia nr 28) i rzeki Pasłęki (zlewnia nr 56) oraz zlewni trzeciego rzędu jeziora Drwęckiego (zlewnia nr 283), zlewni Drwęcy do jeziora Drwęckiego (zlewnia nr 281), zlewni Drwęcy od jeziora Drwęckiego do Wli (zlewnia nr 285), zlewni Wel (Orzechówka) oraz zlewni Pasłęki do Giłwy.

Największym ciekim na terenie gminy Ostróda jest rzeka Drwęca będąca prawobrzeżnym dopływem Wisły. Obszar opracowania zlokalizowany jest w odległości około 270 m od jeziora Szelaż Wielki (Rys. 5.4).

Na terenie badań nie występują wody powierzchniowe, ani obszary zagrożone powodzią.

PROGNOZA ODDZIAŁYWANIA NA ŚRODOWISKO

Obszar opracowania znajduje się bezpośrednio przy jeziorze Sement Mały.

Wody podziemne

Obszar opracowania leży w zasięgu Pojezierza Wschodniobałtyckim. Wody podziemne na terenie Pojezierza są intensywnie zasilane przez wody pochodzące z opadów, płytkich poziomów wodonośnych, a także lokalnie dzięki infiltrującym wodom z rzek i jezior.

Warunki hydrogeologiczne, związane z występowaniem wód zwykłych podziemnych w obszarze gminy Ostróda, są zróżnicowane i warunkowane stopniem odporności izolacji od powierzchni i systemem krążenia wód.

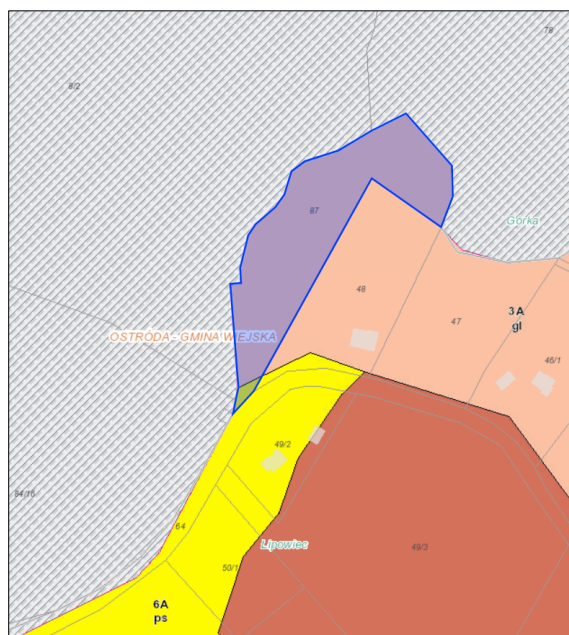
Zgodnie z informacjami uzyskanymi w Państwowym Instytucie Geologii Morza z siedzibą w Gdańsku oraz Regionalnym Zarządzie Gospodarki Wodnej z siedzibą w Gdańsku, a także informacjami znajdującymi się na stronie internetowej Państwowego Instytutu Geologicznego, na terenie gminy Ostróda nie występują udokumentowane Główne Zbiorniki Wód Podziemnych.

Obszar opracowania zlokalizowany jest na obszarze jednolitych części wód podziemnych o numerze JCWPd 39, kodzie PLGW200039. Zgodnie z definicją podaną w Ramowej Dyrektywie Wodnej, jednolite części wód podziemnych obejmują te wody podziemne, które występują w warstwach wodonośnych o porowatości i przepuszczalności, umożliwiającą pobór znaczący w zaopatrzeniu ludności w wodę lub przepływ o natężeniu znaczącym dla kształtowania pożądanego stanu wód powierzchniowych i ekosystemów lądowych. Stan chemiczny, ilościowy ww. wód oceniany jest jako dobry (Karta charakterystyki JCWPd 39).

GLEBA

Według mapy glebowo – rolniczej (Rys. 5.4) na obszarze opracowania występują w przeważającej części gleby o wadliwej przydatności rolniczej (3A gl - kompleks pszenno-wadliwy, gleby biellicowe i płowe (pseudobiellicowe), glina lekka) oraz słabej przydatności rolniczej (6A ps - kompleks żytni słaby, gleby biellicowe i płowe (pseudobiellicowe), piaski słabogliniaste).

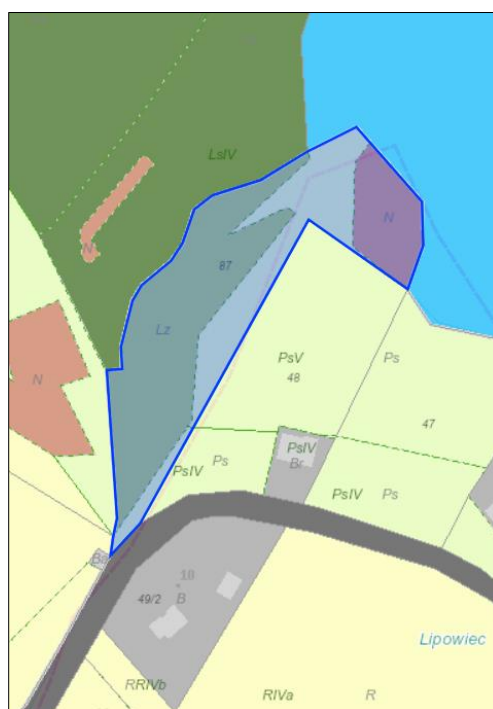
PROGNOZA ODDZIAŁYWANIA NA ŚRODOWISKO



*Rys. 5.4. Mapa glebowo-rolnicza. Kolorem granatowym oznaczono obszar projektu planu.
Źródło: atlas.warmia.mazury.pl/atlas/rolnictwo/*

W granicach obszaru opracowania nie występują grunty klas I-III, podlegające ochronie zgodnie z ustawą o ochronie gruntów rolnych i leśnych.

Na analizowanym obszarze, wg mapy użytków gruntowych (Rys. 5.5), występują: grunty zadrzewione i zakrzewione (Lz), pastwiska trwale (Ps IV) oraz nieużytek (N).

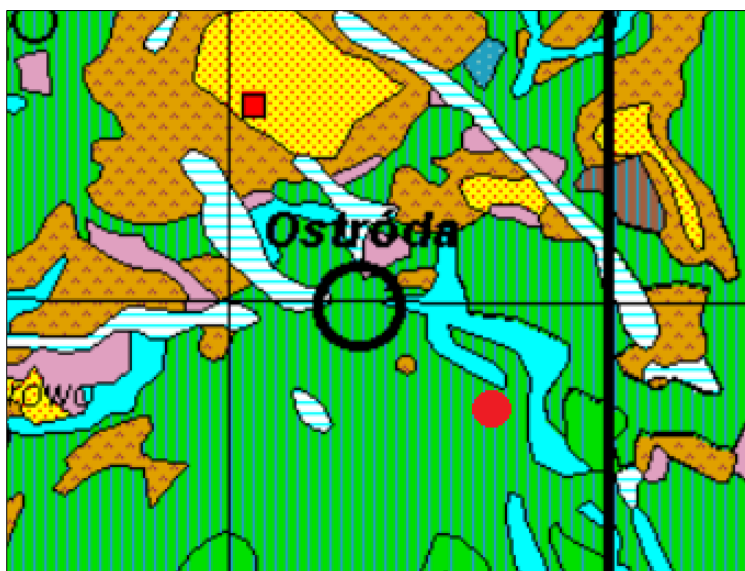



*Rys. 5.5. Mapa użytków gruntowych. Kolorem granatowym oznaczono obszar projektu planu.
Źródło: atlas.warmia.mazury.pl/atlas/*

ORGANIZMY ŻYWE

Flora

Z uwagi na zróżnicowanie obszaru Polski ze względu na warunki fizjograficzne, klimatyczne, ukształtowanie i rzeźbę terenu wyodrębniono osiem krain przyrodniczo-leśnych o zasadniczo różnych warunkach przyrodniczych. Gmina Ostróda, jak i cały powiat ostródzki leży w Krainie Bałtyckiej (I), w dzielnicy Pojezierza Iławsko – Brodnickiego, charakteryzującej się wpływem klimatu morskiego – z łagodnymi zimami i chłodnymi latami. W dzielnicy tej dominują siedliska borów mieszanych świeżych (27,8%) i lasów świeżych (24%). Udział w powierzchni siedlisk leśnych lasów mieszanych świeżych wynosi - 20,8%, borów świeżych -15,9%. Bory wilgotne stanowią 1,6%, a bory suche 0,6% powierzchni. Mały udział w strukturze mają siedliska wilgotne i bagienne (łącznie 10,9%).



 08 - Stellario-Carpinetum, poor

Rys. 5.6. Fragment mapy potencjalnej roślinności Polski. Strzałką oraz okręgiem koloru czerwonego oznaczono orientacyjne położenie obszaru opracowania. Źródło: <https://www.igipz.pan.pl/>

Obszar badań położony jest na terenie oznaczonym jako Stellario – Carpinetum, poor (Grąd subatlantycki, seria uboga) - jak widać na powyższym rysunku (na podstawie opracowania Potencjalna roślinność naturalna Polski IGiPZ PAN, Warszawa, 2008 r).

Stellario – Carpinetum obejmuje lasy liściaste z udziałem i dynamicznym rozwojem graba, z grądowym runem, pozbawionym gatunków o „kontynentalnym” typie zasięgu. Typowy grąd subatlantycki to las dębowo – grabowy lub bukowo – dębowo – grabowy, zazwyczaj o skąpym runie.

PROGNOZA ODDZIAŁYWANIA NA ŚRODOWISKO

Typowy grąd subatlantycki jest na ogół zbiorowiskiem wielowarstwowym i wielogatunkowym. W skład drzewostanu wchodzi zwykle: grab *Carpinus betulus* i dęby – najczęściej dąb szypułkowy *Quercus robur*. Znamienny jest stały, a niekiedy znaczny udział buka *Fagus Sylvatica*, który może być nawet gatunkiem panującym.

Pod pojęciem potencjalnej roślinności naturalnej należy rozumieć hipotetyczny stan roślinności, opisany fitosocjologicznymi jednostkami zbiorowisk roślinnych, jaki mógłby być osiągnięty na drodze naturalnej sukcesji pierwotnej lub wtórnej, gdyby oddziaływania człowieka zostały wyeliminowane, a właściwa dla danego regionu roślinność mogła w pełni wykorzystać możliwości stwarzane przez zróżnicowane siedliska.

Z przeprowadzonej wizji terenowej wynika, iż obszar opracowania to teren w części zadrzewiony i zakrzewiony – drzewostan liściasty. Roślinność na analizowanym obszarze rozwinęła się w sposób niekontrolowany w wyniku samosiewu. Pozostała część obszaru to roślinność porolna niska (roślinność trawiasta).

Fauna

Świat zwierząt na terenie gminy Ostróda reprezentowany jest przez ponad 62% wszystkich gatunków żyjących na terenie kraju. Szczególnie licznie występują przedstawiciele ichtiofauny, czemu sprzyja duża ilość wód powierzchniowych oraz różnorodność form występowania (rzeki, jeziora, kanały, itp.). Oprócz uważanych za gatunki powszechne, takie jak: sieja, sielawa, szczupak, okoń, leszcz, sandacz, jazgarz, krap, karp, karaś, węgorz, kleń, jaz, miętus, płoc ukleja, ciernik itp., szczególnie cenne są gatunki wędrownie, jak troć, pstrąg potokowy, łosoś. Bardzo dobre warunki dla bytowania i rozmnażania ryb na terenie gminy zapewniła rzeka Drwęca, stanowiąca rezerwat przyrody, dodatkowo otoczony obszarami chronionego krajobrazu oraz objętych ochroną w postaci obszaru Natura 2000.

Bardzo ważnym elementem fauny gminy Ostróda są licznie występujące ptaki. Informacje odnośnie występujących gatunków, w tym ptaków chronionych, ich miejsc gniazdowania i stref ochronnych znajdują się w poszczególnych nadleśnictwach. Posiadają one potwierdzone występowanie i lokalizację orlików krzykliwych, kani rudej i czarnej, orla bielika, rybołowa, błotniaka stawowego, bociana białego i czarnego, jastrzębia, czapli siwej, żurawia oraz kormorana. Licznie występują również przedstawiciele ptaków nocnych z kilkoma gatunkami sów z sową puchaczem i uszatą oraz puszczykiem na czele.

Płazy i gady w Polsce występują dość licznie, chociaż ilość gatunków tych zwierząt jest niewielka. Na terenie gminy Ostróda spotkać można wszystkich przedstawicieli nizinnych gatunków z obu tych grup.

PROGNOZA ODDZIAŁYWANIA NA ŚRODOWISKO

Na terenie gminy dość licznie występuje bóbr, który do niedawna był rzadko spotykany, a obecnie coraz bardziej rozszerza swoje terytorium bytowania, co nie zawsze pozytywnie przyjmowane jest przez miejscową ludność.

Ponadto na terenie gminy powszechnie występują przedstawiciele zwierząt łownych, do których należą takie gatunki jak: łoś, jelen europejski, jelen sika, daniel, muflon, sarna i dzik. Oprócz zwierzyny płowej i grubej bardzo licznie występują drapieżniki z najliczniejszym ich przedstawicielem lisem. Z innych reprezentantów drapieżników licznie występują: borsuk, kuna domowa i leśna oraz tchórz.

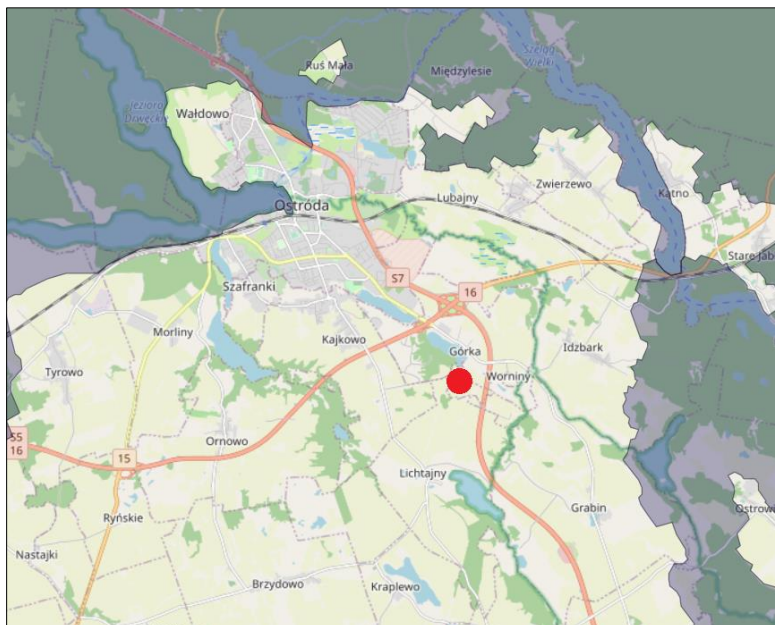
Od dłuższego czasu powiększa się populacja jenota, który nie jest rodzimym gatunkiem, ale znalazł bardzo dobre warunki bytowania, a ponieważ nie posiada naturalnych wrogów świetnie się rozmnaża. Podobnie jak w przypadku jenota zaobserwowano bardzo duży wzrost populacji norki amerykańskiej oraz wydry. Od kilku lat w lasach gminy można zaobserwować wilki, których populacja z roku na rok powiększa się.

Obszar badań położony jest przy dużym kompleksie leśnym i w zwartej zabudowy wsi Lipowiec. Lokalizacja obszaru objętego projektem planu oraz jego brak zagospodarowania z jednej strony jest sprzyjająca dla bytowania zwierząt leśnych, z drugiej strony stosunkowo nieduża odległość od zabudowań mieszkalnych, nie jest sprzyjająca dla bytowania zwierząt. W trakcie przeprowadzania wizji terenowej nie zaobserwowano na badanym obszarze zwierząt objętych ochroną prawną.

Korytarze ekologiczne

W 2005 roku na zlecenie Ministerstwa Środowiska został wykonany „Projekt korytarzy ekologicznych łączących europejską sieć Natura 2000 w Polsce”. Celem projektu było wytypowanie sieci obszarów, która zapewniłaby łączność ekologiczną w skali Polski, a także w skali międzynarodowej. Głównym zadaniem takiej sieci miało być umożliwienie przemieszczania się zwierząt i innych organizmów oraz przepływ genów przez terytorium całego kraju oraz pomiędzy poszczególnymi obszarami przyrodniczo-cennymi (w tym obszarami Natura 2000). W ramach projektu wyznaczono ciągłą sieć, obejmującą zarówno wszystkie ważne obszary przyrodnicze (obszary węzłowe), jak i korytarze łączące te obszary w jedną całość ekologiczną. Wyznaczoną w ten sposób sieć nazwano siecią korytarzy ekologicznych.

Teren objęty opracowaniem planu miejscowego położony jest poza korytarzami ekologicznymi, co zobrazowano na poniższym rysunku.



Rys. 5.7. Fragment mapy korytarzy ekologicznych. Położenie obszaru opracowania planu miejscowego na tle korytarzy ekologicznych. Kolorem czerwonym oznaczono orientacyjne położenie obszaru opracowania. Źródło: <https://mapa.korytarze.pl/>

5.2 Potencjalne zmiany istniejącego stanu środowiska w przypadku braku realizacji projektu planu

W przypadku braku realizacji ustaleń projektu planu, obszar pozostanie w mocy ustaleń obowiązującego planu. Obecne ustalenia projektu planu ustalają funkcje: teren zieleni objętej formami ochrony z tytułu przepisów o ochronie przyrody, teren lasu oraz w niewielkiej części: teren zabudowy turystyczno – wypoczynkowej, sportu i rekreacji (Rys. 1.4). Faktycznie występująca zieleń (w tym zadrzewienia) w granicach opracowania została objęta funkcją zieleni urządzonej i naturalnej. Takie ustalenia projektu planu pozwolą na zachowanie istniejącej zieleni. Poza tym projekt planu zakazuje likwidowania i niszczenia zadrzewień śródpolnych, przydrożnych i nadwodnych. Projektowana zabudowa mieszkaniowa jednorodzinna powstanie w wyznaczonym do tego miejscu tj. w granicach terenu MN, tam gdzie zadrzewienie nie występuje.

Biorąc pod uwagę zamierzenia związane z planowaną inwestycją na badanym obszarze, w ujęciu ogólnym, nie wpłyną one negatywnie na środowisko, ani na zdrowie i życie ludzi. Plan miejscowy jest narzędziem, które umożliwia kontrolowany i zrównoważony rozwój przestrzenny, z uwzględnieniem wszystkich aspektów zarówno społecznych, środowiskowych jak i ekonomicznych. Wprowadzone w życie ustalenia projektu planu pozwolą na jak najlepsze wykorzystanie tego terenu i uniemożliwią tworzenie w przyszłości konfliktów społecznych.

6. STAN ŚRODOWISKA NA OBSZARACH OBJĘTYCH PRZEWIDYWANYM ZNACZĄCYM ODDZIAŁYWANIEM

Znaczący wpływ na środowisko ma lokalizacja przedsięwzięć mogących zawsze znacząco oddziaływać na środowisko - Rozporządzenie Rady Ministrów z dnia 10 września 2019 r. w sprawie przedsięwzięć mogących znacząco oddziaływać na środowisko. Projektowane przedsięwzięcie nie jest zaliczane do kategorii przedsięwzięć mogących znacząco oddziaływać na środowisko (Dz.U. 2019 poz.1839).

Na obszarze objętym opracowaniem zakazuje się lokalizacji przedsięwzięć mogących znacząco oddziaływać na środowisko, określonych w przepisach odrębnych, za wyjątkiem: inwestycji celu publicznego z zakresu infrastruktury technicznej.

Ewentualne uciążliwości powstające w wyniku realizacji ustaleń projektu planu nie powinny wykraczać poza granice opracowania. Przy zachowaniu wszystkich ustaleń zawartych w projektowanym dokumencie oraz uwarunkowań wynikających z obowiązującego prawa nie przewiduje się wystąpienia znaczących oddziaływań, rozumianych, jako przekroczenia określonych prawem standardów jakości środowiska, istotnego zagrożenia dla liczebności i bioróżnorodności gatunków, generalnie istotnych barier dla migracji gatunków kluczowych i chronionych, zagrożenia dla obszarów przyrodniczo cennych, w tym dla celu i przedmiotu ochrony obszarów Natura 2000 oraz integralności tego obszaru.

Nie zachodzą również przesłanki wystąpienia znaczącego negatywnego oddziaływania na najbliższe obszary chronione w tym obszary Natura 2000.

Szczegółowy opis i wpływ projektowanego dokumentu na poszczególne elementy środowiska został zaprezentowany w rozdziale 9. prognozy.

7. ISTNIEJĄCE PROBLEMY OCHRONY ŚRODOWISKA ISTOTNE Z PUNKTU WIDZENIA REALIZACJI PROJEKTU PLANU, W SZCZEGÓLNOŚCI DOTYCZĄCE OBSZARÓW PODLEGAJĄCYCH OCHRONIE NA PODSTAWIE USTAWY Z DNIA 16 KWIEŃNIA 2004 R. O OCHRONIE PRZYRODY

Obszar objęty opracowaniem położony jest w Obszarze Chronionego Krajobrazu Doliny Górnej Drwęcy. Projekt planu w zakresie ochrony przyrody ustala zasady wynikające z położenia terenów ww. obszarze zgodnie z przepisami odrębnymi, w tym w szczególności nakazy, zakazy i odstępstwa od zakazów.

Projekt planu uwzględnia uwarunkowania wynikające z położenia terenów ww. obszarze, nie narusza zakazów występujących na tym obszarze oraz dodatkowo przywołuje

PROGNOZA ODDZIAŁYWANIA NA ŚRODOWISKO

zakazy dotyczące bezpośrednio danego obszaru istotne z punktu widzenia ochrony nieleśnego ekosystemu lądowego (więcej w pkt 1.5).

Najbliżej położone obszary Natura 2000, od obszaru opracowania, zlokalizowane są w linii prostej w odległości około 1,2 km. Z uwagi na dość znaczną odległość oraz nieuciążliwy charakter inwestycji, nie przewiduje się, aby zaproponowane w projekcie planu rozwiązania mogły negatywnie wpłynąć na te obszary.

8. CELE OCHRONY ŚRODOWISKA USTANOWIONE NA SZCZEBLU MIĘDZYNARODOWYM, WSPÓLNOTOWYM I KRAJOWYM, ISTOTNE Z PUNKTU WIDZENIA PROJEKTU PLANU, ORAZ SPOSOBY, W JAKICH TE CELE I INNE PROBLEMY ŚRODOWISKA ZOSTAŁY UWZGLĘDNIONE PODCZAS OPRACOWYWANIA PROJEKTU PLANU

W związku z akcesją Polski do Unii Europejskiej, nałożone zostały na Polskę obowiązki związane m.in. z ochroną środowiska.

Miejscowy Plan Zagospodarowania Przestrzennego jest dokumentem planistycznym o znaczeniu lokalnym. W niektórych przypadkach zasięg oddziaływania skutków jego realizacji może wykraczać poza granice obszaru objętego planem. W związku z powyższym należy przeanalizować ustalenia projektu planu pod kątem zasad ochrony środowiska ustanowionych na szczeblu międzynarodowym, wspólnotowym i krajowym istotnych z punktu widzenia lokalizacji terenu objętego projektem planu. Według *Polityki Ekologicznej Państwa 2030* plan powinien spełniać wymogi związane z kształtowaniem ładu przestrzennego jednocześnie pozwalając na racjonalną gospodarkę.

Koncepcja przestrzennego zagospodarowania kraju 2030 jest kolejnym dokumentem, który kładzie nacisk na ideę zrównoważonego rozwoju (ustrojowa zasada zrównoważonego rozwoju). Jej znaczenie definiuje jako integrację działań politycznych, społecznych i gospodarczych w układach przestrzennych, z zachowaniem równowagi przyrodniczej oraz trwałości podstawowych procesów przyrodniczych. Źródłem idei zrównoważonego rozwoju była *Strategia zrównoważonego rozwoju dla Unii Europejskiej*, przyjętym na szczycie Rady Europy w czerwcu 2001 r. Jego podstawowe założenia dotyczą czterech celów strategicznych rozwiniętych w cele szczegółowe i proponowane kierunki działań. Do celów tych należą: ograniczenie zmian klimatycznych i wzrost znaczenia „zielonej” energii, wzrost bezpieczeństwa zdrowotnego; usprawnienie systemu transportowego i gospodarowania przestrzenią; odpowiedzialne gospodarowanie zasobami naturalnymi.

Zgodnie z istniejącymi przepisami i Konstytucją Rzeczypospolitej Polskiej, projekt planu ma za zadanie zrównoważyć ochronę środowiska wraz z zasadą zrównoważonego

PROGNOZA ODDZIAŁYWANIA NA ŚRODOWISKO

rozwoju. Do ochrony środowiska obligują Polskę również ratyfikowane umowy. Do najważniejszych umów międzynarodowych oraz dyrektyw Unii Europejskiej należą:

W zakresie ochrony przyrody i bioróżnorodności:

- Konwencja o różnorodności biologicznej z Rio de Janeiro z 1992 r.,
- Konwencję Berneńską o ochronie dzikiej fauny i flory europejskiej oraz ich siedlisk naturalnych z 1979 r.,
- Dyrektywa Rady 79/409/EWG z dnia 2 kwietnia 1979r. w sprawie ochrony dzikich ptaków,
- Dyrektywa Rady 92/43/EWG z dnia 21 maja 1992r. w sprawie ochrony naturalnych siedlisk oraz dzikiej fauny i flory.

W zakresie ochrony powietrza i klimatu:

- Ramowa Konwencja Narodów Zjednoczonych w sprawie zmian klimatu z Rio de Janeiro z 1992r.,
- Dyrektywa Rady 96/62/WE z dnia 27 września 1997 roku w sprawie oceny i zarządzania jakością otaczającego powietrza,
- Dyrektywa 2009/28/WE z dnia 23 kwietnia 2009 r. w sprawie promocji wykorzystania energii z OZE.

W zakresie ochrony wód:

- Dyrektywa Rady 76/464/WEG z dnia 4 maja 1976 r. w sprawie zanieczyszczenia spowodowanego przez niektóre substancje niebezpieczne odprowadzane do środowiska wodnego Wspólnoty,
- Ramowa Dyrektywa Wodna 2000/60/WE z dnia 23 października 2000 r.,
- Dyrektywa 91/271/EWG z dnia 21 maja 1991 r. dotycząca oczyszczania ścieków komunalnych.

W zakresie ochrony powierzchni ziemi:

- Strategia tematyczna w sprawie ochrony gleb

W zakresie ochrony krajobrazu kulturowego i zasobów kulturowych:

- Europejska Konwencja Krajobrazowa z 2000 r. ratyfikowana przez Polskę w 2006 r.

W zakresie ochrony ludzi, ich mienia i warunków bytowania:

- Dyrektywa Rady 2000/14/WE z 8 maja 2000 roku w sprawie emisji hałasu,
- Dyrektywa Parlamentu Europejskiego i Rady 2008/1/WE z dnia 15 stycznia 2008 r. dotycząca zintegrowanego zapobiegania zanieczyszczeniom i ich kontroli.

Odnośnie procedury oceny oddziaływania na środowisko:

PROGNOZA ODDZIAŁYWANIA NA ŚRODOWISKO

- Dyrektywa Parlamentu Europejskiego i Rady nr 2001/42/WE z 27 czerwca 2001 r. w sprawie oceny wpływu niektórych planów i programów na środowisko,
- Dyrektywa Rady nr 85/337/EWG z 27 czerwca 1985 r. w sprawie oceny skutków wywieranych przez niektóre przedsięwzięcia publiczne i prywatne na środowisko naturalne.

Do innych, nie wymienionych wcześniej ustaw, mających na celu ochronę środowiska, należą:

- Ustawa z dnia 27 kwietnia 2001 r. Prawo ochrony środowiska (t. j. Dz.U. 2022 poz. 2556),
- Ustawa z dnia 16 kwietnia 2004 r. o ochronie przyrody (t. j. Dz.U. 2022 poz. 916),
- Ustawa z dnia 20 lipca 2017 r. Prawo wodne (t. j. Dz.U. 2022 poz. 2625),
- Ustawa z dnia 14 grudnia 2012 roku o odpadach (t. j. Dz.U. 2022 poz. 699),
- Ustawa z dnia 3 lutego 1995 roku o ochronie gruntów rolnych i leśnych (t. j. Dz.U. 2022 poz. 2409).

Podsumowując, podstawowym celem polityki kraju jest zapewnienie bezpieczeństwa ekologicznego (mieszkańców, infrastruktury, zasobów przyrodniczych). Podstawową metodą realizacji ekologicznej polityki państwa jest przede wszystkim stosowanie dobrych praktyk gospodarowania i zarządzania środowiskowego pozwalające właściwie powiązać realizację założeń gospodarczych z efektami ekologicznymi łączącymi wszystkie ich aspekty w harmonijną całość.

9. PRZEWIDYWANE ZNACZĄCE ODDZIAŁYWANIA, W TYM ODDZIAŁYWANIA BEZPOŚREDNIE, POŚREDNIE, WTÓRNE, SKUMULOWANE, KRÓTKOTERMINOWE, ŚREDNIOTERMINOWE I DŁUGOTERMINOWE, STAŁE I CHWILOWE ORAZ POZYTYWNE I NEGATYWNE, NA CELE I PRZEDMIOT OCHRONY OBSZARU NATURA 2000 ORAZ INTEGRALNOŚĆ TEGO OBSZARU, A TAKŻE ŚRODOWISKO

9.1 Różnorodność biologiczna, świat roślinny i zwierzęcy

Oddziaływania na różnorodność biologiczna, świat roślinny i zwierzęcy		
Rodzaj	Bezpośrednie	MN, ZP, ZN
	Pośrednie	-
	Wtórne	-
	Skumulowane	-
Czas	Krótkoterminowe	-
	Średnioterminowe	-
	Długoterminowe	MN, ZP, ZN
Mechanizm	Chwilowe	-
	Stałe	MN, ZP, ZN
Ocena oddziaływania	Pozytywne	ZP, ZN
	Neutralne	MN
	Negatywne	-

Analizowany obszar stanowi działkę niezabudowaną ew. nr 87. Większość działki ew. nr 87 jest zadrzewiona (drzewostan liściasty) i zakrzewiona (w projekcie planu tereny funkcjonalne ZP, ZN). Pozostały obszar porasta zieleń porolna niska (roślinność trawiasta).

Obszar zlokalizowany jest niedaleko miasta Ostróda (około 1,2 km), przy lesie i jeziorze Sement Mały. Przedmiotowa lokalizacja jest zatem sprzyjająca dla osób ceniących sobie spokój, naturę i bliskość miasta.

Lokalizacja obszaru opracowania w zwartej zabudowie miejscowości Lipowiec nie jest atrakcyjna do bytowania zwierząt. W trakcie przeprowadzania wizji terenowej nie zaobserwowano zwierząt ani roślin i grzybów chronionych.

W trakcie realizacji nowych inwestycji, możliwe jest miejscowe usunięcie wierzchniej warstwy ziemi z istniejącą roślinnością w granicach wyznaczonego terenu MN. Aktualny stan roślinności na analizowanym obszarze nie przedstawia szczególnych walorów przyrodniczych, przekształcenie stanu zieleni nie będzie istotnym oddziaływaniem na

PROGNOZA ODDZIAŁYWANIA NA ŚRODOWISKO

środowisko. Projekt planu wyznacza minimalny udział powierzchni biologicznie czynnej na poziomie 30% (z 625 m² terenu MN) oraz 60% (dla terenu ZP), co warunkuje zagospodarowanie terenu zielenią. W granicach terenu ZP wydzielony zostanie dojazd do terenu MN. Działka sąsiednia nr 48 należy do tego samego właściciela, co przedmiotowa działka nr 87.

Obszar projektu planu nie stanowi korytarza ekologicznego dla migracji zwierząt.

W celu umożliwienia migracji drobnych zwierząt (szczególnie płazów) proponuje się, aby w ogrodzeniach zastosować otwory wykonane w podmurówce przy powierzchni terenu. Dodatkowo należy zapewnić prześwit pomiędzy podmurówką, a elementami ażurowymi, gdy wysokość podmurówki przekracza 10 cm, a także zakazuje stosowania ogrodzeń pełnych.

W związku z funkcjonowaniem sprzętu budowlanego w trakcie realizacji nowych inwestycji można spodziewać się migracji niektórych gatunków zwierząt z terenów objętych pracami budowlanymi. Przewiduje się, że migracja ta będzie czasowa i nastąpi na tereny sąsiednie. Jednakże, ze względu na to, iż dla obserwowanej fauny, w szczególności ptaków, poziom antropopresji związany z zabudową mieszkalną stanowi czynnik tła, przewiduje się, iż z pewnością znaczna część z obecnych tu ptaków będzie wykorzystywała opisywany teren jak dotychczas, także w trakcie realizacji założeń projektu planu. W bezpośrednim sąsiedztwie znajdują się podobne siedliska jak np. tereny lasu, które mogą być wykorzystywane przez te ptaki jako teren żerowania, w związku z czym nie przewiduje się, by realizacja założeń projektu planu znacząco oddziaływała na populacje ptaków opisywanego terenu. Ponadto, funkcja MN jaka zostanie wprowadzona na badanym obszarze, obejmie tylko 625 m² powierzchni w przeważającym stopniu niezadrzewionej. Projekt planu nie zwalnia terenu MN z zakazu likwidowania zadrzewień śródpolnych, nadwodnych i przydrożnych. W związku z powyższymi lokalnymi uwarunkowaniami i zapisami uchwały tereny zadrzewione pozostaną nietknięte.

Projekt planu nie niesie z sobą zagrożeń dla obszarów chronionych Natura 2000, ze względu na znaczne od nich oddalenie (najbliższe obszary Natura 2000 znajdują się w odległości ok. 1,2 km).

Szata roślinna, podczas prowadzenia prac budowlanych, może zostać miejscowo zniszczona. Ze względu na cel inwestycji szata roślinna, zostanie szybko odtworzona po ukończeniu budowy. Biorąc pod uwagę niewielką powierzchnię objętą tego rodzaju przeznaczeniem oraz charakter inwestycji, oddziaływanie to nie będzie znaczne.

Dzięki zapisom projektu planu, na terenach przeznaczonych pod zabudowę, zachowany zostanie udział terenów biologicznie czynnych. Dodatkowo projekt planu

PROGNOZA ODDZIAŁYWANIA NA ŚRODOWISKO

wprowadza teren zieleni urządzonej i naturalnej, która zwiększy ilość ww. terenów biologicznie czynnych.

Oddziaływanie na różnorodność biologiczną, świat roślinny i zwierzęcy, wynikające z realizacji zapisów planu ocenia się jako pozytywne (ZP, ZN) i neutralne (MN).

9.2 Tereny sąsiednie, w tym ludzie

Oddziaływania na tereny sąsiednie, w tym ludzie		
Rodzaj	Bezpośrednie	MN, ZP, ZN
	Pośrednie	-
	Wtórne	-
	Skumulowane	-
Czas	Krótkoterminowe	-
	Średnioterminowe	-
	Długoterminowe	MN, ZP, ZN
Mechanizm	Chwilowe	-
	Stale	MN, ZP, ZN
Ocena oddziaływania	Pozytywne	MN, ZP, ZN
	Neutralne	-
	Negatywne	-



Rys. 9.1. Obszar opracowania wraz z terenami sąsiednimi. Źródło: opracowanie własne

PROGNOZA ODDZIAŁYWANIA NA ŚRODOWISKO

Bezpośrednie sąsiedztwo analizowanego terenu od strony południowej stanowią tereny rolne, droga gminna i tereny zabudowane, od strony północnej jezioro, od zachodniej las, od strony wschodniej tereny zabudowane.

Obszar opracowania zlokalizowany jest w zwartej zabudowie miejscowości Lipowiec, niedaleko miasta Ostróda (około 1,2 km), przy lesie i jeziorze Sement Mały. Przedmiotowa lokalizacja jest zatem sprzyjająca dla osób ceniących sobie spokój, naturę i bliskość miasta.

Z uwagi na sąsiedztwo terenów o takiej samej funkcji (MN) lub podobnej (las), jak projektowane na przedmiotowym terenie (MN, ZP, ZN) ich oddziaływanie nie będzie odbiegać od sąsiedniego. Istniejąca forma zagospodarowania terenów sąsiednich nie będzie miała negatywnego wpływu na obszar opracowania. Oddziaływania będą miały charakter bezpośredni, długoterminowy, stały i pozytywny.

W odniesieniu do oddziaływania na ludzi, to w przypadku realizacji nowych inwestycji może wystąpić oddziaływanie negatywne, krótkoterminowe na etapie prac budowlanych i związane będzie z uciążliwościami emitowanymi przez pracujące maszyny, tj. głównie z hałasem i obniżeniem jakości krajobrazu. Ponadto należy zwrócić uwagę, że oddziaływanie akustyczne na środowisko występujące okresowo w trakcie trwania prac budowlanych nie podlega regulacjom prawnym z zakresu ochrony przed hałasem.

Projekt planu ustala dopuszczalne poziomy hałasu dla terenów funkcjonalnych MN jak dla terenu zabudowy mieszkaniowej jednorodzinnej, zgodnie z przepisami z zakresu dopuszczalnych poziomów hałasu.

Zaprojektowane w projekcie planu funkcje nie niosą za sobą zagrożenia dla terenów znajdujących się w ich sąsiedztwie, w tym na życie i zdrowie ludzi. **Oddziaływania będą miały charakter bezpośredni, długoterminowy, stały i ocenia się je jako pozytywnie oddziałujące na tereny sąsiednie, w tym ludzi.**

9.3 Woda

Oddziaływania na wody powierzchniowe i podziemne		
Rodzaj	Bezpośrednie	MN, ZP, ZN
	Pośrednie	-
	Wtórne	-
	Skumulowane	-
Czas	Krótkoterminowe	-
	Średnioterminowe	-
	Długoterminowe	MN, ZP, ZN
Mechanizm	Chwilowe	-
	Stałe	MN, ZP, ZN
Ocena oddziaływania	Pozytywne	ZP, ZN
	Neutralne	MN
	Negatywne	-

Obszar objęty planem znajduje się w granicach Jednolitej Części Wód Podziemnych nr 39 zlokalizowanej w Regionie Wodnym Dolnej Wisły.

Stan ilościowy oraz chemiczny JCWPd nr 39 został oceniony jako dobry. W ocenie ryzyka osiągnięcie celu środowiskowego (utrzymanie dobrego stanu) nie jest zagrożone.

Analizowany teren stanowi obszar niezabudowany. W bezpośrednim sąsiedztwie terenu badań, ani w jego granicach nie znajdują się wody powierzchniowe. W związku z przeznaczeniem części ww. terenu w projekcie planu na tereny pod zabudowę nastąpi utwardzenie podłoża, a w związku z tym ograniczenie naturalnej infiltracji podłoża.

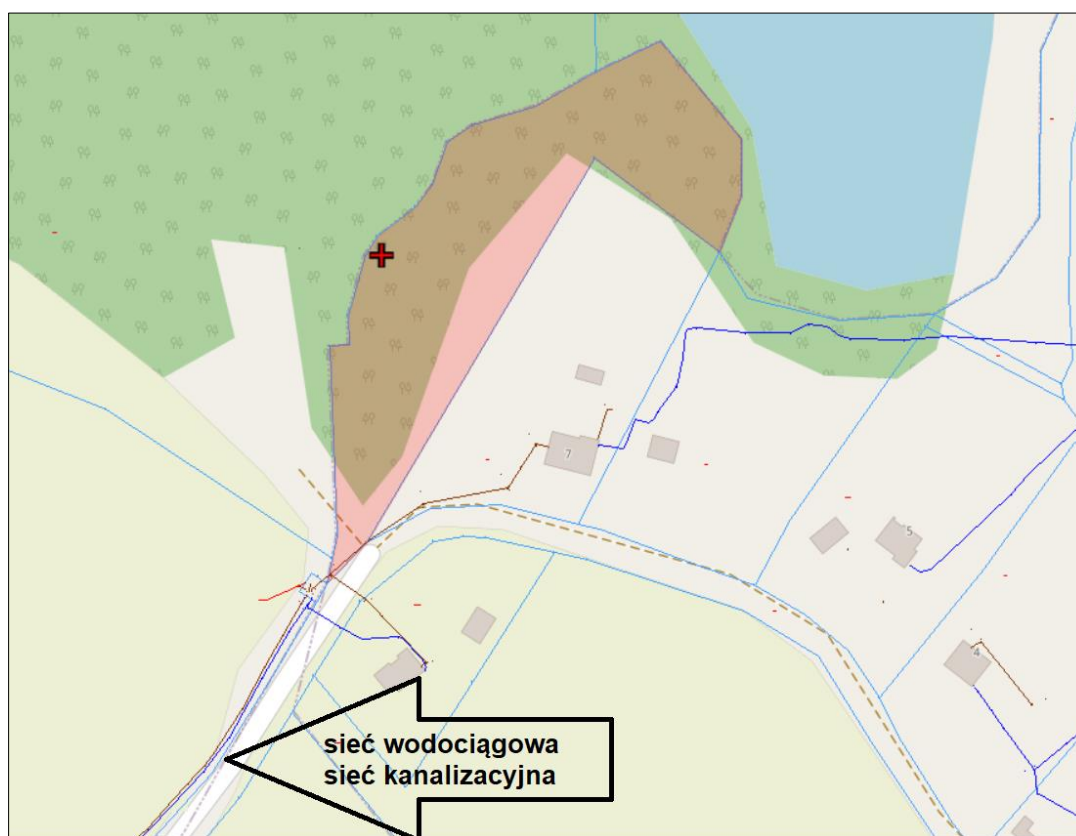
W przypadku realizacji nowych inwestycji (MN) na obszarach projektu planu może wystąpić ograniczona przepuszczalność wód opadowych, ale oddziaływanie to będzie miało jedynie charakter neutralny ze względu na pozostawioną powierzchnię biologicznie czynną (minimum 30% z 625 m² powierzchni terenu). Natomiast na terenach ZP, ZN znajdują się zadrzewienia i zakrzewienia, które magazynują spływającą wodę. Tereny zieleni urządzonej i naturalnej będą stanowiły dodatkowy obszar powierzchni biologicznie czynnej, co utrzymana zdolność infiltracji podłoża. Wody opadowe będą przenikać do gruntu zasilając warstwy wodonośne i chroniąc grunt przed nadmiernym przesychnieniem. Oddziaływania będą miały charakter bezpośredni, długoterminowy, stały, neutralny.

Na obszarze (MN) może wzrosnąć ryzyko przedostawania się substancji ropopochodnych oraz innych substancji chemicznych do wód, ze względu na ruch pojazdów

PROGNOZA ODDZIAŁYWANIA NA ŚRODOWISKO

do i z terenu zabudowanego. Będą to oddziaływania bezpośrednie, długoterminowe, stałe, które ocenia się na neutralne.

Zgodnie z założeniami projektowymi realizacja zapisów planu przewiduje zapotrzebowanie w wodę oraz wytwarzanie ścieków (sanitarnych i deszczowych). Przewiduje się zaopatrzenie w wodę z sieci wodociągowej, a odprowadzanie ścieków poprzez sieć kanalizacji sanitarnej do oczyszczalni ścieków. Na rysunku 9.2 znajduje się lokalizacja ww. sieci z oznaczonym obszarem opracowania (kolor czerwony). Wody opadowe i roztopowe z szczelnych powierzchni dróg do otwartej lub zamkniętej sieci kanalizacji deszczowej wyposażonej w niezbędne urządzenia oczyszczające.



Rys. 9.2. Lokalizacja sieci wodociągowej i kanalizacyjnej.

Źródło: <https://ostroda.geoportal2.pl/>

Powyższe ustalenia i rozwiązania w wystarczający sposób zminimalizują ryzyko wystąpienia niekorzystnego oddziaływania na stan czystości wód powierzchniowych i podziemnych. Nie przewiduje się aby realizacja ustaleń projektu planu negatywnie oddziaływała na wody powierzchniowe i podziemne.

9.4 Powietrze atmosferyczne

Oddziaływania na powietrze atmosferyczne		
Rodzaj	Bezpośrednie	ZP, ZN
	Pośrednie	MN
	Wtórne	-
	Skumulowane	-
Czas	Krótkoterminowe	-
	Średnioterminowe	-
	Długoterminowe	MN, ZP, ZN
Mechanizm	Chwilowe	-
	Stałe	MN, ZP, ZN
Ocena oddziaływania	Pozytywne	ZP, ZN
	Neutralne	MN
	Negatywne	-

Plan ustala, iż zaopatrzenie w ciepło dla projektowanej zabudowy (ML) należy realizować w sposób indywidualny, z zastosowaniem kotłów spełniających normy emisji określone w przepisach odrębnych oraz mikroinstalacji wytwarzających ciepło z odnawialnych źródeł energii, zgodnie z przepisami odrębnymi. Mikroinstalacje wytwarzające ciepło z promieniowania słonecznego należy umieszczać na dachach budynków.

Obszar działki nr 87 jest zasobny w zielen (ZP, ZN), przede wszystkim wysoką (rodzimy drzewostan), co pozytywnie wpłynie na jakość powietrza atmosferycznego. Roślinność porastająca owe tereny produkuje tlen, nawilża powietrze, pochłania i neutralizuje pyły.

Na terenach ewentualnych nowych inwestycji, w czasie wykonywania prac budowlanych, może wystąpić okresowe pylenie oraz emisja zanieczyszczeń gazowych pochodzących z maszyn i urządzeń budowlanych. Uciążliwości te mogą występować krótkookresowo w skali lokalnej i będą ograniczone do terenów prowadzonych prac budowlanych.

Realizacja ustaleń projektu planu nie będzie negatywnie wpływała na jakość powietrza atmosferycznego.

9.5 Powierzchnia ziemi, w tym gleby

Oddziaływania na powierzchnię ziemi, w tym gleby		
Rodzaj	Bezpośrednie	MN, ZP, ZN
	Pośrednie	-
	Wtórne	-
	Skumulowane	-
Czas	Krótkoterminowe	-
	Średnioterminowe	-
	Długoterminowe	MN, ZP, ZN
Mechanizm	Chwilowe	-
	Stałe	MN, ZP, ZN
Ocena oddziaływania	Pozytywne	ZP, ZN
	Neutralne	MN
	Negatywne	-

Badany obszar jest niezabudowany. Roślinność występująca na badanym terenie to drzewa, zakrzaczenia, trawy. Na analizowanych terenach zostaną wprowadzone inwestycje, które w niewielkim stopniu zmieniają stan istniejący i będą stanowiły rozszerzenie zabudowy mieszkaniowej jednorodzinnej w miejscowości Lipowiec. W wyniku ich realizacji powierzchnia ziemi ulegnie niewielkiemu przekształceniu dla potrzeb planowanych inwestycji. Wskaźnik powierzchni zabudowy dla terenów MN wynosi maksymalnie 60% (z 625 m² powierzchni terenu MN). Oddziaływanie związane z nowymi inwestycjami może mieć charakter bezpośredni, długoterminowy, stały. Ze względu na przeznaczenie terenu (MN), oddziaływanie na powierzchnię ziemi ocenia się jako neutralne.

W granicach terenu ZP występuje zagłębienie rynnowe do głębokości 7 m. W granicach tego terenu występują również zadrzewienia i zakrzewienia. Projekt planu zakazuje wykonywania prac ziemnych trwale zniekształcających rzeźbę terenu.

Projekt planu zawiera ustalenia, które pozwalają na ograniczenie negatywnego oddziaływania planowanych inwestycji na powierzchnię ziemi. W tym zakresie szczególnie istotne są ustalenia dotyczące powierzchni działek budowlanych, nieprzekraczalnych linii zabudowy, minimalnych procentów powierzchni biologicznie czynnych, gabarytów i geometrii nowej zabudowy.

PROGNOZA ODDZIAŁYWANIA NA ŚRODOWISKO

Aby ograniczyć negatywne skutki prac ziemnych powinno się powierzchniową warstwę gleby, zdjętą podczas prac budowlanych, powtórnie wykorzystać do np. zagospodarowania całości terenu po zakończeniu budowy.

W celu zapobiegania możliwościom zanieczyszczenia powierzchni ziemi oraz gleb odpadami, zapisy projektu planu ustalają zagospodarowanie odpadów w sposób zgodny z obowiązującymi przepisami odrębnymi oraz obowiązującymi w tym zakresie przepisami lokalnymi.

W ramach terenu ZP zostanie wykonany dojazd do terenu MN. Dojazd zostanie poprowadzony po płaskiej części terenu. Zaleca się aby dojazdy zostały wykonane jako nieutwardzone, aby nawiązywały do naturalnego zagospodarowania obszaru. Oddziaływania będą miały charakter bezpośredni, długoterminowy, stały i ocenia się je jako pozytywne.

Ustalenia projektu planu nie są związane z powstaniem negatywnych oddziaływań mogących mieć wpływ na powierzchnię ziemi, w tym gleby.

9.6 Krajobraz

Oddziaływania na krajobraz		
Rodzaj	Bezpośrednie	MN, ZP, ZN
	Pośrednie	-
	Wtórne	-
	Skumulowane	-
Czas	Krótkoterminowe	-
	Średnioterminowe	-
	Długoterminowe	MN, ZP, ZN
Mechanizm	Chwilowe	-
	Stale	MN, ZP, ZN
Ocena oddziaływania	Pozytywne	MN, ZP, ZN
	Neutralne	-
	Negatywne	-

Teren opracowania zlokalizowany jest w miejscowości Lipowiec, która ma charakter mieszkaniowy jednorodzinny. Wobec tego planowana funkcja będzie wpisywać się w ogólny krajobraz miejscowości.

W przypadku realizacji nowych inwestycji, projekt planu w nawiązaniu do terenów sąsiednich, ustala m.in. zastosowanie do budowy budynków materiałów takich jak cegła, kamień, drewno oraz kolor tynków tu: w kolorystyce barw pastelowych. Ponadto, projekt planu ustala dachy dwuspadowe lub wielospadowe o kącie nachylenia połaci dachowych od

PROGNOZA ODDZIAŁYWANIA NA ŚRODOWISKO

30° do 45°, kryte dachówką lub materiałem dachówkopodobnym w odcieniach koloru czerwonego, brązowego, szarego. Będzie to oddziaływanie bezpośrednie, długotrwałe, stałe i ocenia się jako pozytywne.

W trakcie realizacji nowych inwestycji początkowo ucierpieć może estetyka przedmiotowego terenu (oddziaływanie bezpośrednie, krótkoterminowe, chwilowe), co będzie związane z procesami budowlanymi. Na etapie funkcjonowania zabudowy, projektowane budynki swym charakterem i kubaturą nie powinny różnić się od zabudowy sąsiedniej, wobec czego wpiszą się w krajobraz, nie zakłócając go.

Projekt planu wprowadza funkcję terenu zabudowy mieszkaniowej jednorodzinnej, zieleni urządzonej i naturalnej, które wpiszą się w otaczający krajobraz. Będzie to oddziaływanie bezpośrednie, długotrwałe, stałe i ocenia się jako pozytywne.

Podsumowując - **oddziaływania na krajobraz poszczególnych terenów funkcjonalnych będą miały charakter bezpośredni, długoterminowy, stały i ocenia się jako pozytywne.**

9.7 Klimat akustyczny

Projekt planu ustala dopuszczalne poziomy hałasu dla terenów funkcjonalnych ML jak dla terenu zabudowy mieszkaniowej jednorodzinnej, zgodnie z przepisami z zakresu dopuszczalnych poziomów hałasu.

W przypadku realizacji nowych inwestycji, oddziaływanie negatywne, krótkoterminowe może wystąpić na etapie prac budowlanych i związane będzie z uciążliwościami emitowanymi przez pracujące maszyny, tj. głównie z hałasem i obniżeniem jakości krajobrazu. Ponadto należy zwrócić uwagę, że oddziaływanie akustyczne na środowisko występujące okresowo w trakcie prac budowlanych nie podlega regulacjom prawnym z zakresu ochrony przed hałasem.

Zagospodarowanie terenu związane z zabudową w trakcie jej normalnej eksploatacji nie powinno generować uciążliwości dla ludzi. Teren zlokalizowany jest wśród innych terenów o przeznaczeniu pod zabudowę mieszkaniową jednorodzinna, wobec czego nie będzie stanowił uciążliwości dla terenów sąsiednich.

9.8 Promieniowanie elektromagnetyczne

Pole elektromagnetyczne – zgodnie z art. 3 pkt 18) ustawy Prawo ochrony środowiska z dnia 27 kwietnia 2001 r. (t.j. Dz.U. z 2021 r., poz. 1973), ilekroć w tej ustawie jest mowa o polach elektromagnetycznych – rozumie się przez to pola elektryczne, magnetyczne oraz elektromagnetyczne o częstotliwościach od 0 Hz do 300 GHz; szczególny stan materii, charakteryzujący wszelkie oddziaływania pomiędzy ładunkami elektrycznymi, prądami elektrycznymi i dipolami magnetycznymi równocześnie za pośrednictwem pola elektrycznego

PROGNOZA ODDZIAŁYWANIA NA ŚRODOWISKO

i pola magnetycznego. Pole elektromagnetyczne opisują takie wielkości fizyczne jak np. gęstość mocy pola, podawana w watach na metr kwadratowy (W/m^2), natężenie składowej elektrycznej pola, podawane w woltach na metr (V/m), natężenie składowej magnetycznej pola, podawane w amperach na metr (A/m).

Wyróżniamy dwa rodzaje źródeł pola elektromagnetycznego występującego w środowisku: naturalne, obejmujące naturalne promieniowanie Ziemi, Słońca i jonosfery oraz sztuczne.

Szczególnie powszechne są sztuczne źródła pola elektromagnetycznego o częstotliwości 50 Hz- głównie urządzenia elektryczne. Specyfika pola elektromagnetycznego wytwarzanego przez takie urządzenia powoduje, że można w jego przypadku oddzielnie rozpatrywać składową elektryczną i magnetyczną. Pole magnetyczne towarzyszy każdemu przepływowi prądu, a pole elektryczne występuje wszędzie tam, gdzie pojawia się napięcie elektryczne.

Do pozostałych sztucznych źródeł pola elektromagnetycznego średnich i wysokich częstotliwości należą przede wszystkim radiowo-telewizyjne stacje nadawcze, stacje bazowe telefonii komórkowej, urządzenia radiolokacyjne używane w sektorze wojskowym oraz urządzenia radionawigacyjne portów lotniczych i portów morskich. Ponadto istotnym źródłem pola elektromagnetycznego jest również radiokomunikacja amatorska, w tym stacje fal długich i nadajniki CB.

Dopuszczalne wartości parametrów fizycznych pól elektromagnetycznych określa Rozporządzenie Ministra Zdrowia z dnia 17 grudnia 2019 r. w sprawie dopuszczalnych poziomów pól elektromagnetycznych w środowisku (Dz.U. 2019 r. poz. 2448).

Na terenie objętym opracowaniem nie występują sieci, obiekty i urządzenia, które mogłyby być źródłem szkodliwego promieniowania elektromagnetycznego oraz obszar objęty opracowaniem nie znajduje się w zasięgu ww. promieniowania.

9.9 Zasoby naturalne

Z uwagi na to, że analizowanym terenie nie występują udokumentowane zasoby naturalne takiej jak kruszywa, złoża ropy, pokłady torfu, itp., ustalenia projektu planu nie będą miały wpływu na zasoby naturalne.

9.10 Zabytki i dobra materialne

W granicach obszaru opracowania nie występują obiekty i tereny zabytkowe.

9.11 Obszar Natura 2000

Obszar opracowania nie jest zlokalizowany w granicach obszaru Natura 2000. Najbliższy obszar zlokalizowany jest w odległości około 1,2 km. Ustalenia projektu planu nie wpłyną negatywnie na cele i przedmiot ochrony obszaru Natura 2000 oraz integralność tego obszaru.

10. ROZWIĄZANIA MAJĄCE NA CELU ZAPOBIEGANIE, OGRANICZANIE LUB KOMPENSACJĘ PRZYRODNICZĄ NEGATYWNYCH ODDZIAŁYWAŃ NA ŚRODOWISKO, MOGĄCYCH BYĆ REZULTATEM REALIZACJI PROJEKTU PLANU, W SZCZEGÓLNOŚCI NA CELE I PRZEDMIOT OCHRONY OBSZARU NATURA 2000 ORAZ INTEGRALNOŚĆ TEGO OBSZARU

W miejscowym planie zagospodarowania przestrzennego przewiduje się cele, które zakładają zapobieganie, ograniczenie lub niedopuszczanie do negatywnego wpływu inwestycji na środowisko. Proponowane rozwiązania umożliwiają złagodzenia oraz likwidację negatywnych wpływów na środowisko przyrodnicze.

W zakresie ochrony środowiska, przyrody i krajobrazu plan wprowadza następujące zasady:

Ustala zasady w zakresie ochrony środowiska:

- 1) zakazuje się lokalizacji przedsięwzięć mogących znacząco oddziaływać na środowisko, określonych w przepisach odrębnych, za wyjątkiem inwestycji celu publicznego z zakresu infrastruktury technicznej;
 - 2) zakazuje się zmiany kierunku odpływu wody opadowej ze szkodą dla gruntów sąsiednich, zgodnie z przepisami odrębnymi;
 - 3) zakazuje się likwidowania i niszczenia zadrzewień śródpolnych, przydrożnych i nadwodnych;
 - 4) zakazuje się wykonywania prac ziemnych trwale zniekształcających rzeźbę terenu;
 - 5) ustala się dopuszczalne poziomy hałasu, przyjmując odpowiednie przepisy dotyczące ochrony środowiska w zakresie dopuszczalnych poziomów hałasu:
 - a) dla terenu funkcjonalnego oznaczonego na rysunku planu symbolem literowym **MN** – jak dla terenu zabudowy mieszkaniowej jednorodzinnej,
 - b) pozostałe tereny funkcjonalne nie podlegają ochronie akustycznej.
- Obszar projektu planu położony jest w granicach Obszaru Chronionego Krajobrazu Doliny Górnej Drwęcy, dla którego obowiązują zasady zgodne z przepisami odrębnymi.

PROGNOZA ODDZIAŁYWANIA NA ŚRODOWISKO

➤ W zakresie ochrony krajobrazu:

- na terenie objętym opracowaniem planu nie wyznaczono krajobrazów priorytetowych z powodu braku opracowania audytu krajobrazowego, w którym określa się granice ich występowania.

Realizacja ustaleń projektu planu nie stwarza zagrożenia dla form ochrony przyrody w jego granicach oraz jego otoczeniu, a w szczególności:

- nie wpłynie na pogorszenie stanu siedlisk przyrodniczych oraz siedlisk gatunków roślin i zwierząt chronionych w sieci obszarów Natura 2000*,
- nie wpłynie na spójność obszarów Natura 2000*,
- nie wpłynie negatywnie na krajobraz o zróżnicowanych ekosystemach, wyróżniony jako Obszar Chronionego Krajobrazu Doliny Górnej Drwęcy.

*najbliższej położony obszar Natura 2000 znajduje się w odległości ok 1,2 km od obszaru objętego analizą.

W związku z powyższym realizacja planu nie niesie znaczących zagrożeń dla środowiska. Jednakże sposób ich realizacji wymaga wprowadzenia pewnych ograniczeń i zakazów w celu minimalizacji zagrożeń negatywnych oddziaływań:

- na etapie wznoszenia zainwestowania istotnym zagrożeniem będzie nadmierny hałas związany ze wznoszeniem zabudowy, utwardzaniem nawierzchni dróg itp. Na etapie inwestycyjnym należy zastosować technologie ograniczające w sposób maksymalny hałas oraz maksymalne ograniczenie rozmiaru budowy w celu ograniczenia przekształceń wierzchniej warstwy litosfery w trakcie prac ziemnych;
- zabezpieczenia gruntu i wód w rejonie inwestycji przed zanieczyszczeniami związanymi z pracą sprzętu zmechanizowanego i składowaniem materiałów budowlanych;
- eliminacja zanieczyszczenia terenu odpadami, zwłaszcza tych związanych z realizacją zabudowy oraz innych substancji o utrudnionej biodegradacji;
- zakaz wykonywania prac ziemnych trwale zniekształcających rzeźbę terenu;
- maksymalne skrócenie czasu trwania prac budowlanych;
- dojazd w miarę możliwości realizować jako nieutwardzony;
- podczas realizacji przedsięwzięć należy działać zgodnie z ogólnie przyjętymi zasadami minimalizacji negatywnych skutków oddziaływania na środowisko naturalne.

Przed rozpoczęciem prac budowlanych niezbędne jest wykonanie szczegółowych badań geotechnicznych podłoża budowlanego i określenie sposobów jego przystosowania dla określonych zamierzeń inwestycyjnych.

PROGNOZA ODDZIAŁYWANIA NA ŚRODOWISKO

Ponadto w celu efektywnego ograniczenia negatywnych oddziaływań na środowisko, będących wynikiem realizacji ustaleń planu należy podejmować takie działania jak:

- usuwanie lub osłanianie zielenią elementów dysharmonijnych w strukturze krajobrazu;
- zwrócenie szczególnej uwagi na układ przestrzenny przyszłych obiektów (właściwe usytuowanie obiektów kubaturowych nie będzie miało negatywnego wpływu na lokalny mikroklimat);
- w trakcie przygotowywania i realizacji inwestycji należy zapewnić oszczędne korzystanie z terenu, a wykorzystywanie i przekształcanie elementów przyrodniczych dopuszcza się wyłącznie w takim zakresie, w jakim jest to konieczne w związku z realizacją konkretnej inwestycji;
- wszelkie działania muszą być poprzedzone wykonaniem inwentaryzacji szczegółowej drzew i krzewów w granicach wydzielonych terenów, a wszelkie nowe nasadzenia należy poprzedzić wykonaniem projektu zieleni, powiązanego w planowaną funkcją.

Oceniając wskazane ustalenia planu miejscowego pod kątem zabezpieczenia środowiska i zdrowia ludzi oraz prawidłowego gospodarowania zasobami przyrody należy stwierdzić, że wskazane sposoby zapobiegania i zmniejszania negatywnego oddziaływania na środowisko poszczególnych przedsięwzięć inwestycyjnych są wystarczające.

Ustalenia planu dotyczące zabezpieczeń przed negatywnym oddziaływaniem na środowisko, w zasadzie eliminują możliwość powstania zagrożeń związanych z zabudową.

Podsumowując zastosowanie się do wszystkich ustaleń projektowanego dokumentu i powyższych wytycznych powinno znacznie ograniczyć lub nawet wykluczyć część niekorzystnych oddziaływań na środowisko.

11. ROZWIĄZANIA ALTERNATYWNE DO ROZWIĄZAŃ ZAWARTYCH W PROJEKCIE PLANU WRAZ Z UZASADNIENIEM ICH WYBORU ORAZ OPIS METOD DOKONANIA OCENY PROWADZĄCEJ DO TEGO WYBORU ALBO WYJAŚNIENIE BRAKU ROZWIĄZAŃ ALTERNATYWNYCH, W TYM WSKAZANIA NAPOTKANYCH TRUDNOŚCI WYNIKAJĄCYCH Z NIEDOSTATKÓW TECHNIKI LUB LUK WE WSPÓŁCZESNEJ WIEDZY

Według metodologii opracowania Prognozy należy przedstawić propozycje rozwiązań alternatywnych do przewidzianych w projekcie planu. Ww. rozwiązania alternatywne mają na celu osiągnięcie celu stwarzając mniejsze negatywne oddziaływania na środowisko.

Jedynym rozwiązaniem alternatywnym, dotyczącym przyszłego zagospodarowania, byłoby zaniechanie podejmowania jakichkolwiek działań, tzw. wariant zerowy. Zaniechanie realizacji przedsięwzięcia pozostawiłoby obszar w zakresie ustaleń obowiązującego miejscowego planu zagospodarowania przestrzennego. Obecne ustalenia planu ustalają dla przedmiotowej działki przede wszystkim funkcję zieleni objętej formami ochrony z tytułu przepisów o ochronie przyrody. Projekt planu zawiera ustalenia, które obejmują ochroną nieleśny ekosystem lądowy: zakaz likwidowania i niszczenia zadrzewień śródpolnych, przydrożnych i nadwodnych; zakaz wykonywania prac ziemnych trwale zniekształcających rzeźbę terenu; nakazy, zakazy i odstępstwa od zakazów wynikające z położenia planu w Obszarze Chronionego Krajobrazu Doliny Górnej Drwęcy, zgodnie z przepisami odrębnymi w sprawie w/w obszaru chronionego krajobrazu. Ponadto projekt planu pod zabudowę mieszkaniową jednorodzinną wyznacza ograniczony teren o powierzchni 625 m², przy czym wskaźnik zabudowy wynosi 60% powierzchni tego terenu. Pozostała część działki ew. nr 87 objęta jest funkcjami zieleni urządzonej i naturalnej.

Zdaniem sporządzającego prognozę oddziaływania na środowisko, ustalenia projektu zmiany obecnego planu nie wpłyną negatywnie na środowisko przedmiotowego obszaru oraz będą korzystne z punktu widzenia rozwoju społecznego w strefie intensywnego oddziaływania miasta Ostróda, co pozwala na zachowanie rozwoju zrównoważonego przede wszystkim między działalnością człowieka, a przyrodą.

12. WNIOSKI

Projekt planu miejscowego wprowadza na obszar opracowania następujące funkcje terenów: zabudowy mieszkaniowej jednorodzinnej, zieleni urządzonej oraz zieleni naturalnej.

W niniejszym dokumencie prognozy oddziaływania na środowisko dla projektu miejscowego planu zagospodarowania przestrzennego dla działki ew. nr 87 położonej w obrębie Lipowiec, gmina Ostróda, przeprowadzona została szczegółowa analiza oddziaływania na następujące składniki środowiska:

- Różnorodność biologiczna, w tym zwierzęta i rośliny
- Tereny sąsiednie, w tym ludzie
- Woda
- Powietrze atmosferyczne
- Powierzchnia ziemi, w tym gleby
- Krajobraz
- Klimat akustyczny
- Promieniowanie elektromagnetyczne
- Zasoby naturalne
- Zabytki i dobra materialne
- Obszar Natura 2000

Z powyższej szczegółowej analizy wynika, iż **realizacja ustaleń projektu planu nie będzie negatywnie wpływała na komponenty środowiska.** W trakcie przeprowadzania ww. analizy, w celu udowodnienia oceny oddziaływania przedstawione zostały konkretne zapisy projektu planu. Przeprowadzono też analizę ewentualnych rozwiązań alternatywnych, po której to analizie stwierdzono, że funkcje jakie wprowadza ww. projekt planu będą najlepszą formą zagospodarowania analizowanego terenu.

Przedmiotowa działka ew. nr 87 zlokalizowana jest w obrębie Lipowiec, przy drodze gminnej i jeziorze Sement Mały, w odległości około 1,2 km w linii prostej od granic miasta Ostróda. Działka zlokalizowana jest również niedaleko węzła na drogach krajowych, do którego dojazd obejmuje około 2,4 km.

Obszar objęty opracowaniem zlokalizowany jest w granicach zwartej zabudowy miejscowości Lipowiec wg rysunku Studium Uwarunkowań i Kierunków Zagospodarowania Przestrzennego gminy Ostróda, co umożliwi zastosowanie wyjątku od zakazu budowania nowych obiektów budowlanych w pasie szerokości 100 m od linii brzegu jeziora Sement Mały, o którym mowa w §5 ust. 7 pkt 3) uchwały w sprawie Obszaru Chronionego Krajobrazu Doliny Górnej Drwęcy (więcej w pkt 1.5). **Powyższa możliwość zastosowania odstępstwa nie**

PROGNOZA ODDZIAŁYWANIA NA ŚRODOWISKO

zwalnia z zakazu likwidowania zadrzewień śródpolnych, nadwodnych i przydrożnych. Realizacja obiektów budowlanych będzie więc ograniczona do terenów, na których nie występują zadrzewienia.

Planowane inwestycje będą stanowiły kontynuację kierunku, w jakim rozwija się miejscowość Lipowiec, wyrażoną w przyjętej polityce przestrzennej gminy dla tego terenu – zabudowy mieszkaniowej i usługowej.

Zaprojektowane w projekcie planu funkcje **nie niosą za sobą zagrożeń dla terenów znajdujących się w ich sąsiedztwie**, w tym na życie i zdrowie ludzi. Oddziaływania ocenia się jako pozytywnie oddziaływujące na tereny sąsiednie, w tym ludzi.

Stwierdzono, iż ewentualne uciążliwości powstające w wyniku realizacji ustaleń projektu planu **nie powinny wykraczać poza granice opracowania.**

Udowodniono, że **nie wystąpią transgraniczne oddziaływania na środowisko.**

Ustalenia projektu planu nie powinny powodować przekroczenia określonych prawem standardów jakości środowiska, a tym samym nie powinny wprowadzać zagrożenia dla liczebności i bioróżnorodności gatunków. **Nie przewiduje się** powstania istotnych barier dla migracji gatunków kluczowych i chronionych, **zagrożenia dla obszarów przyrodniczo cennych.**

Projekt planu uwzględnia uwarunkowania wynikające z istniejącego zagospodarowania terenu oraz położenia w granicach Obszaru Chronionego Krajobrazu Doliny Górnej Drwęcy. Ponadto, **nie narusza zakazów występujących na tym obszarze oraz wprowadza zakazy istotne z punktu widzenia ochrony nieleśnego ekosystemu lądowego: likwidowania i niszczenia zadrzewień śródpolnych, przydrożnych i nadwodnych oraz wykonywania prac ziemnych trwale zniekształcających rzeźbę terenu.** Ponadto, w projekcie ustala się zakaz lokalizacji przedsięwzięć mogących znacząco oddziaływać na środowisko, określonych w przepisach odrębnych, który jest tożsamy z zakazem, jaki znajduje się w uchwale dotyczącej ww. obszaru chronionego krajobrazu. Projekt planu dopuszcza wyjątek od owego zakazu, tj. za wyjątkiem inwestycji celu publicznego z zakresu infrastruktury technicznej. Dodatkowo projekt planu wyznacza pod zabudowę mieszkaniową jednorodzinną ograniczony teren o powierzchni 625 m², przy czym wskaźnik zabudowy wynosi 60% powierzchni tego terenu. Pozostała część działki ew. nr 87 objęta jest funkcjami zieleni urządzonej i naturalnej.

Rozwiązania planistyczne, określające politykę przestrzenną gminy w zakresie rozwoju zabudowy mieszkaniowej jednorodzinnej w miejscowości Lipowiec, **nie będą miały negatywnego wpływu na środowisko przyrodnicze, a w szczególności na przedmioty ochrony przyrody, tj. na Obszar Chronionego Krajobrazu Doliny Górnej Drwęcy.** Nie przewiduje się działań, które mogłyby niekorzystanie wpłynąć na zmianę cech siedliska, bądź zaburzenie

PROGNOZA ODDZIAŁYWANIA NA ŚRODOWISKO

ciągłości i funkcjonowania lokalnych i regionalnych korytarzy ekologicznych, gdyż obszar opracowania nie jest zlokalizowany w zasięgu korytarza ekologicznego.

Oddziaływanie terenu zabudowy mieszkaniowej jednorodzinnej (MN), zieleni urządzonej (ZP) i naturalnej (ZN) na poszczególne składniki środowiska ocenia się jako pozytywne lub neutralne.

W zakresie ochrony środowiska przyrodniczego przed zanieczyszczeniem i degradacją walorów przyrodniczo-krajobrazowych, w ustaleniach projektu planu zawarto warunki dotyczące: kształtowania ładu przestrzennego, ochrony środowiska i przyrody, wielkości i charakteru zagospodarowania, powierzchni terenu biologicznie czynnego, zaopatrzenia w media i inną infrastrukturę techniczną, zasady usuwania odpadów komunalnych, ścieków bytowych, wód opadowych i roztopowych. Ustalenia planu miejscowego pod kątem zabezpieczenia środowiska i zdrowia ludzi oraz prawidłowego gospodarowania zasobami przyrody zapewnią zmniejszenie i zapobiegą negatywnemu oddziaływaniu na środowisko poszczególnych przedsięwzięć inwestycyjnych.

Ustalenia planu dotyczące zabezpieczeń przed negatywnym oddziaływaniem na środowisko, w zasadzie eliminują możliwość powstania zagrożeń związanych z zabudową obszaru.

Nie stwierdzono też, aby istniejąca forma zagospodarowania terenów sąsiednich miała jakiegokolwiek negatywny wpływ na obszar opracowania niniejszej prognozy.

Podsumowując powyższe wnioski, niniejszy dokument prognozy nie daje przeciwwskazań do wprowadzenia w życie funkcji wymienionych w projekcie planu, ponieważ realizacja ustaleń projektu planu nie będzie negatywnie wpływała na środowisko. Ewentualne uciążliwości powstające w wyniku realizacji ustaleń projektu planu nie powinny wykraczać poza granice opracowania. **Zastosowanie się do wszystkich ustaleń projektu planu oraz wskazań niniejszego dokumentu powinno ograniczyć lub nawet wykluczyć niekorzystne oddziaływanie na komponenty środowiska w przypadkach, których oddziaływanie oceniono jak neutralne.**

13. STRESZCZENIE W JĘZYKU NIESPECJALISTYCZNYM

Ustawa z dnia 3 października 2008 r. o udostępnianiu informacji o środowisku i jego ochronie, udziale społeczeństwa w ochronie środowiska oraz ocenach oddziaływania na środowisko określa obowiązek opracowania prognozy oddziaływania na środowisko. Niniejsze opracowanie stanowi podstawowy dokument, niezbędny do przeprowadzania postępowania w sprawie strategicznej oceny oddziaływania na środowisko skutków realizacji polityki, strategii, planu lub programu. Jego głównym celem jest diagnoza obecnego stanu środowiska,

PROGNOZA ODDZIAŁYWANIA NA ŚRODOWISKO

a także wskazanie potencjalnego oddziaływania realizacji ustaleń miejscowego planu zagospodarowania przestrzennego na środowisko przyrodnicze, przy uwzględnieniu jego poszczególnych komponentów, w tym: powierzchni ziemi, warunków wodnych, różnorodności biologicznej, krajobrazu, szaty roślinnej i zwierząt, powietrza.

Niniejsza prognoza oddziaływania na środowisko została sporządzona dla potrzeb projektu miejscowego planu zagospodarowania przestrzennego dla działki ew. nr 87 położonej w obrębie Lipowiec, gmina Ostróda.

Niniejsza prognoza składa się z kilku merytorycznych części, w których opisane są takie zagadnienia, jak: charakterystyka elementów środowiska przyrodniczego oraz ich wzajemne powiązanie, określenie stanu środowiska przyrodniczego, omówienie celu i zapisów projektu planu oraz ich powiązanie z innymi dokumentami, wskazanie potencjalnych skutków w przypadku braku realizacji ustaleń projektu, analiza problematyki związanej z ochroną środowiska pod kątem obowiązujących regulacji prawnych, omówienie podstawowych celów ochrony środowiska na szczeblach międzynarodowym i krajowym, identyfikacja skutków mogących wystąpić w przypadku realizacji ustaleń planu wraz ze wskazaniem rozwiązań mających na celu zapobieganie i ograniczanie negatywnych oddziaływań na środowisko.

Projekt planu składa się z części tekstowej – projektu uchwały oraz z załącznika graficznego.

Projekt planu na omawianym obszarze wyznacza następujące przeznaczenie terenów:

- 1) MN – teren zabudowy mieszkaniowej jednorodzinnej,
- 2) ZP – teren zieleni urządzonej,
- 3) ZN – teren zieleni naturalnej.

Przedmiotem opracowania jest obszar o powierzchni około 0,8 ha położony w miejscowości Lipowiec. Celem opracowania miejscowego planu jest zmiana przeznaczenia oraz zasad zagospodarowania terenów.

Projekt planu respektuje ustalenia projektu Studium uwarunkowań i kierunków zagospodarowania przestrzennego Gminy Ostróda w sferze dyspozycji przestrzennych i zasad oraz kierunków zagospodarowania terenów.

Na terenie badań nie występują obszary zagrożone powodzią wg. danych <http://epsh.pgi.gov.pl/epsh/>.

Na terenie badań nie występują obszary zagrożone ruchami masowymi, w tym osuwaniem się mas ziemi.

W granicach obszaru opracowania nie występują grunty klas I-III, podlegające ochronie zgodnie z ustawą o ochronie gruntów rolnych i leśnych.

PROGNOZA ODDZIAŁYWANIA NA ŚRODOWISKO

Obszar objęty opracowaniem położony jest w granicach Obszaru Chronionego Krajobrazu Doliny Górnej Drwęcy. W związku z położeniem obszaru opracowania ww. formie ochronie przyrody w projekcie uchwały zastosowano zapisy, chroniące środowisko przyrodnicze obszaru.

Projektowane zagospodarowanie terenu obwarowane jest działaniami minimalizującymi niekorzystny wpływ na środowisko przyrodnicze. Ponadto plan spełnia uwarunkowania wynikające z dążenia do zapewnienia właściwych standardów środowiskowych w zakresie ochrony zdrowia ludzi zamieszkujących w sąsiedztwie terenu opracowania planu. Przeanalizowano także wpływ na obszary Natura 2000 w sąsiedztwie terenu objętego projektem planu.

Podczas realizacji założeń planu nie wystąpią transgraniczne oddziaływania na środowisko.

Wykazano, że realizacja zainwestowania wiąże się z oddziaływaniem na obszar badań.

W celu minimalizacji niekorzystnych skutków realizacji zapisów planu wprowadzono zalecenia i nakazy.

Podsumowując całość zebranych informacji wykazano, że realizacja zapisów planu po uwzględnieniu nakazów i zaleceń zawartych w prognozie **nie będzie negatywnie wpływała na środowisko** w granicach planu i poza nim.

14. WYKAZ MATERIAŁÓW ŹRÓDŁOWYCH

1. Projekt miejscowego planu zagospodarowania przestrzennego dla działki ew. nr 87 położonej w obrębie Lipowiec, gmina Ostróda;
2. Koncepcja Przestrzennego Zagospodarowania Kraju 2030 (KPZK 2030);
3. Program Ochrony Środowiska dla Gminy Ostróda na lata 2017-2020 z perspektywą do roku 2024;
4. Dane Urzędu Gminy w Ostródzie;
5. Centralna Baza Danych Geologicznych; <http://bazagis.pgi.gov.pl/>;
6. Dane Państwowego Instytutu Geologicznego – Państwowego Instytutu Badawczego, <http://igs.pgi.gov.pl/>;
7. Biuletyn Informacji Publicznej Urzędu Gminy w Ostródzie,
8. Bank Danych Lokalnych GUS, <http://stat.gov.pl/>;
9. Rozporządzenie Ministra Środowiska z dnia 12 stycznia 2011 r. w sprawie obszarów specjalnej ochrony ptaków (Dz. U. 2011.25.133), zmienione Rozporządzeniem Ministra Środowiska z dnia 22 czerwca 2017 r. w sprawie obszarów specjalnej ochrony ptaków (Dz. U. 2017.1416);
10. Rozporządzenie Ministra Środowiska z dnia 16 grudnia 2016 r. w sprawie ochrony gatunkowej zwierząt (Dz. U. 2016.2183);
11. Rozporządzenie Ministra Środowiska z dnia 9 października 2014 r. w sprawie ochrony gatunkowej roślin (Dz. U. 2014.1409);
12. Rozporządzenie Ministra Środowiska z dnia 9 października 2014 r. w sprawie ochrony gatunkowej grzybów (Dz. U. 2014.1408)
13. Ptaki. Przewodnik Collinsa, 2010 r.
14. Przewodnik do oznaczania zbiorowisk roślinnych Polski, Władysław Matuszkiewicz PWN, Warszawa 2001 r.,
15. Potencjalna roślinność naturalna Polski. Mapa pogładowa w skali 1: 300 000, arkusz 1 Pojezierze Wielkopolskie i Pojezierze Chełmińsko - Dobrzyńskie, PAN, W. Matuszkiewicz i inni, Warszawa 1995 r.,
16. Siedliska i gatunki Natura 2000, prof. dr hab. Czesław Hołdyński i inni, wyd. Mantis, Olsztyn 2010 r.,
17. Projekt korytarzy ekologicznych łączących Europejską sieć Natura 2000 w Polsce. Zakład Badań Ssaków PAN, W. Jędrzejewski i inni, Białowieża 2012r.
18. Program Ochrony Północnego Korytarza Ekologicznego, WWF Polska, Warszawa 2015 r.

PROGNOZA ODDZIAŁYWANIA NA ŚRODOWISKO

19. Klucz do oznaczania roślin naczyniowych Polski niżowej, Łucjan Rutkowski, PWN, Warszawa 2008 r.,
20. Rośliny lasu liściastego, Tadeusz Traczyk, WSiP, Warszawa 1959 r.,
21. Atlas roślin, R. Krzyściak-Kosińska, M. Kosiński, wyd. Pascal, Bielsko-Biała 2007 r.,
22. DIETZ C., HELVERSEN O., NILL D., 2007. Nietoperze Europy i Afryki Północno Zachodniej. Multico, Warszawa, 2009.
23. Płazy i gady Polski, A. Herczek, J. Gorczyca, Wyd. Kubajak, 2004 r.,
24. Atlas ptaków, część I i II, Marcin Karetta, wyd. Pascal, Bielsko-Biała, 2010 r.,
25. Ptaki Polski, część 1 i 2, Andrzej G. Kruszewicz, MULTICO Oficyna Wydawnicza, Warszawa 2005, 2006, 2007,
26. Regionalizacja geobotaniczna Polski - Jan Marek Matuszkiewicz, IGiPZ PAN Warszawa, 2008 r.,
27. Geografia Regionalna Polski [J. Kondracki PWN 2013]
28. Ostoje ptaków w Polsce - wyd. OTOP
29. Polskie Normy: PN-75-E-05100-1: 1998, PN-EN-50341-1 oraz PN-EN-50423-1
32. Rozporządzenia Ministra Infrastruktury z dnia 6 lutego 2003 r. w sprawie bezpieczeństwa i higieny pracy podczas wykonywania robót budowlanych (Dz.U.03.47.401)
33. Strona Komisji Europejskiej: <http://ec.europa.eu>
34. Mapy Hydrogeologiczne, Szczegółowe Geologiczne, Geośrodowiskowe Polski w skali 1 : 50 000
35. Mapy Glebowe w skali 1 : 5 000
36. Witryny internetowe:
 - <http://geoportal.gov.pl/>,
 - <http://geoserwis.gdos.gov.pl/mapy/>,
 - <http://warszawa.rdos.gov.pl/>,
 - <http://mapa.korytarze.pl/>
 - <http://ostroda.e-mapa.net/>
 - <https://ostrodzki.e-mapa.net/>
 - <http://bip.gminaostroda.pl>
 - <https://www.pgi.gov.pl/>

PROGNOZA ODDZIAŁYWANIA NA ŚRODOWISKO

Spis załączników graficznych:

1. Prognoza Oddziaływania na Środowisko dla projektu miejscowego planu zagospodarowania przestrzennego (zał. graf. nr 1)

Spis załączników tekstowych:

2. Kopia uzgodnień zakresu i stopnia szczegółowości informacji wymaganych w prognozie oddziaływania na środowisko dla projektu miejscowego planu zagospodarowania przestrzennego z Regionalnym Dyrektorem Ochrony Środowiska w Olsztynie, Wydział Spraw Terenowych I (zał. tekst. 1)
3. Kopia uzgodnień zakresu i stopnia szczegółowości informacji wymaganych w prognozie oddziaływania na środowisko dla projektu miejscowego planu zagospodarowania przestrzennego z Państwowym Powiatowym Inspektorem Sanitarnym w Ostródzie (zał. tekst. 2)

Autor opracowania:

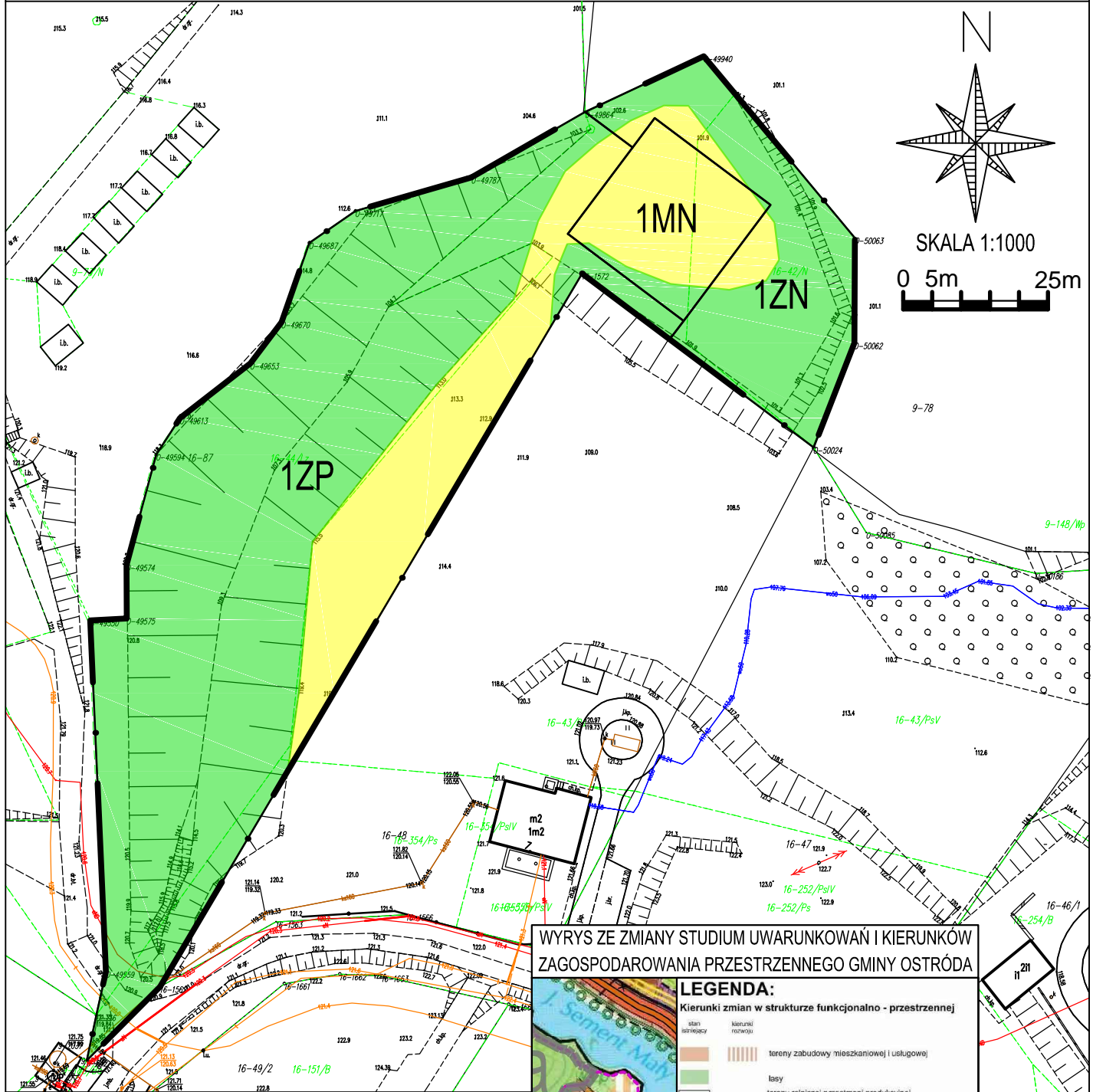
URBANISTA
mgr inż. Maciej Wronka



.....
Maciej Wronka

PROGNOZA ODDZIAŁYWANIA NA ŚRODOWISKO DLA MIEJSCOWEGO PLANU ZAGOSPODAROWANIA PRZESTRZENNEGO DLA DZIAŁKI EW. NR 87 POŁOŻONEJ W OBRĘBIE LIPOWIEC, GMINA OSTRÓDA

ZAŁĄCZNIK NR 1



LEGENDA:

- GRANICA PLANU
- LINIE ROZGRANICZAJĄCE TERENY O RÓŻNYM PRZEZNACZENIU LUB RÓŻNYCH ZASADACH ZAGOSPODAROWANIA

OZNACZENIA LITEROWE PRZEZNACZEŃ TERENÓW FUNKCJONALNYCH WG PROJEKTU PLANU:

- MN** TEREN ZABUDOWY MIESZKANIOWEJ JEDNORODZINNEJ
- ZP** TEREN ZIELENI URZĄDZONEJ
- ZN** TEREN ZIELENI NATURALNEJ

STAN AKTUALNY:

- TEREN POROLNY
- TEREN ZIELENI NATURALNEJ

WYRYS ZE ZMIANY STUDIUM UWARUNKOWAŃ I KIERUNKÓW ZAGOSPODAROWANIA PRZESTRZENNEGO GMINY OSTRÓDA

LEGENDA:

Kierunki zmian w strukturze funkcjonalno - przestrzennej

- stani i tereny
- tereny zabudowy mieszkaniowej i usługowej
- lasy
- tereny rolniczej przestrzeni produkcyjnej, w tym zabudowy zagrodowej
- tereny skoncentrowanej działalności gospodarczej, w tym produkcji
- granice zwartej zabudowy wsi
- granice stref polityki przestrzennej
- obszary chronionego krajobrazu
- drogi nadrzędnego układu komunikacyjnego
- drogi uzupełniającego układu komunikacyjnego
- granica zmiany studium przyjętej Uchwałą Nr LXIII/481/2023 Rady Gminy Ostróda z dnia 12 stycznia 2023 r.
- granica zmiany studium przyjętej Uchwałą Nr XXXV/288/2021 Rady Gminy Ostróda z dnia 21.06.2021

GRANICA PLANU

PRZEDSIĘBIORSTWO GOSPODARKI GRUNTAMI

PROGNOZA ODDZIAŁYWANIA NA ŚRODOWISKO DLA MIEJSCOWEGO PLANU ZAGOSPODAROWANIA PRZESTRZENNEGO DLA DZIAŁKI EW. NR 87 POŁOŻONEJ W OBRĘBIE LIPOWIEC, GMINA OSTRÓDA

OPRACOWAŁ	PODPIS	ZAŁĄCZNIK NR 1
mgr inż. Maciej Wronka		SKALA 1:1000 DATA:04.2023



Elbląg, 20 stycznia 2022 r.

WSTE.411.4.2022.MB

Wójt Gminy Ostróda

Na podstawie art. 53 ustawy z dnia 3 października 2008 r. *o udostępnianiu informacji o środowisku i jego ochronie, udziale społeczeństwa w ochronie środowiska oraz o ocenach oddziaływania na środowisko* (Dz. U. z 2021 r. poz. 2373 ze zm.) w związku z pismem Wójta Gminy Ostróda znak: RGP.6722.8.2021 z dnia 30 grudnia 2021 r. (data wpływu 3 stycznia 2022 r.)

Uzgardniam

zakres i stopień szczegółowości informacji wymaganych w prognozie oddziaływania na środowisko dla opracowywanego projektu zmiany miejscowego planu zagospodarowania przestrzennego dla działki ew. nr 87 położonej w obrębie Lipowiec, gmina Ostróda, który będzie realizowany w oparciu o uchwałę Nr XXXIX/337/2021 Rady Gminy Ostróda z dnia 15 listopada 2021 r., zgodny z wymaganiami art. 51 ust. 2 ww. ustawy.

Przedmiotowy teren położony jest w granicach Obszaru Chronionego Krajobrazu Doliny Górnej Drwęcy, gdzie obowiązują przepisy uchwały Nr XX/469/16 Sejmiku Województwa Warmińsko-Mazurskiego z dnia 27 września 2016 r. w sprawie Obszaru Chronionego Krajobrazu Doliny Górnej Drwęcy (Dz. Urz. Woj. Warm.-Maz. z 2016 r. poz. 4170). Prognoza oddziaływania na środowisko powinna uwzględniać wszystkie uwarunkowania wynikające z istniejącego zagospodarowania terenu oraz zawierać ocenę wpływu ustaleń dokumentu na cel i przedmiot ochrony obszarów prawnie chronionych.

W prognozie należy zawrzeć między innymi opis projektu planu, wskazując na czym ma polegać zmiana funkcji terenu w stosunku do obecnego zagospodarowania. Prognoza powinna zawierać pełen zakres wymagań określony w przywołanym artykule. Jeśli którykolwiek z wymaganych punktów nie dotyczy opracowywanego dokumentu, należy w prognozie dokonać tzw. wypełnienia negatywnego z podaniem uzasadnienia.

Na etapie strategicznej oceny oddziaływania na środowisko należy określić skutki realizacji projektowanego dokumentu na wszystkie elementy środowiska. Przeanalizować i ocenić przewidywane znaczące oddziaływania, w tym oddziaływania bezpośrednie, pośrednie, wtórne, skumulowane, krótkoterminowe, średnioterminowe i długoterminowe, stałe i chwilowe oraz pozytywne i negatywne. W związku z powyższym w prognozie należy przedstawić rozwiązania mające na celu zapobieganie, ograniczanie lub kompensację przyrodniczą negatywnych oddziaływań na środowisko mogących być rezultatem realizacji projektowanego dokumentu, w szczególności na cele i przedmiot ochrony obszarów prawnie chronionych.

Ponadto, w przedmiotowej prognozie, w zakresie analizy stanu środowiska należy:

- zinterpretować walory krajobrazowe i kulturowe obszaru;
- dokonać identyfikacji występowania gatunków fauny i flory, siedlisk przyrodniczych, korytarzy ekologicznych;
- dokonać analizy wpływu realizacji ustaleń dokumentu na stwierdzone rośliny i zwierzęta z uwzględnieniem zagrożeń dla poszczególnych gatunków;
- dokonać oceny wpływu planowanego sposobu zagospodarowania i użytkowania terenu na stwierdzone siedliska przyrodnicze, korytarze ekologiczne, trasy migracji zwierząt, ekosystemy wodne;
- dokonać identyfikacji terenów zadrzewionych i wykazać, czy realizacja postanowień planu będzie wiązała się z wycinką drzew lub krzewów (ilość drzew przeznaczonych do usunięcia, gatunek, wiek);



Spełniamy wymagania EMAS - zarządzamy urzędem efektywnie, oszczędnie i prośrodowiskowo

ul. Wojska Polskiego 1, 82-300 Elbląg, tel. 55 23-74-517, fax: 55 23-74-580, sekretariat.olsztyn@rdos.gov.pl, gov.pl/web/rdos-olsztyn

- określić jakość środowiska, zidentyfikować jego zagrożenia oraz źródła tych zagrożeń;
- ocenić potencjalne zagrożenia zanieczyszczeniami ropopochodnymi, zarówno na etapie realizacji postanowień planu, jak również na etapie eksploatacji obiektów i urządzeń;
- ocenić wpływ realizacji postanowień dokumentu na stan powietrza atmosferycznego;
- ocenić wpływ realizacji postanowień planu na klimat akustyczny.

W prognozie należy przedstawić wyniki inwentaryzacji przyrodniczej, obejmującej teren objęty planem miejscowym. Przedłożone wyniki oraz analiza i prognoza wpływu ustaleń dokumentu na środowisko mogą być oparte na dostępnej dokumentacji, np. aktualnym opracowaniu ekofizjograficznym, sporządzanym na potrzeby prac planistycznych (studium, miejscowe plany zagospodarowania przestrzennego). Opracowanie to powinno zostać wykonane na podstawie dostępnych danych literaturowych, wyników screeningu, a także innych badań terenowych, które zostały już wykonane na tym etapie, pod warunkiem, że opracowania te są aktualne.

Analizując wszystkie ww. kwestie należy uwzględnić oddziaływanie skumulowane przedmiotowego planu z innymi dokumentami planistycznymi oraz powiązania z innymi funkcjonującymi opracowaniami planistycznymi na różnych szczeblach (krajowym, wojewódzkim, powiatowym i gminnym). Podkreślić należy, że organ opracowujący projekt dokumentu jest zobowiązany zapewnić równoległe prowadzenie prac nad projektem planu oraz nad prognozą, której wyniki powinny na bieżąco wpływać na decyzje planistyczne, co pozwoli na przyjęcie właściwych rozwiązań oraz uniknięcie konfliktów społecznych w związku z prowadzonymi inwestycjami na płaszczyźnie funkcjonalno-przestrzennej i ekologicznej.

Prognoza powinna wykazać, że projekt dokumentu uwzględnia zasady zrównoważonego rozwoju, warunki równowagi przyrodniczej i racjonalnej gospodarki zasobami środowiska. Prognoza powinna zawierać konkretne wnioski, które powinny zostać wzięte pod uwagę przy formułowaniu ostatecznej wersji planu.

Zgodnie z art. 52 ust. 1 ww. ustawy o udostępnianiu informacji o środowisku (...), informacje zawarte w prognozie oddziaływania na środowisko powinny być opracowane stosownie do stanu współczesnej wiedzy i metod oceny przez osoby spełniające wymagania określone w art. 74a ust. 2 cytowanej ustawy.

Projekt niniejszego miejscowego planu zagospodarowania przestrzennego wymaga zaopiniowania w trybie art. 57 ust. 1 pkt 2 ustawy z 3 października 2008 r. o udostępnianiu informacji o środowisku i jego ochronie, udziale społeczeństwa w ochronie środowiska oraz o ocenach oddziaływania na środowisko, w związku z art. 17 pkt 6 lit. a tiret trzecie ustawy z dnia 27 marca 2003 r. o planowaniu i zagospodarowaniu przestrzennym (Dz. U. z 2021 r. poz. 741 ze zm.).

Z up. REGIONALNEGO DYREKTORA OCHRONY ŚRODOWISKA
W OLSZTYNIE
Beata Olkowska-Woźniak
Główny specjalista
w Wydziale Spraw Terenowych I
/podpis elektroniczny/

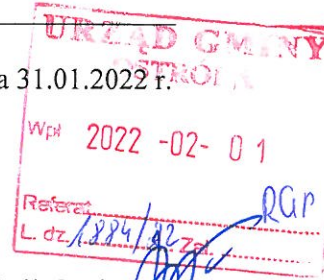
Otrzymują:

1. Adresat (za zwrotnym potwierdzeniem przez e-PUAP)
2. A/a



Ostróda, dnia 31.01.2022 r.

Znak: ZNS.9082.5.2022



OPINIA SANITARNA

Na podstawie art. 3 ustawy z dnia 14 marca 1985 r. o Państwowej Inspekcji Sanitarnej (Dz.U. z 2021 r., poz. 195) oraz art. 46 pkt 1, art. 53, art. 58 ust. 1 pkt 3 ustawy z dnia 3 października 2008 r. o udostępnianiu informacji o środowisku i jego ochronie, udziale społeczeństwa w ochronie środowiska oraz o ocenach oddziaływania na środowisko (Dz.U. z 2021 r., poz. 247 ze zm.).

Państwowy Powiatowy Inspektor Sanitarny w Ostródzie

po zapoznaniu się z dokumentacją przedłożoną przy piśmie Wójta Gminy Ostróda z dnia 30.12.2021r., (data wpływu: 03.01.2022 r.); znak: RGP.6722.8.2021 w sprawie uzgodnienia zakresu i stopnia szczegółowości informacji wymaganych w prognozie oddziaływania na środowisko dla projektu miejscowego planu zagospodarowania przestrzennego dla dz. nr 87, ob. Lipowiec, gm. Ostróda

u z g a d n i a

zakres i stopień szczegółowości informacji wymaganych w prognozie oddziaływania na środowisko dla projektu zmiany miejscowego planu zagospodarowania przestrzennego dla dz. nr 87, ob. Lipowiec, gm. Ostróda, sporządzonego na podstawie Uchwały Nr XXXIX/337/2021 Rady Gminy w Ostródzie z dnia 15 listopada 2021r., w zakresie określonym w art. 51 ust. 2 oraz art. 52 ust. 1 i 2 ustawy z dnia 20 grudnia 2008 r.

Z zastrzeżeniami:

1. *Należy omówić zagadnienia dotyczące uzbrojenia nowych i istniejących terenów przeznaczonych pod przyszłe zagospodarowanie w instalację wodociągową oraz kanalizacyjną (bytowo-gospodarczą, deszczową).*
2. *Należy uwzględnić zagadnienia dotyczące jakości wód powierzchniowych i podziemnych (w szczególności zasobów ujęć wody, stref ochronnych) oraz gleb - w stanie obecnym oraz po wprowadzeniu zmian.*
3. *Wprowadzone zmiany należy w sposób precyzyjny przedstawić w projekcie miejscowego planu zagospodarowania przestrzennego zarówno w części opisowej jak i graficznej.*

UZASADNIENIE

Pismem z dnia 30.12.2021 r., (data wpływu: 03.01.2022 r.) znak: RGP.6722.8.2021 Wójt Gminy Ostróda zwrócił się do Państwowego Powiatowego Inspektora Sanitarnego w Ostródzie z wnioskiem o uzgodnienie zakresu i stopnia szczegółowości informacji wymaganych w prognozie oddziaływania na środowisko dla projektu zmiany miejscowego planu zagospodarowania

przestrzennego dla dz. nr 87, ob. Lipowiec, gm. Ostróda.

Miejscowy plan zagospodarowania przestrzennego gminy stanowi dokument, o którym mowa w art. 46 pkt. 1 ustawy z dnia 3 października 2008 r. o udostępnianiu informacji o środowisku i jego ochronie, udziale społeczeństwa w ochronie środowiska oraz o ocenach oddziaływania na środowisko, wymagający przeprowadzenia strategicznej oceny oddziaływania na środowisko oraz sporządzenia prognozy oddziaływania na środowisko (art. 51 ust.1).

Na podstawie art. 53 w związku z art. 58 pkt 3 ustawy z dnia 3 października 2008 r., organ opracowujący projekt planu zagospodarowania przestrzennego uzgadnia zakres i stopień szczegółowości informacji wymaganych w prognozie oddziaływania na środowisko m.in. z Państwowym Powiatowym Inspektorem Sanitarnym.

Jak wynika z przedłożonych dokumentów, celem sporządzenia zmiany miejscowego planu zagospodarowania przestrzennego jest przeznaczenie terenu pod zabudowę mieszkaniową jednorodzinną oraz zabudowę letniskową.

W ocenie PPIS w Ostródzie, biorąc powyższe pod uwagę, prognoza oddziaływania na środowisko dla projektu miejscowego planu zagospodarowania przestrzennego, opracowana w zakresie i stopniu szczegółowości określonym w rozstrzygnięciu niniejszej opinii i przy spełnieniu ww. zastrzeżeń, pozwoli na analizę w zakresie wymogów sanitarno – higienicznych i zdrowotnych.

W związku z powyższym, orzeczono jak w sentencji.

Otrzymują :

1. Wójt Gminy Ostróda

Do wiadomości:

1. Warmińsko-Mazurski Państwowy Wojewódzki Inspektor Sanitarny
ul. Żołnierska 16, 10-561 Olsztyn
2. A/a

PAŃSTWOWY POWIATOWY
INSPEKTOR SANITARNY
W OSTRÓDZIE

mgr inż. *[Podpis]* HJM-03
ul. Żołnierska 16, 10-561 Olsztyn
tel. 010 23 23 23 23

OŚWIADCZENIE

Oświadczam, iż jako autor opracowujący „Prognozę oddziaływania na środowisko dla projektu miejscowego planu zagospodarowania przestrzennego dla działki ew. nr 87 położonej w obrębie Lipowiec, gmina Ostróda”, spełniam wymagania, o których mowa w art. 74a ust. 2 ustawy z dnia 3 października 2008 r. o udostępnianiu informacji o środowisku i jego ochronie, udziale społeczeństwa w ochronie środowiska oraz o ocenach oddziaływania na środowisko (t. j. Dz. U. 2022 poz. 1029 z późn. zm.).

Jestem świadom odpowiedzialności karnej za złożenie fałszywego oświadczenia.

URBANISTA
mgr inż. Maciej Wronka

.....
mgr inż. Maciej Wronka