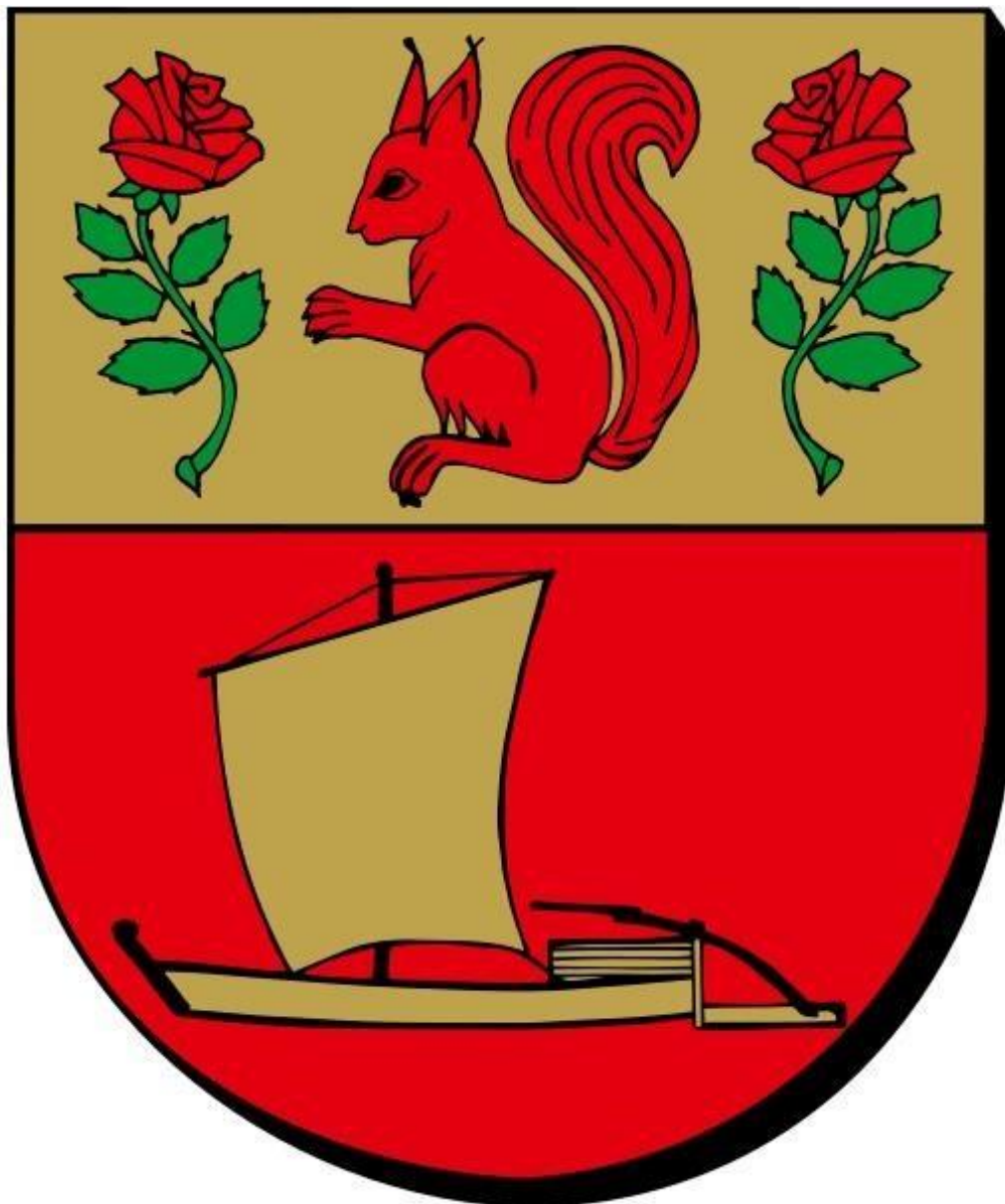


## PROGNOZA ODDZIAŁYWANIA NA ŚRODOWISKO

dla projektu miejscowego planu zagospodarowania przestrzennego dla części  
dz. ew. nr 346/20 i 347 oraz dz. ew. nr 346/6, 346/7, 346/48, 346/47, 348 położonych  
w obrębie Kajkowo, gmina Ostróda



Ostróda, luty 2023 r.

## PROGNOZA ODDZIAŁYWANIA NA ŚRODOWISKO

### ZLECENIODAWCA:

Urząd Gminy Ostróda

Ostróda, ul. Jana III Sobieskiego 1, 14-100 Ostróda

### WYKONAWCA:



Przedsiębiorstwo Gospodarki Gruntami TOPOZ Maciej Wronka

Pluski, ul. Pluszna 19, 11-034 Stawiguda

# PROGNOZA ODDZIAŁYWANIA NA ŚRODOWISKO

## Spis treści

1. INFORMACJE O ZAWARTOŚCI, GŁÓWNYCH CELACH PROJEKTOWANEGO DOKUMENTU ORAZ JEGO POWIĄZANIACH Z INNYMI DOKUMENTAMI.....	5
1.1. Podstawy formalno-prawne prognozy .....	5
1.2. Cel oraz zakres prognozy oddziaływania na środowisko.....	6
1.3. Ogólna charakterystyka gminy i obszaru opracowania.....	8
1.4. Informacje o zawartości i głównych celach projektu planu.....	9
1.5. Powiązania ustaleń projektu planu z innymi dokumentami.....	11
2. INFORMACJE O METODACH ZASTOSOWANYCH PRZY SPORZĄDZANIU PROGNOZY 16	
3. PROPOZYCJE DOTYCZĄCE PRZEWIDYWANYCH METOD ANALIZY SKUTKÓW REALIZACJI POSTANOWIEŃ PROJEKTU PLANU ORAZ CZĘSTOTLIWOŚCI JEJ PRZEPROWADZANIA .....	17
4. INFORMACJE O MOŻLIWYM TRANSGRANICZNYM ODDZIAŁYWANIU NA ŚRODOWISKO.....	17
5. ISTNIEJĄCY STAN ŚRODOWISKA ORAZ POTENCJALNE ZMIANY JEGO STANU W PRZYPADKU BRAKU REALIZACJI PROJEKTU PLANU.....	18
5.1. Istniejący stan środowiska .....	18
5.2. Potencjalne zmiany istniejącego stanu środowiska w przypadku braku realizacji projektu planu.....	27
6. STAN ŚRODOWISKA NA OBSZARACH OBJĘTYCH PRZEWIDYWANYM ZNACZĄCYM ODDZIAŁYWANIEM.....	28
7. ISTNIEJĄCE PROBLEMY OCHRONY ŚRODOWISKA ISTOTNE Z PUNKTU WIDZENIA REALIZACJI PROJEKTU PLANU, W SZCZEGÓLNOŚCI DOTYCZĄCE OBSZARÓW PODLEGAJĄCYCH OCHRONIE NA PODSTAWIE USTAWY Z DNIA 16 KWIEŃNIA 2004 R. O OCHRONIE PRZYRODY .....	29
8. CELE OCHRONY ŚRODOWISKA USTANOWIONE NA SZCZEBLU MIĘDZYNARODOWYM, WSPÓLNOTOWYM I KRAJOWYM, ISTOTNE Z PUNKTU WIDZENIA PROJEKTU PLANU, ORAZ SPOSOBY, W JAKICH TE CELE I INNE PROBLEMY ŚRODOWISKA ZOSTAŁY UWZGLĘDNIONE PODCZAS OPRACOWYWANIA PROJEKTU PLANU .....	29
9. PRZEWIDYWANE ZNACZĄCE ODDZIAŁYWANIA, W TYM ODDZIAŁYWANIA BEZPOŚREDNIE, POŚREDNIE, WTÓRNE, SKUMULOWANE, KRÓTKOTERMINOWE, ŚREDNIOTERMINOWE I DŁUGOTERMINOWE, STAŁE I CHWILOWE ORAZ POZYTYWNE I NEGATYWNE, NA CELE I PRZEDMIOT OCHRONY OBSZARU NATURA 2000 ORAZ INTEGRALNOŚĆ TEGO OBSZARU, A TAKŻE ŚRODOWISKO.....	32
9.1. Różnorodność biologiczna, świat roślinny i zwierzęcy .....	32
9.2. Tereny sąsiednie, ludzie .....	34

## PROGNOZA ODDZIAŁYWANIA NA ŚRODOWISKO

9.3	Wody powierzchniowe i podziemne.....	35
9.4	Powietrze atmosferyczne .....	38
9.5	Powierzchnia ziemi, gleby .....	39
9.6	Krajobraz .....	40
9.7	Klimat akustyczny .....	41
9.8	Promieniowanie elektromagnetyczne .....	42
9.9	Zasoby naturalne .....	42
9.10	Zabytki i dobra materialne .....	43
10.	ROZWIĄZANIA MAJĄCE NA CELU ZAPOBIEGANIE, OGRANICZANIE LUB KOMPENSACJĘ PRZYRODNICZĄ NEGATYWNYCH ODDZIAŁYWAŃ NA ŚRODOWISKO, MOGĄCYCH BYĆ REZULTATEM REALIZACJI PROJEKTU PLANU, W SZCZEGÓLNOŚCI NA CELE I PRZEDMIOT OCHRONY OBSZARU NATURA 2000 ORAZ INTEGRALNOŚĆ TEGO OBSZARU .....	43
11.	ROZWIĄZANIA ALTERNATYWNE DO ROZWIĄZAŃ ZAWARTYCH W PROJEKCIE PLANU WRAZ Z UZASADNIENIEM ICH WYBORU ORAZ OPIS METOD DOKONANIA OCENY PROWADZĄCEJ DO TEGO WYBORU ALBO WYJAŚNIENIE BRAKU ROZWIĄZAŃ ALTERNATYWNYCH, W TYM WSKAZANIA NAPOTKANYCH TRUDNOŚCI WYNIKAJĄCYCH Z NIEDOSTATKÓW TECHNIKI LUB LUK WE WSPÓŁCZESNEJ WIEDZY.....	45
12.	WNIOSKI .....	46
13.	STRESZCZENIE W JĘZYKU NIESPECJALISTYCZNYM.....	48
14.	WYKAZ MATERIAŁÓW ŹRÓDŁOWYCH .....	51

# PROGNOZA ODDZIAŁYWANIA NA ŚRODOWISKO

## **Wstęp**

Prognoza oddziaływania na środowisko została sporządzona dla projektu miejscowego planu zagospodarowania przestrzennego dla części dz. ew. nr 346/20 i 347 oraz dz. ew. nr 346/6, 346/7, 346/48, 346/47, 348 położonych w obrębie Kajkowo, gmina Ostróda.

Projekt przedmiotowego planu został utworzony na podstawie Uchwały Nr LI/419/2022 Rady Gminy Ostróda z dnia 29 lipca 2022 r. w sprawie przystąpienia do sporządzenia miejscowego planu zagospodarowania przestrzennego dla części dz. ew. Nr 346/20, obręb Kajkowo oraz dz. ew. Nr 346/6, 346/7 obręb Kajkowo, gmina Ostróda i Uchwały Nr L/416/2022 Rady Gminy Ostróda z dnia 24 czerwca 2022 r. w sprawie przystąpienia do sporządzenia miejscowego planu zagospodarowania przestrzennego dla części dz. ew. Nr 346/20 i 347 oraz dz. ew. Nr 346/48, 346/47, 348 położonych w obrębie Kajkowo, gmina Ostróda.

Projekt planu składa się z dwóch załączników graficznych (arkuszy). Obszar objęty opracowaniem w granicach arkusza nr 1 obejmuje powierzchnię 0,62 ha, zaś w granicach arkusza nr 2 obejmuje powierzchnię 12,74, co razem stanowi powierzchnię **13,36 ha**. Projekt planu ustala dla przedmiotowego obszaru w granicach arkusza nr 1 przeznaczenie pod teren zabudowy mieszkaniowej jednorodzinnej lub usług (MN-U) oraz teren komunikacji drogowej wewnętrznej (KR), w granicach arkusza nr 2 przeznaczenie pod tereny zabudowy mieszkaniowej wielorodzinnej (MW), teren zieleni urządzonej (ZP), tereny dróg dojazdowych (KDD), komunikacji drogowej publicznej (KD).

Obszar położony jest w obrębie Kajkowo, po południowo – zachodniej i południowej stronie jeziora Sajmino, na południe od miasta Ostróda.

Obszar znajduje się poza granicami wszelkich prawnych form ochrony przyrody.

## **1. INFORMACJE O ZAWARTOŚCI, GŁÓWNYCH CELACH PROJEKTOWANEGO DOKUMENTU ORAZ JEGO POWIĄZANIACH Z INNYMI DOKUMENTAMI**

### **1.1. Podstawy formalno-prawne prognozy**

Zgodnie z ustawą z dnia 3 października 2008 r. o udostępnianiu informacji o środowisku i jego ochronie, udziale społeczeństwa w ochronie środowiska oraz ocenach oddziaływania na środowisko (t.j. Dz.U. z 2022.1029) ustalony został obowiązek opracowania prognozy oddziaływania na środowisko.

Podstawą formalno-prawną prognozy są również:

- Ustawa z dnia 27 marca 2003 r. o planowaniu i zagospodarowaniu przestrzennym (art. 17 pkt. 4; t.j. Dz.U.2022.503),
- Ustawa z dnia 27 kwietnia 2001 r. – Prawo ochrony środowiska (t.j. Dz.U.2022.2556 z późn. zm.),

## PROGNOZA ODDZIAŁYWANIA NA ŚRODOWISKO

- Projekt miejscowego planu zagospodarowania przestrzennego dla części dz. ew. nr 346/20 i 347 oraz dz. ew. nr 346/6, 346/7, 346/48, 346/47, 348 położonych w obrębie Kajkowo, gmina Ostróda,
- Ustawa z dnia 16 kwietnia 2004 r. – O ochronie przyrody (t.j. Dz.U. 2022.916).

Prognoza oddziaływania na środowisko jest elementem strategicznej oceny oddziaływania na środowisko, służącej eliminowaniu lub łagodzeniu ewentualnych konfliktów przyrodniczo - przestrzennych. Formuła dokumentu pozwala, by we wszystkich fazach planowania uwzględniać wzajemne relacje pomiędzy uwarunkowaniami przyrodniczymi, a przyjętymi w projekcie planu rozwiązaniami planistycznymi.

### 1.2. Cel oraz zakres prognozy oddziaływania na środowisko

Głównym celem sporządzania prognozy oddziaływania na środowisko jest wskazanie przewidywanego wpływu na środowisko, będącego skutkiem realizacji dopuszczonych w projekcie planu form zagospodarowania przestrzennego, między innymi poprzez ocenę relacji pomiędzy przyjętymi w projekcie planu rozwiązaniami planistycznymi, a uwarunkowaniami środowiska przyrodniczego, a także aspektami gospodarczymi i społecznymi, zgodnie z zasadą zrównoważonego rozwoju.

Prognoza oddziaływania na środowisko ma za zadanie przedstawienie rozwiązań zapobiegających, ograniczających lub kompensujących negatywne oddziaływanie projektu planu na środowisko.

Podsumowując, zakres Prognozy obejmuje elementy określone w art. 51 i 52 ustawy z dnia 3 października 2008 r. o udostępnianiu informacji o środowisku i jego ochronie, udziale społeczeństwa w ochronie środowiska oraz o ocenach oddziaływania na środowisko (t.j. Dz.U.2022.1029 z późn. zm.).

Prognoza została wykonana w zakresie i stopniu szczegółowości uzgodnionym przez:

- Regionalnego Dyrektora Ochrony Środowiska w Olsztynie, Wydział Spraw Terenowych I, Elbląg:
  - Uchwała nr LI/419/2022 – pismo WSTE.411.55.2022.BW z dnia 26.10.2022 r. (zał. teks. nr 1a);
  - Uchwała nr L/416/2022 – pismo WSTE.411.56.2022.BW z dnia 26.10.2022 r. (zał. teks. nr 1b);
- Państwowego Powiatowego Inspektora Sanitarnego w Ostródzie:
  - Uchwała nr LI/419/2022 – pismo znak ZNS.9082.56.2022 z dnia 25.10.2022 r. (zał. teks. nr 2a);
  - Uchwała nr L/416/2022 – pismo znak ZNS.9082.57.2022 z dnia 25.10.2022 r. (zał. teks. nr 2b);

## PROGNOZA ODDZIAŁYWANIA NA ŚRODOWISKO

### W skład prognozy oddziaływania na środowisko wchodzi:

- Informacje o zawartości projektu planu, jego głównych celach oraz powiązaniu z innymi dokumentami.
- Informacje o metodach zastosowanych przy sporządzaniu prognozy.
- Propozycje dotyczące przewidywanych metod analiz skutków będących wynikiem realizacji postanowień projektu planu, a także częstotliwość jej przeprowadzania.
- W przypadku wystąpienia – transgraniczne oddziaływanie na środowisko.
- Streszczenie w języku niespecjalistycznym.

### Prognoza określa, analizuje i ocenia:

- Istniejący, aktualny stan środowiska naturalnego i przewidywane potencjalne jego zmiany w przypadku braku realizacji postanowień projektu planu.
- Stan środowiska na obszarach objętych przewidywanym znaczącym oddziaływaniem.
- Istniejące problemy ochrony środowiska z punktu widzenia realizacji projektu planu, w szczególności dotyczące obszarów podlegających ochronie na podstawie ustawy z dnia 16 kwietnia 2004 r. o ochronie przyrody.
- Cele ochrony środowiska ustalone na szczeblu międzynarodowym, wspólnotowym i krajowym, istotne z punktu widzenia projektu planu, a także sposób w jaki ww. cele uwzględnione zostały w trakcie opracowywania dokumentu.
- Przewidywane znaczące oddziaływanie (bezpośrednie, pośrednie, wtórne, skumulowane, krótkoterminowe, średnioterminowe, długoterminowe, stałe, chwilowe, pozytywne, negatywne) na cele i przedmiot ochrony obszaru Natura 2000, integralność tego obszaru oraz na środowisko w tym na: różnorodność biologiczną, ludzi, zwierzęta, rośliny, wodę, powietrze, powierzchnię ziemi, krajobraz, klimat, zasoby naturalne, zabytki, dobra materialne, z uwzględnieniem zależności między wymienionymi elementami środowiska oraz między oddziaływaniami na te tereny.

Prognoza przedstawia rozwiązania mające na celu zapobieganie, ograniczanie lub kompensację przyrodniczą negatywnych oddziaływań na środowisko, mogących być rezultatem realizacji projektu planu, w szczególności ochrony obszarów Natura 2000 oraz ich integralność. Przedstawia także rozwiązania alternatywne lub wyjaśnia ich brak.

Prognoza, według art. 52 ww. ustawy opracowywana jest w stopniu odpowiednim do szczegółowości informacji zawartych w projekcie planu oraz stosownie do stanu współczesnej wiedzy i metod oceny. Zakres i stopień szczegółowości informacji opracowanej prognozy, stosownie do wymogów zawartych w artykule 53 ww. ustawy jest uzgadniany z właściwymi

## PROGNOZA ODDZIAŁYWANIA NA ŚRODOWISKO

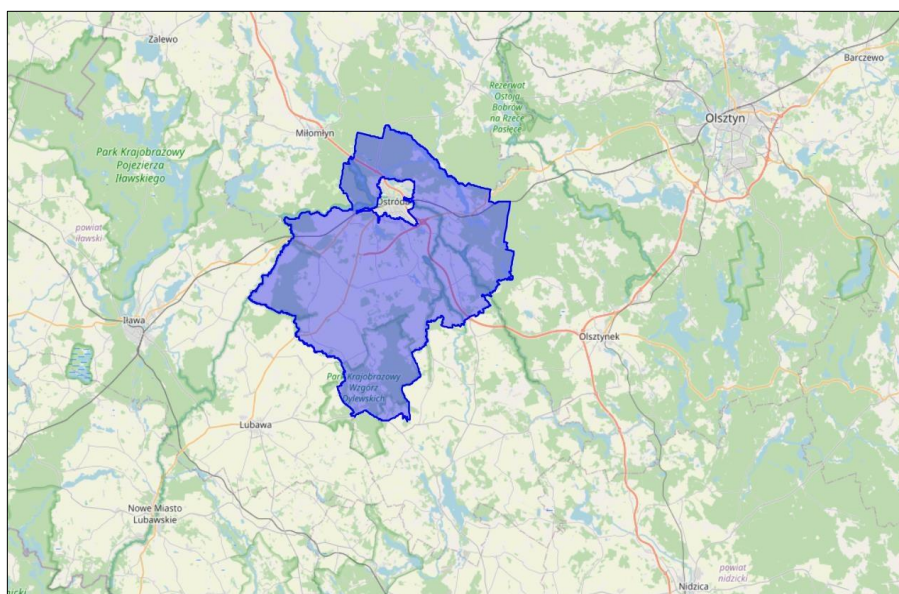
organami, wskazanymi w art. 57 i 58 ustawy: regionalnym dyrektorem ochrony środowiska i państwowym powiatowym inspektorem sanitarnym.

### 1.3 Ogólna charakterystyka gminy i obszaru opracowania

Obszar objęty opracowaniem planu położony jest w gminie Ostróda. Gmina Ostróda jest jedną z pięciu gmin wiejskich powiatu Ostródzkiego. Powiat leży w zachodniej części województwa warmińsko - mazurskiego. Gmina Ostróda zajmuje powierzchnię 40.089 ha. Jak podają dane GUS za rok 2021, liczba ludności gminy wynosiła 16.069 osób.

Gmina posiada charakter głównie rolniczy. Lasy stanowią 32% jej powierzchni. Potencjał przemysłowy stanowi kilkanaście zakładów głównie przetwórstwa mięsnego. Znaczny udział w potencjale gospodarczym gminy mają również fermy hodowli drobiu. Walory przyrodnicze w postaci dużych powierzchni leśnych i wód sprzyjają rozwojowi turystyki.

Na rysunku 1.1 znajduje się oznaczona gmina Ostróda. Z rysunku poniżej można odczytać położenie gminy względem wojewódzkiego miasta Olsztyn oraz miasta Olsztynek, Nidzica, Lubawa, Iława czy Miłomłyn.



Rys. 1.1. Gmina Ostróda. Źródło: <https://www.polskawliczbach.pl/>

Projekt planu obejmuje dwa obszary (dwa arkusze) zlokalizowane w obrębie Kajkowo. Obszary objęte analizą zlokalizowane są niedaleko granic administracyjnych miasta Ostróda (około 30 m). Obszar objęty opracowaniem:

- w granicach arkusza nr 1 obejmuje powierzchnię 0,62 ha i składa się z działek ewidencyjnych o nr: 346/6, 346/7 i część 346/20;
  - w granicach arkusza nr 2 obejmuje powierzchnię 12,74 i składa się z działek ewidencyjnych o nr: 346/47, 346/48, 348 i część 346/20, 347;
- co razem stanowi powierzchnię 13,36 ha.



## PROGNOZA ODDZIAŁYWANIA NA ŚRODOWISKO

Poniżej zamieszczono fragment mapy obrazujący gminę Ostróda, miasto Ostróda oraz przedmiotowy obszar opracowania (Rys. 1.2).



Rys. 1.2. Położenie analizowanego obszaru na terenie gminy Ostróda. Kolorem czerwonym oznaczono położenie obszarów opracowania. Źródło: opracowanie własne na podstawie <http://ostroda.e-mapa.net/>

Obszar w granicach arkusza nr 1 jest obszarem niezabudowanym, przekształconym, przygotowanym w celach budowlanych, w przeważającym stopniu pozbawionym roślinności. Obszar w granicach arkusza nr 2 jest również obszarem niezabudowanym, przekształconym, w większości rolniczo nieużytkowanym, częściowo użytkowanym rolniczo – grunt orny w granicach działki ew. nr 348, częściowo zadrzewionym, od strony północno – wschodniej przylegającym do jeziora Sajmino, od strony południowej do drogi krajowej nr 16.

### 1.4 Informacje o zawartości i głównych celach projektu planu

Stosownie do zapisów ustawy z dnia 27 marca 2003 r. o planowaniu i zagospodarowaniu przestrzennym, głównym celem sporządzenia miejscowego planu zagospodarowania przestrzennego dla części dz. ew. nr 346/20 i 347 oraz dz. ew. nr 346/6, 346/7, 346/48, 346/47, 348 położonych w obrębie Kajkowo, gmina Ostróda jest zmiana

## PROGNOZA ODDZIAŁYWANIA NA ŚRODOWISKO

przeznaczenia terenów ustalonych w obecnie obowiązującym planie miejscowym oraz określenie sposobów ich zagospodarowania.

Projekt miejscowego planu zagospodarowania przestrzennego składa się z części tekstowej oraz z części graficznej (arkusz nr 1, arkusz nr 2). Część tekstowa sporządzona jest w formie projektu uchwały Rady Gminy Ostróda, natomiast część graficzna w postaci rysunku projektu planu. Na w/w rysunku zamieszczono również wyrys ze Studium uwarunkowań i kierunków zagospodarowania przestrzennego gminy (dokumentu określającego politykę przestrzenną gminy).

### Projekt planu ustala następujące przeznaczenia terenów funkcjonalnych:

- 1) MN-U – tereny zabudowy mieszkaniowej jednorodzinnej lub usług,
- 2) MW – tereny zabudowy mieszkaniowej wielorodzinnej;
- 3) ZP – teren zieleni urządzonej;
- 4) KR – teren komunikacji drogowej wewnętrznej,
- 5) KD – teren komunikacji drogowej publicznej,
- 6) KDD – tereny dróg dojazdowych.

### Plan zawiera ustalenia dotyczące:

- 1) przeznaczenia terenów oraz linie rozgraniczające tereny o różnym przeznaczeniu lub różnych zasadach zagospodarowania;
- 2) zasad ochrony i kształtowania ład przestrzennego;
- 3) zasad ochrony środowiska, przyrody i krajobrazu;
- 4) zasad kształtowania krajobrazu;
- 5) zasad kształtowania zabudowy oraz wskaźniki zagospodarowania terenu, maksymalną i minimalną intensywność zabudowy jako wskaźnik powierzchni całkowitej zabudowy w odniesieniu do powierzchni działki budowlanej, minimalny udział procentowy powierzchni biologicznie czynnej w odniesieniu do powierzchni działki budowlanej, maksymalną wysokość zabudowy, minimalną liczbę miejsc do parkowania w tym miejsca przeznaczone na parkowanie pojazdów zaopatrzonych w kartę parkingową i sposób ich realizacji oraz linie zabudowy i gabaryty obiektów;
- 6) zasad modernizacji, rozbudowy i budowy systemów komunikacji i infrastruktury technicznej;
- 7) stawek procentowych, na podstawie których ustala się opłatę wynikającą ze wzrostu wartości nieruchomości w związku z uchwaleniem planu;
- 8) sposobu usytuowania obiektów budowlanych w stosunku do dróg i innych terenów publicznie dostępnych oraz do granic przyległych nieruchomości, kolorystykę obiektów budowlanych oraz pokrycie dachów;

## PROGNOZA ODDZIAŁYWANIA NA ŚRODOWISKO

- 9) szczegółowych zasad i warunków scalania i podziału nieruchomości objętych planem miejscowym,
- 10) granic i sposobów zagospodarowania terenów lub obiektów podlegających ochronie, na podstawie odrębnych przepisów, terenów górniczych, a także obszarów szczególnego zagrożenia powodzią, obszarów osuwania się mas ziemnych, krajobrazów priorytetowych określonych w audycie krajobrazowym oraz w planach zagospodarowania przestrzennego województwa;
- 11) szczególnych warunków zagospodarowania terenów oraz ograniczeń w ich użytkowaniu, w tym zakazu zabudowy,
- 12) wymagań wynikających z potrzeb kształtowania przestrzeni publicznej.

Z racji braku występowania uwarunkowań na terenie objętym niniejszym planem, w planie nie ustala się:

- 1) zasad ochrony dziedzictwa kulturowego i zabytków, w tym krajobrazów kulturowych oraz dóbr kultury współczesnej,
- 2) ustaleń dotyczących sposobów i terminów tymczasowego zagospodarowania, urządzania i użytkowania terenów.

### **1.5 Powiązania ustaleń projektu planu z innymi dokumentami**

#### **Studium uwarunkowań i kierunków zagospodarowania przestrzennego**

Ustalenia projektu miejscowego planu zagospodarowania przestrzennego są zgodne z kierunkiem zagospodarowania przestrzennego wyznaczonym w Studium uwarunkowań i kierunków zagospodarowania przestrzennego gminy Ostróda. Poniżej zamieszczono wyrysy.



Rys. 1.3. Wyrisy wraz z legendą ze Studium uwarunkowań i kierunków zagospodarowania przestrzennego gminy Ostróda. Niebieską obwiednią oznaczono granice projektu planu (od góry: arkusz nr 1, arkusz nr 2)

## PROGNOZA ODDZIAŁYWANIA NA ŚRODOWISKO

Obszar opracowania planu położony jest w strefie polityki przestrzennej określonej w studium jako strefa S2 urbanizacji (podmiejska). Strefa S2 jest to strefa oddziaływania miasta Ostróda, obejmująca rejon silnych wpływów urbanizacyjnych, w tym miejscowości: Wałdowo, Międzylesie, Lubajny, Górka, Kajkowo i Morliny. Rejon koncentracji funkcji mieszkaniowych i usługowych o charakterze podmiejskim, a także rejon koncentracji zabudowy związanej z szeroko pojętą działalnością gospodarczą. W przypadku terenów położonych w sąsiedztwie południowej i zachodniej granicy miasta studium ustala politykę przestrzenną powiązaną z polityką miejską w zakresie zabudowy i zagospodarowania terenu (możliwość lokalizacji zabudowy wielorodzinnej) oraz uzbrojenia technicznego i budowy systemów komunikacyjnych (powiązania z systemami miejskimi).

Studium dla terenu objętego opracowaniem wyznacza kierunek rozwoju zabudowy mieszkaniowej i usługowej (Rys 1.3).

Przez kierunek rozwoju „tereny zabudowy mieszkaniowej i usługowej”, zgodnie z definicją zawartą w studium, należy rozumieć zabudowę, w której realizowane są funkcje mieszkaniowe oraz wszelką zabudowę towarzyszącą funkcji mieszkaniowej, niezbędną do jej prawidłowego funkcjonowania (funkcje komplementarne). W szczególności zabudowie mieszkaniowej może towarzyszyć zabudowa związana z funkcjami usługowymi oraz handlowymi (realizowanymi w powiązaniu z budynkami mieszkalnymi lub na osobnych działkach), a także zabudowa związana z usługami o charakterze publicznym i zabudowa rekreacji i sportu.

### **Miejscowy plan zagospodarowania przestrzennego**

Obszar projektu planu w granicach arkusza nr 1 objęty jest ustaleniami obowiązującej *zmiany miejscowego planu zagospodarowania przestrzennego gminy Ostróda terenu części obrębu: Kajkowo, Górka i Lipowiec*, przyjętego uchwałą Nr VIII/59/2015 Rady Gminy Ostróda z dnia 11 sierpnia 2015 r., która przeznaczają przedmiotowe tereny pod zabudowę usługową (U), ciąg pieszy (KP), zabudowę mieszkaniową jednorodzinną (MN).

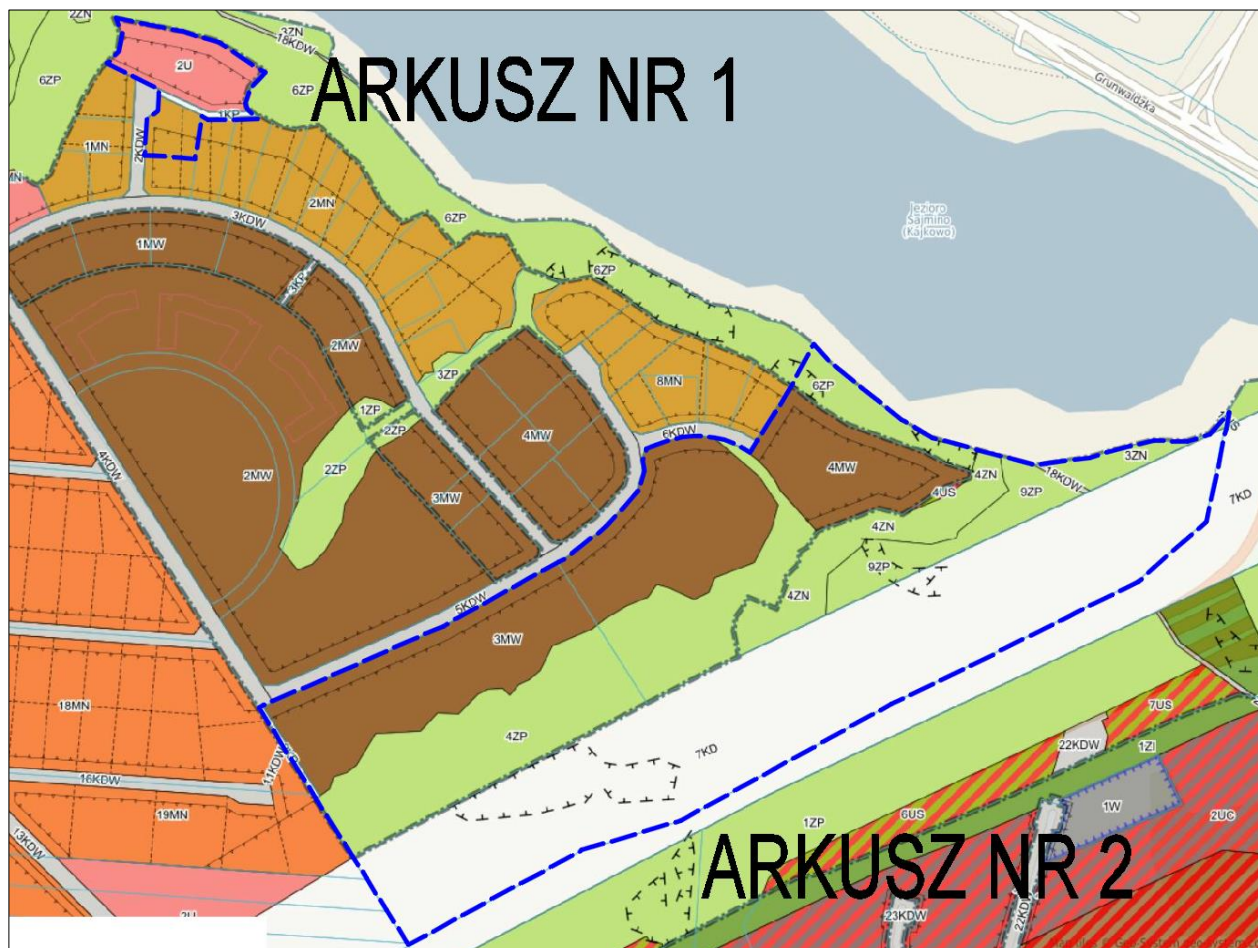
Część obszaru projektu planu w granicach arkusza nr 2 objęta jest ustaleniami obowiązującej *zmiany miejscowego planu zagospodarowania przestrzennego gminy Ostróda terenu części obrębu: Kajkowo, Górka i Lipowiec*, przyjętego uchwałą Nr VIII/59/2015 Rady Gminy Ostróda z dnia 11 sierpnia 2015 r., która przeznaczają przedmiotowe tereny pod zabudowę mieszkaniową wielorodzinną (MW), zieleni urządzonej (ZP), ciąg pieszy (KP).

Część obszaru projektu planu w granicach arkusza nr 2 objęta jest ustaleniami obowiązującego *miejscowego planu zagospodarowania przestrzennego gminy Ostróda terenu części obrębu: Kajkowo, Górka i Lipowiec*, przyjętego uchwałą Nr LVI/213/06 Rady Gminy Ostróda z dnia 30 maja 2006 r., który przeznaczają przedmiotowe tereny pod zielen naturalną

## PROGNOZA ODDZIAŁYWANIA NA ŚRODOWISKO

(ZN), zieleni urządzonej (ZP), zabudowę turystyczno – wypoczynkową, sportu i rekreacji (US), drogę wewnętrzną, ciąg pieszy i rowerowy (KDW), drogę publiczną (KD).

Poniżej zamieszczono wyrys z obowiązujących miejscowych planów zagospodarowania przestrzennego (Rys. 1.4).



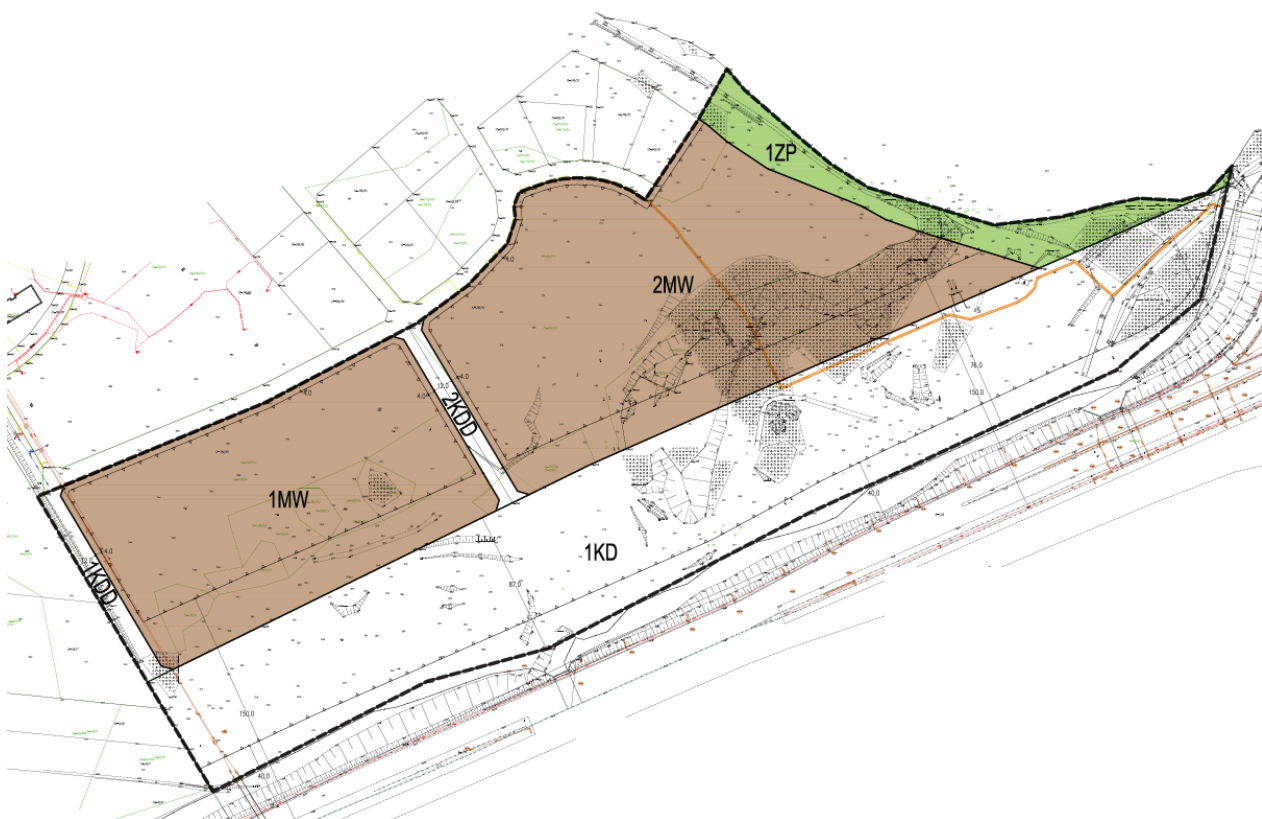
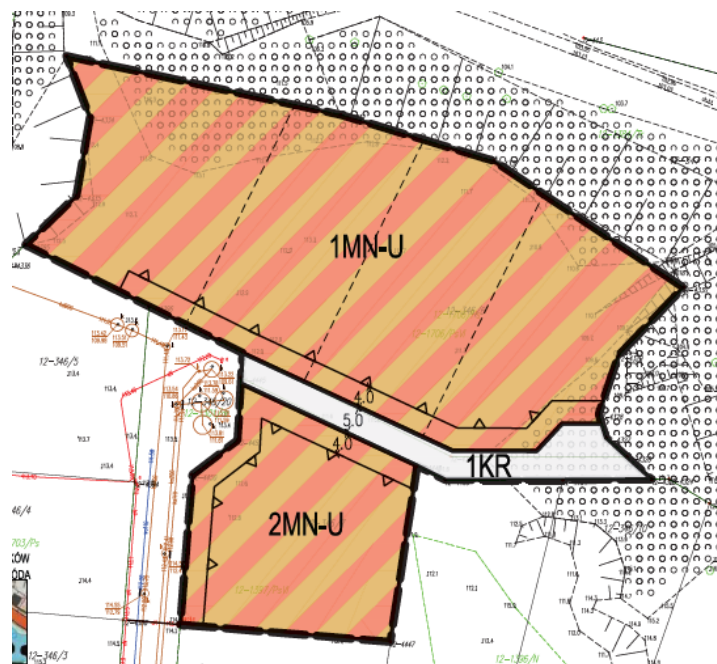
Rys. 1.4. Wyrys z obowiązującego miejscowego planu zagospodarowania przestrzennego. Niebieską obwiednią oznaczono granicę projektu planu (arkusz nr 1, arkusz nr 2).  
Źródło: opracowanie własne na podstawie <http://ostroda.e-mapa.net/>

Zmiana miejscowego planu w granicach arkusza nr 1 (Rys. 1.5) ma na celu poprawę funkcjonalności terenów inwestycyjnych. Obszar opracowania zlokalizowany jest na obszarze obrębu Kajkowo, który obecnie ulega przekształceniu. Projekt miejscowego planu pozwala na wybór funkcji, która najbardziej będzie odpowiadała zmieniającym się lokalnym uwarunkowaniom.

Zmiana miejscowego planu w granicach arkusza nr 2 (Rys. 1.5) ma na celu włączenie terenów zieleni urządzonej, naturalnej i niewielkiego terenu rekreacyjnego (wg obowiązującego planu) do terenów zabudowy mieszkaniowej wielorodzinnej. Dodatkowo zaprojektowano tereny dróg dojazdowych. Projekt zmiany planu jest odpowiedzią na ciągle zapotrzebowanie na tereny zabudowy mieszkaniowej w zasięgu oddziaływania miasta

## PROGNOZA ODDZIAŁYWANIA NA ŚRODOWISKO

Ostróda. Dzięki takiemu zabiegowi nastąpi pełne zagospodarowanie terenów nieatrakcyjnych przyrodniczo, dodatkowo zlokalizowanych niedaleko drogi krajowej.



Rys. 1.5. Projekty zmiany miejscowych planów zagospodarowania przestrzennego (od góry: arkusz nr 1, arkusz nr 2).

### 2. INFORMACJE O METODACH ZASTOSOWANYCH PRZY SPORZĄDZANIU PROGNOZY

Niniejszy dokument został opracowany jako opis charakterystyki istniejących zasobów środowiska i informacji dotyczących mechanizmów jego funkcjonowania ze wskazaniem, mogących wystąpić, skutków będących następstwem realizacji ustaleń projektu planu. Istniejące uwarunkowania środowiskowe zostały przeanalizowane pod kątem wprowadzenia rozwiązań planistycznych z projektu planu. Uzyskane informacje, uzupełnione wiedzą pozyskaną z dostępnych materiałów źródłowych, a także wizji terenowej, pozwoliły na opracowanie charakterystyki stanu funkcjonowania środowiska w podziale na poszczególne komponenty. Stopień szczegółowości niniejszego dokumentu określiły: obecny stan dostępnej informacji o środowisku oraz zakres informacji ustaleń projektu planu.

Do materiałów, którymi dodatkowo wspomagano się przy opracowaniu prognozy, należą m.in.: Raporty oddziaływania na środowisko, waloryzacje przyrodnicze, wcześniej wykonane prognozy oddziaływania itp. dokumenty pozyskane podczas wykonywania niniejszego dokumentu. Opracowanie prognozy rozpoczęto wizją terenową w celu zapoznania się z ogólnymi warunkami środowiskowymi panującymi na analizowanym terenie oraz istniejącym zainwestowaniem. Wykonano obserwacje terenowe nakierowane na obserwacje ornitologiczne oraz w mniejszym stopniu weryfikację inwentaryzacji florystycznej.

Po zgromadzeniu potrzebnych informacji podczas wizji terenowej, przystąpiono do następnego etapu prac związanych z przygotowaniem dokumentacji. Zestawienie i porównanie wszystkich dostępnych informacji pozwoliło na opracowanie charakterystyki stanu funkcjonowania środowiska, aktualnego sposobu użytkowania terenów oraz ich skłonność do degradacji przy wprowadzeniu zmian jakie przewiduje projekt planu.

Dalszy etap prac porusza jedną z najważniejszych, dla niniejszego opracowania, kwestii. Jest to analiza wpływu jaki wywrze, na teren badań, wprowadzenie ustaleń projektu planu. Ww. analiza polega na odniesieniu położenia analizowanego obszaru do położenia terenów prawnie chronionych w kontekście zagrożeń dla środowiska. Przyjęto następujące kryteria oddziaływań: bezpośrednie, pośrednie i wtórne, skumulowane, krótkoterminowe, średnioterminowe i długoterminowe, stałe i chwilowe oraz pozytywne, neutralne i negatywne. Wynikiem przeprowadzenia niniejszej analizy ma być podanie odpowiednich rozwiązań eliminujących tudzież minimalizujących potencjalnych negatywnych oddziaływań, które mogą generować ustalenia projektu planu.



### **3. PROPOZYCJE DOTYCZĄCE PRZEWIDYWANYCH METOD ANALIZY SKUTKÓW REALIZACJI POSTANOWIEŃ PROJEKTU PLANU ORAZ CZĘSTOTLIWOŚCI JEJ PRZEPROWADZANIA**

W ramach analizy zmian w zagospodarowaniu przestrzennym, dokonywanej zgodnie z ustawą z dnia 27 marca 2003 r. o planowaniu i zagospodarowaniu przestrzennym (t.j. Dz. U. 2022.503) wprowadza się monitoring skutków realizacji ustaleń Planu. Dotyczy on zgodności realizacji inwestycji z ustaleniami zawartymi w projekcie planu oraz wpływu przedsięwzięcia na środowisko.

W ramach analizy zmian w zagospodarowaniu przestrzennym winien być prowadzony monitoring skutków realizacji ustaleń planu. Monitoring ten powinien dotyczyć zarówno zgodności realizacji inwestycji z ustaleniami zawartymi w projekcie planu, jak również wpływu przedsięwzięcia na środowisko. Dla właściwego zrealizowania planowanego przedsięwzięcia, wskazany byłby monitoring dotyczący m.in. sposobu realizacji zainwestowania, stanu realizacji inwestycji sanitarnych, pomiaru stanu czystości wód powierzchniowych i podziemnych, pomiaru oddziaływania akustycznego nowopowstałego zainwestowania.

Za monitoring jakości środowiska przyrodniczego w województwie warmińsko-mazurskim odpowiedzialny jest Wojewódzki Inspektorat Ochrony Środowiska w Olsztynie (WIOŚ). W ramach PMS prowadzony jest monitoring: jakości powietrza, wód powierzchniowych i podziemnych, hałasu i wibracji, pól elektromagnetycznych, gospodarki odpadami, gleb. Do instytucji, które wspomagają monitoring stanu środowiska przyrodniczego oraz mogą wyeliminować niekorzystne oddziaływania na terenie powiatu ostródzkiego jest m.in.: Powiatowa Stacja Sanitarno – Epidemiologiczna w Ostródzie. W związku z powyższym monitoring realizacji planu należy wykonywać, a jego wyniki zamieszczać w corocznych sprawozdaniach.

### **4. INFORMACJE O MOŻLIWYM TRANSGRANICZNYM ODDZIAŁYWANIU NA ŚRODOWISKO**

Omawiane przedsięwzięcie należy zaliczyć do lokalnych. Teren opracowania projektu planu znajduje się w odległości ponad 80 km od granic RP. W związku z powyższym nie wystąpią transgraniczne oddziaływania na środowisko.

## 5. ISTNIEJĄCY STAN ŚRODOWISKA ORAZ POTENCJALNE ZMIANY JEGO STANU W PRZYPADKU BRAKU REALIZACJI PROJEKTU PLANU

### 5.1 Istniejący stan środowiska

#### BUDOWA GEOLOGICZNA

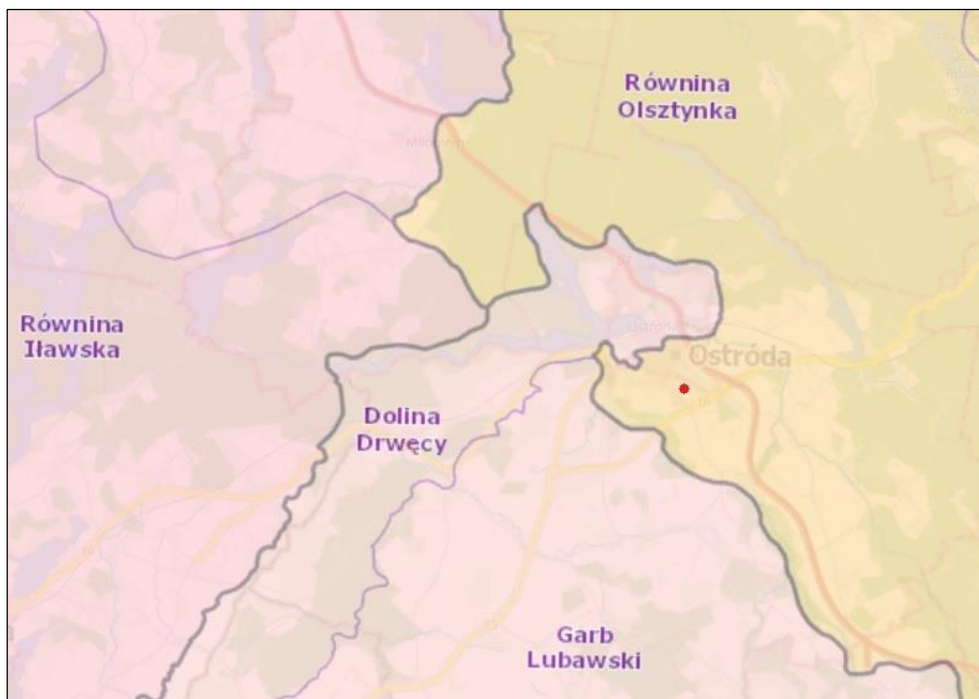
Teren objęty opracowaniem planu zlokalizowany jest w zasięgu zlodowacenia północnopolskiego (bałtyckiego). Z poniższej mapy, będącej fragmentem mapy geologicznej, można odczytać, że pod względem litologicznym obszar opracowania stanowią gliny zwałowe, ich zwietrzeliny oraz piaski i żwiry lodowcowe.



Rys. 5.1. Fragment mapy geologicznej. Kolorem czerwonym oznaczono orientacyjne położenie obszaru opracowania (arkusz nr 1, arkusz nr 2). Źródło: geolog.pgi.gov.pl

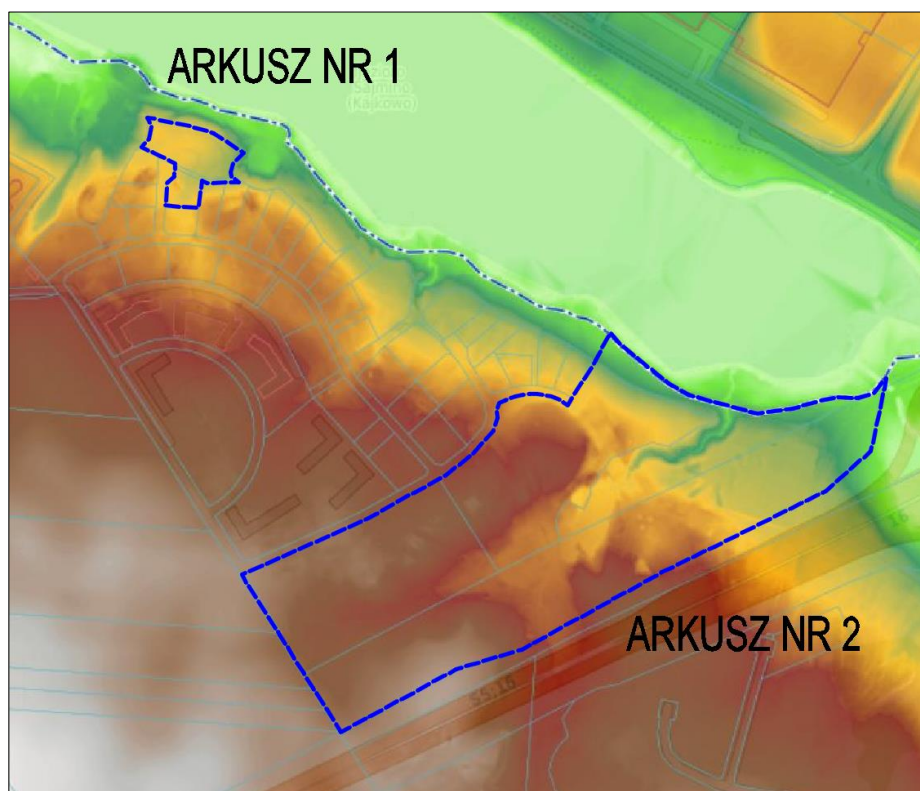
#### RZEŻBA TERENU

Obszary opracowania położone są na pojezierzu Wschodniobałtyckim w makroregionie Pojezierze mazurskie, podprowincji Pojezierze Wschodniobałtyckie, prowincji Niż Wschodniobałtycko-Białoruski, megaregionie Niż Wschodnioeuropejski, mezoregionie zwanym Równina Olsztynka. Równina Olsztynka charakteryzuje się płaską rzeźbą terenu.



Rys. 5.2. Fragment mapy fizyczno-geograficznej Polski. Kolorem czerwonym oznaczono orientacyjne położenie obszarów opracowania. Źródło: geolog.pgi.gov.pl

Krajobraz obszaru, na którym położony jest obszar opracowania, ukształtowany został przez łądolód fazy pomorskiej zlodowaceń północnopolskich. Młodoglacjalny charakter rzeźby tego obszaru urozmaicony jest przez głęboko wcięte jeziora rynnowe o osi północny zachód – południowy wschód.

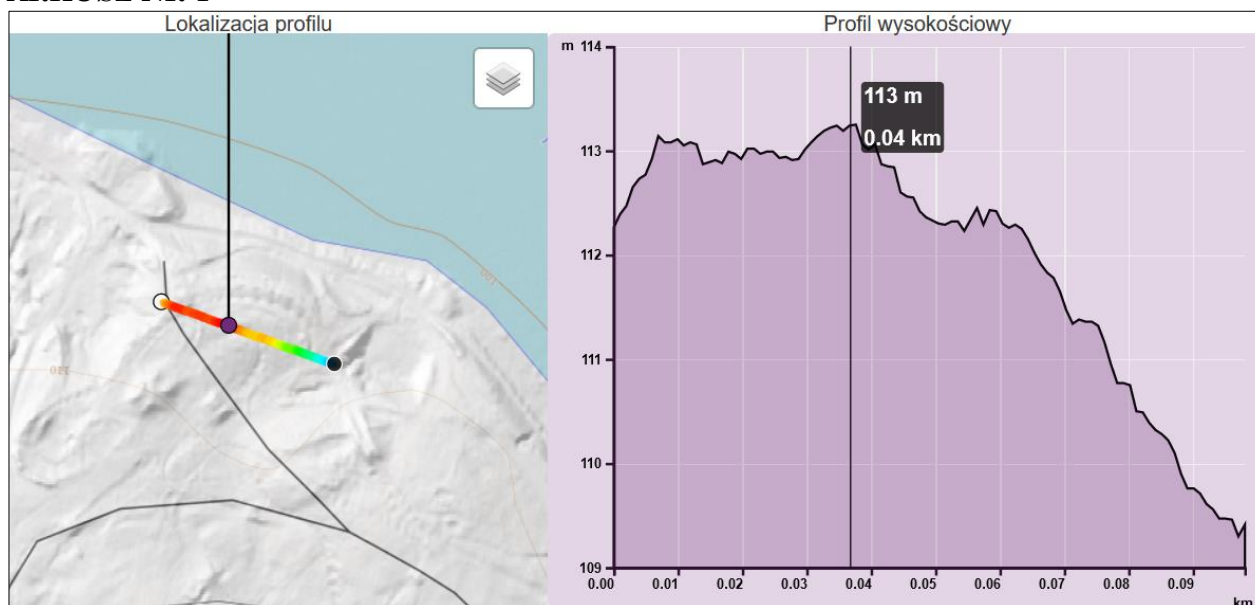


Rys. 5.3. Mapa hipsometryczna. Kolorem niebieskim oznaczono granicę projektu planu. Źródło: mapy.geoportal.gov.pl

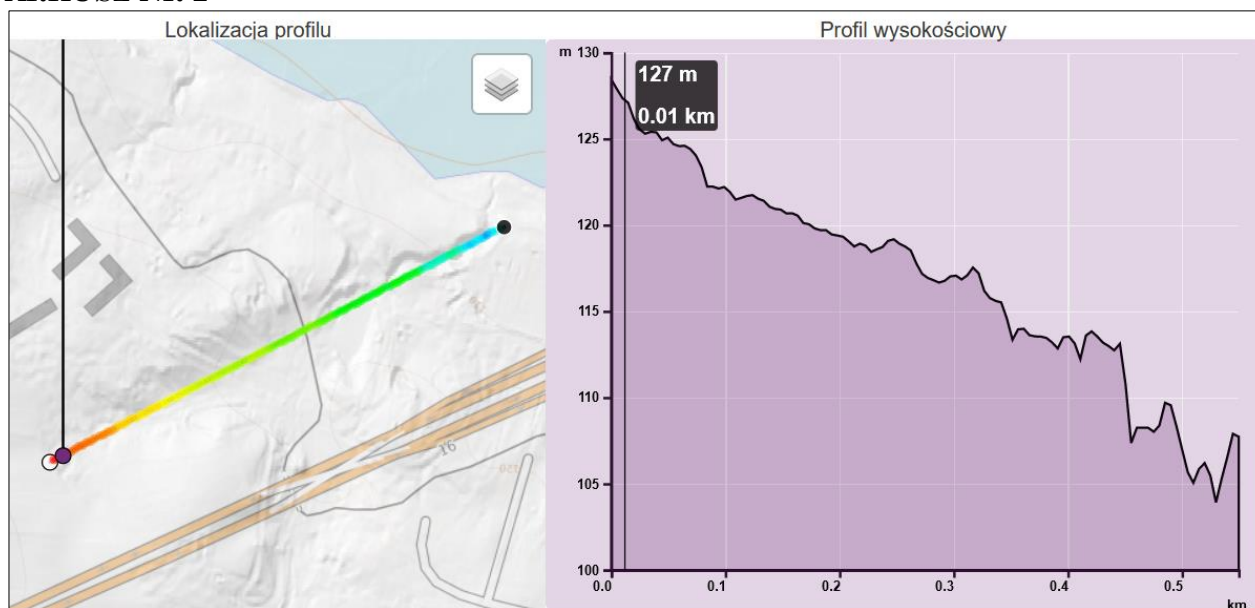
## PROGNOZA ODDZIAŁYWANIA NA ŚRODOWISKO

Poniżej zamieszczono profile wysokościowe dla przekrojów terenów opracowania:

### ARKUSZ NR 1:



### ARKUSZ NR 2:



Rys. 5.4. Obszar projektu planu wraz z zaznaczoną linią przekroju wysokości oraz profile wysokości dla wyznaczonego przekroju. Źródło: [ostroda.e-mapa.net/nmt](http://ostroda.e-mapa.net/nmt)

Rysunki powyżej (Rys. 5.3 i 5.4) informują o ukształtowaniu obszarów opracowania. Maksymalne wysokości terenu osiągają około 127 m, najniższe około 105 m. Ukształtowanie obszarów zmienia się w kierunku jeziora, przyjmując w jego zasięgu wartości minimalne. Tereny położone najbliżej jeziora zostaną przeznaczone pod tereny zieleni urządzonej (ZP). Pozostała część obszarów (arkusz nr 1, arkusz nr 2) jest stosunkowo płaska, o dogodnych warunkach pod zabudowę.

### KLIMAT

## PROGNOZA ODDZIAŁYWANIA NA ŚRODOWISKO

Zgodnie z podziałem Polski na dzielnice klimatyczne, tereny gminy Ostróda, w tym także przedmiotowego terenu, znajduje się w zasięgu dzielnicy mazurskiej. Jest to jeden z najchłodniejszych obszarów w Polsce. Obszar projektu planu leży w obrębie wpływów klimatu morskiego i kontynentalnego.

Średnia roczna temperatura wynosi 6,9°C, najchłodniejszymi miesiącami są styczeń i luty, których średnie temperatury wynoszą odpowiednio: -3,5°C i -3,6°C. Najcieplejszym miesiącem jest lipiec +17,9°C.

Suma rocznych opadów nieznacznie przekracza 600 mm. Maksymalne miesięczne sumy opadów występują w lipcu – średnio 90 mm, najmniejsze w okresach styczeń - marzec – około 22 – 40mm miesięcznie. Liczba dni z opadami wynosi średnio około 160 dni.

Pokrywa śnieżna utrzymuje się 70–80 dni. Okres wegetacji jest krótki i trwa 195–200 dni. W układzie rocznym dominują wiatry z kierunku południowo-zachodniego, zachodniego oraz południowo-wschodniego.

### STOSUNKI WODNE

#### *Wody powierzchniowe*

Gmina Ostróda położona jest dorzeczu dolnej Wisły, w zlewni pierwszego rzędu rzeki Wisły, zlewni drugiego rzędu rzeki Drwęcy (zlewnia nr 28) i rzeki Pasłęki (zlewnia nr 56) oraz zlewni trzeciego rzędu jeziora Drwęckiego (zlewnia nr 283), zlewni Drwęcy do jeziora Drwęckiego (zlewnia nr 281), zlewni Drwęcy od jeziora Drwęckiego do Wli (zlewnia nr 285), zlewni Wel (Orzechówka) oraz zlewni Pasłęki do Giłwy.

Największym ciekim na terenie gminy Ostróda jest rzeka Drwęca będąca prawobrzeżnym dopływem Wisły.

Obszar opracowania w granicach arkusza nr 1 zlokalizowany jest w odległości około 25 m od najbliższego jeziora – j. Sajmino (Kajkowo), znajdującego się w granicach administracyjnych miasta Ostróda (Rys. 1.2). Obszar opracowania w granicach arkusza nr 2 położony jest bezpośrednio przy ww. jeziorze.

Na terenie opracowania planu, ani w jego pobliżu nie występują wody płynące.

Na terenie objętym opracowaniem planu nie występują wody powierzchniowe, ani obszary wodno-błotne oraz nie występują obszary zagrożone powodzią.

#### *Wody podziemne*

Obszar opracowania leży w zasięgu Pojezierza Wschodniobałtyckiego. Wody podziemne na terenie Pojezierza są intensywnie zasilane przez wody pochodzące z opadów, płytkich poziomów wodonośnych, a także lokalnie dzięki infiltrującym wodom z rzek i jezior.

Warunki hydrogeologiczne, związane z występowaniem wód zwykłych podziemnych w obszarze gminy Ostróda, są zróżnicowane i warunkowane stopniem odporności izolacji od powierzchni i systemem krążenia wód.

### GZWP

Zgodnie z informacjami znajdującymi się na stronie internetowej Państwowego Instytutu Geologicznego, na terenie gminy Ostróda nie występują udokumentowane Główne Zbiorniki Wód Podziemnych.



Rys. 5.5. Fragment mapy Głównych Zbiorników Wód Podziemnych. Kolorem czerwonym oznaczono orientacyjne położenie obszaru opracowania. Źródło: <https://geolog.pgi.gov.pl/>

Obszar opracowania znajduje się poza zasięgiem Głównych Zbiorników Wód Podziemnych jak zobrazowano na powyższym rysunku (Rys. 5.5.).

### JCWPd

Obszar opracowania zlokalizowany jest na obszarze jednolitych części wód podziemnych o numerze JCWPd 39, kodzie PLGW200039. Zgodnie z definicją podaną w Ramowej Dyrektywie Wodnej, jednolite części wód podziemnych obejmują te wody podziemne, które występują w warstwach wodonośnych o porowatości i przepuszczalności, umożliwiających pobór znaczący w zaopatrzeniu ludności w wodę lub przepływ o natężeniu znaczącym dla kształtowania pożądanego stanu wód powierzchniowych i ekosystemów lądowych.

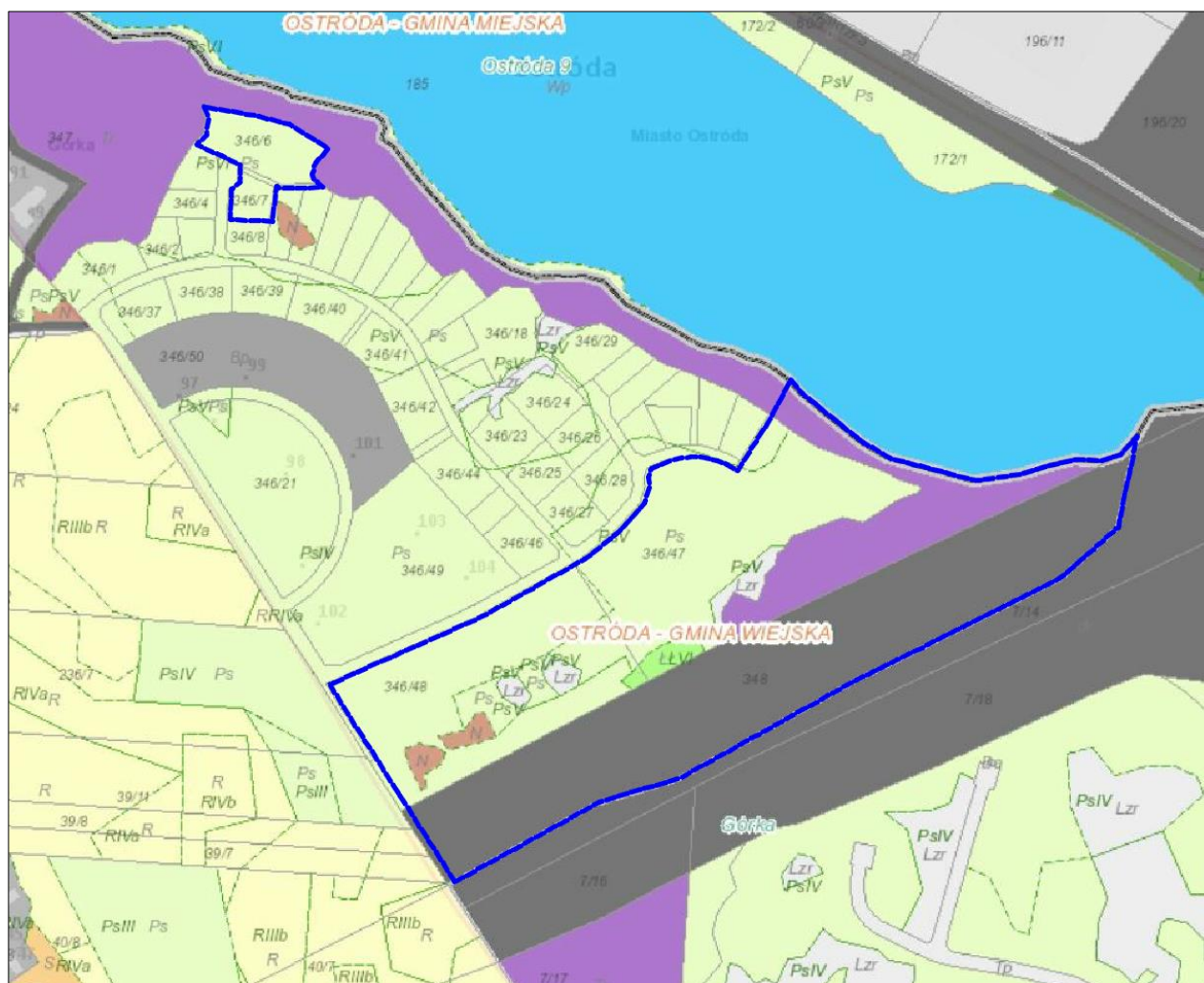
Płytkie poziomy wód gruntowych są zasilane przez infiltrację bezpośrednią oraz w dolinach rzek poprzez dopływ lateralny. Bazą drenaży tych wód jest system hydrograficzny (Drwęca wraz z dopływami, system Jezioraka i związanego z nim Kanału Elbląskiego oraz Wisła).

## PROGNOZA ODDZIAŁYWANIA NA ŚRODOWISKO

Stan chemiczny, ilościowy ww. wód oceniany jest jako dobry, podobnie jak ogólna ocena stanu JCWPd (Karta charakterystyki JCWPd 39). Ocena ryzyka niespełnienia celów środowiskowych – niezagrożona.

### GLEBA

Według mapy konturów użytków gruntowych oraz konturów klasyfikacyjnych (Rys. 5.6) na obszarze opracowania występują następujące użytki: pastwiska (Ps), łąki (L), grunty zadrzewione i zakrzewione na użytkach rolnych (Lzr), tereny różne (Tr), nieużytki (N) oraz tereny komunikacyjne (kolor czarny).



Rys. 5.6. Mapa konturów użytków gruntowych oraz konturów klasyfikacyjnych. Kolorem niebieskim oznaczono obszary projektu planu.

Źródło: atlas.warmia.mazury.pl/atlas/rolnictwo/

Na obszarach nie występują grunty klasy III.

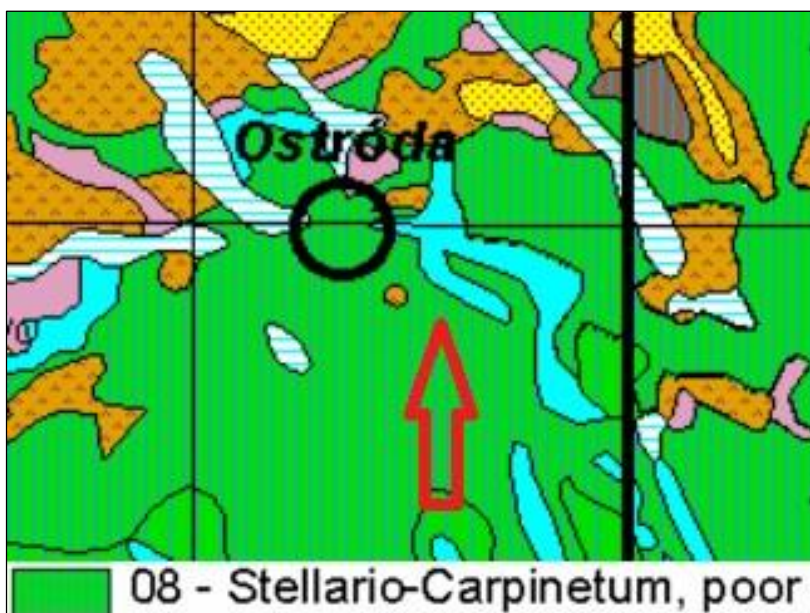
### ORGANIZMY ŻYWE

*Flora*

## PROGNOZA ODDZIAŁYWANIA NA ŚRODOWISKO

Z uwagi na zróżnicowanie obszaru Polski ze względu na warunki fizjograficzne, klimatyczne, ukształtowanie i rzeźbę terenu wyodrębniono osiem krain przyrodniczo-leśnych o zasadniczo różnych warunkach przyrodniczych. Gmina Ostróda, jak i cały powiat ostródzki leży w Krainie Bałtyckiej (I), w dzielnicy Pojezierza Iławsko – Brodnickiego, charakteryzującej się wpływem klimatu morskiego – z łagodnymi zimami i chłodnymi latami. W dzielnicy tej dominują siedliska borów mieszanych świeżych (27,8%) i lasów świeżych (24%). Udział w powierzchni siedlisk leśnych lasów mieszanych świeżych wynosi - 20,8%, borów świeżych -15,9%. Bory wilgotne stanowią 1,6%, a bory suche 0,6% powierzchni. Mały udział w strukturze mają siedliska wilgotne i bagienne (łącznie 10,9%).

Poniżej przedstawiono fragment mapy potencjalnej roślinności Polski. Pod pojęciem potencjalnej roślinności naturalnej należy rozumieć hipotetyczny stan roślinności, opisany fitosocjologicznymi jednostkami zbiorowisk roślinnych, jaki mógłby być osiągnięty na drodze naturalnej sukcesji pierwotnej lub wtórnej, gdyby oddziaływania człowieka zostały wyeliminowane, a właściwa dla danego regionu roślinność mogła w pełni wykorzystać możliwości stwarzane przez zróżnicowane siedliska.



Rys. 5.7. Fragment mapy potencjalnej roślinności Polski. Strzałką koloru czerwonego oznaczono orientacyjne położenie obszaru opracowania. Źródło: <https://www.igipz.pan.pl/>

Obszary badań położone są na terenie oznaczonym jako Stellario – Carpinetum, poor (Grąd subatlantycki, seria uboga) - jak widać na powyższym rysunku (na podstawie opracowania Potencjalna roślinność naturalna Polski IGiPZ PAN, Warszawa, 2008 r).

Stellario – Carpinetum obejmuje lasy liściaste z udziałem i dynamicznym rozwojem graba, z grądowym runem, pozbawionym gatunków o „kontynentalnym” typie zasięgu. Typowy grąd subatlantycki to las dębowo – grabowy lub bukowo – dębowo – grabowy, zazwyczaj o skąpym runie.



## PROGNOZA ODDZIAŁYWANIA NA ŚRODOWISKO

Typowy grąd subatlantycki jest na ogół zbiorowiskiem wielowarstwowym i wielogatunkowym. W skład drzewostanu wchodzi zwykle: grab *Carpinus betulus* i dęby – najczęściej dąb szypułkowy *Quercus robur*. Znamienny jest stały, a niekiedy znaczny udział buka *Fagus Sylvatica*, który może być nawet gatunkiem panującym.

Z przeprowadzonej wizji terenowej wynika, iż obszar w granicach arkusza nr 1 jest obszarem niezabudowanym, przekształconym, przygotowanym w celach budowlanych, w przeważającym stopniu pozbawionym roślinności. Obszar w granicach arkusza nr 2 jest również obszarem niezabudowanym. Występują tu zbiorowiska roślinności ruderalnej, które rozwijają się samorzutnie na dawnych użytkach rolnych. Pod względem przyrodniczym są to zbiorowiska skrajnie ubogie, nie występują tu gatunki rzadkie. Część obszaru, w szczególności w granicach arkusza nr 2, porośnięta jest zbiorowiskami ruderalnymi: we wczesnym stadium sukcesji o czym świadczy brak podrostów drzew i krzewów oraz zaznaczającymi się wtórną sukcesją, bliżej drogi krajowej i jeziora, o czym świadczą tereny zadrzewione. Niewielki teren (w granicach działki ew. nr 348), w granicach arkusza nr 2, użytkowany jest rolniczo jako pola uprawne.

Nie zaobserwowano chronionych gatunków roślin.

### *Fauna*

Świat zwierząt na terenie gminy Ostróda reprezentowany jest przez ponad 62% wszystkich gatunków żyjących na terenie kraju. Szczególnie licznie występują przedstawiciele ichtiofauny, czemu sprzyja duża ilość wód powierzchniowych oraz różnorodność form występowania (rzeki, jeziora, kanały, itp.). Oprócz uważanych za gatunki powszechne, takie jak: sieja, sielawa, szczupak, okoń, leszcz, sandacz, jazgarz, krap, karp, karaś, węgorz, kleń, jaz, miętus, płóc ukleja, ciernik itp., szczególnie cenne są gatunki wędrownie, jak troć, pstrąg potokowy, łosoś. Bardzo dobre warunki dla bytowania i rozmnażania ryb na terenie gminy zapewniła rzeka Drwęca, stanowiąca rezerwat przyrody, dodatkowo otoczony obszarami chronionego krajobrazu oraz objętych ochroną w postaci obszaru Natura 2000.

Bardzo ważnym elementem fauny gminy Ostróda są licznie występujące ptaki. Informacje odnośnie występujących gatunków, w tym ptaków chronionych, ich miejsc gniazdowania i stref ochronnych znajdują się w poszczególnych nadleśnictwach. Posiadają one potwierdzone występowanie i lokalizację orlików krzykliwych, kani rudej i czarnej, orla bielika, rybołowa, błotniaka stawowego, bociana białego i czarnego, jastrzębia, czapli siwej, żurawia oraz kormorana. Licznie występują również przedstawiciele ptaków nocnych z kilkoma gatunkami sów z sową puchaczem i uszatą oraz puszczykiem na czele.

## PROGNOZA ODDZIAŁYWANIA NA ŚRODOWISKO

Płazy i gady w Polsce występują dość licznie, chociaż ilość gatunków tych zwierząt jest niewielka. Na terenie gminy Ostróda spotkać można wszystkich przedstawicieli nizinnych gatunków z obu tych grup.

Na terenie gminy dość licznie występuje bóbr, który do niedawna był rzadko spotykany, a obecnie coraz bardziej rozszerza swoje terytorium bytowania, co nie zawsze pozytywnie przyjmowane jest przez miejscową ludność.

Ponadto na terenie gminy powszechnie występują przedstawiciele zwierząt łownych, do których należą takie gatunki jak: łoś, jeleń europejski, jeleń sika, daniel, muflon, sarna i dzik. Oprócz zwierzyny płowej i grubej bardzo licznie występują drapieżniki z najliczniejszym ich przedstawicielem lisem. Z innych reprezentantów drapieżników licznie występują: borsuk, kuna domowa i leśna oraz tchórz.

Od dłuższego czasu powiększa się populacja jenota, który nie jest rodzimym gatunkiem, ale znalazł bardzo dobre warunki bytowania, a ponieważ nie posiada naturalnych wrogów świetnie się rozmnaża. Podobnie jak w przypadku jenota zaobserwowano bardzo duży wzrost populacji norki amerykańskiej oraz wydry. Od kilku lat w lasach gminy można zaobserwować wilki, których populacja z roku na rok powiększa się.

Obszary badań położone są w sąsiedztwie terenów zabudowanych oraz komunikacyjnych (droga krajowa). W okolicy nie występują lasy, czy większe tereny zadrzewione. Ponadto obszary opracowania zlokalizowane są w zasięgu oddziaływania miasta Ostróda. Czynniki te nie sprzyjają występowaniu ssaków leśnych. Na obszarach nie zaobserwowano również gadów i płazów. Na obszarze planu występują wyłącznie gatunki zwierząt synantropijnych (np. zwierzęta domowe: kot, pies; pozostałe: lis, kuna domowa, mysz domowa, szczer wędrowny). Na terenach zadrzewionych zaobserwowano ptaki, więc teren może stanowić obszar bytowania i żerowania ptaków.

W trakcie przeprowadzania wizji terenowej nie zaobserwowano zwierząt objętych ochroną prawną.

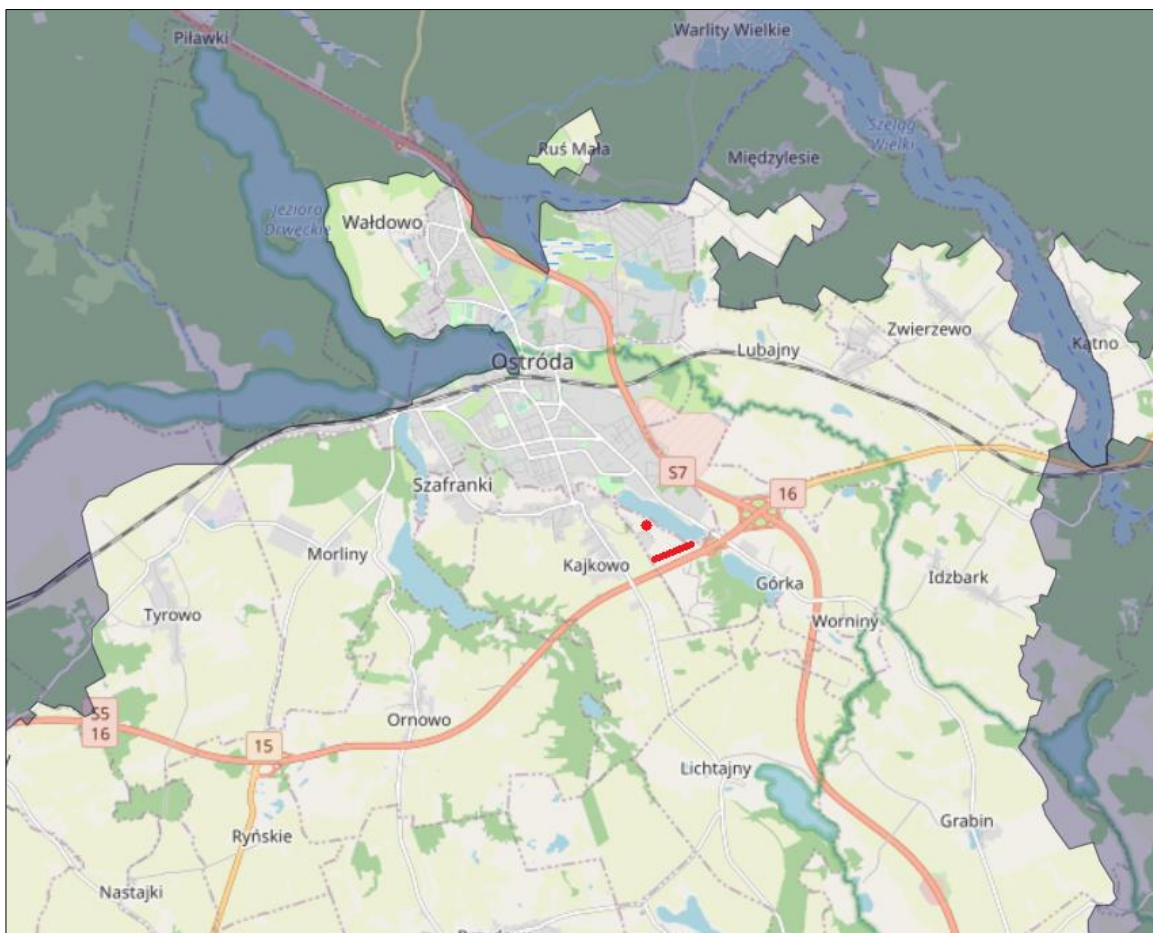
### *Korytarze ekologiczne*

W 2005 roku na zlecenie Ministerstwa Środowiska został wykonany „Projekt korytarzy ekologicznych łączących europejską sieć Natura 2000 w Polsce”. Celem projektu było wytypowanie sieci obszarów, która zapewniłaby łączność ekologiczną w skali Polski, a także w skali międzynarodowej. Głównym zadaniem takiej sieci miało być umożliwienie przemieszczania się zwierząt i innych organizmów oraz przepływ genów przez terytorium całego kraju oraz pomiędzy poszczególnymi obszarami przyrodniczo-cennymi (w tym obszarami Natura 2000). W ramach projektu wyznaczono ciągłą sieć, obejmującą zarówno wszystkie ważne obszary przyrodnicze (obszary węzłowe), jak i korytarze łączące te obszary

## PROGNOZA ODDZIAŁYWANIA NA ŚRODOWISKO

w jedną całość ekologiczną. Wyznaczoną w ten sposób sieć nazwano siecią korytarzy ekologicznych.

Tereny objęte opracowaniem planu miejscowego położone są poza zasięgiem korytarzy ekologicznych, co zobrazowano na poniższym rysunku. Korytarze nie występują też w najbliższym sąsiedztwie terenu opracowania planu. Najbliżej położonym korytarzem jest korytarz Lasy Taborskie (GKPN-12) oddalony o ok. 3 km.



Rys. 5.8. Fragment mapy korytarzy ekologicznych. Położenie obszarów opracowania planu miejscowego na tle korytarzy ekologicznych. Kolorem czerwonym oznaczono orientacyjne położenie obszarów opracowania. Źródło: <https://mapa.korytarze.pl/>

Wobec położenia poza korytarzami ekologicznymi (w znacznym oddaleniu od nich) zagospodarowanie obszaru objętego planem, nie wpłynie w żaden sposób na migrację zwierząt.

### 5.2 Potencjalne zmiany istniejącego stanu środowiska w przypadku braku realizacji projektu planu

W przypadku braku realizacji ustaleń projektu planu, obszary pozostaną w mocy ustaleń obowiązujących planów. Aktualnie plany miejscowe przeznaczają tereny pod zabudowę usługową, mieszkaniową jednorodzinną, wielorodzinną oraz pod tereny zieleni naturalnej, urządzonej oraz tereny komunikacyjne i teren rekreacyjny. Zmiana obowiązującego prawa miejscowego ma na celu racjonalniejsze wykorzystanie terenów

## PROGNOZA ODDZIAŁYWANIA NA ŚRODOWISKO

zgodnie z planowanymi inwestycjami w sąsiedztwie oraz terenów już przekształconych i nieatrakcyjnych przyrodniczo, w odróżnieniu od znacznej części gminy. Ponadto, teren położony jest poza wszelkimi formami ochrony środowiska.

Plan miejscowy, jako narzędzie racjonalnego gospodarowania przestrzenią służy ochronie środowiska przy jednoczesnym zapewnieniu rozwoju inwestycyjnego terenów oraz zabezpieczeniu interesów publicznych. W przypadku pozostawienia sytuacji obecnej może dojść do blokowania terenów inwestycyjnych w obrębie Kajkowo, znajdującym się w bezpośrednim sąsiedztwie miasta Ostróda. Zabudowa mieszkaniowa i usługi zaspokoją potrzeby mieszkaniowe mieszkańców gminy i zapewnią dostęp do usług.

Z uwagi na względy ekonomiczne i środowiskowe, zmiana przeznaczenia tego terenu będzie korzystniejszym rozwiązaniem, niż pozostawienie go w mocy obecnych ustaleń planu miejscowego. Wprowadzenie ustaleń projektu planu pozwoli na jak najlepsze wykorzystanie tych terenów.

### **6. STAN ŚRODOWISKA NA OBSZARACH OBJĘTYCH PRZEWIDYWANYM ZNACZĄCYM ODDZIAŁYWANIEM**

Znaczący wpływ na środowisko ma lokalizacja przedsięwzięć mogących zawsze znacząco oddziaływać na środowisko - Rozporządzenie Rady Ministrów z dnia 10 września 2019 r. w sprawie przedsięwzięć mogących znacząco oddziaływać na środowisko. Projektowane przedsięwzięcie nie jest zaliczane do kategorii przedsięwzięć mogących znacząco oddziaływać na środowisko (Dz.U. 2019 poz.1839).

Ustalenia projektu planu wprowadzają możliwość realizacji usług nieuciążliwych. Wg definicji zawartej w projekcie planu, przez usługi nieuciążliwe należy rozumieć działalność usługową, nie zaliczaną do przedsięwzięć mogących znacząco oddziaływać na środowisko, zgodnie z przepisami odrębnymi, a także niepowodującą przekroczenia w granicach nieruchomości, do której inwestor posiada tytuł prawny oraz poza jej granicami, standardów jakości środowiska, zgodnie z przepisami odrębnymi, jak również niepowodującą występowania czynników mogących pogarszać higieniczne i zdrowotne warunki użytkowania nieruchomości sąsiednich, a w szczególności budynków lub lokali z pomieszczeniami przeznaczonymi na pobyt ludzi

Ewentualne uciążliwości powstające w wyniku realizacji ustaleń projektu planu nie powinny wykraczać poza granice opracowania. Przy zachowaniu wszystkich ustaleń zawartych w projektowanym dokumencie oraz uwarunkowań wynikających z obowiązującego prawa nie przewiduje się wystąpienia znaczących oddziaływań, rozumianych, jako przekroczenia określonych prawem standardów jakości środowiska, istotnego zagrożenia dla liczebności i bioróżnorodności gatunków, generalnie istotnych barier dla migracji gatunków

## PROGNOZA ODDZIAŁYWANIA NA ŚRODOWISKO

kluczowych i chronionych, zagrożenia dla obszarów przyrodniczo cennych, w tym dla celu i przedmiotu ochrony obszarów Natura 2000 oraz integralności tego obszaru.

Nie zachodzą również przesłanki wystąpienia negatywnego oddziaływania na najbliższe obszary chronione, w tym obszary Natura 2000 (oddalenie terenu opracowania od obszarów Natura 2000 i pozostałych prawnych powierzchniowych form ochrony przyrody jest znaczne).

Szczegółowy opis i wpływ projektowanego dokumentu na poszczególne elementy środowiska został zaprezentowany w rozdziale 9. prognozy.

### **7. ISTNIEJĄCE PROBLEMY OCHRONY ŚRODOWISKA ISTOTNE Z PUNKTU WIDZENIA REALIZACJI PROJEKTU PLANU, W SZCZEGÓLNOŚCI DOTYCZĄCE OBSZARÓW PODLEGAJĄCYCH OCHRONIE NA PODSTAWIE USTAWY Z DNIA 16 KWIEŃNIA 2004 R. O OCHRONIE PRZYRODY**

Obszar objęty opracowaniem położony jest poza wszelkimi prawnymi formami ochrony przyrody. Odległości do najbliższych form ochrony przyrody wynoszą:

- do Obszaru Chronionego Krajobrazu Doliny Górnej Drwęcy – ok. 1 km,
- do rezerwatu przyrody Rzeka Drwęca – ok. 2 km,
- do obszaru Natura 2000 SOO Dolina Drwęcy – ok. 2 km.

Z uwagi na znaczną odległość od obszarów chronionych oraz nieuciążliwy charakter inwestycji, nie przewiduje się, aby zaproponowane w projekcie planu rozwiązania mogły negatywnie wpłynąć na te obszary, zwłaszcza obszary Natura 2000.

### **8. CELE OCHRONY ŚRODOWISKA USTANOWIONE NA SZCZEBLU MIĘDZYNARODOWYM, WSPÓLNOTOWYM I KRAJOWYM, ISTOTNE Z PUNKTU WIDZENIA PROJEKTU PLANU, ORAZ SPOSOBY, W JAKICH TE CELE I INNE PROBLEMY ŚRODOWISKA ZOSTAŁY UWZGLĘDNIONE PODCZAS OPRACOWYWANIA PROJEKTU PLANU**

W związku z akcesją Polski do Unii Europejskiej, nałożone zostały na Polskę obowiązki związane m.in. z ochroną środowiska.

Miejscowy Plan Zagospodarowania Przestrzennego jest dokumentem planistycznym o znaczeniu lokalnym. W niektórych przypadkach zasięg oddziaływania skutków jego realizacji może wykraczać poza granice obszaru objętego planem. W związku z powyższym należy przeanalizować ustalenia projektu planu pod kątem zasad ochrony środowiska ustanowionych na szczeblu międzynarodowym, wspólnotowym i krajowym istotnych z punktu widzenia lokalizacji terenu objętego projektem planu. Według Polityki Ekologicznej

## PROGNOZA ODDZIAŁYWANIA NA ŚRODOWISKO

Państwa 2030 plan powinien spełniać wymogi związane z kształtowaniem ładu przestrzennego jednocześnie pozwalając na racjonalną gospodarkę.

Koncepcja przestrzennego zagospodarowania kraju 2030 jest kolejnym dokumentem, który kładzie nacisk na ideę zrównoważonego rozwoju (ustrojowa zasada zrównoważonego rozwoju). Jej znaczenie definiuje jako integrację działań politycznych, społecznych i gospodarczych w układach przestrzennych, z zachowaniem równowagi przyrodniczej oraz trwałości podstawowych procesów przyrodniczych. Źródłem idei zrównoważonego rozwoju była Strategia zrównoważonego rozwoju dla Unii Europejskiej, przyjętym na szczycie Rady Europy w czerwcu 2001 r. Jego podstawowe założenia dotyczą czterech celów strategicznych rozwiniętych w cele szczegółowe i proponowane kierunki działań. Do celów tych należą: ograniczenie zmian klimatycznych i wzrost znaczenia „zielonej” energii, wzrost bezpieczeństwa zdrowotnego; usprawnienie systemu transportowego i gospodarowania przestrzenią; odpowiedzialne gospodarowanie zasobami naturalnymi.

Zgodnie z istniejącymi przepisami i Konstytucją Rzeczypospolitej Polskiej, projekt planu ma za zadanie zrównoważyć ochronę środowiska wraz z zasadą zrównoważonego rozwoju. Do ochrony środowiska obligują Polskę również ratyfikowane umowy. Do najważniejszych umów międzynarodowych oraz dyrektyw Unii Europejskiej należą:

### W zakresie ochrony przyrody i bioróżnorodności:

- Konwencja o różnorodności biologicznej z Rio de Janeiro z 1992 r.,
- Konwencję Berneńską o ochronie dzikiej fauny i flory europejskiej oraz ich siedlisk naturalnych z 1979 r.,
- Dyrektywa Rady 79/409/EWG z dnia 2 kwietnia 1979r. w sprawie ochrony dzikich ptaków,
- Dyrektywa Rady 92/43/EWG z dnia 21 maja 1992r. w sprawie ochrony naturalnych siedlisk oraz dzikiej fauny i flory.

### W zakresie ochrony powietrza i klimatu:

- Ramowa Konwencja Narodów Zjednoczonych w sprawie zmian klimatu z Rio de Janeiro z 1992r.,
- Dyrektywa Rady 96/62/WE z dnia 27 września 1997 roku w sprawie oceny i zarządzania jakością otaczającego powietrza,
- Dyrektywa 2009/28/WE z dnia 23 kwietnia 2009 r. w sprawie promocji wykorzystania energii z OZE.

### W zakresie ochrony wód:

- Dyrektywa Rady 76/464/WEG z dnia 4 maja 1976 r. w sprawie zanieczyszczenia spowodowanego przez niektóre substancje niebezpieczne odprowadzane do środowiska wodnego Wspólnoty,

## PROGNOZA ODDZIAŁYWANIA NA ŚRODOWISKO

- Ramowa Dyrektywa Wodna 2000/60/WE z dnia 23 października 2000 r.,
- Dyrektywa 91/271/EWG z dnia 21 maja 1991 r. dotycząca oczyszczania ścieków komunalnych.

### W zakresie ochrony powierzchni ziemi:

- Strategia tematyczna w sprawie ochrony gleb

### W zakresie ochrony krajobrazu kulturowego i zasobów kulturowych:

- Europejska Konwencja Krajobrazowa z 2000 r. ratyfikowana przez Polskę w 2006 r.

### W zakresie ochrony ludzi, ich mienia i warunków bytowania:

- Dyrektywa Rady 2000/14/WE z 8 maja 2000 roku w sprawie emisji hałasu,
- Dyrektywa Parlamentu Europejskiego i Rady 2008/1/WE z dnia 15 stycznia 2008 r. dotycząca zintegrowanego zapobiegania zanieczyszczeniom i ich kontroli.

### Odnosnie procedury oceny oddziaływania na środowisko:

- Dyrektywa Parlamentu Europejskiego i Rady nr 2001/42/WE z 27 czerwca 2001 r. w sprawie oceny wpływu niektórych planów i programów na środowisko,
- Dyrektywa Rady nr 85/337/EWG z 27 czerwca 1985 r. w sprawie oceny skutków wywieranych przez niektóre przedsięwzięcia publiczne i prywatne na środowisko naturalne.

### Do innych, nie wymienionych wcześniej ustaw, mających na celu ochronę środowiska, należą:

- Ustawa z dnia 27 kwietnia 2001 r. Prawo ochrony środowiska (t. j. Dz.U. 2022 poz. 2556),
- Ustawa z dnia 16 kwietnia 2004 r. o ochronie przyrody (t. j. Dz.U. 2022 poz. 916),
- Ustawa z dnia 20 lipca 2017 r. Prawo wodne (t. j. Dz.U. 2022 poz. 2625),
- Ustawa z dnia 14 grudnia 2012 roku o odpadach (t. j. Dz.U. 2022 poz. 699),
- Ustawa z dnia 3 lutego 1995 roku o ochronie gruntów rolnych i leśnych (t. j. Dz.U. 2022 poz. 2409).

Podsumowując, podstawowym celem polityki kraju jest zapewnienie bezpieczeństwa ekologicznego (mieszkańców, infrastruktury, zasobów przyrodniczych). Podstawową metodą realizacji ekologicznej polityki państwa jest przede wszystkim stosowanie dobrych praktyk gospodarowania i zarządzania środowiskowego pozwalające właściwie powiązać realizację założeń gospodarczych z efektami ekologicznymi łączącymi wszystkie ich aspekty w harmonijną całość.

**9. PRZEWIDYWANE ZNACZĄCE ODDZIAŁYWANIA, W TYM ODDZIAŁYWANIA BEZPOŚREDNIE, POŚREDNIE, WTÓRNE, SKUMULOWANE, KRÓTKOTERMINOWE, ŚREDNIOTERMINOWE I DŁUGOTERMINOWE, STAŁE I CHWILOWE ORAZ POZYTYWNE I NEGATYWNE, NA CELE I PRZEDMIOT OCHRONY OBSZARU NATURA 2000 ORAZ INTEGRALNOŚĆ TEGO OBSZARU, A TAKŻE ŚRODOWISKO**

**9.1 Różnorodność biologiczna, świat roślinny i zwierzęcy**

Oddziaływania na różnorodność biologiczną, świat roślinny i zwierzęcy		
Rodzaj	Bezpośrednie	MN-U, MW, ZP, KR, KD, KDD
	Pośrednie	-
	Wtórne	-
	Skumulowane	-
Czas	Krótkoterminowe	-
	Średnioterminowe	-
	Długoterminowe	MN-U, MW, ZP, KR, KD, KDD
Mechanizm	Chwilowe	-
	Stałe	MN-U, MW, ZP, KR, KD, KDD
Ocena oddziaływania	Pozytywne	-
	Neutralne	MN-U, MW, ZP, KR, KD, KDD
	Negatywne	-

(MN-U - teren zabudowy mieszkaniowej jednorodzinnej lub usług, KR - teren komunikacji drogowej wewnętrznej, MW - tereny zabudowy mieszkaniowej wielorodzinnej, ZP - teren zieleni urządzonej, KD - teren komunikacji drogowej publicznej, KDD - tereny dróg dojazdowych)

Analizowane obszary charakteryzuje krajobraz antropogeniczny. Obszary objęte opracowaniem są niezabudowane, a występująca tu roślinność to zbiorowiska roślinności ruderalnej we wczesnym stadium sukcesji o czym świadczy brak podrostów drzew i krzewów oraz zaznaczające się wtórną sukcesją, bliżej drogi krajowej i jeziora, o czym świadczą tereny zadrzewione. Niewielki teren, w granicach arkusza nr 2, użytkowany jest rolniczo jako pola uprawne.

Zbiorowiska roślinności ruderalnej rozwijają się w sposób niekontrolowany. Taka sytuacja sprzyja pojawieniu się gatunków inwazyjnych, które są szczególnie niebezpieczne dla różnorodności biologicznej.

Sąsiedztwo terenu opracowania – budynki mieszkaniowe jednorodzinne i wielorodzinne, tereny komunikacyjne (droga krajowa) - nie sprzyjają bytowaniu zwierząt na tym terenie. Na obszarze planu występują wyłącznie gatunki zwierząt synantropijnych. Na terenach zadrzewionych zaobserwowano ptaki, więc teren może stanowić obszar bytowania i



## PROGNOZA ODDZIAŁYWANIA NA ŚRODOWISKO

zerowania ptaków. W trakcie przeprowadzania wizji terenowej nie zaobserwowano zwierząt, roślin i grzybów chronionych.

Projekt planu ustala tereny zabudowy mieszkaniowej jednorodzinnej lub usług (MN-U) oraz teren komunikacji drogowej wewnętrznej (KR), w granicach arkusza nr 2 przeznaczenie pod tereny zabudowy mieszkaniowej wielorodzinnej (MW), teren zieleni urządzonej (ZP), teren komunikacji drogowej publicznej (KD), tereny dróg dojazdowych (KDD). Tereny zieleni urządzonej zlokalizowane są wzdłuż jeziora, co pozwoli na ich atrakcyjne zagospodarowanie, wyeliminowanie gatunków inwazyjnych oraz podniesie walory estetyczne zieleni, obecnie rozwijającej się w sposób niekontrolowany. Tereny głównie zadrzewione objęte są przeznaczeniem KD, będącym wynikiem oddziaływania drogi krajowej. Na terenach tych wykluczona jest zabudowa budynkami.

W celu umożliwienia migracji drobnych zwierząt (szczególnie płazów) proponuje się, aby w ogrodzeniach zastosować otwory wykonane w podmurówce przy powierzchni terenu. Dodatkowo należy zapewnić prześwit pomiędzy podmurówką, a elementami ażurowymi, gdy wysokość podmurówki przekracza 10 cm, a także zakazać stosowania ogrodzeń pełnych.

W związku z funkcjonowaniem sprzętu budowlanego w trakcie realizacji nowych inwestycji można spodziewać się migracji niektórych gatunków zwierząt z terenów objętych pracami budowlanymi. Przewiduje się, że migracja ta będzie czasowa i nastąpi na tereny sąsiednie. Jednakże, ze względu na to, iż dla obserwowanej fauny, w szczególności ptaków, poziom antropopresji związany z zabudową mieszkaniową stanowi czynnik tła, przewiduje się, iż z pewnością znaczna część z obecnych tu ptaków będzie wykorzystywała opisywany teren jak dotychczas, także w trakcie realizacji założeń projektu planu.

W trakcie realizacji nowych inwestycji, możliwe jest miejscowe usunięcie wierzchniej warstwy ziemi z istniejącą roślinnością. Aktualny stan roślinności na analizowanym obszarze nie przedstawia szczególnych walorów przyrodniczych, przekształcenie stanu zieleni nie będzie istotnym oddziaływaniem na środowisko. Projekt planu wyznacza minimalny udział powierzchni biologicznie czynnej, co warunkuje zagospodarowanie terenu zielenią.

Biorąc pod uwagę niewielką powierzchnię objętą tego rodzaju przeznaczeniem oraz charakter inwestycji, oddziaływanie to nie będzie znaczne.

Projekt planu nie niesie ze sobą zagrożeń dla obszarów chronionych, w tym obszarów Natura 2000, ze względu na znaczne od nich oddalenie.

Oddziaływanie związane z terenami komunikacyjnymi będzie miało niewielki wpływ na różnorodność biologiczną, w tym zwierzęta i rośliny. W wyniku prac budowlanych zostanie zniszczona częściowo szata roślinna, która następnie może zostać odbudowana po zakończeniu procesu budowlanego. Biorąc pod uwagę niewielką powierzchnię objętą tego rodzaju przeznaczeniem, oddziaływanie to będzie miało niewielki zasięg i siłę.

## PROGNOZA ODDZIAŁYWANIA NA ŚRODOWISKO

Oddziaływanie na różnorodność biologiczną, w tym zwierzęta i rośliny, wynikające z realizacji zapisów planu ocenia się jako neutralne.

### 9.2 Tereny sąsiednie, ludzie

Oddziaływania na tereny sąsiednie, w tym ludzi		
Rodzaj	Bezpośrednie	MN-U, MW, ZP, KR, KD, KDD
	Pośrednie	-
	Wtórne	-
	Skumulowane	-
Czas	Krótkoterminowe	-
	Średnioterminowe	-
	Długoterminowe	MN-U, MW, ZP, KR, KD, KDD
Mechanizm	Chwilowe	-
	Stale	MN-U, MW, ZP, KR, KD, KDD
Ocena oddziaływania	Pozytywne	-
	Neutralne	MN-U, MW, ZP, KR, KD, KDD
	Negatywne	-

(MN-U - teren zabudowy mieszkaniowej jednorodzinnej lub usług, KR - teren komunikacji drogowej wewnętrznej, MW - tereny zabudowy mieszkaniowej wielorodzinnej, ZP - teren zieleni urządzonej, KD – teren komunikacji drogowej publicznej, KDD - tereny dróg dojazdowych)

#### Sąsiedztwo obszarów objętych projektem planu:

##### ARKUSZ NR 1:

Najbliższe sąsiedztwo analizowanego obszaru od strony północnej stanowią tereny zadrzewione oraz jezioro Sajmino, bezpośrednio od strony wschodniej, zachodniej i południowej tereny porolne przygotowywane do zabudowania. W odległości około 70 m znajduje się istniejąca zabudowa wielorodzinna.

##### ARKUSZ NR 2:

Najbliższe sąsiedztwo analizowanego obszaru od strony północnej stanowią tereny porolne przygotowywane do zabudowania. Od strony zachodniej – tereny rolnicze – pola uprawne. Od strony wschodniej - jezioro Sajmino, Od strony południowej – droga krajowa nr 16. W odległości około 90 m (po stronie północnej) znajduje się istniejąca zabudowa wielorodzinna, a w odległości około 330 m (po stronie zachodniej) zabudowa mieszkaniowa jednorodzinna i usługowa.

Ponadto, od strony wschodniej obszary sąsiadują pośrednio (arkusz nr 1) i bezpośrednio (arkusz nr 2) z granicami administracyjnymi miasta Ostróda. Jezioro Sajmino zlokalizowane jest już na terenach miasta.

Analizując oddziaływanie zaprojektowanych funkcji na tereny sąsiednie widać, iż lokalizacja terenów została ustalona z zachowaniem ładu przestrzennego. Planowane funkcje

## PROGNOZA ODDZIAŁYWANIA NA ŚRODOWISKO

wpisują się w charakter miejscowości. Zabudowa mieszkaniowa jednorodzinna, wielorodzinna oraz usługowa będą nawiązywały do istniejącej zabudowy. Usługi projekt planu nakazuje realizować jako nieuciążliwe.

W odniesieniu do oddziaływania na ludzi, to w przypadku realizacji nowych inwestycji, na etapie prowadzenia prac budowlanych mogą wystąpić negatywne oddziaływania związane z hałasem pracujących maszyn, jednak w czasie użytkowania, nie przewiduje się wystąpienia negatywnych oddziaływań na ludzi zamieszkujących w sąsiedztwie.

Projekt planu ustala dopuszczalne poziomy hałasu dla terenu funkcjonalnego MN-U - jak dla terenów zabudowy mieszkaniowo-usługowej, a dla terenu funkcjonalnego oznaczonego na rysunku planu symbolem literowym MW – jak dla terenów zabudowy mieszkaniowej wielorodzinnej i zamieszkania zbiorowego, zgodnie z przepisami z zakresu dopuszczalnych poziomów hałasu.

Przewidywane zagospodarowanie terenu związane z zabudową w trakcie jej normalnej eksploatacji nie powinno generować uciążliwości dla ludzi. W bezpośrednim sąsiedztwie dojazdów (KR, KD, KDD) do zabudowań może nastąpić krótkoterminowy wzrost natężenia hałasu i zanieczyszczenie powietrza na niewielką skalę.

Zaprojektowane w projekcie planu funkcje nie niosą za sobą zagrożenia dla terenów znajdujących się w ich sąsiedztwie, w tym na życie i zdrowie ludzi. Oddziaływania będą miały charakter bezpośredni, długoterminowy, stały i ocenia się je jako neutralnie oddziałujące na tereny sąsiednie oraz ludzi.

### 9.3 Wody powierzchniowe i podziemne

Oddziaływania na wody powierzchniowe i podziemne		
Rodzaj	Bezpośrednie	MN-U, MW, ZP, KR, KD, KDD
	Pośrednie	-
	Wtórne	-
	Skumulowane	-
Czas	Krótkoterminowe	-
	Średnioterminowe	-
	Długoterminowe	MN-U, MW, ZP, KR, KD, KDD
Mechanizm	Chwilowe	-
	Stale	MN-U, MW, ZP, KR, KD, KDD
Ocena oddziaływania	Pozytywne	-
	Neutralne	MN-U, MW, ZP, KR, KD, KDD
	Negatywne	-

(MN-U - teren zabudowy mieszkaniowej jednorodzinnej lub usług, KR - teren komunikacji drogowej wewnętrznej, MW - tereny zabudowy mieszkaniowej wielorodzinnej, ZP - teren zieleni urządzonej, KD – teren komunikacji drogowej publicznej, KDD - tereny dróg dojazdowych)

## PROGNOZA ODDZIAŁYWANIA NA ŚRODOWISKO

Na obszarze objętym przedmiotowym planem miejscowym nie występują wody powierzchniowe. Obszar w granicach arkusza nr 2 występuje w bezpośrednim sąsiedztwie jeziora Sajmino, które od terenów zabudowy wielorodzinnej (MW) będą odgródzone zielenią urządzoną. W związku z powyższymi przesłankami wyznaczone w planie funkcje nie będą oddziaływać na wody powierzchniowe.

Projekt planu zakłada możliwość realizacji usług nieuciążliwych.

Obszar objęty planem znajduje się w granicach Jednolitej Części Wód Podziemnych nr 39 zlokalizowanej w Regionie Wodnym Dolnej Wisły. Stan ilościowy oraz chemiczny JCWPd nr 39 został oceniony jako dobry. W ocenie ryzyka osiągnięcie celu środowiskowego (utrzymanie dobrego stanu) nie jest zagrożone.

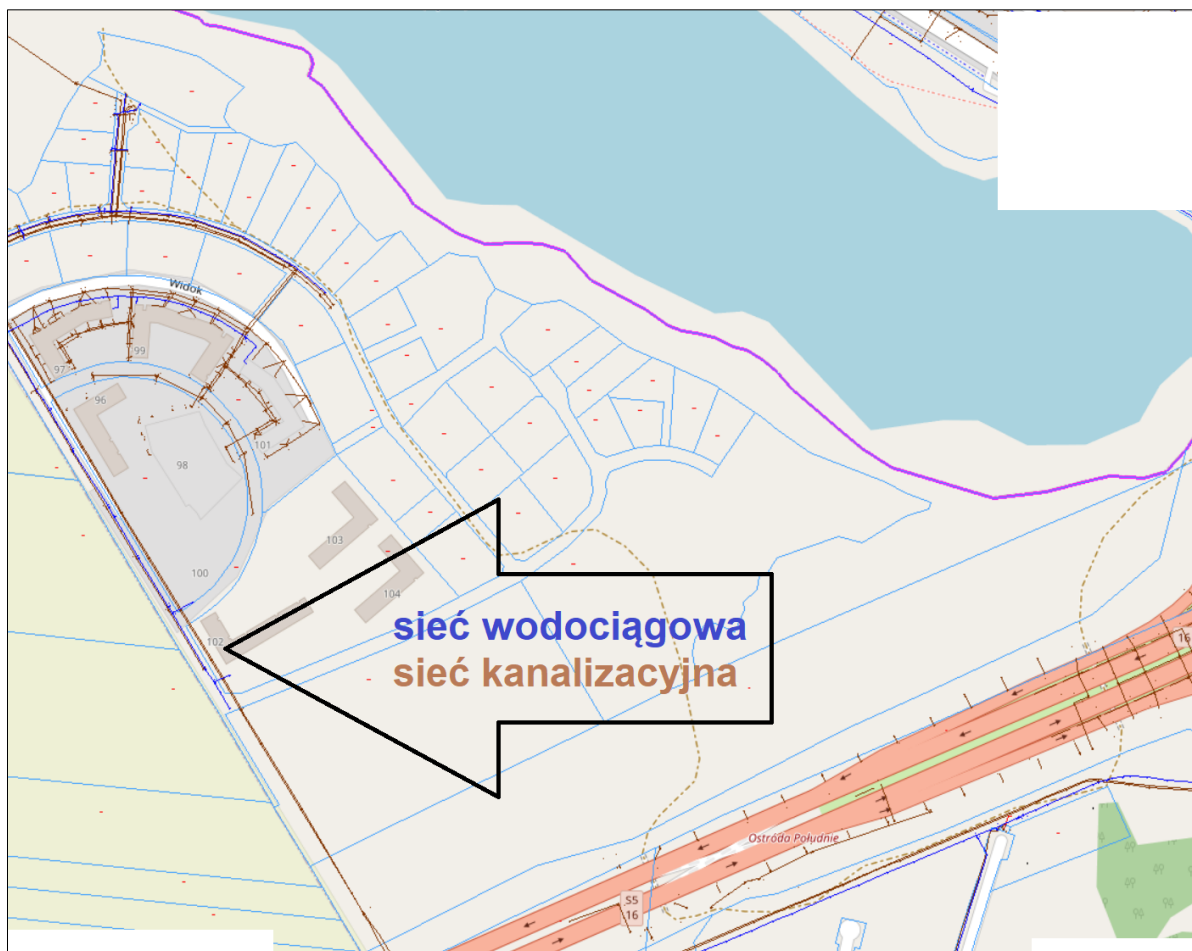
Analizowane obszary stanowią tereny niezabudowane, głównie tereny porolne, częściowo porośnięte drzewami. W związku z przeznaczeniem w projekcie planu na tereny pod zabudowę, nastąpi utwardzenie podłoża, a w związku z tym ograniczenie naturalnej infiltracji podłoża.

W przypadku realizacji nowych inwestycji na obszarach projektu planu może wystąpić ograniczona przepuszczalność wód opadowych, ale oddziaływanie to będzie miało jedynie charakter neutralny ze względu na pozostawioną powierzchnię biologicznie czynną.

Na obszarze może nieznacznie wzrosnąć ryzyko przedostawania się substancji ropopochodnych oraz innych substancji chemicznych do wód, ze względu na ruch pojazdów do i z terenów zabudowanych. Będą to oddziaływania pośrednie, długoterminowe, stałe, które ocenia się jako neutralne.

Zgodnie z założeniami projektowymi realizacja zapisów planu przewiduje zapotrzebowanie w wodę oraz wytwarzanie ścieków (sanitarnych i deszczowych). Przez teren opracowania (arkusz nr 2) przebiega sieć kanalizacyjna.

W projekcie planu przewiduje się zaopatrzenie w wodę z sieci wodociągowej, odprowadzanie ścieków poprzez sieć kanalizacji sanitarnej do oczyszczalni ścieków.



Rys. 9.1. Lokalizacja sieci wodociągowej i kanalizacyjnej.

Źródło: <https://ostroda.geoportal2.pl/>

Wody opadowe i roztopowe z powierzchni uszczelnionych projekt planu nakazuje odprowadzać do otwartej lub zamkniętej sieci kanalizacji deszczowej wyposażonej w niezbędne urządzenia oczyszczające. Projekt planu dopuszcza indywidualne zagospodarowanie wód opadowych i roztopowych, w sposób nie zagrażający środowisku oraz warunkom gruntowo-wodnym, bez szkody dla działek sąsiednich oraz zgodnie z obowiązującymi przepisami odrębnymi.

Zachowane zostaną tereny biologicznie czynne i utrzymana zdolność infiltracji podłoża. Wody opadowe będą przenikać do gruntu zasilając warstwy wodonośne i chroniąc grunt przed nadmiernym przesychnianiem. Oddziaływania będą miały charakter bezpośredni, długoterminowy, stały, neutralny.

Powyższe ustalenia planu w wystarczający sposób zminimalizują ryzyko wystąpienia niekorzystnego oddziaływania na stan czystości wód powierzchniowych i podziemnych. Nie przewiduje się aby realizacja ustaleń projektu planu negatywnie oddziaływała na wody powierzchniowe i podziemne.

## PROGNOZA ODDZIAŁYWANIA NA ŚRODOWISKO

### 9.4 Powietrze atmosferyczne

Oddziaływania na powietrze atmosferyczne		
Rodzaj	Bezpośrednie	MN-U, MW, ZP, KR, KD, KDD
	Pośrednie	-
	Wtórne	-
	Skumulowane	-
Czas	Krótkoterminowe	-
	Średnioterminowe	MN-U, MW, ZP, KR, KD, KDD
	Długoterminowe	-
Mechanizm	Chwilowe	-
	Stałe	MN-U, MW, ZP, KR, KD, KDD
Ocena oddziaływania	Pozytywne	-
	Neutralne	MN-U, MW, ZP, KR, KD, KDD
	Negatywne	-

(MN-U - teren zabudowy mieszkaniowej jednorodzinnej lub usług, KR - teren komunikacji drogowej wewnętrznej, MW - tereny zabudowy mieszkaniowej wielorodzinnej, ZP - teren zieleni urządzonej, KD – teren komunikacji drogowej publicznej, KDD - tereny dróg dojazdowych)

Plan ustala, iż zaopatrzenie w ciepło dla projektowanej zabudowy należy realizować w sposób indywidualny, z zastosowaniem kotłów grzewczych spełniających normy emisji określone w przepisach odrębnych oraz mikroinstalacji wytwarzających ciepło z odnawialnych źródeł energii, zgodnie z przepisami odrębnymi, za wyjątkiem elektrowni wykorzystujących energię wiatrową. Oddziaływania będą miały charakter bezpośredni, długoterminowy, stały, neutralny.

Na terenach nowych inwestycji, w czasie wykonywania prac budowlanych, może wystąpić okresowe pylenie oraz emisja zanieczyszczeń gazowych pochodzących z maszyn i urządzeń budowlanych. Uciążliwości te mogą występować krótkookresowo w skali lokalnej i będą ograniczone do terenów prowadzonych prac budowlanych.

Emisja związana ze spalaniem paliw do ogrzania budynków może zwiększać się w okresie jesienno-zimowym, niemniej jednak dopuszczenie w planie ogrzewania za pomocą odnawialnych źródeł energii powinno spowodować zmniejszenie emisji gazów.

Oddziaływaniem pośrednim, średnioterminowym, chwilowym, ocenionym jako neutralne, terenów projektowanych ciągów komunikacyjnych, będzie okresowy, ruch samochodowy do miejsca i z miejsca w/w zabudowy.

Realizacja ustaleń projektu planu nie będzie negatywnie wpływała na jakość powietrza atmosferycznego.

## PROGNOZA ODDZIAŁYWANIA NA ŚRODOWISKO

### 9.5 Powierzchnia ziemi, gleby

Oddziaływania na powierzchnię ziemi, w tym gleby		
Rodzaj	Bezpośrednie	MN-U, MW, ZP, KR, KD, KDD
	Pośrednie	-
	Wtórne	-
	Skumulowane	-
Czas	Krótkoterminowe	-
	Średnioterminowe	-
	Długoterminowe	MN-U, MW, ZP, KR, KD, KDD
Mechanizm	Chwilowe	-
	Stałe	MN-U, MW, ZP, KR, KD, KDD
Ocena oddziaływania	Pozytywne	-
	Neutralne	MN-U, MW, ZP, KR, KD, KDD
	Negatywne	-

(MN-U - teren zabudowy mieszkaniowej jednorodzinnej lub usług, KR - teren komunikacji drogowej wewnętrznej, MW - tereny zabudowy mieszkaniowej wielorodzinnej, ZP - teren zieleni urządzonej, KD - teren komunikacji drogowej publicznej, KDD - tereny dróg dojazdowych)

Obszary objęte projektem planu to obszary niezabudowane, głównie tereny porolne.

Na analizowanych terenach zostaną wprowadzone inwestycje, które zmienią stan istniejący. W wyniku ich realizacji powierzchnia ziemi ulegnie przekształceniu dla potrzeb planowanych inwestycji. Oddziaływanie związane z nowymi inwestycjami może mieć charakter bezpośredni, długoterminowy, stały. Ze względu na przeznaczenie terenu oddziaływanie na powierzchnię ziemi ocenia się jako neutralne.

Projekt planu zawiera ustalenia, które pozwalają na ograniczenie negatywnego oddziaływania planowanych inwestycji na powierzchnię ziemi. W tym zakresie szczególnie istotne są ustalenia dotyczące powierzchni działek budowlanych, nieprzekraczalnych linii zabudowy, minimalnych procentów powierzchni biologicznie czynnych, gabarytów i geometrii nowej zabudowy.

Aby ograniczyć negatywne skutki prac ziemnych powinno się powierzchnią warstwą gleby, zdjętą podczas prac budowlanych, powtórnie wykorzystać do np. zagospodarowania całości terenu po zakończeniu budowy.

W celu zapobiegania możliwościom zanieczyszczenia powierzchni ziemi oraz gleb odpadami, zapisy projektu planu ustalają zagospodarowanie odpadów w sposób zgodny z obowiązującymi przepisami odrębnymi oraz obowiązującymi w tym zakresie przepisami lokalnymi.

Tereny dróg służą realizacji głównych funkcji, w związku z tym ich oddziaływanie jest do nich zbliżone. Oddziaływania będą miały charakter bezpośredni, długoterminowy, stały i ocenia się je jako neutralne.

## PROGNOZA ODDZIAŁYWANIA NA ŚRODOWISKO

Oddziaływanie terenów zabudowanych oraz ciągów komunikacyjnych na powierzchnię ziemi i glebę ocenia się jako neutralne. Podsumowując powyższe, realizacja ustaleń projektu planu nie będzie negatywnie wpływała na powierzchnię ziemi i glebę.

### 9.6 Krajobraz

Oddziaływania na krajobraz		
Rodzaj	Bezpośrednie	MN-U, MW, ZP, KR, KD, KDD
	Pośrednie	-
	Wtórne	-
	Skumulowane	-
Czas	Krótkoterminowe	-
	Średnioterminowe	-
	Długoterminowe	MN-U, MW, ZP, KR, KD, KDD
Mechanizm	Chwilowe	-
	Stałe	MN-U, MW, ZP, KR, KD, KDD
Ocena oddziaływania	Pozytywne	MN-U, MW, ZP, KR, KD, KDD
	Neutralne	-
	Negatywne	-

(MN-U - teren zabudowy mieszkaniowej jednorodzinnej lub usług, KR - teren komunikacji drogowej wewnętrznej, MW - tereny zabudowy mieszkaniowej wielorodzinnej, ZP - teren zieleni urządzonej, KD - teren komunikacji drogowej publicznej, KDD - tereny dróg dojazdowych)

Obszary objęte projektem, ze względu na silną antropopresję, charakteryzują się niską różnorodnością przyrodniczą. Otoczenie obszaru stanowią tereny zabudowane, przygotowywane do zabudowy oraz tereny uprawiane rolniczo przeznaczone w miejscowym planie zagospodarowania przestrzennego pod zabudowę. Obszary opracowania znajdują się w bezpośrednim sąsiedztwie miasta Ostróda, a tereny znajdujące się w sąsiedztwie i mają charakter podmiejski.

Wprowadzenie planowanej zabudowy zmieni aktualny krajobraz badanego terenu, jednakże biorąc pod uwagę ustalenia zawarte w projekcie planu można stwierdzić, że oddziaływania jakie będą generować przyszłe inwestycje będą bezpośrednie, długotrwałe, stałe i neutralne, gdyż będą nawiązywać do już istniejącej zabudowy, a właściwie ją uzupełnią. Projekt planu w przypadku realizacji nowych inwestycji ustala m.in. zastosowanie do budowy budynków materiałów takich jak cegła, drewno, kamień naturalny, ceramika, tynki w kolorystyce barw pastelowych. Barwy elewacji sprzyjają zachowaniu harmonii w krajobrazie. Teren w granicach poszczególnych działek ewidencyjnych zostanie zagospodarowany zielenią, która jest niezbędnym elementem towarzyszącym zabudowie.

Ponadto, projekt planu ustala przeznaczenie zieleni urządzonej (ZP), która będzie stanowiła izolację zabudowy wielorodzinnej od jeziora. Dodatkowo w ramach przeznaczenia



## PROGNOZA ODDZIAŁYWANIA NA ŚRODOWISKO

terenu KD, który porasta zieleń wysoka i stanowiącego pas ochronny od drogi krajowej nr 16, nie powstaną budynki.

W trakcie realizacji nowych inwestycji początkowo ucierpieć może estetyka przedmiotowego terenu (oddziaływanie bezpośrednie, krótkoterminowe, chwilowe), co będzie związane z procesami budowlanymi. Na etapie funkcjonowania zabudowy, projektowane budynki swym charakterem i kubaturą wpiszą się w krajobraz, nie zakłócając go. W niedalekiej odległości znajdują się zabudowania miejscowości Kajkowo, więc planowane zagospodarowanie będzie stanowiło kontynuację funkcji zabudowy mieszkaniowej na tym terenie.

Podsumowując - oddziaływania na krajobraz poszczególnych terenów funkcjonalnych będą miały charakter bezpośredni, długoterminowy, stały i ocenia się jako pozytywne.

### 9.7 Klimat akustyczny

Projekt planu ustala dopuszczalne poziomy hałasu dla terenu funkcjonalnego MN-U - jak dla terenów zabudowy mieszkaniowo-usługowej, a dla terenu funkcjonalnego oznaczonego na rysunku planu symbolem literowym MW – jak dla terenów zabudowy mieszkaniowej wielorodzinnej i zamieszkania zbiorowego, zgodnie z przepisami z zakresu dopuszczalnych poziomów hałasu.

W przypadku realizacji nowych inwestycji, oddziaływanie negatywne, krótkoterminowe może wystąpić na etapie prac budowlanych i związane będzie z uciążliwościami emitowanymi przez pracujące maszyny, tj. głównie z hałasem. Ponadto należy zwrócić uwagę, że oddziaływanie akustyczne na środowisko występujące okresowo w trakcie prac budowlanych nie podlega regulacjom prawnym z zakresu ochrony przed hałasem.

Zagospodarowanie terenów w trakcie jej normalnej eksploatacji nie powinno generować uciążliwości dla ludzi. Ewentualne uciążliwości powinny zamknąć się w granicach inwestycji. Tereny zlokalizowane są w sąsiedztwie terenów zabudowanych, wobec czego nie będą się od nich odróżniały i nie będą stanowiły uciążliwości dla terenów sąsiednich.

Nie przewiduje się również, aby sposób użytkowania i zagospodarowania terenów sąsiednich mógł wywierać negatywny wpływ na tereny opracowania planu.

Tereny zabudowy mieszkaniowej wielorodzinnej (zał. 1, ark. 2) zaprojektowane zostały w odległości min. 150 m od osi jezdni drogi ekspresowej przebiegającej przy południowej granicy terenu opracowania w zasięgu arkusza nr 2. Ponadto w ramach przeznaczenia terenu 1KD dopuszczona została realizacja zieleni izolacyjnej, która może zostać wprowadzona od strony drogi ekspresowej tj. na fragmencie terenu w pasie 40 m od krawędzi jezdni drogi, gdzie obowiązuje zakaz realizacji obiektów budowlanych, co dodatkowo stanowić będzie

naturalny element ekranizujący teren zabudowy mieszkaniowej od hałasu generowanego przez drogę ekspresową.

Wobec powyższego nie przewiduje się, aby hałas generowany przez ruch kołowy na drodze ekspresowej w znaczący sposób oddziaływał na projektowaną zabudowę mieszkaniową. Zastosowane rozwiązania planistyczne tj. oddalenie od drogi oraz możliwość realizacji zieleni ekranizującej hałas, w pełni zabezpieczają teren zabudowy mieszkaniowej wielorodzinnej.

### 9.8 Promieniowanie elektromagnetyczne

Pole elektromagnetyczne – zgodnie z art. 3 pkt 18) ustawy Prawo ochrony środowiska z dnia 27 kwietnia 2001 r. (t.j. Dz.U. z 2021 r., poz. 1973), ilekroć w tej ustawie jest mowa o polach elektromagnetycznych – rozumie się przez to pola elektryczne, magnetyczne oraz elektromagnetyczne o częstotliwościach od 0 Hz do 300 GHz; szczególny stan materii, charakteryzujący wszelkie oddziaływania pomiędzy ładunkami elektrycznymi, prądami elektrycznymi i dipolami magnetycznymi równocześnie za pośrednictwem pola elektrycznego i pola magnetycznego.

Wyróżniamy dwa rodzaje źródeł pola elektromagnetycznego występującego w środowisku: naturalne, obejmujące naturalne promieniowanie Ziemi, Słońca i jonosfery oraz sztuczne.

Szczególnie powszechne są sztuczne źródła pola elektromagnetycznego o częstotliwości 50 Hz- głównie urządzenia elektryczne. Pole magnetyczne towarzyszy każdemu przepływowi prądu, a pole elektryczne występuje wszędzie tam, gdzie pojawia się napięcie elektryczne.

Do pozostałych sztucznych źródeł pola elektromagnetycznego średnich i wysokich częstotliwości należą przede wszystkim radiowo-telewizyjne stacje nadawcze, stacje bazowe telefonii komórkowej, urządzenia radiolokacyjne używane w sektorze wojskowym oraz urządzenia radionawigacyjne portów lotniczych i portów morskich.

Dopuszczalne wartości parametrów fizycznych pól elektromagnetycznych określa Rozporządzenie Ministra Zdrowia z dnia 17 grudnia 2019 r. w sprawie dopuszczalnych poziomów pól elektromagnetycznych w środowisku (Dz.U. 2019 r. poz. 2448).

Na terenie objętym opracowaniem nie występują sieci i urządzenia elektroenergetyczne. W sąsiedztwie obszarów opracowania natomiast znajdują się sieci elektroenergetyczne, ale nie są one źródłem szkodliwego promieniowania elektromagnetycznego.

### 9.9 Zasoby naturalne

## PROGNOZA ODDZIAŁYWANIA NA ŚRODOWISKO

Z uwagi na to, że na analizowanym terenie nie występują udokumentowane zasoby naturalne takie jak kruszywa, złoża ropy, pokłady torfu, itp., ustalenia projektu planu nie będą miały wpływu na zasoby naturalne.

### 9.10 Zabytki i dobra materialne

W granicach obszaru opracowania nie występują obiekty i obszary zabytkowe. W związku z powyższym nie przewiduje się negatywnego wpływu ustaleń projektu planu na zabytki i dobra materialne.

## 10. ROZWIĄZANIA MAJĄCE NA CELU ZAPOBIEGANIE, OGRANICZANIE LUB KOMPENSACJĘ PRZYRODNICZĄ NEGATYWNYCH ODDZIAŁYWAŃ NA ŚRODOWISKO, MOGĄCYCH BYĆ REZULTATEM REALIZACJI PROJEKTU PLANU, W SZCZEGÓLNOŚCI NA CELE I PRZEDMIOT OCHRONY OBSZARU NATURA 2000 ORAZ INTEGRALNOŚĆ TEGO OBSZARU

W miejscowym planie zagospodarowania przestrzennego przewiduje się cele, które zakładają zapobieganie, ograniczenie lub niedopuszczanie do negatywnego wpływu inwestycji na środowisko. Proponowane rozwiązania umożliwiają złagodzenie oraz likwidację negatywnych wpływów na środowisko przyrodnicze.

W zakresie ochrony środowiska, przyrody i krajobrazu plan wprowadza następujące zasady:

### Ustala zasady w zakresie ochrony środowiska:

- 1) zakazuje się zmiany kierunku odpływu wody opadowej ze szkodą dla gruntów sąsiednich, zgodnie z przepisami odrębnymi;
  - 2) ustala się dopuszczalne poziomy hałasu, przyjmując odpowiednie przepisy dotyczące ochrony środowiska w zakresie dopuszczalnych poziomów hałasu:
    - a) dla terenów funkcjonalnych oznaczonych na rysunku planu symbolami literowymi MN-U – jak dla terenów zabudowy mieszkaniowo-usługowej,
    - b) dla terenów funkcjonalnych oznaczonych na rysunku planu symbolami literowymi MW – jak dla terenów zabudowy mieszkaniowej wielorodzinnej i zamieszkania zbiorowego,
    - c) pozostałe tereny funkcjonalne nie podlegają ochronie akustycznej.
- W granicach planu nie występują żadne prawne formy ochrony przyrody.
  - W zakresie ochrony krajobrazu:  
na terenie objętym opracowaniem planu nie wyznaczono krajobrazów priorytetowych z powodu braku opracowania audytu krajobrazowego, w którym określa się granice ich występowania.

Realizacja ustaleń projektu planu nie stwarza zagrożenia dla form ochrony przyrody w jego otoczeniu, a w szczególności:

## PROGNOZA ODDZIAŁYWANIA NA ŚRODOWISKO

- nie wpłynie na pogorszenie stanu siedlisk przyrodniczych oraz siedlisk gatunków roślin i zwierząt chronionych w sieci obszarów Natura 2000,

- nie wpłynie na spójność obszarów Natura 2000.

W związku z powyższym realizacja planu (rodzaj proponowanego zainwestowania) nie niesie znaczących zagrożeń dla środowiska. Jednakże sposób ich realizacji wymaga wprowadzenia pewnych ograniczeń i zakazów w celu minimalizacji zagrożeń negatywnych oddziaływań:

- na etapie zainwestowania istotnym zagrożeniem będzie nadmierny hałas związany ze wznoszeniem zabudowy, utwardzaniem nawierzchni dróg itp. Nastąpi również ubytek szaty roślinnej związanej z realizacją zapisów planu. W związku z powyższym na etapie inwestycyjnym należy zastosować technologie ograniczające w sposób maksymalny hałas oraz maksymalne ograniczenie rozmiarów budów w celu ograniczenia przekształceń wierzchniej warstwy litosfery w trakcie prac ziemnych;
- zabezpieczenia gruntu i wód w rejonie inwestycji przed zanieczyszczeniami związanymi z pracą sprzętu zmechanizowanego i składowaniem materiałów budowlanych;
- eliminacja zanieczyszczenia terenu odpadami, zwłaszcza tych związanych z realizacją zabudowy oraz innych substancji o utrudnionej biodegradacji;
- zakaz wykonywania prac ziemnych trwale zniekształcających rzeźbę terenu;
- maksymalne skrócenie czasu trwania prac budowlanych;
- podczas realizacji przedsięwzięć należy działać zgodnie z ogólnie przyjętymi zasadami minimalizacji negatywnych skutków oddziaływania na środowisko naturalne.

Ponadto, w celu efektywnego ograniczenia negatywnych oddziaływań na środowisko, będących wynikiem realizacji ustaleń planu, należy podejmować takie działania jak:

- usuwanie lub osłanianie zielenią elementów dyszharmonijnych w strukturze krajobrazu;
- zwrócenie szczególnej uwagi na układ przestrzenny przyszłych obiektów (właściwe usytuowanie obiektów kubaturowych nie będzie miało negatywnego wpływu na lokalny mikroklimat);
- w trakcie przygotowywania i realizacji inwestycji należy zapewnić oszczędne korzystanie z terenu, a wykorzystywanie i przekształcanie elementów przyrodniczych dopuszcza się wyłącznie w takim zakresie, w jakim jest to konieczne w związku z realizacją konkretnej inwestycji;

Oceniając wskazane ustalenia planu miejscowego pod kątem zabezpieczenia środowiska i zdrowia ludzi oraz prawidłowego gospodarowania zasobami przyrody należy

## PROGNOZA ODDZIAŁYWANIA NA ŚRODOWISKO

stwierdzić, że wskazane sposoby zapobiegania i zmniejszania negatywnego oddziaływania na środowisko poszczególnych przedsięwzięć inwestycyjnych są wystarczające.

Wyniki wykonywanych prac kontrolnych (monitoringu) powinny wskazywać na niskie oddziaływanie na środowisko naturalne. W przypadku wykazania negatywnego znaczącego oddziaływania wskazać działania zapobiegawcze lub rozważyć możliwość wstrzymania dalszych działań inwestycyjnych.

Ustalenia planu dotyczące zabezpieczeń przed negatywnym oddziaływaniem na środowisko, w zasadzie eliminują możliwość powstania zagrożeń związanych z zabudową. Źródłem zagrożeń może być zaniechanie lub niepełna realizacja ustaleń planu w dziedzinie pełnego lub fragmentarycznego uzbrojenia terenu.

Podsumowując, zastosowanie się do wszystkich ustaleń projektowanego dokumentu i powyższych wytycznych powinno znacznie ograniczyć lub nawet wykluczyć część niekorzystnych oddziaływań na środowisko.

### **11. ROZWIĄZANIA ALTERNATYWNE DO ROZWIĄZAŃ ZAWARTYCH W PROJEKCIE PLANU WRAZ Z UZASADNIENIEM ICH WYBORU ORAZ OPIS METOD DOKONANIA OCENY PROWADZĄCEJ DO TEGO WYBORU ALBO WYJAŚNIENIE BRAKU ROZWIĄZAŃ ALTERNATYWNYCH, W TYM WSKAZANIA NAPOTKANYCH TRUDNOŚCI WYNIKAJĄCYCH Z NIEDOSTATKÓW TECHNIKI LUB LUK WE WSPÓŁCZESNEJ WIEDZY**

Według metodologii opracowania Prognozy należy przedstawić propozycje rozwiązań alternatywnych do przewidzianych w projekcie planu.

Z punktu widzenia ochrony środowiska naturalnego, najbardziej neutralnym rozwiązaniem byłoby zaniechanie podejmowania jakichkolwiek działań i pozostawienie środowiska naturalnego w stanie obecnym. Jednakże dla terenu tego obowiązuje miejscowy plan zagospodarowania przestrzennego, który przeznaczają go pod zabudowę, przez co zachowanie stanu naturalnego i tak nie jest możliwe.

Projektowane w zmianie planu funkcje bardziej odpowiadają obecnemu zapotrzebowaniu. W związku z powyższym zablokowanie tych inwestycji poprzez nie wprowadzanie w życie ustaleń projektu planu nie przyczyni się do ochrony środowiska, a jedynie zablokuje rozwój tego terenu w kierunku, na który jest zapotrzebowanie i który jest uzasadniony ekonomicznie i społecznie. Dlatego też wariant inny niż przedstawiony w projekcie planu nie jest brany pod uwagę.

Określone w projekcie planu funkcje są funkcjami powszechnie występującymi, typowymi inwestycjami małej skali. Ponadto, jest to zainwestowanie podobne jak w

## PROGNOZA ODDZIAŁYWANIA NA ŚRODOWISKO

przypadku terenów przyległych. Dlatego też analiza wpływu niniejszej inwestycji nie sprawia większych trudności.

### 12. WNIOSKI

Projekt miejscowego planu zagospodarowania przestrzennego dla części dz. ew. nr 346/20 i 347 oraz dz. ew. nr 346/6, 346/7, 346/48, 346/47, 348 położonych w obrębie Kajkowo, gmina Ostróda wprowadza na obszar opracowania następujące tereny - w granicach arkusza nr 1 - zabudowy mieszkaniowej jednorodzinnej lub usług (MN-U) oraz teren komunikacji drogowej wewnętrznej (KR); w granicach arkusza nr 2 - tereny zabudowy mieszkaniowej wielorodzinnej (MW), teren zieleni urządzonej (ZP), teren komunikacji drogowej publicznej (KD), tereny dróg dojazdowych (KDD).

Obszary objęte opracowaniem (arkusz nr 1, arkusz nr 2) objęte są ustaleniami obowiązujących miejscowych planów.

Zmiana miejscowego planu w granicach arkusza nr 1 ma na celu poprawę funkcjonalności terenów inwestycyjnych. Obszar opracowania zlokalizowany jest na obszarze obrębu Kajkowo, który obecnie ulega przekształceniu. Projekt miejscowego planu pozwala na wybór funkcji, która najbardziej będzie odpowiadała zmieniającym się lokalnym uwarunkowaniom.

Zmiana miejscowego planu w granicach arkusza nr 2 ma na celu włączenie terenów zieleni urządzonej, naturalnej i niewielkiego terenu rekreacyjnego (wg obowiązującego planu) do terenów zabudowy mieszkaniowej wielorodzinnej. Dodatkowo zaprojektowano tereny dróg dojazdowych. Projekt zmiany planu jest odpowiedzią na ciągle zapotrzebowanie na tereny zabudowy mieszkaniowej w zasięgu oddziaływania miasta Ostróda. Dzięki takiemu zabiegowi nastąpi pełne zagospodarowanie terenów nieatrakcyjnych przyrodniczo, dodatkowo zlokalizowanych niedaleko drogi krajowej.

W niniejszym dokumencie prognozy oddziaływania na środowisko dla projektu miejscowego planu zagospodarowania przestrzennego dla części dz. ew. nr 346/20 i 347 oraz dz. ew. nr 346/6, 346/7, 346/48, 346/47, 348 położonych w obrębie Kajkowo, gmina Ostróda, przeprowadzona została szczegółowa analiza oddziaływania na następujące składniki środowiska:

- Różnorodność biologiczną, w tym zwierzęta i rośliny
- Tereny sąsiednie, w tym ludzi
- Wody powierzchniowe i podziemne
- Powietrze atmosferyczne
- Powierzchnię ziemi, w tym gleby
- Krajobraz

## PROGNOZA ODDZIAŁYWANIA NA ŚRODOWISKO

- Klimat akustyczny
- Promieniowanie elektromagnetyczne
- Zasoby naturalne
- Zabytki i dobra materialne

Z powyższej szczegółowej analizy wynika, iż **realizacja ustaleń projektu planu nie będzie negatywnie wpływała na komponenty środowiska.** W trakcie przeprowadzania ww. analizy, w celu udowodnienia oceny oddziaływania przedstawione zostały konkretne zapisy projektu planu. Przeprowadzono też analizę ewentualnych rozwiązań alternatywnych, po której to analizie stwierdzono, że funkcje jakie wprowadza ww. projekt planu będą najlepszą formą zagospodarowania analizowanych obszarów.

Wprowadzenie w projekcie planu terenów zabudowy mieszkaniowej jednorodzinnej lub usług, zabudowy wielorodzinnej uwzględniają zagospodarowanie sąsiednie.

**Zaprojektowane w projekcie planu funkcje nie niosą za sobą zagrożenia dla terenów znajdujących się w ich sąsiedztwie, w tym na życie i zdrowie ludzi, gdyż są ich kontynuacją.** Stwierdzono, iż ewentualne uciążliwości powstające w wyniku realizacji ustaleń projektu planu będą generowane głównie na etapie budowy i nie powinny wykraczać poza granice opracowania, późniejsza eksploatacja terenu zabudowy mieszkaniowej będzie mało uciążliwa dla otoczenia. W przypadku realizacji usług, projekt planu nakazuje ich realizację jako nieuciążliwe.

Nie stwierdzono też, aby istniejąca forma zagospodarowania terenów sąsiednich miała jakkolwiek negatywny wpływ na obszar opracowania niniejszej prognozy.

Udowodniono, że **nie wystąpią transgraniczne oddziaływania na środowisko.**

Na terenie opracowania planu nie występują grunty rolne wysokich klas bonitacyjnych.

Ustalenia projektu planu nie powinny powodować przekroczenia określonych prawem standardów jakości środowiska, a tym samym nie powinny wprowadzać zagrożenia dla liczebności i bioróżnorodności gatunków. Nie przewiduje się powstania istotnych barier dla migracji gatunków kluczowych i chronionych, zagrożenia dla obszarów przyrodniczo cennych.

Nie przewiduje się działań, które mogłyby niekorzystanie wpłynąć na zmianę cech siedliska, bądź zaburzenie ciągłości i funkcjonowania lokalnych i regionalnych korytarzy ekologicznych. Tereny objęte opracowaniem planu miejscowego położone są poza zasięgiem korytarzy ekologicznych.

**Teren opracowania planu położony jest poza obszarami prawnych form ochrony przyrody, dlatego też nie wywiera na nie żadnego oddziaływania.**

## PROGNOZA ODDZIAŁYWANIA NA ŚRODOWISKO

**Rozwiązania planistyczne** przyjęte w projekcie miejscowego planu w zakresie rozwoju zabudowy mieszkaniowej jednorodzinnej lub usług i wielorodzinnej w obrębie Kajkowo, **nie będą miały negatywnego wpływu na środowisko przyrodnicze.**

Oddziaływanie terenów zabudowanych (MN-U, MW), terenu zieleni urządzonej (ZP) oraz ciągów komunikacyjnych (KR, KD, KDD) na poszczególne składniki środowiska ocenia się jako pozytywne (w przypadku krajobrazu) i neutralne. Jako pozytywny wpływ na środowisko przyjmuje wyznaczenie minimalnej powierzchni biologicznie czynnej i maksymalnej powierzchni zabudowy.

W zakresie ochrony środowiska przyrodniczego przed zanieczyszczeniem i degradacją walorów przyrodniczo-krajobrazowych, w ustaleniach projektu planu zawarto warunki dotyczące: kształtowania ładu przestrzennego, ochrony środowiska i przyrody, wielkości i charakteru zagospodarowania, powierzchni terenu biologicznie czynnego, zaopatrzenia w media i inną infrastrukturę techniczną, zasady usuwania odpadów komunalnych, ścieków bytowych, wód opadowych i roztopowych. Ustalenia planu miejscowego pod kątem zabezpieczenia środowiska i zdrowia ludzi oraz prawidłowego gospodarowania zasobami przyrody zapewnią zmniejszenie i zapobiegą negatywnemu oddziaływaniu na środowisko poszczególnych przedsięwzięć inwestycyjnych.

Ustalenia planu dotyczące zabezpieczeń przed negatywnym oddziaływaniem na środowisko, w zasadzie eliminują możliwość powstania zagrożeń związanych z zabudową obszaru. Ustalono, iż źródłem zagrożeń może być zaniechanie ustaleń planu w dziedzinie pełnego lub fragmentarycznego uzbrojenia terenu czy zastosowania narzędzi ochrony warunków życia mieszkańców.

Na obszarze objętym opracowaniem nie przewiduje się lokalizacji przedsięwzięć mogących znacząco oddziaływać na środowisko. Planowane zagospodarowanie nie jest zaliczane do przedsięwzięć mogących znacząco oddziaływać na środowisko, określonych w przepisach odrębnych.

Podsumowując powyższe wnioski, niniejszy **dokument prognozy nie daje przeciwwskazań do wprowadzenia w życie funkcji wymienionych w projekcie planu, ponieważ realizacja ustaleń projektu planu nie będzie negatywnie wpływała na środowisko.** Ewentualne uciążliwości powstające w wyniku realizacji ustaleń projektu planu nie powinny wykraczać poza granice opracowania. Zastosowanie się do wszystkich ustaleń projektu planu oraz wskazań niniejszego dokumentu powinno ograniczyć lub nawet wykluczyć niekorzystne oddziaływanie na komponenty środowiska w przypadkach, których oddziaływanie oceniono jak neutralne.

### 13. STRESZCZENIE W JEZYKU NIESPECJALISTYCZNYM



## PROGNOZA ODDZIAŁYWANIA NA ŚRODOWISKO

Ustawa z dnia 3 października 2008 r. o udostępnianiu informacji o środowisku i jego ochronie, udziale społeczeństwa w ochronie środowiska oraz ocenach oddziaływania na środowisko określa obowiązek opracowania prognozy oddziaływania na środowisko. Niniejsze opracowanie stanowi podstawowy dokument, niezbędny do przeprowadzania postępowania w sprawie strategicznej oceny oddziaływania na środowisko skutków realizacji polityki, strategii, planu lub programu. Jego głównym celem jest diagnoza obecnego stanu środowiska, a także wskazanie potencjalnego oddziaływania realizacji ustaleń miejscowego planu zagospodarowania przestrzennego na środowisko przyrodnicze, przy uwzględnieniu jego poszczególnych komponentów, w tym: powierzchni ziemi, warunków wodnych, różnorodności biologicznej, krajobrazu, szaty roślinnej i zwierząt, powietrza.

Niniejsza prognoza oddziaływania na środowisko została sporządzona dla potrzeb miejscowego planu zagospodarowania przestrzennego dla części dz. ew. nr 346/20 i 347 oraz dz. ew. nr 346/6, 346/7, 346/48, 346/47, 348 położonych w obrębie, gmina Ostróda.

Prognoza składa się z kilku merytorycznych części, w których opisane są takie zagadnienia, jak: charakterystyka elementów środowiska przyrodniczego oraz ich wzajemne powiązanie, określenie stanu środowiska przyrodniczego, omówienie celu i zapisów projektu planu oraz ich powiązanie z innymi dokumentami, wskazanie potencjalnych skutków w przypadku braku realizacji ustaleń projektu, analiza problematyki związanej z ochroną środowiska pod kątem obowiązujących regulacji prawnych, omówienie podstawowych celów ochrony środowiska na szczeblach międzynarodowym i krajowym, identyfikacja skutków mogących wystąpić w przypadku realizacji ustaleń planu wraz ze wskazaniem rozwiązań mających na celu zapobieganie i ograniczanie negatywnych oddziaływań na środowisko.

Przedmiotem opracowania jest obszar o powierzchni około 13,36 ha położony w obrębie geodezyjnym Kajkowo, wśród sąsiadującej zabudowy mieszkaniowej jednorodzinnej, wielorodzinnej i usługowej. Celem opracowania miejscowego planu jest zmiana obecnie określonego w miejscowym planie przeznaczenia oraz zasad zagospodarowania terenów, na takie, które będą odpowiadać zapotrzebowaniu lokalnej społeczności.

Projekt planu składa się z części tekstowej – projektu uchwały Rady Gminy Ostróda oraz z załącznika graficznego (arkusz nr 1, arkusz nr 2).

Projekt planu na omawianym obszarze wyznacza następujące przeznaczenie terenów:

- 1) MN-U – tereny zabudowy mieszkaniowej jednorodzinnej lub usług,
- 2) MW – tereny zabudowy mieszkaniowej wielorodzinnej;
- 3) ZP – teren zieleni urządzonej;
- 4) KR – teren komunikacji drogowej wewnętrznej,
- 5) KD – teren komunikacji drogowej publicznej,
- 6) KDD – tereny dróg dojazdowych.

## PROGNOZA ODDZIAŁYWANIA NA ŚRODOWISKO

Projekt planu respektuje ustalenia dokumentu Studium uwarunkowań i kierunków zagospodarowania przestrzennego Gminy Ostróda, które kreuje politykę przestrzenną w gminie, w sferze dyspozycji przestrzennych i zasad oraz kierunków zagospodarowania terenów. Dla przedmiotowego terenu studium wyznacza kierunek rozwoju zabudowy mieszkaniowo-usługowej. Projekt planu jest więc zgodny ze studium zarówno w kwestii wyznaczonych funkcji, jak i wskaźników zabudowy i zagospodarowania terenu.

Realizacja ustaleń planu pozwoli na powstanie nowej zabudowy mieszkaniowej wielorodzinnej z możliwością lokalizowania drobnych usług w parterach budynków, oraz zapewni dostęp do usług oświaty. Określając zasady zagospodarowania terenu, pozwoli także wypełnić zadania z zakresu gospodarki komunalnej (uzupełnienie uzbrojenia terenu i układu komunikacyjnego).

Na terenie badań nie występują obszary zagrożone powodzią wg. danych <http://epsh.pgi.gov.pl/epsh/>.

Na terenie badań nie występują obszary zagrożone ruchami masowymi, w tym osuwaniem się mas ziemi.

Obszar objęty opracowaniem planu położony jest poza granicami prawnych form ochrony przyrody, dlatego też jego ustalenia nie będą w żaden sposób oddziaływać na te obszary i ich chronione zasoby.

Projektowane zagospodarowanie terenu obwarowane jest działaniami minimalizującymi niekorzystny wpływ na środowisko przyrodnicze. Ponadto plan spełnia uwarunkowania wynikające z dążenia do zapewnienia właściwych standardów środowiskowych w zakresie ochrony zdrowia ludzi zamieszkujących w sąsiedztwie terenu opracowania planu.

Podczas realizacji założeń planu nie wystąpią transgraniczne oddziaływania na środowisko.

W celu minimalizacji niekorzystnych skutków realizacji zapisów planu wprowadzono zalecenia i nakazy.

Podsumowując całość zebranych informacji wykazano, że **realizacja zapisów planu, po uwzględnieniu nakazów i zaleceń zawartych w prognozie, nie będzie negatywnie wpływała na środowisko w granicach planu i poza nim.**

#### 14. WYKAZ MATERIAŁÓW ŹRÓDŁOWYCH

1. Projekt miejscowego planu zagospodarowania przestrzennego dla części dz. ew. nr 346/20 i 347 oraz dz. ew. nr 346/6, 346/7, 346/48, 346/47, 348 położonych w obrębie Kajkowo, gmina Ostróda;
2. Koncepcja Przestrzennego Zagospodarowania Kraju 2030 (KPZK 2030);
3. Program Ochrony Środowiska dla Gminy Ostróda na lata 2017-2020 z perspektywą do roku 2024;
4. Dane Urzędu Gminy w Ostródzie;
5. Biuletyn Informacji Publicznej Urzędu Gminy w Ostródzie,
6. Bank Danych Lokalnych GUS, <http://stat.gov.pl/>;
7. Rozporządzenie Ministra Środowiska z dnia 12 stycznia 2011 r. w sprawie obszarów specjalnej ochrony ptaków (Dz. U. 2011.25.133), zmienione Rozporządzeniem Ministra Środowiska z dnia 22 czerwca 2017 r. w sprawie obszarów specjalnej ochrony ptaków (Dz. U. 2017.1416);
8. Rozporządzenie Ministra Środowiska z dnia 16 grudnia 2016 r. w sprawie ochrony gatunkowej zwierząt (Dz. U. 2016.2183);
9. Rozporządzenie Ministra Środowiska z dnia 9 października 2014 r. w sprawie ochrony gatunkowej roślin (Dz. U. 2014.1409);
10. Potencjalna roślinność naturalna Polski. Mapa pogładowa w skali 1: 300 000, arkusz 1 Pojezierze Wielkopolskie i Pojezierze Chełmińsko - Dobrzyńskie, PAN, W. Matuszkiewicz i inni, Warszawa 1995 r.,
11. Projekt korytarzy ekologicznych łączących Europejską sieć Natura 2000 w Polsce. Zakład Badań Ssaków PAN, W. Jędrzejewski i inni, Białowieża 2012r.;
12. Regionalizacja geobotaniczna Polski - Jan Marek Matuszkiewicz, IGiPZ PAN Warszawa, 2008 r.,
13. Geografia Regionalna Polski [J. Kondracki PWN 2013]
14. Polskie Normy: PN-75-E-05100-1: 1998, PN-EN-50341-1 oraz PN-EN-50423-1
32. Rozporządzenia Ministra Infrastruktury z dnia 6 lutego 2003 r. w sprawie bezpieczeństwa i higieny pracy podczas wykonywania robót budowlanych (Dz.U.03.47.401)
33. Mapy Glebowe w skali 1 : 5 000
34. Witryny internetowe:
  - <http://geoportal.gov.pl/>
  - <http://geoserwis.gdos.gov.pl/mapy/>
  - <http://mapa.korytarze.pl/>
  - <http://ostroda.e-mapa.net/>
  - <https://ostrodzki.e-mapa.net/>
  - <http://bip.gminaostroda.pl>
  - <https://www.pgi.gov.pl/>

Spis załączników graficznych:

1. Załącznik graficzny Prognozy oddziaływania na środowisko dla projektu miejscowego planu zagospodarowania przestrzennego (zał. graf. Nr 1)

## PROGNOZA ODDZIAŁYWANIA NA ŚRODOWISKO

### 2. Spis załączników tekstowych:

- 1) Kopia uzgodnień zakresu i stopnia szczegółowości informacji wymaganych w prognozie oddziaływania na środowisko dla projektu miejscowego planu zagospodarowania przestrzennego z Regionalnym Dyrektorem Ochrony Środowiska w Olsztynie, Wydział Spraw Terenowych I (zał. tekst. 1),
- 2) Kopia uzgodnień zakresu i stopnia szczegółowości informacji wymaganych w prognozie oddziaływania na środowisko dla projektu miejscowego planu zagospodarowania przestrzennego z Państwowym Powiatowym Inspektorem Sanitarnym w Ostródzie (zał. tekst. 2).

Autor opracowania:

URBANISTA

*mgr inż. Maciej Wronka*

Maciej Wronka

## OŚWIADCZENIE

Oświadczam, iż jako autor opracowujący „Prognozę oddziaływania na środowisko dla projektu miejscowego planu zagospodarowania przestrzennego dla części dz. ew. nr 346/20 i 347 oraz dz. ew. nr 346/6, 346/7, 346/48, 346/47, 348 położonych w obrębie Kajkowo, gmina Ostróda”, spełniam wymagania, o których mowa w art. 74a ust. 2 ustawy z dnia 3 października 2008 r. o udostępnianiu informacji o środowisku i jego ochronie, udziale społeczeństwa w ochronie środowiska oraz o ocenach oddziaływania na środowisko (t. j. Dz. U. 2022 poz. 1029).

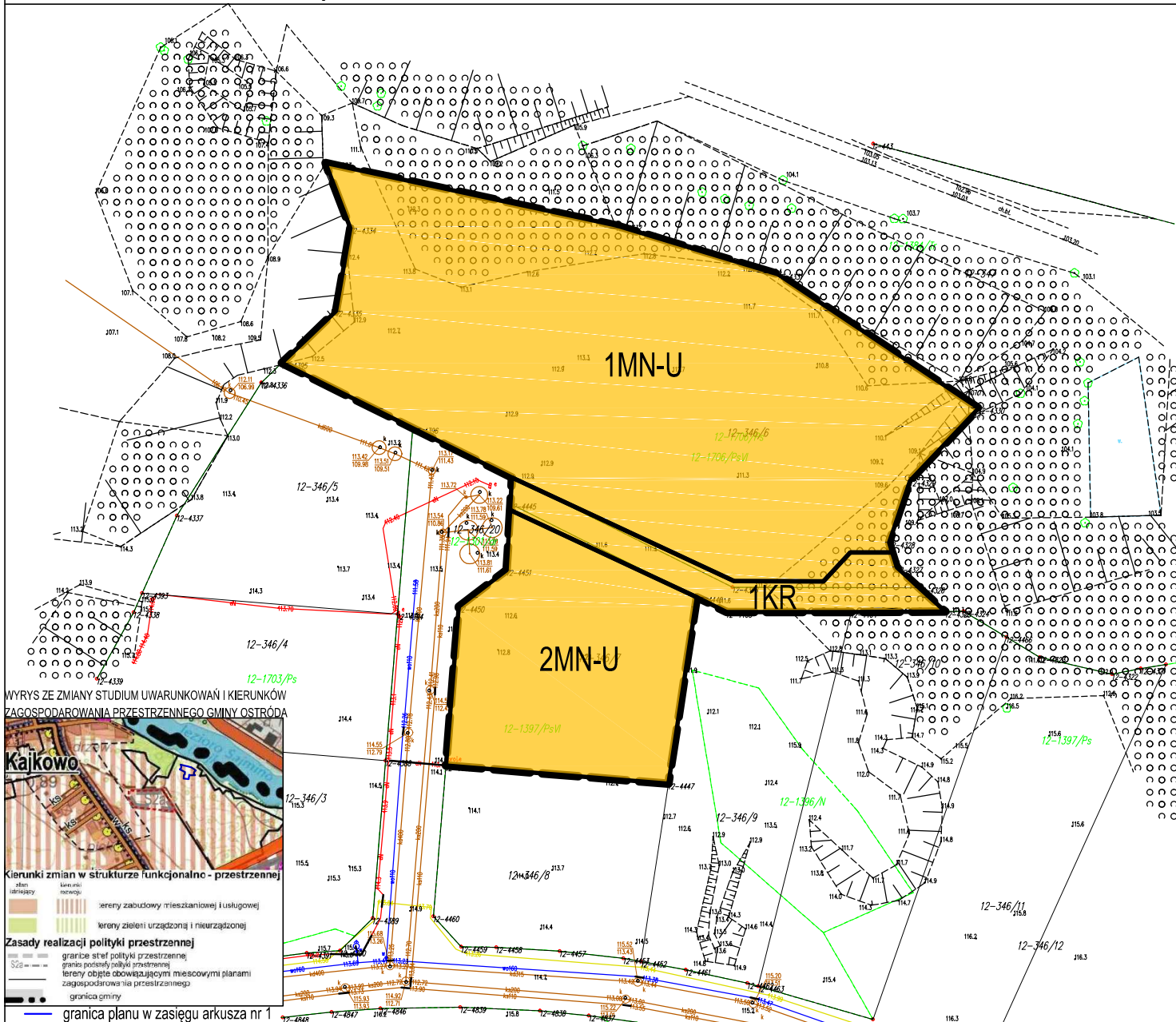
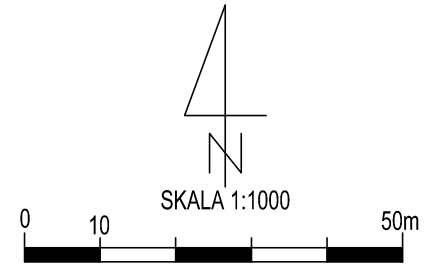
Jestem świadom odpowiedzialności karnej za złożenie fałszywego oświadczenia.

URBANISTA  
mgr inż. Maciej Wronka


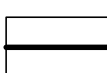
.....  
mgr inż. Maciej Wronka

PROGNOZA ODDZIAŁYWANIA NA ŚRODOWISKO DLA PROJEKTU MIEJSCOWEGO PLANU  
 ZAGOSPODAROWANIA PRZESTRZENNEGO DLA CZĘŚCI DZ. EW. NR 346/20 I 347  
 ORAZ DZ. EW. NR 346/6, 346/7, 346/48, 346/47, 348  
 POŁOŻONYCH W OBRĘBIE KAJKOWO, GMINA OSTRÓDA



Załącznik Nr 1, Arkusz Nr 1



LEGENDA:

-  GRANICA PLANU
-  LINIA ROZGRANICZAJĄCA TERENY O RÓŻNYM PRZEZNACZENIU LUB RÓŻNYCH ZASADACH ZAGOSPODAROWANIA

OZNACZENIA LITEROWE PRZEZNACZEŃ TERENÓW FUNKcjONALNYCH WG PROJEKTU PLANU:

-  MN-U TEREN ZABUDOWY MIESZKANIOWEJ JEDNORODZINNEJ LUB USŁUG
-  KR TEREN KOMUNIKACJI DROGOWEJ WEWNĘTRZNEJ

STAN AKTUALNY :

-  TEREN POROLNY

WYRYS ZE ZMIANY STUDIUM UWARUNKOWAN I KIERUNKÓW ZAGOSPODAROWANIA PRZESTRZENNEGO GMINY OSTRÓDA

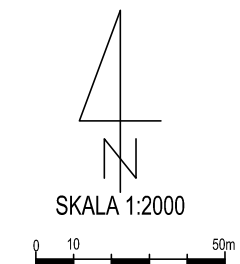


PROGNOZA ODDZIAŁYWANIA NA ŚRODOWISKO DLA MIEJSCOWEGO PLANU  
 ZAGOSPODAROWANIA PRZESTRZENNEGO DLA CZĘŚCI DZ. EW. NR 346/20 I 347  
 ORAZ DZ. EW. NR 346/6, 346/7, 346/48, 346/47, 348 POŁOŻONYCH W OBRĘBIE KAJKOWO,  
 GMINA OSTRÓDA

PRZEDSIĘBIORSTWO GOSPODARKI GRUNTAMI		Załącznik Nr 1, Arkusz Nr 1 Skala 1:1000
 PLUSKI, UL. PLUSZNA 19, 11-034 STAWIGUDA		
Opracował	mgr inż. Maciej Wronka	DATA 02.2023

PROGNOZA ODDZIAŁYWANIA NA ŚRODOWISKO DLA PROJEKTU MIEJSCOWEGO PLANU ZAGOSPODAROWANIA PRZESTRZENNEGO DLA CZĘŚCI DZ. EW. NR 346/20 I 347 ORAZ DZ. EW. NR 346/6, 346/7, 346/48, 346/47, 348 POŁOŻONYCH W OBRĘBIE KAJKOWO, GMINA OSTRÓDA

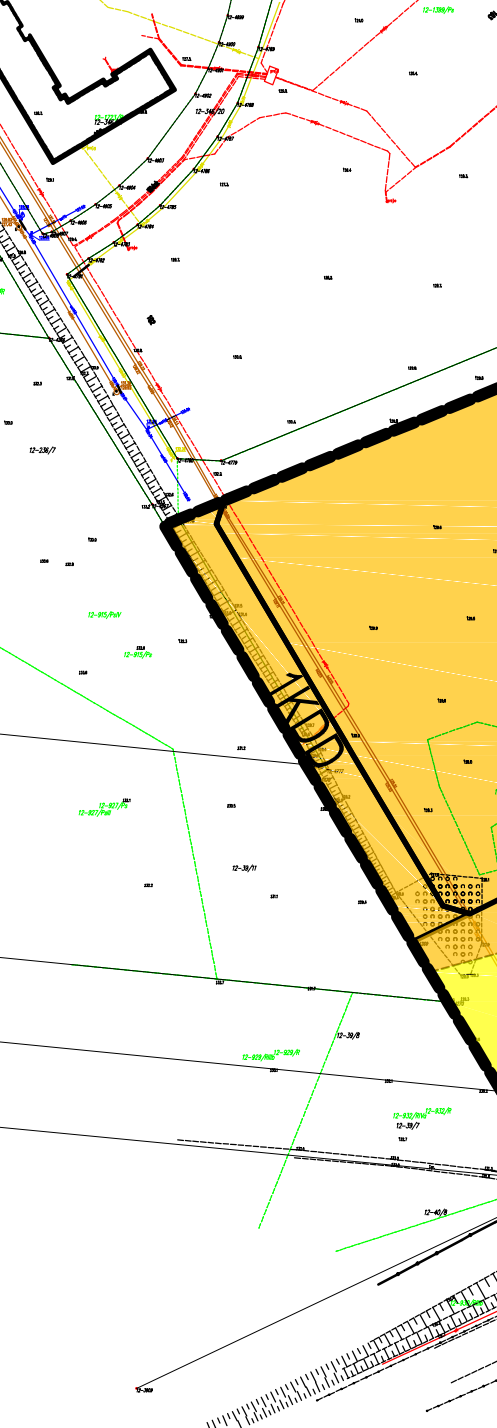
Załącznik Nr 1, Arkusz Nr 2



WYRYS ZE ZMIANY STUDIUM UWARUNKOWAŃ I KIERUNKÓW ZAGOSPODAROWANIA PRZESTRZENNEGO GMINY OSTRÓDA



Legenda mapy wyciętej z Studium Uwarunkowań i Kierunków Zagospodarowania Przestrzennego Gminy Ostróda



- STAN ATUALNY:**
- TEREN POROLNY ZE ZBIOROWISKAMI ZIELENI RUDERALNEJ
  - TEREN ROLNICZY
  - TEREN ZIELENI WYSOKIEJ
- POZOSTAŁE:**
- STREFA KONTROLOWANA GAZOCIĄGU

- LEGENDA:**
- GRANICA PLANU
  - LINIA ROZGRANICZAJĄCA TERENY O RÓŻNYM PRZEZNACZENIU LUB RÓŻNYCH ZASADACH ZAGOSPODAROWANIA
- OZNACZENIA LITEROWE PRZEZNACZEŃ TERENÓW FUNKCJONALNYCH WG PROJEKTU PLANU:**
- MW TERENY ZABUDOWY MIESZKANIOWEJ WIELORODZINNEJ
  - ZP TEREN ZIELENI URZĄDZONEJ
  - KD TEREN KOMUNIKACJI DROGOWEJ PUBLICZNEJ
  - KDD TERENY DRÓG DOJAZDOWYCH

PROGNOZA ODDZIAŁYWANIA NA ŚRODOWISKO DLA PROJEKTU MIEJSCOWEGO PLANU ZAGOSPODAROWANIA PRZESTRZENNEGO DLA CZĘŚCI DZ. EW. NR 346/20 I 347 ORAZ DZ. EW. NR 346/6, 346/7, 346/48, 346/47, 348 POŁOŻONYCH W OBRĘBIE KAJKOWO, GMINA OSTRÓDA	
PRZEDSIĘBIORSTWO GOSPODARKI GRUNTAMI  PLUSKI, UL. PLUSZNA 19, 11-034 STAWIGUDA	ZAŁĄCZNIK NR 1, ARKUSZ NR 2 SKALA 1:2000 DATA 02.2023
Opracował mgr inż. Maciej Wronka	DATA 02.2023



Ostróda, dnia 25.10.2022 r.

Znak: ZNS.9082.57.2022

## OPINIA SANITARNA

Na podstawie art. 3 ustawy z dnia 14 marca 1985 r. o Państwowej Inspekcji Sanitarnej (Dz.U. z 2021 r., poz. 195 ze zm.) oraz art. 46 pkt 1, art. 53, art. 58 ust. 1 pkt 3 ustawy z dnia 3 października 2008 r. o udostępnianiu informacji o środowisku i jego ochronie, udziale społeczeństwa w ochronie środowiska oraz o ocenach oddziaływania na środowisko (Dz.U. z 2022 r., poz. 1029 ze zm.)

### Państwowy Powiatowy Inspektor Sanitarny w Ostródzie

po zapoznaniu się z dokumentacją przedłożoną przy piśmie Wójta Gminy Ostróda z dnia 09.09.2022 r., (data wpływu: 27.09.2022 r.); znak: RGP.6722.2.2022 w sprawie uzgodnienia zakresu i stopnia szczegółowości informacji wymaganych w prognozie oddziaływania na środowisko dla projektu miejscowego planu zagospodarowania przestrzennego dla części dz. nr 346/20 i 347 ob. Kajkowo oraz dz. nr 346/48, 346/47, 348 ob. Kajkowo, gm. Ostróda

### u z g a d n i a

*zakres i stopień szczegółowości informacji wymaganych w prognozie oddziaływania na środowisko dla projektu miejscowego planu zagospodarowania przestrzennego dla części dz. nr 346/20 i 347 ob. Kajkowo oraz dz. nr 346/48, 346/47, 348 ob. Kajkowo, gm. Ostróda, sporządzonego na podstawie Uchwały Nr L/416/2022 Rady gminy Ostróda z dnia 24 czerwca 2022r., w zakresie określonym w art. 51 ust. 2 oraz art. 52 ust. 1 i 2 ustawy z dnia 20 grudnia 2008 r.*

#### Z zastrzeżeniem:

- 1. Należy uwzględnić zagadnienia dotyczące jakości wód powierzchniowych i podziemnych (w szczególności zasobów ujęć wody, stref ochronnych) oraz gleb - w stanie obecnym oraz po wprowadzeniu zmian.*
- 2. Wprowadzone zmiany należy w sposób precyzyjny przedstawić w projekcie miejscowego planu zagospodarowania przestrzennego zarówno w części opisowej jak i graficznej.*

### UZASADNIENIE

Pismem z dnia 09.09.2022r., (data wpływu: 27.09.2022 r.); znak: RGP.6722.2.2022 Wójt Gminy Ostróda zwrócił się do Państwowego Powiatowego Inspektora Sanitarnego w Ostródzie z wnioskiem o uzgodnienie zakresu i stopnia szczegółowości informacji wymaganych w prognozie oddziaływania na środowisko dla projektu miejscowego planu zagospodarowania przestrzennego dla części dz. nr 346/20 i 347 ob. Kajkowo oraz dz. nr 346/48, 346/47, 348 ob. Kajkowo, gm. Ostróda.

Miejscowy plan zagospodarowania przestrzennego gminy stanowi dokument, o którym mowa



w art. 46 pkt. 1 ustawy z dnia 3 października 2008 r. o udostępnianiu informacji o środowisku i jego ochronie, udziale społeczeństwa w ochronie środowiska oraz o ocenach oddziaływania na środowisko, wymagający przeprowadzenia strategicznej oceny oddziaływania na środowisko oraz sporządzenia prognozy oddziaływania na środowisko (art. 51 ust.1).

Na podstawie art. 53 w związku z art. 58 pkt 3 ustawy z dnia 3 października 2008 r., organ opracowujący projekt planu zagospodarowania przestrzennego uzgadnia zakres i stopień szczegółowości informacji wymaganych w prognozie oddziaływania na środowisko m.in. z Państwowym Powiatowym Inspektorem Sanitarnym.

Jak wynika z przedłożonych dokumentów, celem sporządzenia miejscowego planu zagospodarowania przestrzennego jest zaprojektowanie nowego układu komunikacyjnego oraz uwzględnienie zmian wynikających z wykonania drogi krajowej.

W ocenie PPIS w Ostródzie, biorąc powyższe pod uwagę, prognoza oddziaływania na środowisko dla projektu miejscowego planu zagospodarowania przestrzennego, opracowana w zakresie i stopniu szczegółowości określonym w rozstrzygnięciu niniejszej opinii i przy spełnieniu ww. zastrzeżeń, pozwoli na analizę w zakresie wymogów sanitarno – higienicznych i zdrowotnych.

W związku z powyższym, orzeczono jak w sentencji.

Otrzymują :

1. Wójt Gminy Ostróda

Do wiadomości:

1. Warmińsko-Mazurski Państwowy Wojewódzki Inspektor Sanitarny  
ul. Żołnierska 16, 10-561 Olsztyn
2. A/a

Państwowy Powiatowy  
Inspektor Sanitarny  
w Ostródzie

Dokument podpisany elektronicznie

Dokument  
podpisany przez  
Zdzisław  
Sokołowski  
Data: 2022.10.25  
09:38:18 CEST



Ostróda, dnia 25.10.2022 r.

Znak: ZNS.9082.56.2022

## OPINIA SANITARNA

Na podstawie art. 3 ustawy z dnia 14 marca 1985 r. o Państwowej Inspekcji Sanitarnej (Dz.U. z 2021 r., poz. 195 ze zm.) oraz art. 46 pkt 1, art. 53, art. 58 ust. 1 pkt 3 ustawy z dnia 3 października 2008 r. o udostępnianiu informacji o środowisku i jego ochronie, udziale społeczeństwa w ochronie środowiska oraz o ocenach oddziaływania na środowisko (Dz.U. z 2022 r., poz. 1029 ze zm.)

### Państwowy Powiatowy Inspektor Sanitarny w Ostródzie

po zapoznaniu się z dokumentacją przedłożoną przy piśmie Wójta Gminy Ostróda z dnia 09.09.2022 r., (data wpływu: 27.09.2022 r.); znak: RGP.6722.2.2022 w sprawie uzgodnienia zakresu i stopnia szczegółowości informacji wymaganych w prognozie oddziaływania na środowisko dla projektu miejscowego planu zagospodarowania przestrzennego dla części dz. nr 346/20 ob. Kajkowo oraz dz. nr 346/6, 346/7 ob. Kajkowo, gm. Ostróda

### u z g a d n i a

*zakres i stopień szczegółowości informacji wymaganych w prognozie oddziaływania na środowisko dla projektu miejscowego planu zagospodarowania przestrzennego dla części dz. nr 346/20 ob. Kajkowo oraz dz. nr 346/6, 346/7 ob. Kajkowo, gm. Ostróda, sporządzonego na podstawie Uchwały Nr LI/419/2022 Rady gminy Ostróda z dnia 29 lipca 2022r., w zakresie określonym w art. 51 ust. 2 oraz art. 52 ust. 1 i 2 ustawy z dnia 20 grudnia 2008 r.*

#### Z zastrzeżeniem:

- 1. Należy omówić zagadnienia dotyczące uzbrojenia nowych i istniejących terenów przeznaczonych pod przyszłe zagospodarowanie w instalację wodociągową oraz kanalizacyjną (bytowo-gospodarczą, deszczową).*
- 2. Należy uwzględnić zagadnienia dotyczące jakości wód powierzchniowych i podziemnych (w szczególności zasobów ujęć wody, stref ochronnych) oraz gleb - w stanie obecnym oraz po wprowadzeniu zmian.*
- 3. Wprowadzone zmiany należy w sposób precyzyjny przedstawić w projekcie miejscowego planu zagospodarowania przestrzennego zarówno w części opisowej jak i graficznej.*

### UZASADNIENIE

Pismem z dnia 09.09.2022r., (data wpływu: 27.09.2022 r.); znak: RGP.6722.2.2022 Wójt Gminy Ostróda zwrócił się do Państwowego Powiatowego Inspektora Sanitarnego w Ostródzie z wnioskiem o uzgodnienie zakresu i stopnia szczegółowości informacji wymaganych w prognozie oddziaływania na środowisko dla projektu miejscowego planu zagospodarowania przestrzennego dla części dz. nr 346/20 ob. Kajkowo oraz dz. nr 346/6/6, 346/7 ob. Kajkowo, gm. Ostróda.

Miejscowy plan zagospodarowania przestrzennego gminy stanowi dokument, o którym mowa w art. 46 pkt. 1 ustawy z dnia 3 października 2008 r. o udostępnianiu informacji o środowisku i jego ochronie, udziale społeczeństwa w ochronie środowiska oraz o ocenach oddziaływania na środowisko, wymagający przeprowadzenia strategicznej oceny oddziaływania na środowisko oraz sporządzenia prognozy oddziaływania na środowisko (art. 51 ust.1).

Na podstawie art. 53 w związku z art. 58 pkt 3 ustawy z dnia 3 października 2008 r., organ opracowujący projekt planu zagospodarowania przestrzennego uzgadnia zakres i stopień szczegółowości informacji wymaganych w prognozie oddziaływania na środowisko m.in. z Państwowym Powiatowym Inspektorem Sanitarnym.

Jak wynika z przedłożonych dokumentów, celem sporządzenia miejscowego planu zagospodarowania przestrzennego jest:

1. zmiana funkcji dla dz. nr 346/6 ob. Kajkowo pod zabudowę mieszkaniową jednorodzinną;
2. zmiana przeznaczenia dla części dz. nr 346/20 ob. Kajkowo pod zabudowę mieszkaniową jednorodzinną z uwzględnieniem wymagań komunikacyjnych dla nowoprojektowanej struktury funkcjonalnej terenu;
3. określenie dla dz. nr 346/7 ob. Kajkowo przeznaczenia umożliwiającego urządzenie funkcjonalnego ciągu komunikacyjnego dla nowoprojektowanego obszaru zabudowy mieszkaniowej jednorodzinnej.

W ocenie PPIS w Ostródzie, biorąc powyższe pod uwagę, prognoza oddziaływania na środowisko dla projektu miejscowego planu zagospodarowania przestrzennego, opracowana w zakresie i stopniu szczegółowości określonym w rozstrzygnięciu niniejszej opinii i przy spełnieniu ww. zastrzeżeń, pozwoli na analizę w zakresie wymogów sanitarno – higienicznych i zdrowotnych.

W związku z powyższym, orzeczono jak w sentencji.

Otrzymują :

1. Wójt Gminy Ostróda

Do wiadomości:

1. Warmińsko-Mazurski Państwowy Wojewódzki Inspektor Sanitarny  
ul. Żołnierska 16, 10-561 Olsztyn
2. A/a

Państwowy Powiatowy  
Inspektor Sanitarny  
w Ostródzie

Dobrym sposobem podpisany elektronicznie

Dokument  
podpisany przez  
Zdzisław  
Sokołowski  
Data:  
2022.10.25  
09:39:19 CEST



Elbląg, 26 października 2022 r.

WSTE.411.56.2022.BW

### Wójt Gminy Ostróda

Na podstawie art. 53 ustawy z 3 października 2008 r. o udostępnianiu informacji o środowisku i jego ochronie, udziale społeczeństwa w ochronie środowiska oraz o ocenach oddziaływania na środowisko (Dz. U. z 2022 r. poz. 1029 ze zm.) w związku z pismem Wójta Gminy Ostróda z 9 września 2022 r.

#### Uzgadniam

zakres i stopień szczegółowości informacji wymaganych w prognozie oddziaływania na środowisko do miejscowego planu zagospodarowania przestrzennego dla części działek ewidencyjnych nr: 346/20 i 347 oraz dz. nr 346/48, 346/47, 348 położonych w obrębie Kajkowo w gm. Ostróda, który będzie realizowany w oparciu o uchwałę Rady Gminy Ostróda Nr L/416/2022 z 24 czerwca 2022 r., zgodny z wymaganiami art. 51 ust. 2 ww. ustawy.

W prognozie należy zawrzeć między innymi opis projektu planu. Prognoza powinna zawierać pełen zakres wymagań określony w przywołanym artykule. Jeśli którykolwiek z wymaganych punktów nie dotyczy opracowywanego dokumentu, należy w prognozie dokonać tzw. wypełnienia negatywnego z podaniem uzasadnienia.

Na etapie strategicznej oceny oddziaływania na środowisko należy określić skutki realizacji projektowanego dokumentu na wszystkie elementy środowiska. Przeanalizować i ocenić przewidywane znaczące oddziaływania, w tym oddziaływania bezpośrednie, pośrednie, wtórne, skumulowane, krótkoterminowe, średnioterminowe i długoterminowe, stałe i chwilowe oraz pozytywne i negatywne. W związku z powyższym w prognozie należy przedstawić rozwiązania mające na celu zapobieganie, ograniczanie lub kompensację przyrodniczą negatywnych oddziaływań na środowisko mogących być rezultatem realizacji projektowanego dokumentu, w szczególności na cele i przedmiot ochrony obszarów prawnie chronionych.

Ponadto, w przedmiotowej prognozie, w zakresie analizy stanu środowiska należy:

- zinterpretować walory krajobrazowe i kulturowe obszaru;
- dokonać identyfikacji występowania gatunków fauny i flory, siedlisk przyrodniczych, korytarzy ekologicznych;
- dokonać analizy wpływu realizacji ustaleń planu na stwierdzone rośliny i zwierzęta z uwzględnieniem zagrożeń dla poszczególnych gatunków;
- dokonać oceny wpływu planowanego sposobu zagospodarowania i użytkowania terenu na stwierdzone siedliska przyrodnicze, korytarze ekologiczne, trasy migracji zwierząt, ekosystemy wodne;
- dokonać identyfikacji terenów zadrzewionych i wykazać, czy realizacja postanowień planu będzie wiązała się z wycinką drzew lub krzewów (ilość drzew przeznaczonych do usunięcia, gatunek, wiek);
- określić jakość środowiska, zidentyfikować jego zagrożenia oraz źródła tych zagrożeń;
- ocenić potencjalne zagrożenia zanieczyszczeniami ropopochodnymi, zarówno na etapie realizacji postanowień planu, jak również na etapie eksploatacji obiektów i urządzeń;
- ocenić wpływ realizacji postanowień planu na stan powietrza atmosferycznego;
- ocenić wpływ realizacji postanowień planu na klimat akustyczny.

W prognozie należy przedstawić wyniki inwentaryzacji przyrodniczej, obejmującej teren objęty planem. Przedłożone wyniki oraz analiza i prognoza wpływu ustaleń planu na środowisko mogą być oparte na dostępnej dokumentacji, np. aktualnym opracowaniu ekofizjograficznym, sporządzanym na potrzeby prac planistycznych (studium, miejscowych planów zagospodarowania



Spełniamy wymagania EMAS - zarządzamy urzędem efektywnie, oszczędnie i prośrodowiskowo

ul. Wojska Polskiego, 82-300 Elbląg, tel. 55 237-45-17, fax: 55 237-45-80, sekretariat@olsztyn.rdos.gov.pl, gov.pl/web/rdi

przestrzennego). Opracowanie to powinno zostać wykonane na podstawie dostępnych danych literaturowych, wyników screeningu, a także innych badań terenowych, które zostały już wykonane na tym etapie, pod warunkiem, że opracowania te są aktualne.

Analizując wszystkie ww. kwestie należy uwzględnić oddziaływanie skumulowane przedmiotowego planu z innymi dokumentami planistycznymi oraz powiązania z innymi funkcjonującymi opracowaniami planistycznymi na różnych szczeblach (krajowym, wojewódzkim, powiatowym i gminnym). Podkreślić należy, że organ opracowujący projekt dokumentu jest zobowiązany zapewnić równoległe prowadzenie prac nad projektem planu oraz nad prognozą, której wyniki powinny na bieżąco wpływać na decyzje planistyczne, co pozwoli na przyjęcie właściwych rozwiązań oraz uniknięcie konfliktów społecznych w związku z prowadzonymi inwestycjami na płaszczyźnie funkcjonalno-przestrzennej i ekologicznej.

Prognoza powinna wykazać, że projekt dokumentu uwzględnia zasady zrównoważonego rozwoju, warunki równowagi przyrodniczej i racjonalnej gospodarki zasobami środowiska. Prognoza powinna zawierać konkretne wnioski, które powinny zostać wzięte pod uwagę przy formułowaniu ostatecznej wersji planu.

**Zgodnie z art. 52 ust. 1 ww. ustawy o udostępnianiu informacji o środowisku (...), informacje zawarte w prognozie oddziaływania na środowisko powinny być opracowane stosownie do stanu współczesnej wiedzy i metod oceny przez osoby spełniające wymagania określone w art. 74a ust. 2 cytowanej ustawy.**

Projekt niniejszego planu zagospodarowania przestrzennego wymaga zaopiniowania w trybie art. 57 ust. 1 pkt 2 ustawy z 3 października 2008 r. *o udostępnianiu informacji o środowisku i jego ochronie, udziale społeczeństwa w ochronie środowiska oraz o ocenach oddziaływania na środowisko* (Dz. U. z 2022 r. poz. 1029 ze zm.), w związku z art. 17 pkt 6 lit. i ustawy z dnia 27 marca 2003 r. *o planowaniu i zagospodarowaniu przestrzennym* (Dz. U. z 2022 r. poz. 503).

Z up. REGIONALNEGO DYREKTORA OCHRONY ŚRODOWISKA  
W OLSZTYNIE  
Gabriela Kwapiszewska  
Naczelnik Wydziału  
Spraw Terenowych I

*(podpisano kwalifikowalnym podpisem elektronicznym)*

Otrzymują:

1. Adresat (za zwrotnym potwierdzeniem przez e-PUAP)
2. Aa



Elbląg, 26 października 2022 r.

WSTE.411.55.2022.BW

### Wójt Gminy Ostróda

Na podstawie art. 53 ustawy z 3 października 2008 r. o udostępnianiu informacji o środowisku i jego ochronie, udziale społeczeństwa w ochronie środowiska oraz o ocenach oddziaływania na środowisko (Dz. U. z 2022 r. poz. 1029 ze zm.) w związku z pismem Wójta Gminy Ostróda z 9 września 2022 r.

#### Uzgadniam

zakres i stopień szczegółowości informacji wymaganych w prognozie oddziaływania na środowisko do miejscowego planu zagospodarowania przestrzennego dla części działek ewidencyjnych nr: 346/20 oraz dz. nr 346/6, 346/7 położonych w obrębie Kajkowo w gm. Ostróda, który będzie realizowany w oparciu o uchwałę Rady Gminy Ostróda Nr L/419/2022 z 29 lipca 2022 r., zgodny z wymaganiami art. 51 ust. 2 ww. ustawy.

W prognozie należy zawrzeć między innymi opis projektu planu. Prognoza powinna zawierać pełen zakres wymagań określony w przywołanym artykule. Jeśli którykolwiek z wymaganych punktów nie dotyczy opracowywanego dokumentu, należy w prognozie dokonać tzw. wypełnienia negatywnego z podaniem uzasadnienia.

Na etapie strategicznej oceny oddziaływania na środowisko należy określić skutki realizacji projektowanego dokumentu na wszystkie elementy środowiska. Przeanalizować i ocenić przewidywane znaczące oddziaływania, w tym oddziaływania bezpośrednie, pośrednie, wtórne, skumulowane, krótkoterminowe, średnioterminowe i długoterminowe, stałe i chwilowe oraz pozytywne i negatywne. W związku z powyższym w prognozie należy przedstawić rozwiązania mające na celu zapobieganie, ograniczanie lub kompensację przyrodniczą negatywnych oddziaływań na środowisko mogących być rezultatem realizacji projektowanego dokumentu, w szczególności na cele i przedmiot ochrony obszarów prawnie chronionych.

Ponadto, w przedmiotowej prognozie, w zakresie analizy stanu środowiska należy:

- zinterpretować walory krajobrazowe i kulturowe obszaru;
- dokonać identyfikacji występowania gatunków fauny i flory, siedlisk przyrodniczych, korytarzy ekologicznych;
- dokonać analizy wpływu realizacji ustaleń planu na stwierdzone rośliny i zwierzęta z uwzględnieniem zagrożeń dla poszczególnych gatunków;
- dokonać oceny wpływu planowanego sposobu zagospodarowania i użytkowania terenu na stwierdzone siedliska przyrodnicze, korytarze ekologiczne, trasy migracji zwierząt, ekosystemy wodne;
- dokonać identyfikacji terenów zadrzewionych i wykazać, czy realizacja postanowień planu będzie wiązała się z wycinką drzew lub krzewów (ilość drzew przeznaczonych do usunięcia, gatunek, wiek);
- określić jakość środowiska, zidentyfikować jego zagrożenia oraz źródła tych zagrożeń;
- ocenić potencjalne zagrożenia zanieczyszczeniami ropopochodnymi, zarówno na etapie realizacji postanowień planu, jak również na etapie eksploatacji obiektów i urządzeń;
- ocenić wpływ realizacji postanowień planu na stan powietrza atmosferycznego;
- ocenić wpływ realizacji postanowień planu na klimat akustyczny.

W prognozie należy przedstawić wyniki inwentaryzacji przyrodniczej, obejmującej teren objęty planem. Przedłożone wyniki oraz analiza i prognoza wpływu ustaleń planu na środowisko mogą być oparte na dostępnej dokumentacji, np. aktualnym opracowaniu ekofizjograficznym, sporządzanym na potrzeby prac planistycznych (studium, miejscowych planów zagospodarowania



Spełniamy wymagania EMAS - zarządzamy urzędem efektywnie, oszczędnie i prośrodowiskowo

ul. Wojska Polskiego, 82-300 Elbląg, tel. 55 237-45-17, fax: 55 237-45-80, sekretariat@olsztyn.rdos.gov.pl, gov.pl/web/rdo

przestrzennego). Opracowanie to powinno zostać wykonane na podstawie dostępnych danych literaturowych, wyników screeningu, a także innych badań terenowych, które zostały już wykonane na tym etapie, pod warunkiem, że opracowania te są aktualne.

Analizując wszystkie ww. kwestie należy uwzględnić oddziaływanie skumulowane przedmiotowego planu z innymi dokumentami planistycznymi oraz powiązania z innymi funkcjonującymi opracowaniami planistycznymi na różnych szczeblach (krajowym, wojewódzkim, powiatowym i gminnym). Podkreślić należy, że organ opracowujący projekt dokumentu jest zobowiązany zapewnić równoległe prowadzenie prac nad projektem planu oraz nad prognozą, której wyniki powinny na bieżąco wpływać na decyzje planistyczne, co pozwoli na przyjęcie właściwych rozwiązań oraz uniknięcie konfliktów społecznych w związku z prowadzonymi inwestycjami na płaszczyźnie funkcjonalno-przestrzennej i ekologicznej.

Prognoza powinna wykazać, że projekt dokumentu uwzględnia zasady zrównoważonego rozwoju, warunki równowagi przyrodniczej i racjonalnej gospodarki zasobami środowiska. Prognoza powinna zawierać konkretne wnioski, które powinny zostać wzięte pod uwagę przy formułowaniu ostatecznej wersji planu.

**Zgodnie z art. 52 ust. 1 ww. ustawy o udostępnianiu informacji o środowisku (...), informacje zawarte w prognozie oddziaływania na środowisko powinny być opracowane stosownie do stanu współczesnej wiedzy i metod oceny przez osoby spełniające wymagania określone w art. 74a ust. 2 cytowanej ustawy.**

Projekt niniejszego planu zagospodarowania przestrzennego wymaga zaopiniowania w trybie art. 57 ust. 1 pkt 2 ustawy z 3 października 2008 r. *o udostępnianiu informacji o środowisku i jego ochronie, udziale społeczeństwa w ochronie środowiska oraz o ocenach oddziaływania na środowisko* (Dz. U. z 2022 r. poz. 1029 ze zm.), w związku z art. 17 pkt 6 lit. i ustawy z dnia 27 marca 2003 r. *o planowaniu i zagospodarowaniu przestrzennym* (Dz. U. z 2022 r. poz. 503).

Z up. REGIONALNEGO DYREKTORA OCHRONY ŚRODOWISKA  
W OLSZTYNIE  
Gabriela Kwapiszewska  
Naczelnik Wydziału  
Spraw Terenowych I

*(podpisano kwalifikowalnym podpisem elektronicznym)*

Otrzymują:

1. Adresat (za zwrotnym potwierdzeniem przez e-PUAP)
2. Aa