

**Uchwała Nr XXI/172/2020**

**Rady Gminy Ostróda**

**Z dnia 24 lutego 2020 r.**

**w sprawie zatwierdzenia Planu Odnowy Miejscowości Lichtajny na lata 2020-2027**

Na podstawie art. 18 ust. 2 pkt 6 ustawy z dnia 8 marca 1990 r. o samorządzie gminnym (Dz. U. z 2019 r. poz. 506 z późn. zm.) **Rada Gminy Ostróda uchwala, co następuje:**

- § 1.** Zatwierdza się Plan Odnowy Miejscowości Lichtajny na lata 2020-2027, przyjęty przez zebranie wiejskie Sołectwa Lichtajny Uchwałą nr 1/2020 z dnia 13 lutego 2020 r., w brzmieniu stanowiącym załącznik do niniejszej uchwały.
- § 2.** Wykonanie uchwały powierza się Wójtowi Gminy Ostróda.
- § 3.** Uchwała wchodzi w życie z dniem podjęcia.

**Przewodniczący Rady Gminy Ostróda**

**Janusz Sadowski**

## *Uzasadnienie*

Konieczność uchwalenie przez Radę Gminy Planu Odnowy Wsi Lichtajny na lata 2020-2027 jest konsekwencją przystąpienia Sołectwa do *Programu Współpracy pn. „Wieś Warmii, Mazur i Powiśla miejscem, w którym warto żyć...”*, który jest instrumentem Samorządu Województwa Warmińsko-Mazurskiego wspierającym modernizację terenów wiejskich. Inicjatywa służy wdrażaniu Strategii rozwoju społeczno-gospodarczego województwa warmińsko-mazurskiego do roku 2025.

Dokument ten opracowany został w sposób uspołeczniony i przy udziale mieszkańców miejscowości Lichtajny, zawiera diagnozę zasobów wsi, analizę problemów, wizję i cele rozwoju miejscowości oraz wykaz zaplanowanych działań zmierzających do osiągnięcia celu wraz z planowanym terminem i kosztami ich realizacji. Posiadanie planu odnowy miejscowości jest warunkiem aplikowania o środki finansowe w ramach corocznych konkursów ogłaszanych przez Samorząd Województwa Warmińsko – Mazurskiego finansowanych z w/w programu.

Plan Odnowy Miejscowości Lichtajny na lata 2020 – 2027  
Gmina Ostróda, powiat ostródzki, Województwo Warmińsko-Mazurskie



Załącznik do Uchwały nr XXI/172/2020  
Rady Gminy Ostróda  
z dnia 24 lutego 2020 r.

# Plan Odnowy Miejscowości Lichtajny na lata 2020 – 2027





## Spis treści

### I. Wstęp.

### II. Charakterystyka miejscowości.

1. Położenie miejscowości.
2. Przynależność administracyjna.
3. Powierzchnia.
4. Liczba ludności.
5. Historia miejscowości.
6. Określenie przestrzeni strukturalnej miejscowości.

### III. Inwentaryzacja zasobów służących odnowie miejscowości.

1. Zasoby przyrodnicze.
2. Dziedzictwo kulturowe.
3. Obiekty i tereny.
4. Infrastruktura społeczna.
5. Infrastruktura techniczna.

### IV. Ocena mocnych i słabych stron miejscowości (SWOT).

### V. Zestawienie priorytetów, celów programu.

### VI. Opis planowanych zadań inwestycyjnych i przedsięwzięć aktywizujących społeczność lokalną.

### VII. Opis i charakterystyka obszarów związanych z kształtowaniem obszarów o szczególnym znaczeniu dla zaspokojenia potrzeb mieszkańców, sprzyjających nawiązywaniu kontaktów społecznych.

### VIII. Wizja, misja i cel miejscowości.

### IX. Sposoby monitorowania, oceny i komunikacji społecznej.



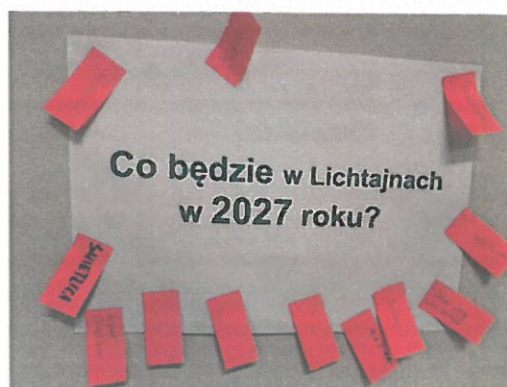
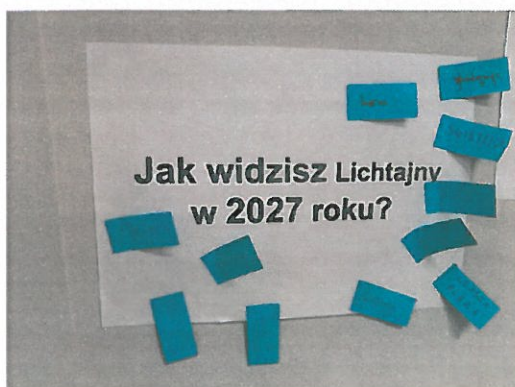


## I. Wstęp

Podstawą prawną niniejszego opracowania jest Rozporządzenie Ministra Rolnictwa i Rozwoju Wsi z dnia 14 lutego 2008 r. w sprawie szczegółowych warunków trybu i przyznawania pomocy finansowej w ramach działania „Odnowa i rozwój wsi” objętego Programem Rozwoju Obszarów Wiejskich na lata 2007-2013 (Dz. U. Z 2013 r. poz. 501).

Podstawą rozwoju miejscowości Lichtajny jest wypracowanie dokumentu pn. „Plan Odnowy Miejscowości Lichtajny” wraz z celami, kierunkami i zadaniami inwestycyjnymi. Wypracowanie takiego planu jest możliwe tylko w wyniku aktywnego współdziałania mieszkańców, którzy najlepiej potrafią określić potrzeby swojej społeczności. Stąd niniejszy „Plan” jest efektem otwartej dyskusji mieszkańców, prowadzonej w formie spotkań, zebrań i warsztatów w trakcie, których mieszkańcy sołectwa zdecydowali o przyszłości i kierunkach rozwoju swej wsi. Opracowanie a następnie wdrożenie planu odnowy wiąże się z określonymi korzyściami dla społeczności lokalnej polegającymi w szczególności na:

- odbudowie i wzmocnieniu tożsamości kulturowej oraz aktywizacja mieszkańców poprzez programy edukacyjno-kulturalne, kierowane do różnych grup mieszkańców,
- wzroście atrakcyjności życia społeczno-kulturowego na wsi,
- wdrażaniu pozytywnych zmian akceptowanych przez mieszkańców,
- aktywacji społeczności lokalnej,
- wzroście tożsamości z miejscem zamieszkania i stopnia integracji mieszkańców wokół działania na rzecz środowiska i miejscowości.



*Ankieta przeprowadzona wśród mieszkańców*



## II. Charakterystyka miejscowości

### 1. Położenie miejscowości

Lichtajny to miejscowość położona 5 km na południe od miasta Ostróda i zlokalizowana jest w środkowej części gminy Ostróda, nad jeziorem Lichtajny (Świetlin), przy drodze powiatowej nr 1234 N Ostróda - Tułodziad.

### 2. Przynależność administracyjna

**Miejscowość:**

**Lichtajny**

**Kraj:**  
**Polska**



**Województwo:**  
**Warmińsko-**  
**Mazurskie**



**Powiat :**  
**Ostródzki**



**Gmina :**  
**Ostróda**







### 3. Powierzchnia

Miejscowość zajmuje powierzchnię 6,31 km<sup>2</sup>, co stanowi 1,57 % powierzchni gminy Ostróda.

### 4. Charakterystyka i liczba ludności

W Lichtajnach stale zamieszkuje 241 osób (dane z 2018 r.)

- 49 – dzieci,
- 156 – osoby w wieku produkcyjnym,
- 36 – osoby w wieku poprodukcyjnym.

Mieszkańcy wsi Lichtajany, to pracownicy sektora głównie prywatnego. Źródłem ich utrzymania jest praca etatowa poza miejscem zamieszkania oraz w miejscu zamieszkania.

Wolny czas mieszkańcy spędzają w ogrodach przydomowych. Mężczyźni zajmują się wspólnym wędkowaniem.

Młodzież aktywna sportowo utworzyła drużynę, która od wielu lat z licznymi sukcesami bierze udział w gminnych rozrywkach piłkarskich.

Kobiety spotykają się przy wspólnych pracach mających na celu poprawę estetyki wsi.

Mieszkańcy chętnie uczestniczą w organizowanych przez Sołectwo wydarzeniach m.in. w balu karnawałowym, festynie rodzinnym, ognisku na plaży. W 2017 r. w Lichtajnach odbył się „Eco slide - Zjazd na byle czym” organizowany przed Gminą Ostróda.



*EcoSlide 2017 r.*



*Final Gminnej Ligi Halowej 2020 r.*





## 5. Historia miejscowości

Na półwyspie jeziora Lichtajny występują pozostałości średniowiecznego grodziska. Grodzisko zostało założone najprawdopodobniej w XI w., a w związku z II powstaniem pruskim opuszczone u schyłku XII w. Cypel długi pozostał niezamieszany.

Pierwsze wzmianki o Lichtajnach pojawiają się w 1329 r. kiedy Luther von Braunschweig nadał lenno zasłużonemu dla Zakonu Prusowi Wayselowi. Majątek stanowił 40 łanów na prawie chełmińskim z powinnością służby rycerskiej.

W 1499 r. właścicielem majątku był Lorcke von Lichtenchein, a w I połowie XVI w. posiadłość nabyła polska rodzina szlachecka Bombków. W drugiej połowie XIX w. wieś stała się posiadłością kapitana Walthera Rose. W 1897 r. zbudował gorzelnię oraz zmodernizował i rozbudował folwark. Większość obiektów folwarcznych powstała w czwartej ćwiartce XIX w. Zbudowano wtedy oficynę, stajnię, oborę, chlewnię, młyn, spichlerz, owczarnię, lodownię, kuźnię oraz biura i domy robotników folwarcznych. Mniej więcej w tym samym czasie wznosił nowy dwór w stylu klasycyzującym, który stał się głównym elementem kompozycji przestrzennej w obrębie zespołu dworsko-parkowego. W 1919 r. w parku przylegającym do dworu zbudowano rodową kaplicę grobową.

W 1891 r. przez wieś przebiegła linia kolejowa z Ostródy do Olsztyńka, po której pozostały resztki nasypu obiegającego osadę od zachodu (zdemontowano ją po 1945 r.).



*Lichtajny 1900 r. -1930 r.*



*Lichtajny 1985 r.*





## 6. Określenie przestrzennej struktury miejscowości

Lichtajny, to miejscowość o zwartej zabudowie, która rozmieszczona jest przy drodze powiatowej oraz gminnej. W Centralnej części wsi znajduje się Przedsiębiorstwo Handlowo-Uługowe PERKOZ Sp. z o.o. prowadzące działalność o profilu rolniczym. Zlokalizowane jest w zabytkowym dworze. Ponadto w miejscowości znajduje się plac zabaw, sklep i przystanek autobusowy. Nad jeziorem Lichtajny około 300 m od zabudowań wsi znajduje się plaża oraz teren rekreacyjny. Tereny wokół Lichtajny, to pola uprawne, jezioro oraz las. Przez Lichtajny przebiega żółty szlak rowerowy „Mała Pętla Ostródzka” oraz międzyregionalna trasa rowerowa.



*Lichtajny z lotu ptaka*





### III. Inwentaryzacja zasobów służących odnowie miejscowości

#### 1. Zasoby przyrodnicze

- W miejscowości Lichtajny w zabytkowym parku dworskim znajduje się pomnik przyrody – drzewo gatunku Jesion wyniosły - *Fraxinus excelsior* o wysokości 25 m i pierśnicy ponad 121 cm. Objęty ochroną na podstawie rozporządzenia Nr 43 Wojewody Olsztyńskiego z dnia 10 kwietnia 1992 r. w sprawie uznania obiektów i obszarów podlegających ochronie za pomniki przyrody oraz użytki ekologiczne.
- Tereny wokół zwartej zabudowy wsi to Obszar Chronionego Krajobrazu Doliny Górnej Drwęcy.
- Teren wokół jeziora Lichtajny oraz las to obszary siedliskowe Natura 2000 Dolina Drwęcy PLH280001.
- Jezioro Lichtajny jest częścią rezerwatu przyrody Rzeka Drwęca.
- Starodrzew nad jeziorem.
- Staw w miejscowości.



*Pomnik przyrody*



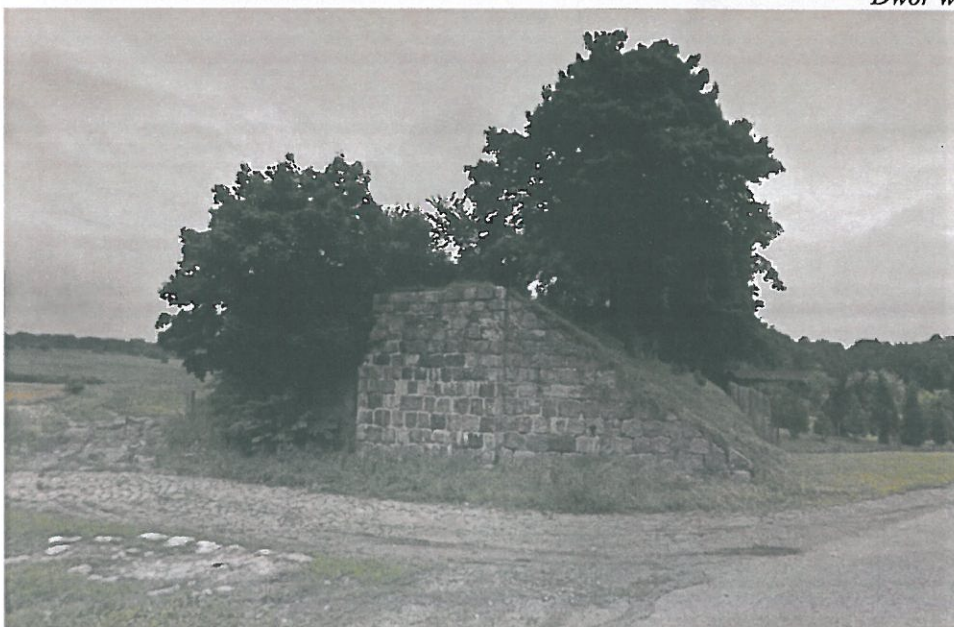


## 2. Dziedzictwo kulturowe

- Dwór w zabudowie folwarcznej z parkiem dworskim.
- Kaplica grobowa.
- Średniowieczne grodzisko.
- Pozostałości infrastruktury kolejowej – elementy mostu kolejowego oraz tunel pod nasypem.



*Dwór w Lichtajnach*



*Pozostałości po linii kolejowej*





### 3. Obiekty i tereny

- Plac zabaw z wiatą wyposażoną w stoły i ławki oraz boiskiem do piłki siatkowej.
- Plac nad jeziorem z pomostem, kąpieliskiem, miejscem na ognisko, boiskiem do piłki siatkowej, boiskiem do piłki nożnej, wiatą z ławkami i stołami, przenośnymi toaletami.
- Park dworski (nieodstępny dla mieszkańców – prywatny).
- Międzyregionalna trasa rowerowa oraz lokalny szlak rowerowy „Mała Pętla Ostródzka”.



*Plaża w Lichtajnach*



*Plac zabaw w Lichtajnach*





#### 4. Infrastruktura społeczna

- Kaplica grobowa pełniąca funkcję kościoła rzymsko-katolickiego.



*Kaplica w Lichtajnach*



*Plaskorzeźba na kaplicy w Lichtajnach*



## 5. Infrastruktura techniczna

- Wodociąg.
- Kanalizacja.
- Linia energetyczna.
- Światłowod.
- Sieć dróg i chodników.
- Gniazda do selektywnej zbiórki odpadów.
- Przystanek autobusowy z wiatą.
- Sklep.
- Zakłady pracy (PHU PERKOZ Sp. z o.o., Zakład przetwórstwa tworzyw sztucznych).

## IV. Ocena mocnych i słabych stron miejscowości (SWOT)

Mocne strony	Słabe strony
<ul style="list-style-type: none"> <li>• Jezioro o powierzchni 46,4 ha .</li> <li>• Obszary chronione.</li> <li>• Zabytki.</li> <li>• Pomost i plaża.</li> <li>• Boisko piłkarskie.</li> <li>• Boiska siatkarskie.</li> <li>• Położenie blisko miasta.</li> <li>• Zwarta zabudowa wsi.</li> <li>• Sklep.</li> <li>• Plac zabawa.</li> <li>• Zakłady pracy.</li> <li>• Staw.</li> <li>• Wielokulturowość.</li> <li>• Estetyka i czystość.</li> <li>• Rozwinięta infrastruktura techniczna.</li> <li>• Ludzie – społeczeństwo.</li> </ul>	<ul style="list-style-type: none"> <li>• Dziurawe drogi i chodniki.</li> <li>• Brak miejsca spotkań np. świetlica.</li> <li>• Miejscowość po PGR.</li> <li>• Słaba integracja.</li> <li>• Brak terenów pod zabudowę – rozwój miejscowości.</li> <li>• Brak siłowni zewnętrznej.</li> <li>• Brak tablic informacyjnych, wskazujących atrakcje turystyczno–przyrodnicze.</li> </ul>
Szanse	Zagrożenia
<ul style="list-style-type: none"> <li>• Stworzenie planu odnowy miejscowości.</li> <li>• Założenie stowarzyszenia.</li> <li>• Pomysł na indywidualność.</li> <li>• Świeże pomysły.</li> <li>• Dodatkowe środki pieniężne.</li> <li>• Współpraca z zakładami pracy w miejscowości.</li> <li>• Turystyka.</li> <li>• Budowa świetlicy – rozwój społeczny, organizacja warsztatów tematycznych.</li> </ul>	<ul style="list-style-type: none"> <li>• „Turystyka śmieciowa”.</li> <li>• Wyludnienie naturalne i ekonomiczne.</li> <li>• Niechęć do integracji.</li> <li>• Wypalenie się liderów .</li> </ul>





## V. Zestawienie priorytetów, celów programu

### Priorytet I

Modernizacja i rozwój infrastruktury kulturalnej i infrastruktury rekreacyjno-sportowej.

#### Cele:

- zaspokojenie potrzeb społecznych i kulturalnych mieszkańców,
- integracja społeczności wiejskiej,
- poprawa atrakcyjności zamieszkania,
- kultywowanie i odnawianie dawnych zwyczajów i tradycji,
- podniesienie standardów życia na wsi,
- podniesienie atrakcyjności turystycznej wsi.

#### Zadania:

1. Budowa świetlicy lub miejsca spotkań.
2. Budowa siłowni zewnętrznej.
3. Remont placu zabaw.
4. Remont i budowa infrastruktury sportowej.

### Priorytet II

Modernizacja i rozwój infrastruktury turystycznej oraz kultywowanie lokalnego dziedzictwa.

#### Cele:

- podniesienie atrakcyjności turystycznej wsi,
- poprawa atrakcyjności zamieszkania,
- podniesienie bezpieczeństwa turystów i mieszkańców,
- wzrost poczucia tożsamości lokalnej.

#### Zadania:

1. Budowa infrastruktury rekreacyjnej.
2. Oznaczenie i ekspozycja miejsc cennych historycznie, przyrodniczo i atrakcyjnych turystycznie.
3. Nasadzenia roślinne.
4. Budowa małej architektury.
5. Budowa przebieralni nad jeziorem.
6. Remont pomostu.



### **Priorytet III**

Modernizacja i rozwój infrastruktury komunalnej.

#### Cele:

- podniesienie standardu życia i pracy na wsi,
- wzrost atrakcyjności mieszkaniowej, turystycznej i inwestycyjnej wsi,
- poprawa funkcjonalności miejscowości,
- poprawa stanu środowiska naturalnego,
- zwiększenie bezpieczeństwa na drodze, szczególnie w odniesieniu do dzieci i młodzieży.

#### Zadania:

1. Remont dróg, chodników i parkingów na terenie miejscowości.
2. Budowa parkingu przy plaży.
3. Rozbudowa i modernizacja oświetlenia ulicznego oraz miejsc publicznych.
4. Budowa małej infrastruktury.

### **Priorytet IV**

Poprawa integracji, aktywizacja mieszkańców oraz zwiększenie świadomości ekologicznej.

#### Cele

- zaspokojenie potrzeb społecznych i kulturalnych mieszkańców,
- integracja społeczności wiejskiej,
- poprawa atrakcyjności zamieszkania,
- kultywowanie i odnawianie dawnych zwyczajów i tradycji,
- podniesienie standardów życia na wsi.

#### Zadania

1. Organizacja warsztatów tematycznych.
2. Organizacja spotkań plenerowych.
3. Organizacja treningów sportowych.



**VI. Opis planowanych zadań inwestycyjnych i przedsięwzięć aktywizujących społeczność lokalną**

Lp.	Nazwa	Cel	Przeznaczenie	Harmonogram realizacji	Kwota i źródła finansowania
1.	Budowa świetlicy lub miejsca spotkań	-Organizacja zajęć dla różnych grup społecznych z miejscowości. -Integracja i edukacja mieszkańców; miejsce spotkań dla mieszkańców.	Mieszkańcy miejscowości	2020-2027	300 000 zł Budżet Gminy, Fundusz Sołecki, inne źródła finansowania
2	Budowa siłowni zewnętrznej	Aktywizacja sportowa mieszkańców.	Mieszkańcy miejscowości	2020-2027	100 000 zł Budżet Gminy, Fundusz Sołecki, inne źródła finansowania
3.	Remont placu zabaw	Poprawa bezpieczeństwa dzieci oraz urozmaicenie zabawy.	Dzieci miejscowości	2020-2027	50 000 zł Budżet Gminy, Fundusz Sołecki, inne źródła finansowania
4.	Budowa lub remont infrastruktury sportowej	Aktywizacja sportowa mieszkańców.	Mieszkańcy miejscowości	2020-2027	40 000 zł Budżet Gminy, Fundusz Sołecki, inne źródła finansowania
5	Remonty dróg i chodników, budowa parkingów na terenie miejscowości	Poprawa komfortu życia mieszkańców oraz bezpieczeństwa.	Mieszkańcy miejscowości	2020-2027	300 000 zł Budżet Gminy, Fundusz Sołecki, inne źródła finansowania
6	Budowa i remont infrastruktury rekreacyjnej	Poprawa komfortu i bezpieczeństwa	Mieszkańcy miejscowości oraz turyści	2020-2027	100 000 zł Budżet Gminy,



Plan Odnowy Miejscowości Lichtajny na lata 2020 – 2027  
Gmina Ostróda, powiat ostródzki, Województwo Warmińsko-Mazurskie



		korzystania z istniejącej infrastruktury rekreacyjnej			Fundusz Sołecki, inne źródła finansowania
7	Rozbudowa i modernizacja oświetlenia ulicznego i miejsc publicznych	Poprawa komfortu życia mieszkańców oraz bezpieczeństwa	Mieszkańcy miejscowości oraz turyści	2020-2027	70 000 zł Budżet Gminy, Fundusz Sołecki, inne źródła finansowania
8	Oznaczenie i ekspozycja miejsc cennych historycznie, przyrodniczo i atrakcyjnych turystycznie,	Poprawa komfortu życia mieszkańców i zwiększenie świadomości ekologicznej mieszkańców	Mieszkańcy miejscowości oraz turyści	2020-2027	5000 zł Fundusz Sołecki, inne źródła finansowania
9	Organizacja warsztatów edukacyjnych, spotkań plenerowych, treningów sportowych	Aktywizacja sportowa społeczeństwa oraz edukacja ekologiczna i kulturalna	Mieszkańcy miejscowości	2020-2027	15 000 zł Fundusz Sołecki, inne źródła finansowania
10	Budowa małej architektury i infrastruktury	Poprawa komfortu życia mieszkańców	Mieszkańcy miejscowości	2020-2027	30 000 zł Fundusz Sołecki, inne źródła finansowania
11	Budowa przebieralni nad jeziorem	Poprawa komfortu życia mieszkańców i zwiększenie atrakcyjności turystycznej miejscowości	Mieszkańcy miejscowości oraz turyści	2020-2027	30 000 zł Fundusz Sołecki, inne źródła finansowania
12	Remont pomostu	Poprawa bezpieczeństwa i estetyki wsi	Mieszkańcy miejscowości oraz turyści	2020-2027	45 000 zł Budżet Gminy, Fundusz Sołecki, inne źródła finansowania
13	Nasadzenia roślinne	Poprawa estetyki wsi oraz zwiększenie świadomości ekologicznej	Mieszkańcy miejscowości oraz turyści	2020-2027	15 000 zł Fundusz Sołecki, inne źródła finansowania



## **VII. Opis i charakterystyka obszarów związanych z kształtowaniem obszarów o szczególnym znaczeniu dla zaspokojenia potrzeb mieszkańców, sprzyjających nawiązywaniu kontaktów społecznych**

Obszarem o szczególnym znaczeniu dla zaspokojenia potrzeb społecznych miejscowości Lichtajny, mając na uwadze przede wszystkim układ przestrzennourbanistyczny, a także przeznaczenie obiektów zlokalizowanych w tym rejonie, jest teren z placem zabaw i wiatą, obszar nad jeziorem oraz staw. Walory i cechy przestrzenno-urbanistyczne przedmiotowego obszaru przemawiają za koniecznością jego rozwoju pod kątem efektywnego kształtowania tej przestrzeni publicznej, wprowadzania działań na rzecz podnoszenia stopnia rozwoju społeczeństwa, zacieśniania więzi i integrację społeczną.

W okresie późnej jesieni, zimy oraz wczesnej wiosny, życie społeczne mieszkańców nie funkcjonuje, ze względu na brak jakiegokolwiek miejsca spotkań. Cyklicznie organizowany w styczniu bal karnawałowy mieszkańców miejscowości odbywa się w świetlicy w Grabinku, oddalonej o 3 km od Lichtajny. Priorytetem dla mieszkańców jest budowa świetlicy oraz miejsca spotkań, aby życie społeczne mogło funkcjonować przez cały rok. Będzie możliwe organizowanie warsztatów dla dorosłych, zajęć poza lekcyjnych dla dzieci oraz spotkań młodzieży.

## **VIII. Wizja, misja i cel miejscowości**

Lichtajny po zrealizowaniu niniejszego planu odnowy będą pięknym miejscem do mieszkania i odwiedzania. Mieszkańcy będą aktywnie uczestniczyć w życiu lokalnej społeczności. Miejscowość będzie miała ekologiczny charakter.

## **IX. Sposoby monitorowania, oceny i komunikacji społecznej**

Realizacja założeń Planu będzie monitorowana przez Grupę odnowy miejscowości, Radę Sołecką wsi, Sołtysa oraz Gminę Ostróda. Wykonanie założeń niniejszego planu odbywać się będzie przy wykorzystaniu następujących środków:

- budżet Gminy na kolejne lata,
- sprawozdania z realizacji budżetu Gminy,
- stronę internetową Gminy Ostróda,
- tablicę informacyjną we wsi Lichtajny oraz portal społecznościowy,
- dokumentację z odbioru robót poszczególnych inwestycji.

Spółeczność wiejska będzie się komunikowała poprzez wspólne spotkania wiejskie, ogłoszenia oraz istniejący portal społecznościowy.

Z uwagi na dobrą komunikację mieszkańców Lichtajny można mieć pewność, że informacje dotrą do wszystkich. Każdy dorosły obywatel będzie mógł monitorować zakres oraz stopień wdrażania planu.

Kontakt pomiędzy mieszkańcami wsi a Gminą będzie zachowany poprzez Sołtysa oraz aktywnych mieszkańców Lichtajny.

Plan odnowy miejscowości Lichtajny powstał przy współudziale mieszkańców tej miejscowości, Grupy Odnowy Miejscowości, Rady Sołeckiej oraz Gminy Ostróda. Wypracowane tu priorytety i zadania są dobrem wspólnym, a ich realizacja leży w interesie Stron.



